

SUNHOUSE®

Hotline: 1800 6680

Trung tâm bảo hành Miền Bắc

Km8, Đại lộ Thăng Long, Hoài Đức, Hà Nội - ĐT: +84 24 3200 8339 / 3200 5230

Trung tâm bảo hành Miền Trung

685 Điện Biên Phủ, Q. Thanh Khê, Đà Nẵng - ĐT: +84 23 6372 6821

Trung tâm bảo hành Miền Nam

Lô 8 - 10 đường số 1, KCN Tân Tạo, P. Tân Tạo A, Q. Bình Tân, TP Hồ Chí Minh
ĐT: +84 28 3869 1014 / Fax: +84 28 3869 1013

Nhập khẩu & Phân phối: Công ty cổ phần Tập đoàn SUNHOUSE
Địa chỉ: Số 139 Nguyễn Thái Học, P. Điện Biên, Q. Ba Đình, Tp. Hà Nội
Điện thoại: +84 24 3394 0848 - Fax: +84 24 3394 0878
Sản phẩm được sản xuất tại Trung Quốc
Website: www.sunhouse.com.vn

SUNHOUSE®

**HƯỚNG DẪN
SỬ DỤNG**



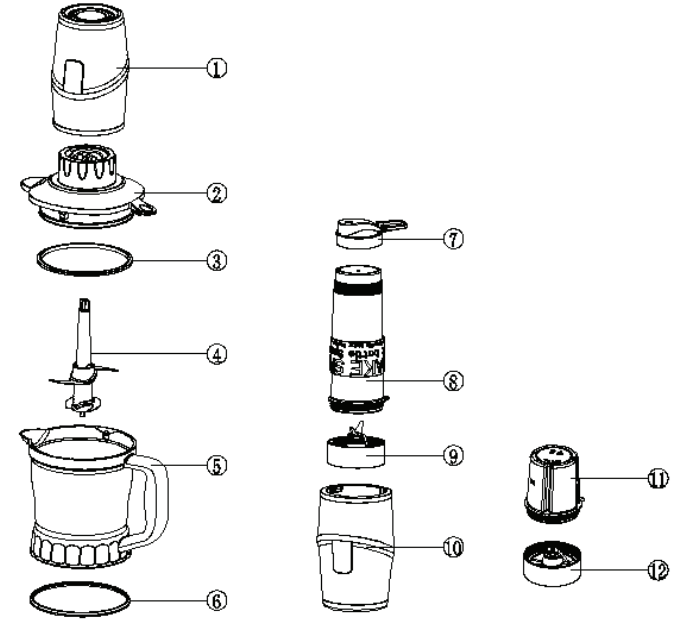
**MÁY XAY SINH TỐ
ĐA NĂNG SUNHOUSE**

Model: SHD5340B

Vui lòng đọc kỹ hướng dẫn trước khi sử dụng

MÔ TẢ CHUNG

1. Động cơ
2. Nắp
3. Gioăng bịt kín
4. Dao
5. Cối nhựa
6. Gioăng chống trượt
7. Nắp cốc
8. Cốc
9. Đế cối
10. Động cơ
11. Cối xay khô (nghiên)
12. Đế cối xay khô (nghiên)



Quý khách hàng thân mến,

Xin chân thành cảm ơn vì đã tin dùng và lựa chọn sản phẩm của SUNHOUSE. Chúng tôi tin rằng, sản phẩm làm bằng những chất liệu cao cấp hàng đầu này sẽ đáp ứng mọi yêu cầu và làm hài lòng quý khách.

Quý khách hàng vui lòng đọc kỹ hướng dẫn sử dụng trước khi dùng để đảm bảo an toàn và đạt hiệu quả tốt nhất.

Nhà sản xuất không chịu trách nhiệm pháp lý về con người và tài sản trong những trường hợp thiệt hại do lắp đặt sai hoặc sử dụng thiết bị không đúng cách.

CHÚ Ý

- Đọc kỹ các hướng dẫn trước khi sử dụng thiết bị và cất giữ để tiện tham khảo sau này.
- Trước khi bạn nối thiết bị kiểm tra xem điện áp ghi trên thiết bị tương ứng với điện áp nguồn của bạn hay không.
- Không sử dụng thiết bị nếu dây điện, phích cắm hoặc các bộ phận khác bị hỏng.
- Nếu dây điện bị hỏng, nó phải được thay thế bởi nhà sản xuất, đại lý dịch vụ hoặc những người có trình độ tương đương để tránh nguy hiểm.

- Không nhúng động cơ vào nước hoặc chất lỏng khác, hoặc rửa dưới vòi nước. Chỉ sử dụng một miếng vải ẩm để lau bộ phận động cơ.
- Giữ thiết bị ra xa tầm tay của trẻ em.
- Không vượt quá số lượng và thời gian chế biến được chỉ ra trong bảng.
- Để nguyên liệu nóng chuyển nguội trước khi xay (nhiệt độ tối đa 80°).
- Cắt các nguyên liệu lớn thành miếng xấp xỉ 2cm trước khi chế biến.
- Nếu bộ phận lưỡi cắt bị kẹt, tháo bộ động cơ và nắp ra và loại bỏ các thành phần ngăn chặn bộ phận lưỡi cắt như gân, da.
- Tránh chạm vào các cạnh của bộ phận lưỡi cắt khi cầm.
- Các cạnh cắt rất sắc bén, cần chú ý không để bị đứt tay.
- Chờ cho đến khi bộ phận lưỡi cắt đã ngừng quay mới mở nắp.
- Không sử dụng máy khi không có thực phẩm.
- Thiết bị này chỉ dùng cho gia đình.
- Xem bảng về số lượng và thời gian xay đề nghị. Bạn sẽ đạt được kết quả xay trộn mong muốn nếu bạn thực hiện đúng quy định về số lượng và thời gian xay.
- Thiết bị này không dành cho người có thể chất, cảm giác hoặc tinh thần suy giảm hoặc thiếu kinh nghiệm, kiến thức (kể cả trẻ em) trừ khi họ được giám sát hoặc hướng dẫn về việc sử dụng thiết bị bởi người có trách nhiệm đảm bảo an toàn.
- Nếu cáp điện hoặc phích cắm bị hỏng, phải ngưng sử dụng thiết bị. Để tránh rủi ro, mang sản phẩm đến nhà sản xuất hoặc trung tâm dịch vụ để được thay thế hoặc sửa chữa.
- Thiết bị này không thích hợp cho những người (kể cả trẻ em) có năng lực về cơ thể, giác quan hoặc tinh thần suy giảm hoặc thiếu kinh nghiệm và hiểu biết trừ khi được giám sát hoặc hướng dẫn sử dụng thiết bị bởi người có trách nhiệm về sự an toàn của họ.

CÔNG DỤNG CẮT NHỎ

Khi sử dụng lần đầu, rửa sạch các bộ phận tiếp xúc với thực phẩm trước khi sử dụng thiết bị lần đầu tiên (xem mục 'Làm sạch').

Cách sử dụng thiết bị:

1. Tháo nắp.
2. Đặt dao vào chính giữa.
3. Cho nguyên liệu vào.

Xem bảng dưới đây về số lượng đề nghị và thời gian cắt. Bạn sẽ đạt được kết quả cắt như mong muốn nếu bạn thực hiện đúng với quy định về số lượng và thời gian.

Thực phẩm	Lượng lớn nhất	Thao tác
Rau thơm	50gr	Loại bỏ gốc
Các loại hạt	300gr	Loại bỏ gốc
Phomat	100gr	Cắt miếng 1-2cm
Bánh mì	75gr	Cắt miếng 1-2cm
Trứng gà chín	6 quả	Cắt 1/2 hoặc 1/4 tùy kích thước
Bánh quy	150gr	Bẻ nhỏ
Hoa quả mềm	300gr	Loại bỏ gốc
Thịt	200gr	Loại bỏ da, mỡ, và xương, cắt thành miếng 1-2cm

4. Đậy nắp.

5. Lắp vào động cơ. Đảm bảo cố và bộ phận động cơ lắp khớp với nhau.

6. Bấm giữ công tắc động cơ để bắt đầu quá trình cắt.

Khi cắt các thực phẩm mềm (ví dụ như hành, mùi tây hoặc thịt bò nạc), chúng tôi khuyên bạn nên bấm thả nhanh động cơ vài lần

CÔNG DỤNG XAY

1. Đặt cối trên một mặt phẳng, mở nắp.
2. Cho thực phẩm vào, tổng lượng thực phẩm không vượt lượng tối đa.
3. Phải lắp chặt cối và đế dao.
4. Lắp lên động cơ.
5. Ấn cối xuống.
6. Xoay theo chiều kim đồng hồ ở đáy để bật chế độ tự động.
7. Dùng ấn cối, động cơ ngừng hoạt động.
8. Xoay cối ngược chiều kim đồng hồ để tháo khỏi động cơ.

Ghi chú:

1. Thiết bị chỉ được phép sử dụng tối đa 30 lần liên tục. Trước khi nó được sử dụng lại, động cơ phải đủ nguội.
 2. Không thích hợp dùng với máy rửa bát.
 3. Cắt quả thành từng miếng nhỏ. Không sử dụng trái cây cứng.
- Khi quá tải, động cơ sẽ tự động dừng lại, hãy rút phích cắm, chờ 15 phút để làm mát động cơ, sau đó có thể sử dụng lại.

LÀM SẠCH

Không sử dụng chất mài mòn, cọ rửa, rượu, vv để làm sạch thiết bị.
Không nhúng động cơ vào nước và không để vào máy rửa bát để vệ sinh.

1. Rút phích cắm của thiết bị và tháo rời các bộ phận.
Để lau chùi kỹ lưỡng, bạn cũng có thể tháo gioăng bịt kín và gioăng chống trượt.
2. Làm sạch cối, nắp, dao, gioăng bịt kín và gioăng chống trượt trong nước ấm hòa với một ít chất tẩy rửa nhẹ.
3. Làm sạch bộ phận động cơ bằng vải ẩm.

MÔI TRƯỜNG

Không vứt thiết bị cùng với chất thải gia đình thông thường khi ngừng sử dụng, hãy đem nó vào điểm thu gom để tái chế. Bằng cách này bạn sẽ giúp bảo vệ môi trường.

Ghi chú:

- Khi có linh kiện lỏng, không được vận hành máy.
- Không cắt giữ riêng dao xay: nếu thao tác sai dễ làm hỏng máy.

Phải làm gì nếu thiết bị của bạn không hoạt động?

Kiểm tra:

- Việc kết nối đã đúng chưa.
 - Cối đã được lắp khớp và chặt vào bộ phận động cơ hay chưa.
 - Các bộ phận kết nối có lắp ráp đúng hay không.
- Nếu thiết bị của bạn vẫn không hoạt động hãy liên hệ với trung tâm bảo hành hoặc nhà sản xuất.

SUNHOUSE®

INSTRUCTION MANUAL



SUNHOUSE ELECTRIC MULTI-BLENDER

Model: SHD5340B

Read operating instructions before use

Dear beloved customers,

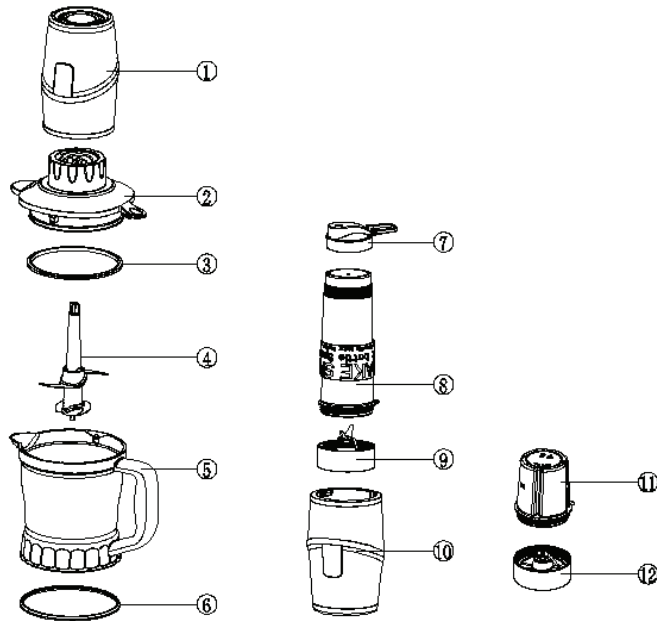
Thank you for trusting and choosing SUNHOUSE's products. We do believe that this is the most useful and modern product which is manufactured by leading materials. SUNHOUSE's products will meet your requirements and satisfy you.

Please kindly read carefully manual before usage to assure safety and effectiveness.

Manufacturer does not bear any legal responsibilities to human and treasure in case of damage arisen from wrong installation and usage.

GENERAL DESCRIPTION

1. Motor unit
2. Lid
3. Sealing ring
4. Connector
5. Blade unit
6. Plastic jar
7. Anti slip ring
8. Bottle
9. Blade base
10. Motor unit(same as 1.)
11. Grinder
12. Grinder base



IMPORTANT

Read these instructions for use carefully before using the appliance and save them for future reference.

Check if the voltage indicated on the appliance corresponds to the local mains voltage before you connect the appliance.

Do not use the appliance if the mains cord, the plug or other parts are damaged.

If the mains cord is damaged, it must be replaced by manufacturer, a service agent or similarly qualified persons in order to avoid a hazard.

Never immerse the motor unit in water or any other liquid, nor rinse it under the tap. Only use a moist cloth to clean the motor unit.

Keep the appliance out of the reach of children.

Do not exceed the quantities and processing times indicated in the table.

Let hot ingredients cool down before chopping them (max. temperature 80°/175 °F).

Cut large ingredients into pieces of approx.2 cm before processing them.

If the blade unit gets stuck, remove the motor unit and the lid and remove the ingredients that are blocking the blade unit with a spatula.

Avoid touching the cutting edges of the blade unit when handling it.

The cutting edges are very sharp and you could easily cut your fingers on them.

Wait until the blade unit has stopped rotating before you remove the lid.

Do not operate the appliance when it is empty.

This appliance is intended for household use only.

See the table for the recommended quantities and processing times. You will achieve the best result if you stick to these quantities and processing times.

This appliance is not intended for use by persons (including children) with reduced physical, sensory or mental capabilities, or lack of experience and knowledge, unless they have been given supervision or instruction concerning use of the appliance by a person responsible for their safety.

If the power cable or the plug is damaged, do not use the appliance. To avoid any risk, these must be replaced by manufacturer or service center.

BEFORE FIRST USE

Thoroughly clean the parts that will come into contact with food before you use the appliance for the first time (see chapter 'Cleaning').

Using the appliance

1. Remove the blade covers.
2. Place the blade unit onto the pin in the center of the bowl.
3. Put the ingredients in the bowl.

See the table below for the recommended quantities and processing times. You will achieve the best results if you stick to the quantities and processing times in the table.

MAXIMUM QUANTITIES AND PROCESSING TIMES

Food	Capacity	Preparation
Meat	200g	Remove bones, fat and gristle Cut into 1-2cm
Hert eg parsley	50g	Remove stalks
Nut eg almonds	300g	Remove stalks
Cheese rg chelddar	100g	Cut into 1-2cm
Bread	75g	Cut into 1-2cm
Hardboiled eggs	6	Halve or quarter depending upon size
Onions	250g	Cut into approximate 2cm
Biscuits	150g	Break into pieces
Soft fruit eg raspberries	300g	Remove stalks

- Pork & meat : Max. 200 g

When prepare the foods such as Pork, meat, steak etc. the max. quantity of the mixture is 200g. The operation time is max. 30s and the rest periods is 2min of each use. Then let the appliance cool down to the room temperature.

reduced physical, sensory or mental capabilities, or lack of experience and knowledge, unless they have been given supervision or instruction concerning use of the appliance by a person responsible for their safety.

If the power cable or the plug is damaged, do not use the appliance. To avoid any risk, these must be replaced by manufacturer or service center.

4. Put the lid on the bowl.

5. Place the motor unit on the lid.

Make sure that the positioning on the lid and on the motor unit are directly opposite each other.

6. Push down the motor unit's switch (on the top) to start the chopping process.

When chopping soft ingredients (e.g. onions, parsley or lean beef), we advise you to press the motor unit briefly several times .

BLENDER FUNCTION

1. Place the sport bottle on a flat surface , open the bottle ,
2. Fill the bottle with your favorite ingredients , all the ingredient must be filled below the bottle max level mark,
3. Fasten the blade base on the open end of the bottle ,
4. Turn the bottle upside down , put the bottle and blade base together on the blender base, ensure the three micro switch block in right position ,
5. Press the bottle down in the base ,
6. To lock the bottle in the base for hands-free operation , turn the bottle clockwise in the base ,
7. Unlock the bottle from the base, the blender will stop.
8. Turn the bottle over and place on a flat surface, take out the blade base, put the drinking lid on.

Notes

1. The appliance is only permitted to use 30's continuously maximum. Before it's used again, it must cool down enough.
2. Parts and unit are not dishwasher safe.
3. Do not use for ice crushing
4. Only for liquid and soft fruits. Cut fruit first in pieces. Don't use hard fruits. When overload, motor will automatically stop, please unplug, empty cup, wait for 15minutes to cool down motor, after can use again.

CLEANING

Do not use abrasives, scourers, alcohol, etc to clean the appliance.

Never immerse the motor unit in water and never clean it in the dishwasher.

1. Unplug the appliance and disassemble it.

For extra thorough cleaning, you can also remove the sealing ring and non-slip ring.

2. Clean the bowl, the lid, the blade unit, the sealing ring and the non-slip ring in the warm water with some washing-up liquid.

3. Clean the motor unit with a moist cloth.

ENVIRONMENT

Do not throw the appliance away with the normal household waste at the end of its life, but hand it in at an official collection point for recycling.

By doing this you will help to preserve the environment. (Fig. 6)

PLEASE NOTE

- DO NOT SWITCH ON THE APPLANCE WITH THE ACCESSORIES STORED IN THE BOWL.
- NEVER SOTRE THE TWO CUTTING AND SLICING BLADES INSIDE THE BOWL : AN INCORRECT OPERATION COULD SERIOUSLY DAMAGE THE PRODUCT.



What to do if your appliance does not work?

Check :

- the connection
- that the bowl cover are properly locked on to the motor unit.
- That the lockers are locked properly.

Your appliance still does not work?

Contact a service center or manufacturer.

Correct Disposal of this product	
	<p>This marking indicates that this product should not be disposed with other household wastes throughout the EU. To prevent possible harm to the environment or human health from uncontrolled waste disposal, recycle it responsibly to promote the sustainable reuse of material resources. To return your used device, please use the return and collection systems or contact the retailer where the product was purchased. They can take this product for environmental safe recycling.</p>
	<p>Class II appliance symbol</p>