



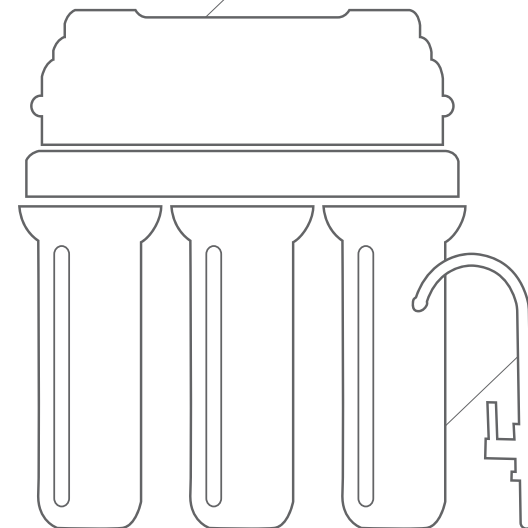
## DANH SÁCH TRUNG TÂM BẢO HÀNH KANGAROO TRÊN TOÀN QUỐC

Hotline: 1900 55 55 66

Hà Nội	Trung tâm Dịch vụ Kỹ thuật Miền Bắc	Số 231 Trần Đại Nghĩa, P. Đồng Tâm, Quận Hai Bà Trưng, TP Hà Nội
Hà Nội 1	Công ty TNHH TM & DVKT Điện Điện lạnh 24h	P109 Nhà CC2, Bắc Linh Đàm, Hoàng Mai, TP Hà Nội
Hà Nội 2	Công ty TNHH MTV TM & PTDV Ngọc Anh	Số nhà 36 Ngõ Thi Nhậm, Hà Cầu, Hà Đông, TP Hà Nội
Hà Nội 3	Công ty TNHH MTV TM & DV Thái Dương Phát	Do Hạ, Tiến Phong, Mê Linh, TP Hà Nội
Hà Nội 4	Công ty TNHH MTV TM & DV Thái Dương Phát	A15.3 Trảng An trên, TT Chúc Sơn, Chương Mỹ, TP Hà Nội
Hà Nội 5	Công ty TNHH DV & TM Điện Lạnh Xuân Tùng	Số 31 Phạm Hồng Thái, TX Sơn Tây, TP Hà Nội
Bắc Ninh	Công ty TNHH Nhiệt Lạnh Hồng Hải	Số 108 Trần Hưng Đạo, Tiên An, TP Bắc Ninh
Bắc Giang 1	Trung Tâm Bảo Hành Điện Tử Điện Lạnh Thanh Sâm	Cơ sở 1: Đường Giáp Văn Cương, Phố Thanh Hưng, Thị Trấn Đồi Ngô, T. Bắc Giang Cơ sở 2: Lan Mẫu, Huyện Lục Nam, Tỉnh Bắc Giang
Bắc Giang 2	Công ty TNHH Hà Kiên	Số 129 Nguyễn Thị Lưu, Ngô Quyền, TP Bắc Giang, Tỉnh Bắc Giang
Điện Biên	Trung Tâm Điện Tử Điện Lạnh Quang Dũng	Số 337 Tổ 23 Tân Thanh, TP Điện Biên Phủ, Tỉnh Điện Biên
Hà Nam	Công ty TNHH TM Cường Phương	Số 46 Trần Phú, Quang Trung, TP Hà Nam, Tỉnh Hà Nam
Phú Thọ	Công ty TNHH Điện Tử Điện Lạnh Sơn Tùng	Số 1646 Đại Lộ Hùng Vương, TP Việt Trì, Tỉnh Phú Thọ
Quảng Ninh 1	Công ty TNHH Điện Tử Tuấn Thắng	Số 179, Trần Phú, Cẩm Tây, TP Cẩm Phả, Tỉnh Quảng Ninh
Quảng Ninh 2	Trung tâm Bảo hành Vương Long	Số 1199, Khu Bạch Đằng, Trần Phú, TP Cẩm Phả, Tỉnh Quảng Ninh
Quảng Ninh 3	Công ty TNHH MTV Lý Liên	Số 08 Hùng Vương, Trần Phú, TP Móng Cái, Tỉnh Quảng Ninh
Quảng Ninh 4	Trung tâm Bảo hành Điện Lạnh Trung Đức	Số 945, Tổ 5, Khu Lam Thạch A, Cẩm Thạch, TP Cẩm Phả, Tỉnh Quảng Ninh
Quảng Ninh 5	Công ty TNHH TM & DV Anh Hồng Ngọc	Số 359 Tổ 33A Khu Cầu Sến, Yên Thành, TP Uông Bí, Tỉnh Quảng Ninh
Vinh Phúc	TTBH Điện Tử Điện Lạnh Phạm Thị Nga	Số 332 Hùng Vương, Tích Sơn, TP Vinh Yên, Tỉnh Vinh Phúc
Hải Dương	Công ty TNHH TM & DV Khánh Linh HD	Số 10 Vũ Khâm Lân, Hải Tân, TP Hải Dương, Tỉnh Hải Dương
Hải Phòng 1	Trung tâm Bảo hành Và Sửa Chữa Điện Máy Hồ Sen II	Số 76 Phố Cột Đèn, Dư Hàng, Lê Chân, TP Hải Phòng, Tỉnh Hải Phòng
Hải Phòng 2	Công ty TNHH Phát Triển TM & Công Nghệ Gia Hưng	Số 462 Chợ Hàng mới, Dư Hàng, Lê Chân, TP Hải Phòng, Tỉnh Hải Phòng
Hòa Bình 1	Trung tâm Bảo hành Hùng Huệ	Số 117 Hoàng Văn Thụ, Tổ 2, Thịnh Lang, TP Hòa Bình, Tỉnh Hòa Bình
Hòa Bình 2	Trung tâm Bảo hành NPP Tâm Oanh	Khu Đô Thị Phong Mỹ, Tổ 11, Hữu Nghi, TP Hòa Bình, Tỉnh Hòa Bình
Hưng Yên 1	Trung tâm Bảo hành Điện Tử Điện Lạnh Đức Toàn	Số 233 Điện Biên, Lê Lợi, TP Hưng Yên, Tỉnh Hưng Yên
Hưng Yên 2	Trung tâm Bảo hành Bình An	Số 374 Triệu Quang Phục, TP Hưng Yên, Tỉnh Hưng Yên
Tuyên Quang	Công ty TNHH Thành Tuyên	Số 411 Quang Trung, Tổ 27, Phan Thiết, TP Tuyên Quang, Tỉnh Tuyên Quang
Phú Thọ	Công ty TNHH Cơ Điện Lạnh Khang Phát	Số 69 Nguyễn Tất Thành, Thanh Miếu, TP Việt Trì, Tỉnh Phú Thọ
Cao Bằng	Công ty TNHH MTV TM & DV Chiến Khu	Số 04, Tổ 30, Hợp Giang, TP Cao Bằng, Tỉnh Cao Bằng
Yên Bái	Công ty TNHH Điện Tử Điện Lạnh Mạnh Sĩ	Số 52, Trần Hưng Đạo, Hồng Hà, TP Yên Bái, Tỉnh Yên Bái
Lào Cai	Công ty TNHH MTV DV Văn Nam	Số 96 Lê Lai, Kim Tân, Tỉnh Lào Cai
Lai Châu	Công ty TNHH MTV Điện Tử Việt Nguyên	Tổ 8 Quyết Tiến, TP Lai Châu, Tỉnh Lai Châu
Lang Sơn	Công ty TNHH MTV Nhiệt Lạnh Hà Anh	Số 344 Bà Triệu, Đông Kinh, TP Lạng Sơn, Tỉnh Lạng Sơn
Hà Giang	Công ty TNHH MTV Điện Tử Đại Đức	Số 02 Hồng Quân, Tổ 13, Nguyễn Trãi, TP Hà Giang
Nam Định 1	Công ty TNHH MTV Điện Lạnh Thành Đạt	Số 114 Nguyễn Bình, Trần Quang Khải, TP Nam Định, Tỉnh Nam Định
Nam Định 2	Công ty TNHH Đầu Tư DV Thanh Tùng	Số 438 Điện Biên, Xã Lộ Hòa, TP Nam Định, Tỉnh Nam Định
Thái Bình 1	Công ty TNHH Điện Lạnh Rinh Long	Số 15 Nguyễn Tổng Quai, Trần Lâm, TP Thái Bình, Tỉnh Thái Bình
Thái Bình 2	Công ty TNHH TM Điện Tử Thái Bình	Số 09 Trần Phú, Trần Hưng Đạo, TP Thái Bình, Tỉnh Thái Bình
Ninh Bình 1	Trung tâm Bảo hành Phú Mỹ Linh	Số 132+134 Đường 30/6 Phúc Chính 2, Nam Thành, TP Ninh Bình, Tỉnh Ninh Bình
Ninh Bình 2	Công ty TNHH MTV TM Điện Tử Phùng Thịnh	Số 409 Hải Thượng Lãn Ông, Lê Lợi, Văn Giang, TP Ninh Bình, Tỉnh Ninh Bình
Thanh Hóa 1	Công ty TNHH Điện Tử Mạnh Phương	Lô 18 Đồng Bắc Ga, Dương Đình Nghệ, Đồng Thọ, TP Thanh Hoá, Tỉnh Thanh Hóa
Thanh Hóa 2	Công ty TNHH Điện Tử Huỳnh Nga	Số 33 Trần Phú, Ba Đình, Thị xã Bỉm Sơn, Tỉnh Thanh Hóa
Thanh Hóa 3	Công ty TNHH CN Điện Tử Điện Lạnh Mạnh Tuấn	Số 258 Trường Thi TP Thanh Hóa, Tỉnh Thanh Hóa
Nghệ An 1	Doanh Nghiệp Điện Tử Điện Lạnh Đình Dũng	Khởi 2 Thị trấn Yên Thành, Huyện Yên Thành, Tỉnh Nghệ An
Nghệ An 2	Doanh nghiệp TN Điện Lạnh Đức Vinh	Số 7/A2 Hermann, TP Vinh, Tỉnh Nghệ An
Hà Tĩnh 1	Doanh nghiệp TN Điện Tử Điện Lạnh Hưng Phú	Số 375 Nguyễn Công Trứ, Nguyễn Du, TP Hà Tĩnh, Tỉnh Hà Tĩnh
Hà Tĩnh 2	Công ty TNHH TM & DV Dũng Audio	Số 09 + 11 Ngõ 2 Nguyễn Chí Thanh, TP Hà Tĩnh, Tỉnh Hà Tĩnh
Thái Nguyên	Công ty TNHH TM & DV Điện máy Thái Nguyên	Số 244/1 Bắc Kạn, Hoàng Văn Thụ, TP Thái Nguyên, Tỉnh Thái Nguyên
Sơn La	Công ty TNHH MTV Lâm Dũng	Số 229B Trần Đăng Ninh, Tổ 8 Quyết Tâm, TP Sơn La, Tỉnh Sơn La

## HƯỚNG DẪN SỬ DỤNG MÁY LỌC NƯỚC RO

### RO WATER PURIFIER USER MANUAL



## ĐĂNG KÝ BẢO HÀNH ĐIỆN TỬ

(\*Chi tiết vui lòng xem mặt sau)

### Cách 1

Quét QR CODE  
hoặc truy cập  
website



### Cách 2

Soạn tin nhắn gửi **8088** theo  
cú pháp dưới đây

baohanhdienu.kangaroo.vn

**KG <dấu cách> SERIAL**

Vị trí dán  
TEM SERIAL

## Cảm ơn Quý vị đã sử dụng sản phẩm của tập đoàn Kangaroo

Vui lòng đọc kỹ quyển hướng dẫn lắp đặt và vận hành sản phẩm trong cuốn sách này. Giữ lại sách hướng dẫn sử dụng để thuận tiện cho những lúc cần tham khảo về sau. Khách hàng tự chịu trách nhiệm về những thiệt hại, tổn thất về người hay vật chất phát sinh trực tiếp hoặc gián tiếp từ việc lắp đặt hoặc bảo trì theo định kỳ và/hoặc sử dụng sản phẩm không đúng cách, không tuân thủ đầy đủ các quy định trong bản sách hướng dẫn sử dụng này.

### Dear value Customer,

Thank you very much for using Kangaroo products. Please read the Instruction Manual carefully before using the products to ensure that you obtain the best possible result and safety. Retain the Manual for future reference. Kangaroo is not liable for any loss or damage arising from incorrect install or use of the products.

## DANH SÁCH TRUNG TÂM BẢO HÀNH KANGAROO TRÊN TOÀN QUỐC Hotline: 1900 55 55 66

	<b>Đà Nẵng</b>	<b>TTDVKT Kangaroo Chi nhánh Miền trung</b>	<b>573 Điện Biên Phủ, TP. Đà Nẵng</b>	<b>(511)3727705</b>
<b>MIỀN TRUNG</b>	<b>Quảng Bình</b>	Công Ty TNHH Phương Thành	Số 170 Lý Thường Kiệt, Đồng Phú, Đồng Hới, Quảng Bình	(052) 3859117
	<b>Quảng Bình</b>	Công ty TNHH dịch vụ bảo hành Quý Tài	Số 305 Quang Trung, P. Ba Đồn, TX. Ba Đồn - Tỉnh Quảng Bình	(052)3514536
	<b>Quảng Trị</b>	Doanh Nghiệp Tư Nhân Quý Huyền	Số 96 Lê Duẩn - P.1 - TP. Đông Hà - Quảng Trị	(053) 3566667
	<b>Quảng Nam</b>	Trung Tâm Bảo Hành Điện Tử Anh	Số 431 Phan Bội Châu, TP. Tam Kỳ, Tỉnh Quảng Nam	(0510) 3825015
	<b>Bình Định</b>	Công Ty TNHH Thương Mại – Dịch Vụ Phước Thanh	Số 17 Nguyễn Trãi, TP. Quy Nhơn, Tỉnh Bình Định	0563.817452
	<b>Khánh Hòa</b>	DNTN TM & DV Điện tử VIT	29B Trịnh Phong, Nha Trang, Khánh Hòa	(058)3512182
	<b>Gia Lai</b>	TTBH Hùng Dũng	Số 33, Nguyễn Trường Tộ, TP. Plei Ku, Tỉnh Gia Lai	0592.240.962
	<b>Dak Lak</b>	CTy TNHH TMDV Điện Phong Thành	Số 5A Nguyễn Khuyến, P. Ân Lợi, TP. Buôn Mê Thuộc, Dak Lak	0500.3952.917
	<b>Dak Nông</b>	CTy TNHH TMDV Điện Phong Thành	Tổ 6 Phường Nghĩa Phú, TX. Gia Nghĩa, Dak Nông	0501.3546195
	<b>Lâm Đồng</b>	Công Ty TNHH TM & DV An Khoa	Số 34, Lê Thị Pha, TP. Bảo Lộc, Tỉnh Lâm Đồng	063.3710.235
	<b>Lâm Đồng</b>	Công Ty TNHH TM Điện-điện Lạnh Duy Phương	Số 14 Mai Hoa Thôn, TP. Đà Lạt, Lâm Đồng	0633.588588
	<b>Lâm Đồng</b>	Cộng Tác Viên Lê Quốc Tế	TP. Bảo Lộc, Lâm Đồng	0944743048
	<b>Quảng Ngãi</b>	Cơ Sở Điện Lạnh Quang Thành	Số 45 Quang Trung, P. Lê Hồng Phong, TP. Quảng Ngãi	055.3828569
	<b>Phú Yên</b>	Công Ty TNHH Tm Điện Tử Đức Thống	Số 06N, Nguyễn Huệ, TP. Tuy Hòa, Phú Yên	0573.829.272
	<b>Kon Tum</b>	Trung tâm BH điện tử Chín	Số 162 Trần Hưng Đạo, Phường Thăng Lợi-Tp Kon Tum-Tỉnh Kon Tum	0603.865045
	<b>Huế</b>	Công ty TNHH MTV Thành Hiệp	Số 59 Đường Xuân 68, P. Thuận Thành, TP. Huế, Thừa Thiên Huế	054.3531014
<b>MIỀN NAM</b>	<b>Hố Chí Minh</b>	<b>Trung tâm Bảo hành trực thuộc</b>	<b>Số 147 Ngô Gia Tự, P.2, Q.10, TP. Hồ Chí Minh</b> <b>560 Trường Chinh, P.Tân Hưng Thuận, Q.12, TP. Hồ Chí Minh</b>	<b>(08) 3 8399777</b> <b>(08) 3 8830880</b>
	<b>HCM</b>	Công ty TNHH TM-DV Điện tử Lý Gia	A10 Phạm Văn Đồng, P. Linh Đông, Quận Thủ Đức, TPHCM	0906.608.556
	<b>HCM</b>	Công ty TNHH MTV Thương mại-DVKT Thiên Hiệp	699 Tỉnh Lộ 10, Phường Bình Trị Đông B, Quận Bình Tân, TP. HCM	08 6653 4586
	<b>Vũng Tàu</b>	Công ty TNHH TM DV Huy Thành Đạt	Số 41, Nguyễn Kim, P.4, TP Vũng Tàu.	0943.738.426
	<b>Tây Ninh</b>	Công ty TNHH Một Thành Viên - Thiên Chí	Số 41 Cơ Thánh Vệ, Khu phố Hiệp Lễ, P. Hiệp Ninh, TP. Tây Ninh	0913.442.252
	<b>Bến Tre</b>	Trung tâm Bảo Hành Điện Lạnh Tin Phong	B/71 Bình Tạo, Trung An, Mỹ Tho, Tiền Giang	0937.817.984
	<b>An Giang</b>	Trung tâm BH Điện tử Điện Gia dụng Điện Phát	107 Nguyễn Huệ B, P. Mỹ Long, TP.Long Xuyên, Tỉnh An Giang	0919.499.161
	<b>Cà Mau</b>	Trung tâm Bảo Hành Minh Ló	33 Đỗ Thừa Lương, Phường 1, TP. Cà Mau – Tỉnh Cà Mau	0913.988.004
	<b>Cà Mau</b>	Công ty TNHH MTV SXTM & DV ĐTDL Tuấn Khải	37 Nguyễn Trãi, Phường 9, TP. Cà Mau	07803.935.522
	<b>Bình Phước</b>	Công ty TNHH TM & DV Linh	46-47 Khu phố 2 – P. Phước Bình, TX. Phước Long, T. Bình Phước	0977.977.110
	<b>Bình Phước</b>	Công ty TNHH Đạt Bình	149 quốc lộ 14,Tổ 3, KP Tân Đồng, P. Tân Thiện, Đồng Xoài, Bình Phước	0948.634.717
	<b>Bình Phước</b>	Showroom Đồng Xoài	Số 10 Hùng Vương, Thị Xã Đồng Xoài, Tỉnh Bình Phước	0966.797.485
	<b>Bình Dương</b>	Công ty TNHH MTV TM và Dịch vụ Nguyễn Vi	Số 348, Đ.30 tháng 04, P. Chánh Nghĩa, Thủ Dầu Một, Bình Dương	0908.718.012
	<b>Đồng Tháp</b>	Bảo hành Phước Dũng	Số 3 Lý Thường Kiệt, P.1, TP. Cao Lãnh, Đồng Tháp	(067) 3535459
	<b>Kiên Giang</b>	Công ty TNHH MTV Minh Tùng Kiên Giang	25 Lê Thị Hồng Gấm, P. Vĩnh Thanh, TP. Rạch Giá, Kiên Giang	0773.918.222
	<b>Kiên Giang</b>	Công ty TNHH MTV Khánh Khương	32 Nguyễn Trãi, KP2 Dương Đông, Phú Quốc, Kiên Giang	0903.030.342
	<b>Sóc Trăng</b>	Điện Lạnh Hoàng Huy	130 Trương Công Định, P2, TP Sóc Trăng	0913.151.502
	<b>Hậu Giang</b>	Công ty TNHH MTV TMDV Mai Anh	48 Ngô Quốc Trị, P5, TP Vị Thanh, Hậu Giang	0939.792.778
	<b>Vĩnh Long</b>	Cơ sở Điện Lạnh Thuận Thành	36A Phạm Thái Bường, P4, TP Vĩnh Long	0918.205.401
	<b>Vĩnh Long</b>	Showroom Vĩnh Long	286A-286B Quốc lộ 1A Tân Ngãi, TP. Vĩnh Long, Tỉnh Vĩnh Long	0932.012.738
	<b>Trà Vinh</b>	Công ty TNHH MTV Thiện Tài	10B Nguyễn Đăng, P7, TP Trà Vinh	0913.187.753
	<b>Bình Thuận</b>	Công ty TNHH TM Điện Lạnh Quang Duyên	491 Thủ Khoa Huân, Phan Thiết, Bình Thuận	0942.241.898
	<b>Đồng Nai</b>	Trần Quốc Tuấn	18/37 hẻm Văn Nghệ, Phường Bàu Long, Biên Hòa, Đồng Nai	0913.179.028
	<b>Đồng Nai</b>	Điện Tử Hưng Phát	79 Trần Phú, Phường Xuân An, TX. Long Khánh, Tỉnh Đồng Nai	(061)3646398
	<b>Ninh Thuận</b>	Điện lạnh Nguyễn Phát	26 Ngô Gia Tự - TP.Phan Rang Tháp Chàm, Tỉnh Ninh Thuận	0908.798.467
	<b>Long An</b>	Công ty TNHH Hoàng Kim	318 Quốc lộ 62, P6, TP Tân An, Tỉnh Long An	0723.826.649
<b>Bạc Liêu</b>	Công ty TNHH Điện tử - Điện lạnh Uy Vũ	1A/5 Trần Hưng, Khóm 5, Phường 7, TP. Bạc Liêu, T. Bạc Liêu	07813.956.868	
<b>Bạc Liêu</b>	Showroom Bạc Liêu	351 Võ Thị Sáu, Khóm 4, Phường 7, TP Bạc Liêu	0918.990.847	
<b>Cần Thơ</b>	Công ty TNHH Một Thành Viên Minh Tuấn	439 Đường 30/4, Phường Hưng Lợi, Quận Ninh Kiều, TP. Cần Thơ	07103,782117	



**THIẾT BỊ GIA DỤNG**  
HOME APPLIANCES



**THIẾT BỊ NHÀ BẾP**  
KITCHEN APPLIANCES



**VẬT LIỆU XÂY DỰNG**  
BUILDING MATERIALS



**ĐIỆN LẠNH**  
FREEZER

## VI. WARRANTY INFORMATION

RO Kangaroo Water Purifier is strictly monitored and examined in quality by the technical team from Kangaroo Corporation. And it is qualified by the Directorate for Standards, Metrology and Quality of Vietnam.

As the producer and supplier of the RO Purifier with leader quality in Vietnam, we undertake to provide customers with the best products and best warranty services.

If the product gets defected or disordered during the warranty time, the defected elements will be fixed, maintained or replaced free of charge.

### 1. Only the electric elements are guaranteed.

Warranty Time: See on Warranty card

The Purifier s and RO membrane are wearing elements, and thus, are not guaranteed since their life spans depend on the source water's quality and the frequency of operation.

### 2. The Purifier will be charged for repair in the following cases:

- Warranty time exceeds
- Damage due to careless usage or out-of-guide operation
- Damage due to natural disaster
- No warranty card
- Manual repair
- Invalid power input
- Previous repair from those not authorized by Kang

All the contents in this USER MANUAL have been subjected to careful check. For any mistake and omission in printing or misunderstanding of the contents, the company keeps the right of explanations. Additionally, any technical improvement will be show in the revised manual without notice. The product appearance and color in this user manual is just for your reference.

**Kangaroo**<sup>®</sup>  
WaterCare

## Quy chế bảo hành:

### I. Thời hạn bảo hành

Thời hạn bảo hành được xác nhận dựa vào thông tin được đăng ký bảo hành điện tử.

### II. Điều kiện được bảo hành

- Sản phẩm phải được đăng ký bảo hành điện tử.
- Sản phẩm chính hãng Công Ty Cổ Phần Liên Doanh Kangaroo Quốc Tế.
- Tem niêm phong (tem vỡ) còn nguyên dạng, không rách rời.
- Kiểu máy (Model), số máy (Serial No) dán trên sản phẩm phải trùng với thông tin đăng ký bảo hành điện tử.
- Các hư hỏng do lỗi sản xuất.

Lưu ý:

- Quý khách vui lòng đăng ký bảo hành theo hướng dẫn ở mặt trước để đảm bảo quyền lợi. Nếu là Đại lý vui lòng đăng ký tài khoản tại website <https://baohanhdientu.kangaroo.vn/dang-ky>. Sau đó đăng ký bảo hành điện tử trực tiếp trên website hoặc soạn tin nhắn theo cú pháp: **KG <dấu cách> DL <dấu cách> SERIAL <dấu cách> Số điện thoại khách hàng Gửi 8088**

- Trong trường hợp sản phẩm chưa đăng ký bảo hành điện tử thì thời hạn bảo hành được tính từ ngày sản xuất hoặc được tính từ ngày mua hàng tùy thuộc theo điều kiện nào đến trước, căn cứ theo ngày sản xuất trên hệ thống của Kangaroo hoặc hóa đơn GTGT hoặc hóa đơn bán hàng trực tiếp do cơ quan thuế phát hành.

- Mọi thông tin chi tiết quý khách vui lòng liên hệ tổng đài qua số hotline **1900555566** hoặc truy cập website <https://baohanhdientu.kangaroo.vn>

## MỤC LỤC / CONTENT

I.	LỜI GIỚI THIỆU .....	02
II.	CẤU TẠO VÀ NGUYÊN LÝ HOẠT ĐỘNG MÁY RO.....	03
	1. Cấu tạo	
	2. Nguyên lý hoạt động	
	3. Cấu tạo và chức năng chi tiết	
III.	HƯỚNG DẪN LẮP ĐẶT .....	08
	1. Chuẩn bị lắp đặt	
	2. Các bước tiến hành lắp đặt	
	3. Lưu ý lắp đặt và sau khi lắp đặt, sử dụng	
IV.	CÁC VẤN ĐỀ THƯỜNG GẶP VÀ BIỆN PHÁP KHẮC PHỤC.....	16
I.	INTRODUCTION.....	18
II.	COMPONENT AND OPERATING PRINCIPLE OF RO PURIFIER.....	20
	1. Component.	
	2. Operating principle	
	3. Detailed components and function	
III.	INSTALLATION INSTRUCTION.....	22
	1. Equipment preparation	
	2. Installation procedure	
	3. Remarks on installation, post-installation and use	
IV.	TROUBLE SHOOTING AND SOLUTION.....	32
V.	WARRANTY INFORMATION .....	35

## IV. TROUBLESHOOTING AND SOLUTION

No	PROBLEM	CAUSE	SOLUTION
11	Too much drained water	- Source water contains much extraneous matter - Poor RO membrane - Valve V3B is not closed	- Check the source water - Replace the RO membrane
12	No pure water and drain water out	- The flow valve is choked up - Low air pressure	- Replace the flow valve - Relieve air pressure by opening Purifier no. 1+2+3 for water to run out, then close them tightly
13	The Purifier run continuously without interruption	- High pressure valve disordered - Check pressure container - RO membrane is choked up - Leaking water	- Adjust or replace the high pressure valve - Replace the pressure container - Replace the RO membrane - Recheck the whole system
14	The pressure container full of water but little or no out water	- Purifier no. 5 is choked up - Pressure container lost its air - Pressure container's valve disordered - Water pipes are choked up	- Replace the Purifier no. 5 - Pump air or replace the pressure container - Replace the valve of the pressure container
15	Water leaking in the RO's pump head	- Leaking in the jointing ring of the pump head	- Clean the pump head - Replace the pump



## IV. TROUBLESHOOTING AND SOLUTION

No	PROBLEM	CAUSE	SOLUTION
1	Dark-colored water	Too much air is dissolved in the water when it runs through the filters	After continual usage for a week, it will disappear gradually
2	Noise from the water pipe	Water runs out with obstacle	Clear the pipes from dust or strange things
3	Low water level in the pressure container	Low pressure in the ontainer	Increase the pressure to about 5-6 PSI (use a manometer)
4	Slow in Purifying	- Low water pressure which slows the previous Purifying - Purifier s are used for a long time	Check the water pipe system and fix it if necessary
5	Bad smell	The pressure container or the active carbon Purifier membrane is choked up	Replace the carbon Purifier membrane or the pressure container
6	Too little out water	- Dirty valve V3 - Mechanical valve disordered	Clean the Purifier s or the RO membrane
7	Water leaking in the Purifier system	Connectors are not tight enough	Check the connectors and tighten them more
8	Pump does not work continuously, continual noise occurs	- Source water is not strong enough - Purifier s are choked up - Water pressure is low	- Check the source water, or have a high pressure pump to strengthen the source water. - Replace the Purifier no.1 - Close the low pressure valve to replace
9	Pump does not run	- No power input - Carbon brush does not touch - Loose electric plug - Closed valve	- Check the power supply, low pressure valve, high pressure valve - Clean the collector and carbon brush of the pump - Plug onto the power jack - Open the source water valve
10	Motor runs without enough pressure	- Strange thing at the pump head - Pump produces poor pressure	- Clean pump neck, check the valve leaves or the jointing ring of the pump head

## I. LỜI GIỚI THIỆU

Thư ngỏ

Ngày nay, cùng với sự phát triển của công nghiệp, mật độ dân số gia tăng chính là tốc độ ô nhiễm môi trường ngày càng đáng báo động. Từ nước thải sinh hoạt, chất thải công nghiệp, tồn dư hóa chất trong chăn nuôi, cây trồng, ô nhiễm bầu khí quyển đều đã và đang tác động trực tiếp đến chất lượng nguồn nước, ngay cả nước mưa cũng không còn đảm bảo như trước đây. Chính vì vậy, việc sở hữu một chiếc máy lọc nước RO là điều cần thiết và ưu tiên trong việc đảm bảo chất lượng nước sinh hoạt và chăm sóc sức khỏe gia đình.

Máy lọc nước RO (REVERSE OSMOSIS) là một thiết bị sử dụng công nghệ lọc thẩm thấu ngược với khả năng loại bỏ gần như hoàn toàn các tạp chất trong nước, tồn dư hóa chất, thuốc trừ sâu đến các loại vi khuẩn gây hại cho cơ thể. Bên cạnh đó, hệ thống lõi sau lọc bổ sung các khoáng chất cần thiết nhằm đảm bảo một nguồn nước khỏe trong suốt vòng đời của sản phẩm.

Kangaroo tự hào là đơn vị tiên phong và đi đầu trong phát triển công nghệ lọc, tạo ra thói quen sinh hoạt mới trong sử dụng nước sạch cho sinh hoạt. Kangaroo trân trọng cảm ơn Quý khách hàng đã tin tưởng và bình chọn Máy lọc nước Kangaroo là sản phẩm tin dùng nhất theo khảo sát của VCCI năm 2014 và 2016. Chúng tôi đã, đang và sẽ tiếp tục giữ vững vai trò tiên phong trong nghiên cứu, phát triển sản phẩm, vệ lại bản đồ nước sạch Đông Nam Á, đáp ứng sự tin tưởng của Quý khách hàng.

Cảm ơn Quý khách hàng đã sử dụng Máy lọc nước Kangaroo, vui lòng đọc kỹ hướng dẫn sử dụng trước khi dùng, giữ sách hướng dẫn sử dụng để tham khảo về sau.

Trân trọng!

## II. CẤU TẠO VÀ NGUYÊN LÝ HOẠT ĐỘNG

### 1. CẤU TẠO

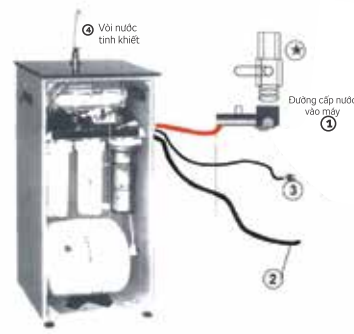
Máy RO - Kangaroo được thiết kế với các cụm chi tiết chính như sau:



Hình 1: Sơ đồ lắp dưới tủ bếp



Bộ van chia nước đầu nguồn



Hình 2: Sơ đồ lắp trong vỏ tủ inox

#### Chú thích:

- 1. Đường cấp nước vào máy
- 2. Đường nước thải
- 3. Phích cắm điện
- 4. Đường nước tinh khiết
- ★ Nguồn nước

### LỖI CHỨC NĂNG MỘT SỐ MODEL

Model	Lõi Nano silver	Cramic	Alkaline	Maifan	ORP	5 in 1	FIR+	ORP+	HYPH+	Nano cacbon +	M inenal+
KG102A	X										
KG103A	X	X									
KG104A	X	X	X								
KG108A	X	X	X	X							
KG109A	X	X	X	X	X						
KG110A	X		X	X	X	X					
KG100HA							X	X	X	X	X
KG100HQ							X	X	X	X	X
KG06	X	X									
KG08	X	X									
KG01G4	X	X			X						
KG02G4	X	X		X	X						
KG-109	X	X	X	X	X						
KG-110	X		X	X	X	X					
KG-114	X	X			X						
KG-118	X	X		X	X						
KG100HP						X	X	X	X	X	X
KG100HB						X	X	X	X	X	X



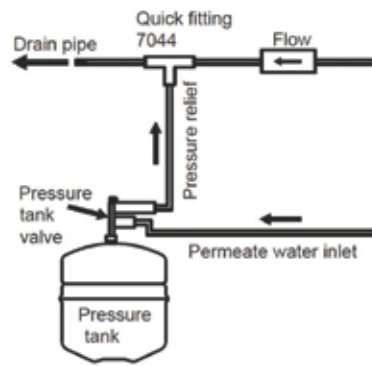
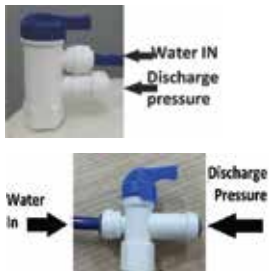

## IV. TROUBLESHOOTING AND SOLUTION

### 3. INSTALLATION GUIDE

- The source water to be filtered by RO-Kangaroo must be cool since the hot water can damage the Purifier.
- Remove the outer plastic wrap from the Filters and the RO membrane.
- Install the RO membrane in accordance with the arrow as directed in the installation diagram.
- Before the installation, position for the RO Purifier should be considered properly not only for convenience and good look but also for the requirement of providing water pressure difference which forces the water to stream from the source to the first filter. Without such pressure, the Purifier will not work. In this case, the low pressure valve (valve V2) has to be skipped but it can cause the Purifier to run without water. Thus, it is not recommended that you skip the valve V2. If there is an irresistible case, however, you have to ensure that the water source is always supplied during the operation of the Purifier.
- Do not adjust the valve on the pressure container (valve V7). This valve is designed specially for the process of charging air, and thus, customers are recommended not to adjust it by all means.
- After installation, check again if the connectors are loose, and if water leaking occurs. And if so, tighten the connectors more.
- Check the open-close state of each valve once more to make it meet the operation process of the RO-KANGAROO Purifier.
- Check if the power supply input is sufficient for the power requirement of the pump.
- Testing the low pressure valve (valve V2): after the water source valve (valve V1) was closed, the Purifier stops running, and when the valve V1 was opened again, the Purifier runs back, then the valve V2 operates properly.
- Testing the high pressure valve (valve V4): after the valve V8 of the pressure container was closed for 1-3 minutes, the Purifier stops and when the valve V8 was opened again, the Purifier runs back. That means the valve V4 operates properly.
- The discharging pipe has to be clear without being stuck due to dust or strange things...  
**AFTER INSTALLING SUCCESSFULLY AND EXAMINING THE ABOVE NOTES SATISFACTORILY, YOU SHOULD DO THE FOLLOWINGS:**
- Let water run by opening the valve V3B (the valve should stay along with the pipe) for 5 minutes then close it.
- During the first use, discharge the first 50 liters by: open the valve V3B to discharge all the water in the RO Purifier, and then close it for water to be fully filled again. You should do it hourly in 5-8 times, which is equivalent to discharging 50 liters in the first use. (Firstly, the discharged water may normally has dark color, but later it will be fine after 5-8 times discharging).  
The purpose of discharging in the first use is to clean all the pipes and filters of the Purifier to make sure that the produced water is clean, purified, and best for your family's health.
- During the operation of the RO Purifier, you should usually examine and replace the filter no. 1, 2, 3 after 3, 6, 9 months respectively; the filter no. 4 after 2-3 years; the filter no. 5, 6 after 18 months; the no. 7 after 24 months (The time may vary according to the source water's quality and the operation frequency of the Purifier).
- If you don't use RO water purifier more than 5 days, close the water source and unplug electric power, drain the water in pressure tank. When you using RO later, plug the electric power and open the water source then do the same steps as above.
- Installation RO water purifier in the safety position.

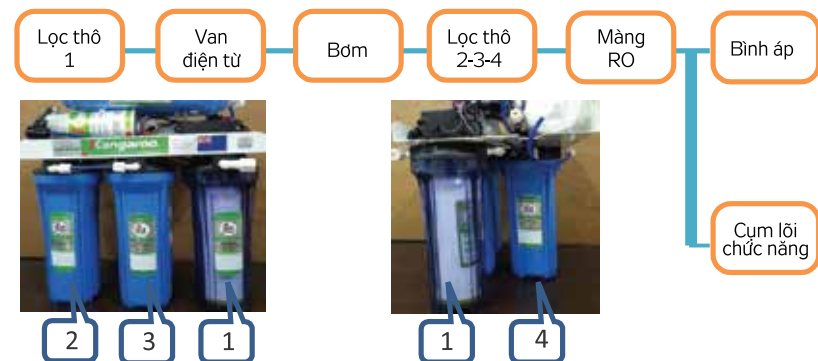
### III. INSTALLATION INSTRUCTION

This is guidance for installation method of safety valve to plastic tank

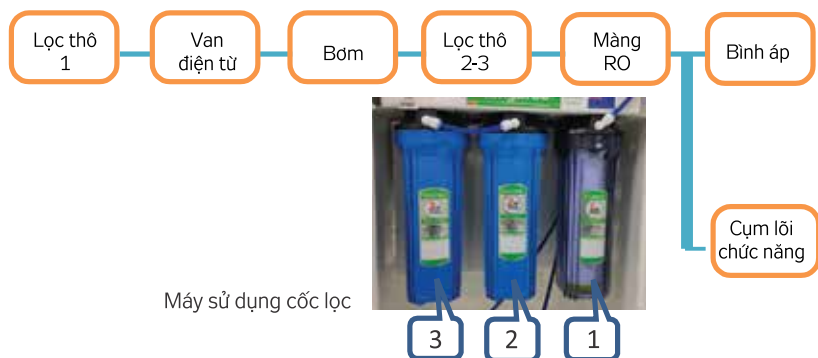
<p><b>Step 1</b></p>  <p>Winding with teflon tape surrounding the mounting head of plastic tank (12-14 rounds).</p>	<p><b>Step 2</b></p>  <p>Check the input of the valve (arrow placing as guidance of water inflow)</p>	<p><b>Step 5</b></p>  <p>Connect valve pressure relief outlet with outlet water pipe at pressure relief point of valve or connect outlet water with drain pipe via a 7044 T fitting (this fitting place in accessory bag)</p>
<p><b>Step 3</b></p>  <p>Fix the safety valve with tank and tube</p>	<p><b>Step 4</b></p>  <p>Place the tank into cabinet</p>	

### II. CẤU TẠO VÀ NGUYÊN LÝ HOẠT ĐỘNG

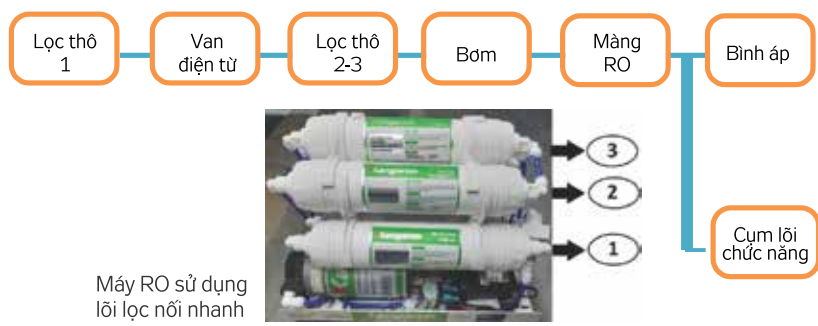
#### SƠ ĐỒ KẾT NỐI MÁY RO 4 LỌC THÔ



#### SƠ ĐỒ KẾT NỐI MÁY RO 3 LỌC THÔ



#### SƠ ĐỒ KẾT NỐI MÁY RO 3 LỌC THÔ



## II. CẤU TẠO VÀ NGUYÊN LÝ HOẠT ĐỘNG

### 2. NGUYÊN LÝ HOẠT ĐỘNG

Dựa vào sự chênh lệch áp suất giữa đầu vào và đầu ra để đẩy nước qua các lõi lọc, theo cấp độ từ lọc thô đến lọc tinh. Quá trình dòng nước chảy qua các lõi lọc với khe hở màng lọc siêu nhỏ (5µm – lõi lọc số 1, 1µm lõi lọc số 3 và màng RO) sẽ loại bỏ toàn bộ cặn bẩn, ion kim loại nặng, Asen, Sắt, Mn, vi sinh vật, vi khuẩn có trong nguồn nước. Các lõi lọc số 2, 5, 6, 7, 8, 9, 10 còn giúp loại bỏ mùi vị, chất hữu cơ, thuốc trừ sâu, kiem, axit, cân bằng độ pH, bổ sung khoáng chất cần thiết cho cơ thể và làm giàu thêm lượng khí Oxy trong nước

### ★ TÍNH NĂNG ƯU VIỆT CỦA MÁY R.O KANGAROO

Với hệ thống tự động kiểm soát hoạt động, bên cạnh việc cung cấp nguồn nước tinh khiết, máy RO - Kangaroo còn có những tính năng ưu việt như:

- Tự động dừng khi áp lực đầu nguồn không đủ.
- Tự động ngừng hoạt động khi nước đầy bình (đủ áp trong bình áp).
- Tự động xả nước thải.

### 3. CẤU TẠO VÀ CHỨC NĂNG CHI TIẾT

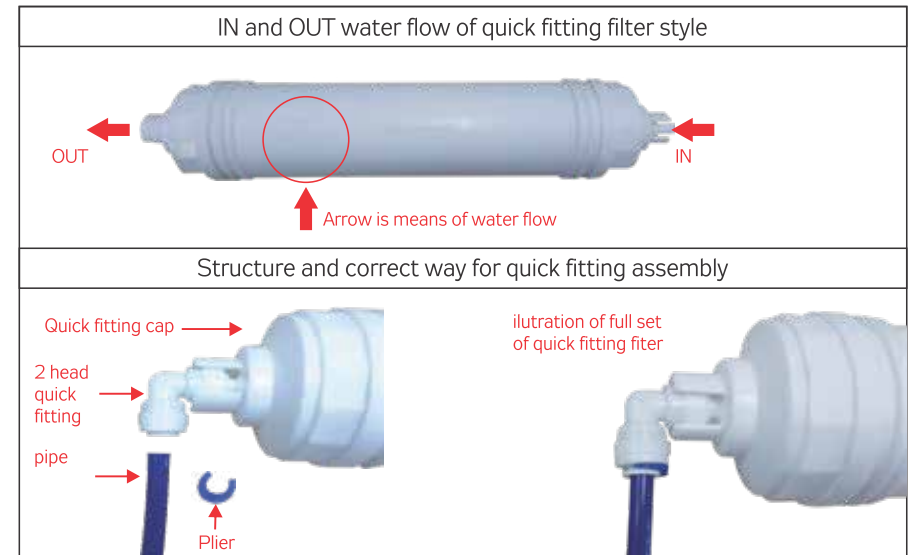
#### A. Phần điện

Phần điện được vận hành hoàn toàn tự động

Biến thế	Chuyển đổi điện áp AC220V/50Hz thành DC24V cung cấp điện cho bơm
Van áp thấp	Tự ngắt điện khi hết nước nguồn
Bơm cao áp	Tạo áp suất 110 - 125psi
Van áp cao	Khi bình áp suất đầy thì máy tự ngắt
Bình áp chứa nước	Dự trữ nước lọc tới 10 lít ±10%

## III. INSTALLATION INSTRUCTION

### Installation instruction for quick fitting's model

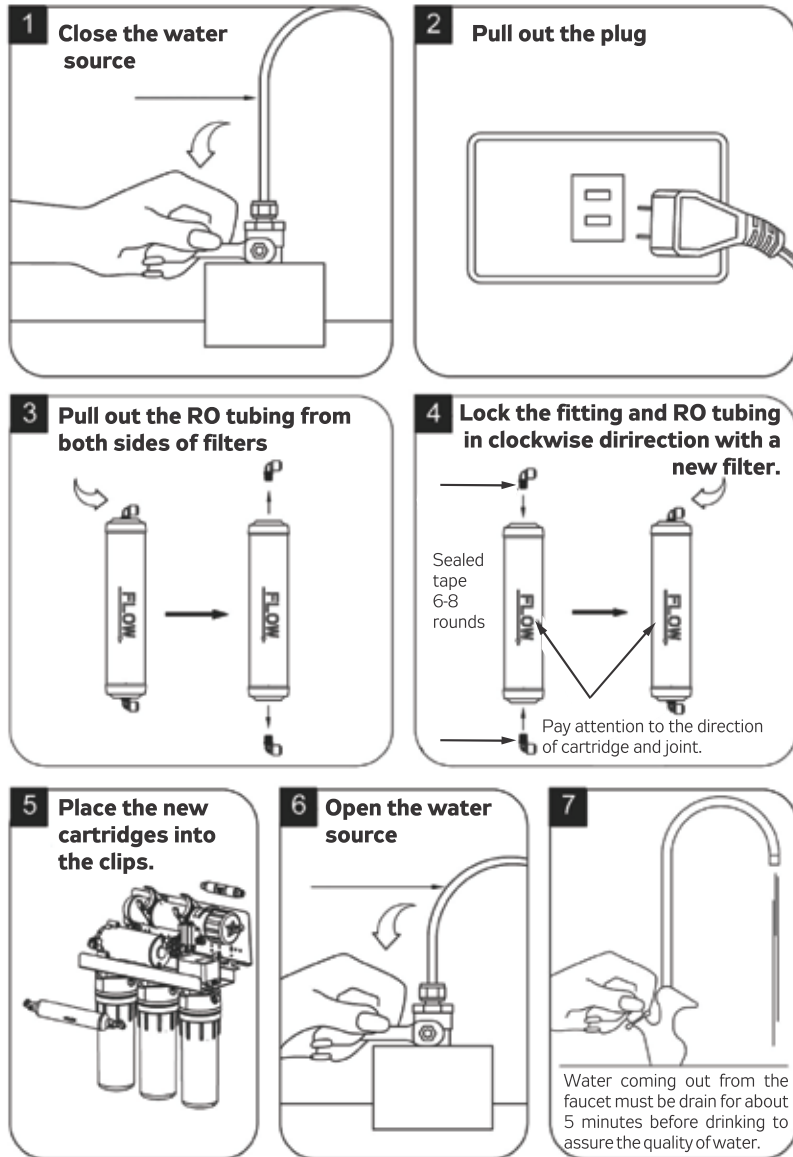


### Attention for quick fitting filter replacement

- While doing quick fitting filter replacement, firstly take out the plier, using 2 your finger pressing both sides of quick fitting then withdraw the tube
- While connecting quick fitting filter, need to push completely tube into quick fitting then using plier to lock
  - The tube should be cut in the manner of even and straight , no burs or no unbalance cutting in order to prevent water leakage at quick fitting
  - While doing filter replacement, it must follow the arrow of water flow, tube and quick fitting must be fixed completely into the cap of the filter
  - Filter must be replaced with correct type and follow the given diagram in order to prevent impacting to the water's quality
  - To improve life time of the filter, No 2 filter - GAC should be washed with clean water within at least 1 minutes before start using
  - Periodically replacement of the filter in order to ensure water quality, or doing replacement earlier in case of water supply does not meet tap water standard or in case of over consumption
  - In case of water supply is out of tap water standard, water source filter is needed.

### III. INSTALLATION INSTRUCTION

#### Installation and replacement of Extention filter stage



### II. CẤU TẠO VÀ NGUYÊN LÝ HOẠT ĐỘNG

#### B. Phần cơ

#### CÁC LỖI LỌC VÀ THÔNG SỐ KỸ THUẬT

STT	Cấu tạo	Thời gian thay thế	Chức năng	Công suất lọc
1	1.1. Sợi PP tạo khe hở 5µm	3 - 6 Tháng	Loại bỏ chất bẩn, bùn đất, rỉ sét có kích thước $\geq 5\mu\text{m}$	18.000 lít
2	Than hoạt tính dạng xốp	6 - 9 Tháng	Khử mùi, chất hữu cơ, thuốc trừ sâu, thuốc bảo vệ thực vật, kim loại nặng, dư lượng clo trong nước	27.000 lít
3	Than hoạt tính kết hợp hạt ion	6 - 9 Tháng	Khử mùi chất hữu cơ, thuốc bảo vệ thực vật, Clo dư. Hấp thụ $\text{Ca}^{2+}$ , $\text{Mg}^{2+}$ , giải phóng $\text{Na}^+$	36.000 lít
4	Sợi PP tạo khe hở 1 µm	9 - 12 Tháng	Lọc cặn, bùn đất, rỉ sét có kích thước $\geq 1\mu\text{m}$	36.000 lít
5	Màng RO	24 - 36 Tháng	Màng RO sử dụng chất liệu đặc biệt có khả năng loại bỏ chất rắn, các ion kim loại nặng, vi sinh vật, vi khuẩn, siêu vi khuẩn, các chất hữu cơ có kích thước từ $\geq 10^{-3}$ micrometer	90.000 lít
6	Nano Silver	12-18 tháng	Lõi Nano Silver Activated Carbon có thể giúp loại bỏ mùi, chất Flo và tạo vị cho nước, ngoài ra có thể ngăn chặn sự phát triển của vi khuẩn.	21.500 lít
7	Malline	12-18 tháng	Lõi Tourmaline giúp bổ sung vi khoáng chất vào nước (Mg, K, Na, etc.) Vi khoáng chất rất cần thiết cho cơ thể và giúp duy trì sức khỏe tốt cho người sử dụng.	21.500 lít

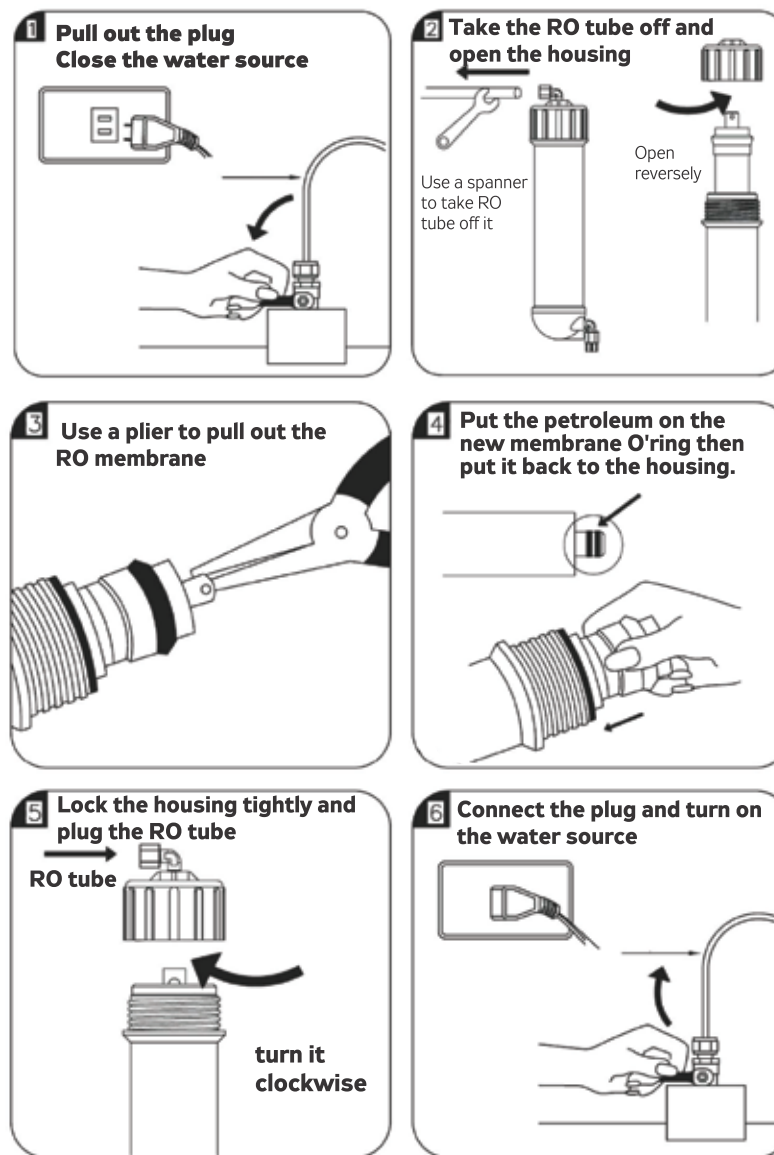


## II. CẤU TẠO VÀ NGUYÊN LÝ HOẠT ĐỘNG

STT	Cấu tạo	Thời gian thay thế	Chức năng	Công suất lọc
8	Alkaline	12-18 tháng	Lỗi Alkaline có thể tạo nước có độ pH cao. Nước có độ pH cao giúp ngăn chặn lão hóa và giúp cân bằng độ pH trong cơ thể. <b>Nguyên liệu từ Hàn Quốc</b>	21.500
9	Đá khoáng chất Maifan	12-18 tháng	Lỗi Maifan tạo ra khoáng chất cần thiết cho cơ thể (canxi, sắt, kẽm, Magier, đồng..). khoáng chất giúp cân bằng khoáng chất cho cơ thể để duy trì sức khỏe tốt. <b>Nguyên liệu từ Hàn Quốc</b>	21.500
10	ORP	12-18 tháng	Lỗi ORP tạo ra nước Alkaline. Nước Alkaline có độ điện giải thấp và giúp giúp tái tạo năng lượng nhanh, duy trì sức khỏe. Nước Alkaline hỗ trợ ngăn ngừa lão hóa và giúp cân bằng độ pH trong cơ thể. <b>Nguyên liệu từ Hàn Quốc</b>	21.500
11	Lỗi lon âm	12-18 tháng	Lỗi lon âm giúp tạo ra nước có chứa quang xúc tác mà tạo ra từ tia hồng ngoại. Nước có lợi cho sức khỏe. <b>Nguyên liệu từ Hàn Quốc</b>	21.500
12	5 trong 1	12-18 tháng	Lỗi 5 trong 1 làm tăng độ pH và tạo ra nước có độ điện giải thấp. Nước có pH cao và điện giải thấp giúp tái tạo năng lượng nhanh, chống lão hóa và duy trì sức khỏe. Lỗi 5 trong 1 giúp cân bằng độ pH trong cơ thể. <b>Nguyên liệu từ Hàn Quốc</b>	21.500

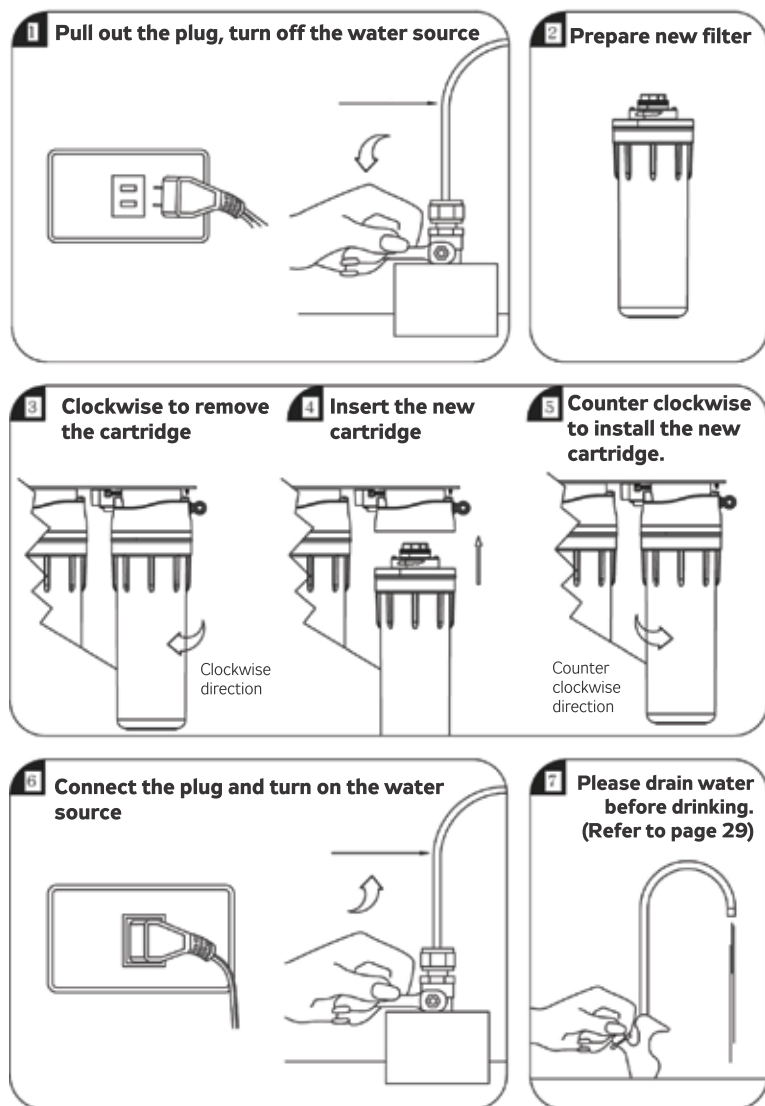
## III. INSTALLATION INSTRUCTION

### Installation and replacement of RO Membrane





#### Installation and replacement Instruction of crude filter stage



#### 1. CHUẨN BỊ

##### Vị trí lắp đặt:

- Chọn vị trí lắp đặt gần nguồn nước, nguồn điện và thuận tiện cho việc thoát nước thải.
- Vị trí lắp đặt không bị ánh nắng chiếu rọi, nhiệt độ cao hoặc dễ đóng băng.
- Dễ dàng cho việc bảo dưỡng, thay thế lõi lọc.
- Ống nước được lắp đặt ổn định, hoạt động bền vững mà không bị bẻ gập, rung giật hoặc bị vật khác ngoắc vào.

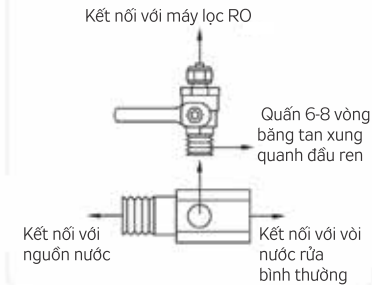
##### Hướng dẫn an toàn quan trọng:

- Nước cấp vào máy phải đạt theo QCVN2: 2009/BYT
- Áp lực nước cấp đầu vào cho máy chấp nhận được trong khoảng 0.7kg/cm<sup>2</sup> đến 2.5kg/cm<sup>2</sup>.
- Nếu áp suất nước cấp lớn hơn 2.5kg/cm<sup>2</sup>, vui lòng yêu cầu kỹ thuật viên lắp đặt van giảm áp hoặc bất kỳ biện pháp nào tương tự, nhằm tránh các trạng thái bất thường của hệ thống RO và cấu trúc máy lọc nước do áp suất cao
- Không kết nối nguồn nước nóng với hệ thống máy, nhiệt độ nước cấp vào máy không được vượt quá 40°C, tránh làm giảm tuổi thọ của đường ống dây dẫn nước RO.
- Tất cả các vị trí có ren phải được quấn băng tan trước khi lắp ghép (để lắp ghép xoay chi tiết cần lắp ghép theo chiều kim đồng hồ). Sau khi đã lắp xong, không lay/lắc hoặc xoay ngược lại để tránh rò rỉ nước.
- Yêu cầu trước khi lắp sản phẩm RO, các nút, giắc co kết nối phải được kiểm tra và xiết chặt bằng cờ lê, mỏ lết....vv..đảm bảo không bị rò rỉ nước, không tung ống tuy ô.
- Cuối đường dây nước thải phải được cắt vát một góc 45° để tránh hiện tượng tắc ống.
- Kiểm tra các điểm nối, đảm bảo đầu nối chắc chắn, khó tuột, không rỉ nước, không gây gập.
- Khóa van bình áp lại và xả nước 24 giờ trước khi sử dụng, để đạt được nước đạt tiêu chuẩn NSF/ANSI 58.
- Nên xả nước RO ít nhất 1 đến 2 phút mỗi tuần để làm sạch đường ống.

### III. HƯỚNG DẪN LẮP ĐẶT

#### Lắp đặt mới

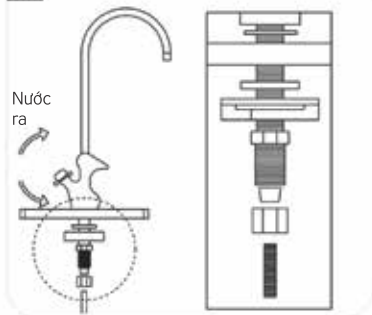
##### 1 Kết nối nguồn nước



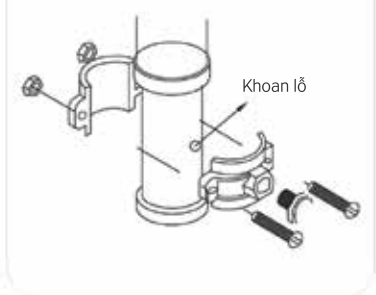
##### 2 Lắp đặt bình áp thép



##### 3 Lắp đặt vòi nước tinh khiết



##### 4 Lắp đặt bộ phận kết nối nước thải



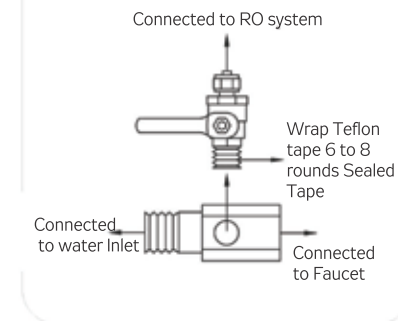
##### 5 Tháo vỏ hộp trên máy RO để lắp màng RO



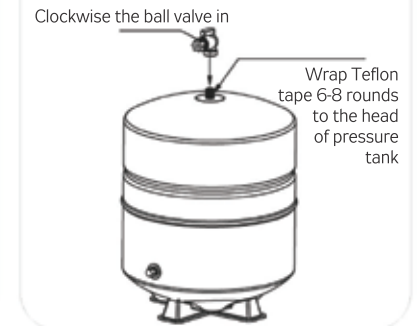
### III. INSTALLATION INSTRUCTION

#### Installation instruction for the first time

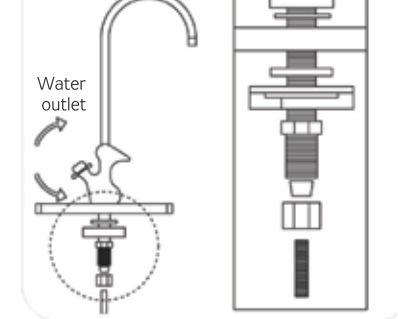
##### 1 Installation of Water-In



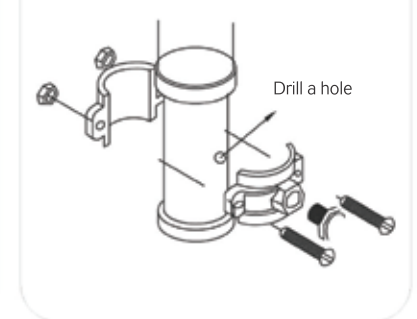
##### 2 Pressure Tank Installation



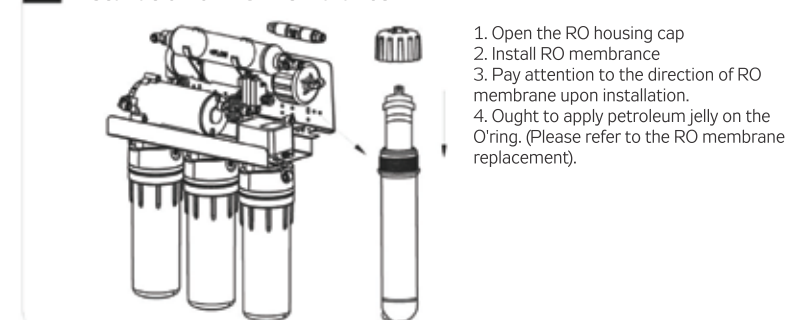
##### 3 Installation of Goose Neck Faucet



##### 4 Installation of Drain Connector



##### 5 Installation of RO Membrane



### III. INSTALLATION INSTRUCTION

#### 1. PREPARATION

##### Location

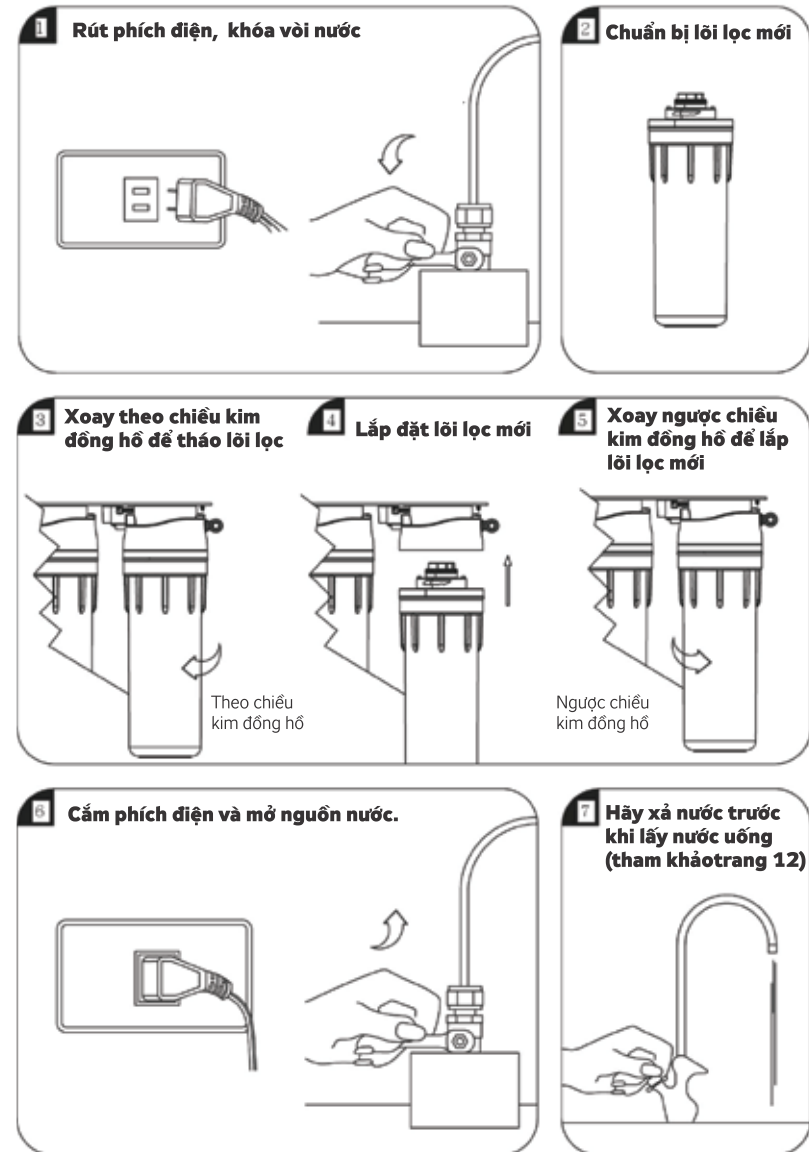
- Close to the source of water, the main power and convenient to drain waste water
- Not easy to illuminate by sunlight, high temperature or frozen position.
- Easy to maintenance, to change filters and safeguard
- Water Tube can be stable permanently and not easy to bend, quake, wear

#### 2. SELECTION OF WATER SOURCE

1. Water supply's temperature can not be higher than 40°C, in order to avoid the shortening of RO pipe's lifetime.
2. Water supply's pressure is accepted between 0.7kg/cm<sup>2</sup> and 2.5kg/cm<sup>2</sup>.
3. If water supply's pressure is higher than 2.5kg/cm<sup>2</sup>, please ask a professional technician to install a pressure reducing valve or any relative measure, in order to avoid the unusual states of RO and water dispenser's structure from high water pressure.
4. Use the tap water as water supply. If use the groundwater, it will reduce the lifetime of the RO and water dispenser.
5. Water supply's pipe should be distant from the fire, inflammable objects, chemicals, and so forth.
6. Water supply's pipe should be protected and avoid the twisting or any damage by outside force.

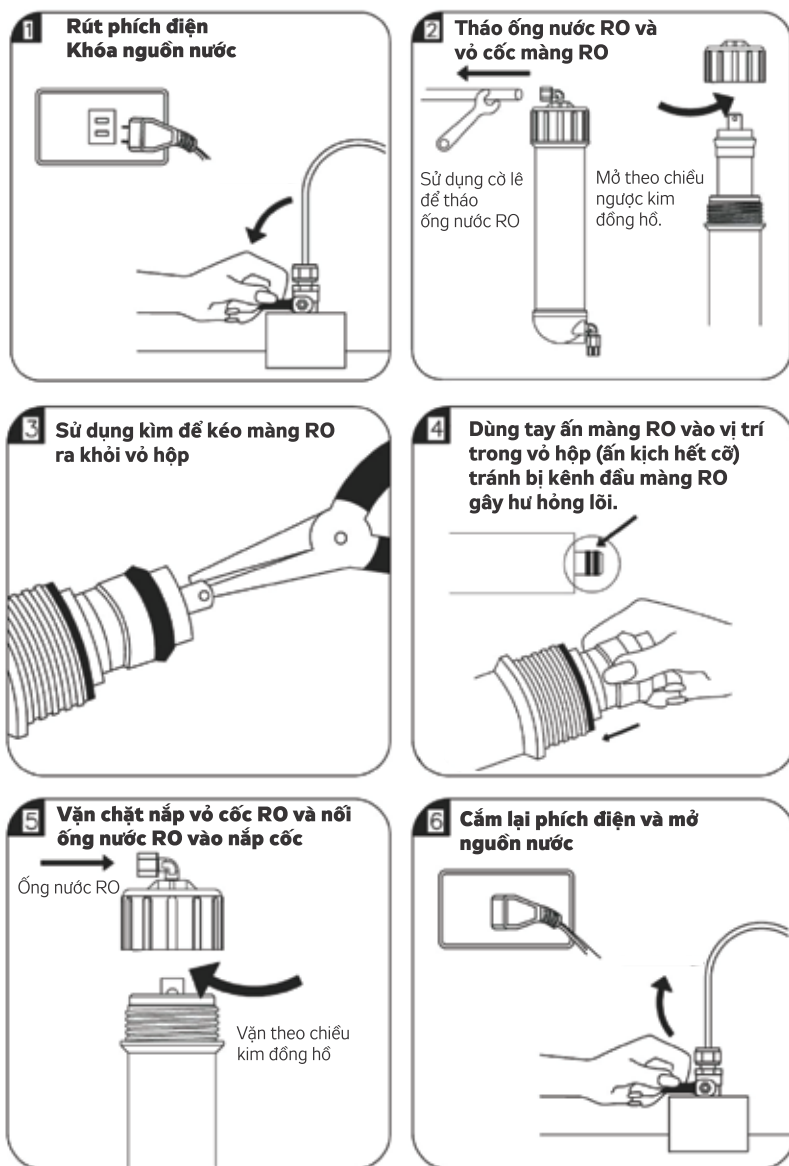
### III. HƯỚNG DẪN LẮP ĐẶT

#### Lắp đặt và thay thế cấp lọc thô



### III. HƯỚNG DẪN LẮP ĐẶT

#### Lắp đặt và thay thế màng RO



### III. INSTALLATION INSTRUCTION

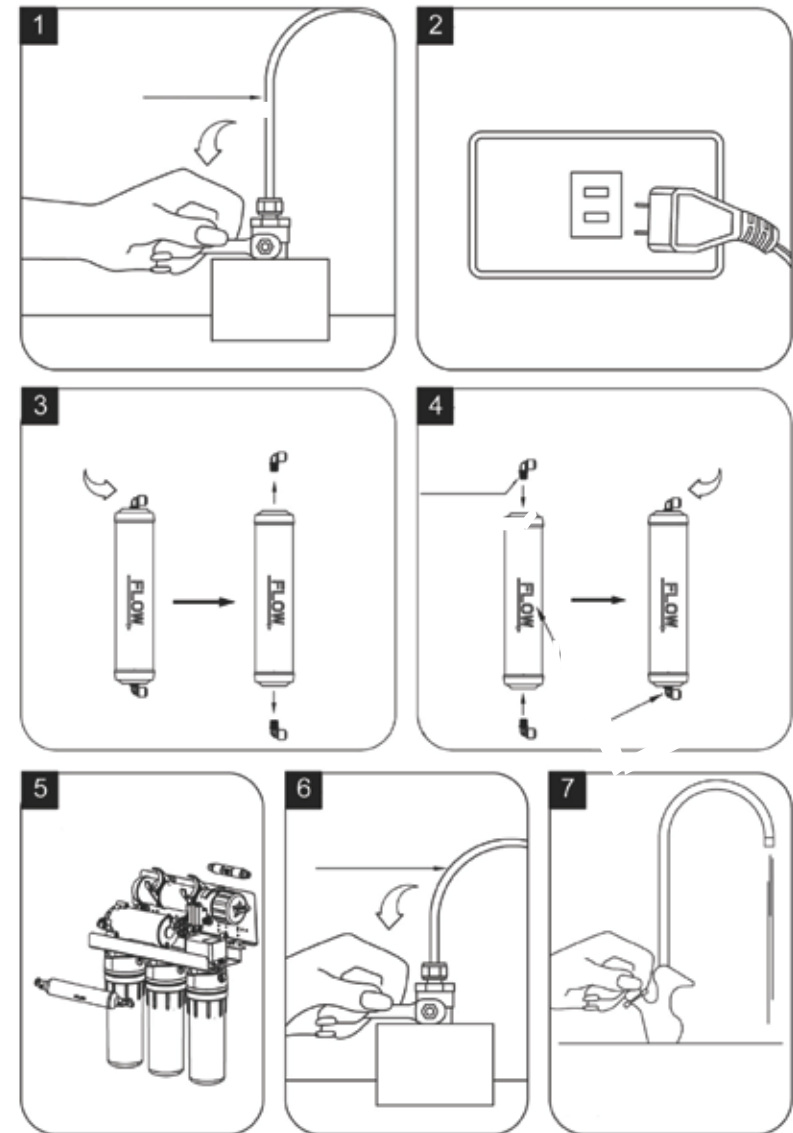
Core No.	Material	Alternative period	Functions	Capacity
8	Alkaline	12-18 months	This Alkaline Water Cartridge produces a moderate pH. Alkaline water works as an antioxidant, and helps support systematic pH balance in the body. <b>Alkaline Ball made in Korea</b>	36,000 Liters
9	Maifan Rock Mineral	12-18 months	This Maifan Rock Mineral cartridge helps provide essential natural micro-nutrient elements (Calcium, iron, zinc, Magnesium, copper, etc.) that help balance mineral requirement for the body. <b>Maifan Ball made in Korea</b>	36,000 Liters
10	ORP CARTRIDGE	12-18 months	This ORP cartridge stands for oxidation - Reduction potential specially produces water of a low negative help energize and revitalize your body. The water works as an antioxidant. <b>Maifan Ball made in Korea</b>	36,000 Liters
11	NEGATIVE IONS	12-18 months	This Negative Ions Cartridge contains photo catalysts, which emits Infra-red rays that are beneficial for human health. In addition, it also helps soothe and relieve one from intense pain and keep environment fresh and happy. <b>Maifan Ball made in Korea</b>	36,000 Liters
12	5 in 1	12-18 months	This 5 in 1 Water Cartridge produces a moderate pH and a low negative ORP help energize and revitalize your body. 5 in 1 water works as an antioxidant, and helps support systematic pH balance in the body.	36,000 Liters

### III. INSTALLATION INSTRUCTION

### III. HƯỚNG DẪN LẮP ĐẶT

#### B.Mechanical part:

Filter	Material	Alternative period	Functions	Capacity
1	1.1. PP fiber, 5µm gap	3 - 6 Months	Separating dust, mud, rust of > 5µm size	18.000 liters
2	Granule activated carbon	6 - 9 Months	Absorbing odour, organic compound, pesticide, insecticide, heavy metal, residual Chlorine in water	27.000 liters
3	Negative Ion and Carbon Granule	6 - 9 Months	Remove residual air, pesticide, impurities, chlorine, stink, peculiar air, color and the other harmful chemical toxicant then sweeten the quality of water Water softening: absorbing Ca <sup>2+</sup> and Mg <sup>+</sup> , Liberates Na <sup>+</sup>	36.000 liters
4	PP fiber, 1µm gap	9 - 12 Months	Separating sentiments, mud, rust of ≥ 5µm size	36.000 liters
5	R.O filmtec membrane	24 - 36 Months	Removing solid waste, heavy metal ions, bacteria, ultra virus,... making water completely pure but not changing chemical and physical properties of water. This is the most important filter membrane of the whole system, which is made in the US, meeting the standards.	90.000 liters
6	Nano Silver	12-18 months	This Nano-Silver Activated Carbon Cartridge made by Natural Coconut Carbon, with essential effects to remove Odor, Trace-Chlorine, improving Taste and plus Bacteria resistance.	36.000 Liters
7	Malline	18-24 months	This Tourmaline cartridge provides essential micro-mineral elements (Mg, K, Na, etc.) that have many beneficial effects on health.	54,000 Liters



### III. HƯỚNG DẪN LẮP ĐẶT

### III. INSTALLATION INSTRUCTION

Hướng dẫn lắp đặt cho các model máy sử dụng lõi lọc nổi nhanh



#### Các chú ý khi thay thế lõi lọc nổi nhanh

- Khi thay thế lõi lọc nổi nhanh phải tháo cài kẹp cút ra trước, sau đó dùng tay ấn đều 2 bên đầu miệng cút tiếp đến là dùng tay rút dây dẫn nước ra
- Khi cắm liên kết nổi nhanh lại cần cắm dây dẫn nước kỹ vào trong miệng cút sau đó cài kẹp cút lại
  - Dây dẫn nước có đầu liên kết với cút nổi nhanh phải được cắt phẳng và thẳng, không có vĩa và không cắt chéo để tránh rò rỉ nước tại liên kết nổi nhanh
  - Khi thay thế, lắp đặt lại lõi lọc nổi nhanh phải đúng chiều mũi tên theo chiều đường đi của nước, dây dẫn nước và đầu của nắp lõi phải được cắm kỹ vào với cút nổi nhanh để tránh rò rỉ nước tại liên kết nổi nhanh
  - Các lõi lọc nổi nhanh khi thay thế phải đúng vị trí chủng loại, kích thước và đúng theo sơ đồ đầu nối của các lõi nổi nhanh với nhau để tránh ảnh hưởng đến chất lượng nước đầu ra
  - Để tăng tuổi thọ của lõi lọc, với lõi lọc thô số 2 Than GAC khi lõi sử dụng mới cần rửa qua nước sạch trong thời gian hơn 1 phút
  - Cần phải thay lõi định kỳ để đảm bảo chất lượng nước, nếu trường hợp nguồn nước đầu vào chưa đạt chuẩn nước sinh hoạt hoặc lượng nước lọc sử dụng lớn, thì cần thay sớm hơn.
  - Với các nguồn nước đầu vào cấp cho máy cao hơn tiêu chuẩn nước sinh hoạt phải xử lý nước cấp vào máy về tiêu chuẩn nước sinh hoạt và lắp bổ xung 1 bộ lọc thô đầu nguồn.

#### 2. OPERATING PRINCIPLE

It is based on the difference in pressure between influent and effluent to push water through filter cartridges from raw filtration to fine filtration. The water flow through filter with tiny membrane gap (5  $\mu\text{m}$  - filter cartridge No.1, 1  $\mu\text{m}$  - filter cartridge No.3 and RO filmtec membrane) can be remove dust, heavy metal ion, Arsenic, Fe, Mn, microorganism, bacteria. The other filter No. 2, 5, 6, 7, 8, 9 helps to remove odour, taste, organic substances, alkali and acid, balance pH adding necessary minerals and enrich the oxygen content in water

#### ★ OTHER SPECIAL FEATURES OF KANGAROO R.O WATER PPURIFIER

With automatic operation control system, besides the ability to supply pure water, RO - Kangaroo purifier still has other prominent features including:

- Automatically washing the RO membrane before filtration;
- Automatically stopping when influent pressure is not high enough;
- Automatically stopping when water inside the tank is full (enough pressure inside the pressure tank).
- Automatically discharging waste water.

#### 3. DETAILED COMPONENTS AND FUNCTION

##### A. Electric part:

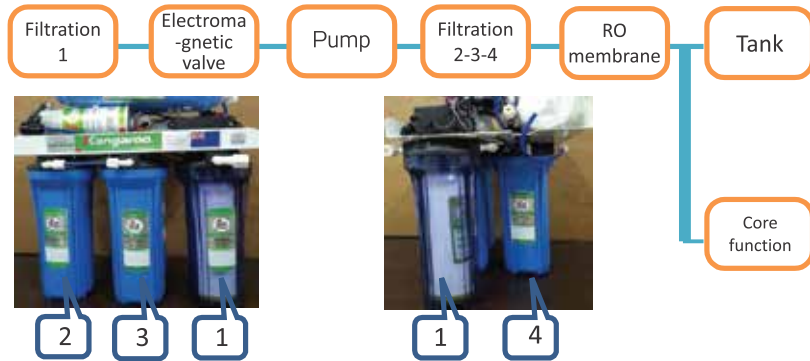
Electric part is totally operated automatically

Transformer	AC 220V / 50HZ, DC 24V for RO pump and self-discharge valve
Low pressure valve	Auto shut down when out of water inlet
High pressure pump	Create pressure of 110PSI, enough pressure to push water through membrane
High pressure valve	Auto stop when having enough pressure.
Water pressure tank	Store filtered water with capacity up to 12.5L

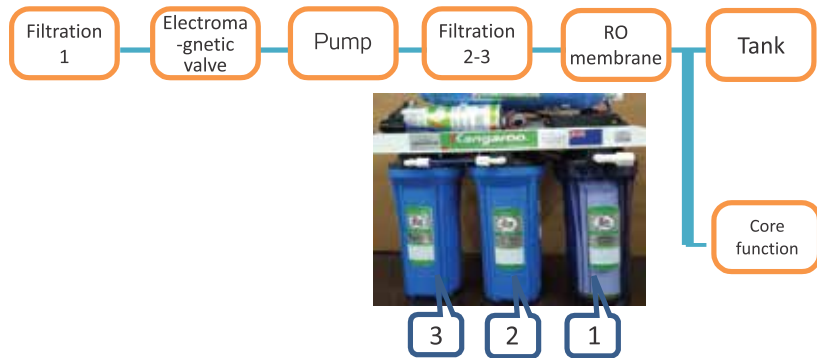


## II. COMPONENTS AND OPERATING PRINCIPLE

### CONNECTOR RO 4 FILTER



### CONNECTOR RO 3 FILTER



### CONNECTOR RO 3 FILTER

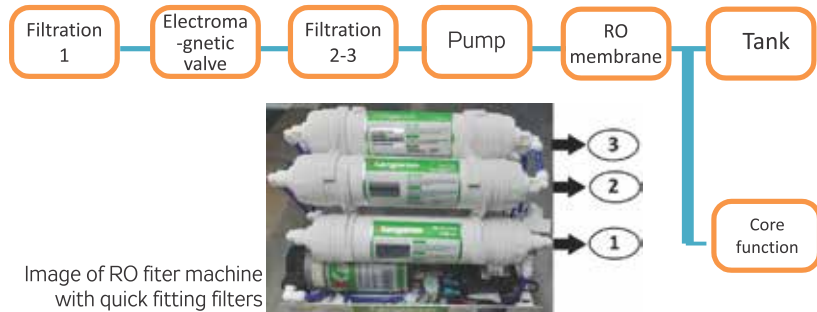


Image of RO filter machine with quick fitting filters

## III. HƯỚNG DẪN LẮP ĐẶT

### Hướng dẫn lắp đặt van khóa an toàn trên bình áp nhựa

<p><b>Bước 1</b></p> <p>Quấn 12-14 vòng bằng tan vào vị trí lắp van trên bình áp.</p>	<p><b>Bước 2</b></p> <p>Kiểm tra đường nước vào trên van (trên van có mũi tên chỉ hướng nước chảy)</p> <p>Đường nước vào → Đường xả áp</p>
<p><b>Bước 3</b></p> <p>Đường cấp nước vào → Đường xả áp</p> <p>Lắp van với bình áp và ống dẫn nước</p>	<p><b>Bước 4</b></p> <p>Đặt bình áp vào túi</p>
<p><b>Bước 5</b></p> <p>Lắp đường xả áp của van với đường ống dẫn ra ngoài từ vị trí xả áp của van hoặc lắp ống dẫn nước từ vị trí đường xả áp của van, nối tiếp với đường nước thải bằng 1 cắt T đều 7044 (Cắt được thả trong túi phụ kiện đi kèm theo máy)</p>	

### III. HƯỚNG DẪN LẮP ĐẶT

#### 3. LƯU Ý LẮP ĐẶT VÀ SAU KHI LẮP ĐẶT, SỬ DỤNG

- Chỉ sử dụng nước sạch (nước máy) làm nước cấp cho máy lọc nước RO-Kangaroo, không dùng nước nóng tránh làm hỏng máy.
- Tháo bỏ lớp nilon bọc các lõi và màng lọc RO.
- Lắp màng RO và các lõi theo đúng chiều mũi tên như sơ đồ (thể hiện đầu vào và ra của nước)
- Trước khi lắp đặt máy RO, cần nghiên cứu kỹ vị trí đặt máy đảm bảo tiện dụng, mỹ quan và đáp ứng các yêu cầu: có sự chênh lệch áp suất nước, đảm bảo nước có thể chảy từ nguồn vào lõi lọc thứ nhất. Nếu áp lực nước không đủ, máy sẽ không hoạt động. Trong trường hợp không đáp ứng được yêu cầu này, có thể đầu tắt, bỏ qua van áp thấp. Tuy nhiên, phương pháp đầu tắt sẽ làm mất chức năng tự ngắt máy bơm khi nguồn nước cấp bị hết/ngắt. Nếu bắt buộc phải sử dụng phương pháp đầu nối này, ta cần thường xuyên kiểm tra nguồn nước cấp, đảm bảo có nước cấp liên tục trong quá trình sử dụng máy.
- Không tự ý điều chỉnh van trên thân bình áp. Đây là van được thiết kế riêng cho quá trình nạp khí nén vào bình. Điều chỉnh van này có thể sẽ làm mất áp suất bình chứa làm ảnh hưởng hiệu quả hệ thống.
- Sau khi lắp xong, kiểm tra lại một cách kỹ lưỡng các đầu cút, van... xem có bị lỏng và rò nước hay không. Nếu có phải xiết lại các đầu cút/van này.
- Tiến hành thử van áp cao (van V4): Nếu khi khóa van nước của bình áp (van V8) mà máy chạy khoảng 1-3 phút rồi dừng và khi mở van V8 máy sẽ hoạt động trở lại tức là van V4 hoạt động tốt.
- Ổng thoát nước phải thông, không được tắc nghẽn do bụi bẩn, dị vật...  
**KHI CÁC BẠN ĐÃ THỰC HIỆN XONG QUÁ TRÌNH LẮP ĐẶT VÀ KIỂM TRA THẤY THỎA MÃN TẤT CẢ CÁC LƯU Ý TRÊN, BẠN NÊN THỰC HIỆN TIẾP CÁC THAO TÁC NHƯ SAU:**
- Trong lần đầu sử dụng máy, bạn nên xả thải khoảng 50 Lit nước đầu tiên bằng cách: tiến hành mở van vòi tinh khiết để xả toàn bộ nước trong máy RO và sau đó đóng van vòi tinh khiết để nước tiếp tục được đẩy bình. Cứ cách một giờ đồng hồ, các bạn thực hiện lại thao tác này một lần, quá trình được lặp đi lặp lại khoảng 4-5 lần đồng nghĩa với việc bạn đã xả thải được khoảng 50 Lit nước cho lần đầu sử dụng máy. (Nước xả mới đầu có thể có màu đục hoặc đen – Hiện tượng này hoàn toàn bình thường, sau 4-5 lần xả thải, hiện tượng này sẽ hết).  
Việc tiến hành xả thải cho máy RO trong lần đầu sử dụng với mục đích là tẩy rửa toàn bộ các đường ống, lõi lọc để đảm bảo máy RO có thể cung cấp cho bạn một nguồn nước sạch, vệ sinh, tinh khiết và tốt nhất cho sức khỏe gia đình bạn.
- Quá trình sử dụng máy lọc RO, bạn nên chú ý để kiểm tra và thay thế các lõi lọc (tham khảo trang 4) (Thời gian này có thể thay đổi tùy thuộc vào chất lượng nguồn nước và tần suất sử dụng máy RO của gia đình bạn).
- Nếu hơn 5 ngày không sử dụng máy, khóa nguồn nước và rút phích điện. xả thải nước trong bình áp và xả thải thông qua vòi nước. Khi sử dụng lại, bật nguồn điện và mở nguồn nước. Lắp lại bước trên và sau đó nước có thể uống được trực tiếp.
- Lắp đặt ở vị trí không bị va chạm hoặc rơi hỏng.
- Áp suất nguồn nước cần đạt từ 0.05 - 0.26 Mpa

### II.COMPONENTS AND OPERATING PRINCIPLE

CORE FUNCTIONS UNDER MODELS												
Model	Lõi	Nano silver	Cramic	Alkaline	Maifan	ORP	5 in 1	FIR+	ORP+	HYPH+	Nano cacbon +	Mineral+
KG102A		X										
KG103A		X	X									
KG104A		X	X	X								
KG108A		X	X	X	X							
KG109A		X	X	X	X	X						
KG110A		X		X	X	X	X					
KG100HA								X	X	X	X	X
KG100HQ								X	X	X	X	X
KG06		X	X									
KG08		X	X									
KG01G4		X	X			X						
KG02G4		X	X		X	X						
KG-109		X	X	X	X	X						
KG-110		X		X	X	X	X					
KG-114		X	X			X						
KG-118		X	X		X	X						
KG100HP							X	X	X	X	X	X
KG100HB							X	X	X	X	X	X

## II. COMPONENTS AND OPERATING PRINCIPLE

## IV. CÁC VẤN ĐỀ THƯỜNG GẶP VÀ BIỆN PHÁP KHẮC PHỤC

### 1. COMPONENTS

RO - Kangaroo is designed with these main components as following

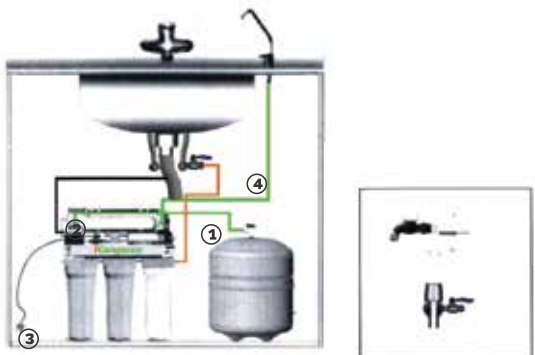


Figure 1: Diagram of installation in the kitchen cabinet

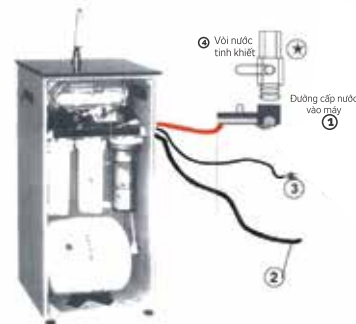


Figure 2: Diagram of installation in stainless steel case

- 1. Water inlet
- 2. Waste water outlet
- 3. Electric socket plug
- 4. Pure water outlet
- ★ Water source

STT.	SỰ CỐ	NGUYÊN NHÂN	CÁCH KHẮC PHỤC
1	Nước có màu đục	Có nhiều không khí được hòa tan trong nước khi nước chảy qua các lõi lọc.	Sử dụng liên tục trong 1 tuần đầu. Hiện tượng này dần dần biến mất.
2	Có tiếng kêu từ vòi nước	Hạn chế dòng nước thoát ra.	Khắc phục sự tắc nghẽn do cặn còn mắc tại lõi.
3	Lượng nước trong bình áp thấp	Áp suất trong bình áp thấp.	Tăng áp suất lên khoảng 5-6 PSI (dùng đồng hồ đo để đo).
4	Khả năng lọc chậm	Áp suất nước thấp làm chậm quá trình lọc trước đó. Lõi lọc sử dụng quá lâu mà không thay mới.	Kiểm tra lại hệ thống ống nước và sửa lại nếu cần thiết.
5	Nước có mùi lạ	Kiểm tra bình áp hoặc màng lọc than hoạt tính bị tắc.	Thay màng lọc than hoặc bình áp.
6	Nước thải chảy quá ít	Bị bám bẩn van Flow	Làm sạch lõi lọc hoặc màng RO.
7	Hệ thống lọc bị rò nước	Thiết bị không kín chặt	Kiểm tra các nút nối của máy.
8	Máy bơm làm việc không liên tục, có tiếng kêu ngắt quãng	Nước đầu nguồn không đủ mạnh. Tắc lõi lọc. Áp suất nước không đủ.	Kiểm tra lại nguồn nước, hoặc lắp bơm cao áp hỗ trợ nước đầu vào Thay lõi số 1. Nếu cần đầu tắt van áp thấp.
9	Máy bơm không chạy	- Nguồn điện không kết nối. - Do chổi than không tiếp xúc. - Giắc điện bị lỏng - Quên không mở van	- Kiểm tra nguồn điện, van áp cao, van áp thấp. - Vệ sinh lại cổ góp và chổi than của bơm. - Cắm chặt lại các giắc điện. - Mở khóa van nước đầu nguồn
10	Động cơ chạy không đủ áp suất	- Có vật lạ ở đầu bơm. - Bơm bị kém áp suất.	- Vệ sinh lại cổ bơm, kiểm tra lại các lá van hoặc gioăng ở đầu

#### IV. CÁC VẤN ĐỀ THƯỜNG GẶP VÀ BIỆN PHÁP KHẮC PHỤC

STT.	SỰ CỐ	NGUYÊN NHÂN	CÁCH KHẮC PHỤC
11	Nước thải quá nhiều	- Nguồn nước đầu vào chứa nhiều tạp chất. - Màng RO kém	- Kiểm tra lại nguồn nước đầu vào. - Thay màng RO
12	Không có nước tinh khiết và nước thải ra	- Do tắc van flow - Bị ép khí	- Thay van Flow - Xả ép khí bằng cách mở cốc lọc số 1 +2 +3 cho nước chảy ra và vận chặt lại
13	Máy chạy liên tục không ngắt	- Hồng van áp cao - Kiểm tra bình áp - Tắc màng R.O - Rò nước	- Chỉnh hoặc thay van áp cao - Thay bình áp - Thay màng RO - Kiểm tra lại
14	Bình áp đầy nước, mà nước ra ít và không ra nước	- Tắc lõi số 5 - Bình áp bị mất hơi - Hồng van bình áp - Tắc vòi nước	- Thay lõi số 5 - Bơm hơi hoặc thay bình áp - Thay van bình áp
15	Đầu bơm R.O bị chảy nước	- Hở gioăng cổ bơm	- Vệ sinh lại cổ bơm - Thay bơm khác

#### I. INTRODUCTION

Water is an essential substance for life. Drinking fresh water every day helps you have good health and long live.

Using RO - Kangaroo Water Purifier helps to minimize our commonly caught diseases. RO Water Purifier was invented by the American scientist – OIRRAJIN, has its patent granted in the US, and was investigated and tested successfully in the field of water treatment.

The existing water system in general and bored well water in particular can absolutely not meet the standards for directly drinking water and may be harmful for human health even after being boiled. This unqualified water source can cause great negative impacts on liver, kidney, and bladder which are so vulnerable under the long term influence of toxic substances. This makes people easy to catch diseases including: liver cancer, kidney cancer and some digestive diseases, etc.

RO - Kangaroo is the most advanced water purifier in the world with the application of Reverse osmosis membrane, and is considered as a human kidney.

Filtered water from RO - Kangaroo water purifier can be used directly as drinking water without having to be boiled. You can enjoy the freshness, taste and purity when using water filtered by the best water purifier in Vietnam – RO - Kangaroo.

Congratulation! You have been the owner of one of the most preferred product in Vietnam.

*Thank you for purchasing our products.*

*Please read this instruction booklet attentively and carefully before use to avoid the damage of products and unsafe.*