

TOSHIBA

MÁY XAY SINH TỐ

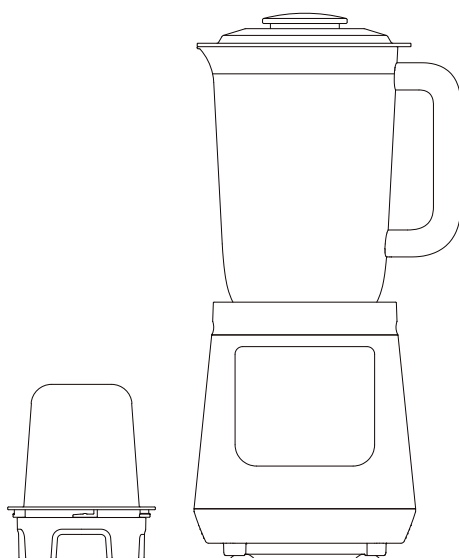
(Chỉ sử dụng cho mục đích gia dụng)

HƯỚNG DẪN SỬ DỤNG

Kiểu loại **BL-70PR1NV**

Mục lục

Hướng dẫn quan trọng về an toàn	2
Thông số kỹ thuật	3
Mô tả máy	4
Hướng dẫn sử dụng	5
Vệ sinh và bảo quản	8
Thải bỏ	8
Trở ngại và cách xử lý	9
Điều khoản bảo hành	10



Công ty TOSHIBA chân thành cảm ơn quý khách đã tin nhiệm và chọn mua máy xay sinh tố TOSHIBA.

Quý khách vui lòng đọc kỹ hướng dẫn sử dụng này trước khi sử dụng máy.
Hãy cất giữ hướng dẫn sử dụng này để tham khảo về sau.

HƯỚNG DẪN QUAN TRỌNG VỀ AN TOÀN

Vui lòng tuân theo các hướng dẫn quan trọng về an toàn dưới đây.

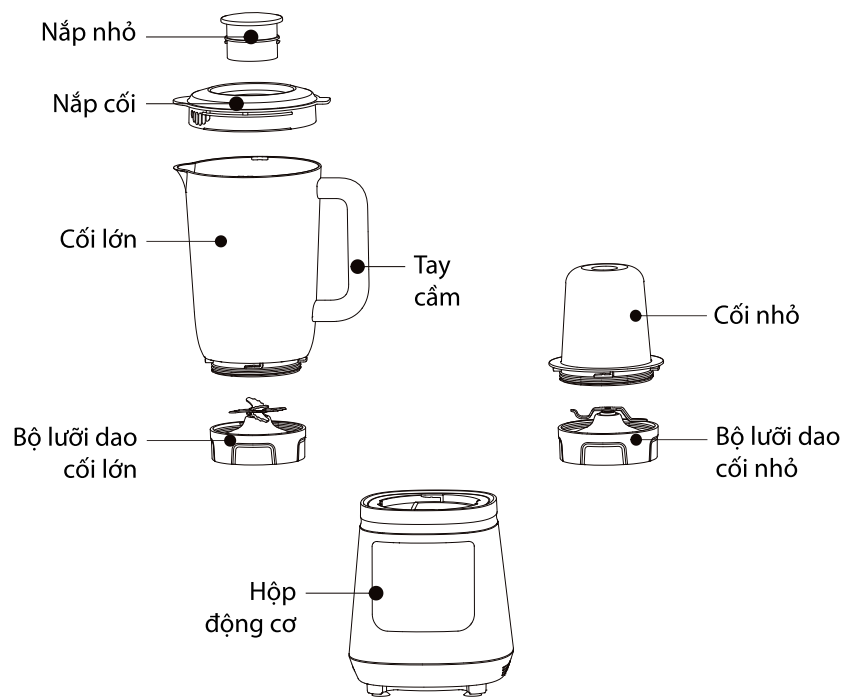
- Hãy đọc kỹ hướng dẫn sử dụng này trước khi sử dụng máy và cất giữ hướng dẫn này cẩn thận để tham khảo về sau.
- Phải sử dụng ổ cắm điện AC 220V-240V 50/60 Hz.
- Chỉ sử dụng máy này cho mục đích gia dụng.
- Khi rút phích dây nguồn ra khỏi ổ cắm điện, không được nắm vào dây nguồn mà phải nắm vào phích cắm.
- Không được sử dụng máy ở ngoài trời.
- Không được để máy - đã cắm điện nguồn, mà không quan sát bởi máy có thể gây nguy hiểm.
- Hãy đặt máy trên bàn hoặc trên bề mặt bằng phẳng.
- Nếu dây điện nguồn bị hỏng, phải thay thế dây này bởi nhà sản xuất, trạm bảo hành hay người có chuyên môn để tránh nguy hiểm.
- Không được sử dụng máy quá 2 phút. Phải để máy nghỉ 1 phút giữa hai chu kỳ hoạt động.
- Hãy tránh chạm vào các bộ phận chuyển động.
- Không được xay thực phẩm nóng.
- Tắt nguồn cấp điện cho máy và rút phích dây nguồn ra khỏi ổ cắm điện khi không sử dụng máy hoặc trước khi vệ sinh máy.
- Không được sử dụng máy này với ổ cắm điện nối dài trừ khi đã kiểm tra và thử nghiệm ổ nối dài này bởi kỹ thuật viên có chuyên môn hoặc nhân viên bảo hành.
- Không được sử dụng máy này cho bất kỳ chức năng nào khác với chức năng được nêu trong hướng dẫn sử dụng này.
- Không được đặt máy ở nơi gần với ngọn lửa, nguồn nhiệt hoặc bếp lò. Không được đặt máy lên trên bất kỳ thiết bị nào khác.
- Không được để dây nguồn của thiết bị treo ở mép của cạnh bàn hay bàn bếp hay chạm vào bất cứ bề mặt nóng nào.
- Không được sử dụng máy khi dây nguồn bị hỏng hoặc sau khi làm rơi máy hoặc máy bị hỏng dưới bất kỳ hình thức nào.
- Không được nhúng máy vào nước hay bất kỳ chất lỏng nào.
- Phải cẩn thận khi thao tác với lưỡi dao bén của máy, khi lấy trái cây, thực phẩm ra khỏi cối hay khi vệ sinh máy.

- Trẻ nhỏ không được làm vệ sinh và bảo dưỡng máy nếu không được giám sát.
- Trẻ nhỏ không được sử dụng máy này. Hãy để máy và dây điện nguồn xa tầm với của trẻ nhỏ.
- Máy này không được thiết kế để sử dụng bởi người kể cả trẻ em bị suy giảm khả năng về thể chất, giác quan, trí tuệ, hoặc thiếu kinh nghiệm và kiến thức, trừ khi họ được giám sát và hướng dẫn sử dụng thiết bị bởi người chịu trách nhiệm về sự an toàn của họ.
- Cần giám sát trẻ nhỏ để chắc chắn là chúng không chơi với máy này.
- Nếu dây điện nguồn bị hỏng, phải thay thế dây nguồn này bởi nhà sản xuất, trạm bảo hành hay người có chuyên môn để tránh nguy hiểm.
- Máy này chỉ sử dụng cho mục đích gia dụng.
- Trước khi đổi cối xay, phụ kiện hay chạm vào các bộ phận chuyển động, hãy tắt nguồn cấp điện cho máy và rút phích dây nguồn ra khỏi ổ cắm điện.
- Máy này được thiết kế để sử dụng trong nhà và các mục đích tương tự như là:
 - Khu vực nhà bếp dành cho nhân viên ở cửa hàng, văn phòng và các môi trường làm việc khác;
 - Nhà ở nông trại;
 - Sử dụng bởi khách trong khách sạn, nhà nghỉ và các môi trường dân cư khác;
 - Môi trường phòng ngủ hay ăn sáng.
- Phải hết sức cẩn thận khi thao tác với lưỡi dao bén của máy hay khi lấy trái cây, thực phẩm, thức uống ra khỏi cối hay khi vệ sinh máy.
- Phải cẩn thận khi cho chất lỏng vào trong cối xay bởi chất lỏng có thể trào ra ngoài thiết bị do văng bắn bất ngờ.

THÔNG SỐ KỸ THUẬT

Kiểu máy	Điện thế	Tần số	Công suất	Dung tích
BL-70PR1NV	220-240V ~	50/60Hz	700 W	1,5 Lít

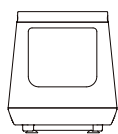
MÔ TẢ MÁY



Danh sách bao gói



Bộ cối lớn



Hộp động cơ



Bộ cối nhỏ



Sách hướng dẫn sử dụng

HƯỚNG DẪN SỬ DỤNG

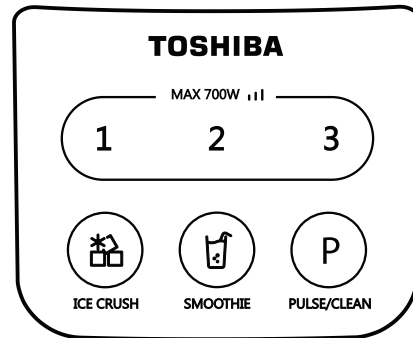
Lưu ý trước khi sử dụng:

- Kiểm tra để chắc chắn là chưa cắm phích dây nguồn vào ổ cắm điện. Phải rửa sạch các bộ phận tiếp xúc trực tiếp với thực phẩm của máy.
- Nhiệt độ của thực phẩm và chất lỏng cho vào cối xay không được quá 40°. Không được cho lượng thực phẩm và chất lỏng vào cối quá vạch tối đa.
- Sau mỗi lần sử dụng máy, hãy xem nội dung **Vệ sinh và bảo quản** (trang 8) để vệ sinh và bảo quản máy.
- Trước khi xay, hãy xoay nắp cối sao cho khớp với phần nhô ra của miệng cối.
- Cối nhỏ chỉ sử dụng để xay thực phẩm khô. Không được xay thực phẩm nóng hay lỏng.

Nút điều khiển

Nhấn nút chức năng muốn chọn để bắt đầu xay. Khi xay xong, máy sẽ tự động ngừng. Khi muốn xay thêm, hãy nhấn nút chức năng lần nữa. Khi máy đang xay, nếu muốn ngừng, hãy nhấn nút PULSE/CLEAN.

Sau khi lắp cối xay vào hộp động cơ, hãy xoay theo chiều kim đồng hồ đến khi nghe thấy tiếng "tách", nghĩa là cối đã được lắp đúng vào khớp của hộp động cơ.

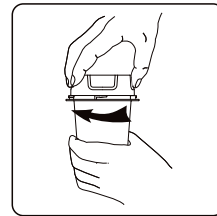


Sử dụng cối xay nhỏ

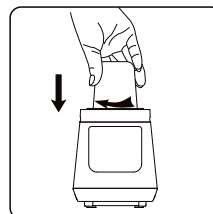
1. Hãy sấy khô thực phẩm cần xay (như đậu nành, tiêu, hạt hồi,...) hoặc phơi khô, rồi cho vào cối nhỏ. Lưu ý: không cho thực phẩm vào quá vạch tối đa.



2. Lắp bộ lưới dao vào cối xay bằng cách xoay theo chiều kim đồng hồ.



- Đặt cối xay vào hộp động cơ rồi xoay theo chiều kim đồng hồ. Cắm phích dây nguồn vào ổ cắm điện. Nhấn nút chọn tốc độ 1, 2 hay 3 để máy tự động xay, rồi chờ chương trình xay tự động hoàn tất.

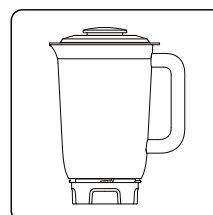
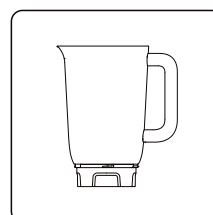


Lưu ý:

- Khi đang xay, nếu máy không chạy hoặc lưỡi dao không chạm vào thực phẩm, hãy lập tức tắt máy. Lấy cối ra khỏi hộp động cơ, khuấy đều thực phẩm rồi lắp cối trở lại và xay tiếp. Nếu xay chưa đạt yêu cầu, hãy xay lại vài lần nữa đến khi xay được như mong muốn. Để kết quả xay được tốt hơn, hãy phơi hoặc sấy khô thực phẩm trước.
 - Sau khi xay liên tiếp 3 lần, bộ lưỡi dao cần được để nguội về nhiệt độ phòng trước khi xay tiếp.
- Rút phích dây nguồn ra khỏi ổ cắm điện, lấy cối xay ra khỏi hộp động cơ, rồi đổ thực phẩm ra bình chứa.

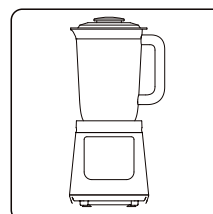
Sử dụng cối xay lớn

- Hãy cắt nhỏ trái cây, rau củ, ngũ cốc hay nguyên liệu thành từng miếng nhỏ có kích thước không quá 2 cm. Cho trái cây, thực phẩm vào cối xay, thêm vào nước sôi đã để nguội hoặc thức uống khác, cùng gia vị với lượng phù hợp, rồi đậy nắp cối lại (tổng lượng thực phẩm và nước không được quá 1,5 lít).
- Lắp cối xay vào hộp động cơ, cắm phích dây nguồn vào ổ cắm điện, nhấn nút chọn tốc độ 1, 2 hay 3 để bắt đầu xay, rồi chờ chương trình xay tự động hoàn tất.
- Rút phích dây nguồn, lấy cối xay ra, rồi đổ nước trái cây, rau củ, ngũ cốc vừa xay ra ly.



Lưu ý:

- Nên ngâm hoặc nấu sơ đậu và ngũ cốc trước khi xay.
- Khi xay thực phẩm có chứa bơ sữa, tổng lượng thực phẩm và chất lỏng không được quá 1 lít.



Gợi ý khi xay

- Dùng thành phần chất lỏng như sản phẩm từ sữa, nước trái cây, sữa lắc,...
- Xay cùng với nguyên liệu mềm như sữa, trái cây (đu đủ,...), sốt mayonnaise.
- Khi xay đu đủ và sữa, tỷ lệ là 2:3, xay ở tốc độ 3 trong 1 phút.

• Chức năng xay đá ICE CRUSH, xay sinh tố SMOOTHIE và xay nhồi hoặc vệ sinh máy PULSE/CLEAN

ICE CRUSH (XAY ĐÁ)	<ol style="list-style-type: none">1. Cho vào cối xay lớn một lượng đá phù hợp có kích thước mỗi viên khoảng 2 cm, rồi đậy nắp cối lại. Lưu ý: lượng đá tối đa cho vào cối không được quá 25 viên. Nếu cho nhiều, đá có thể xay không hiệu quả.2. Lắp cối xay vào hộp động cơ rồi cắm phích dây nguồn vào ổ cắm điện. Nhấn nút ICE CRUSH để bắt đầu xay, rồi chờ chương trình xay tự động hoàn tất.3. Rút phích dây nguồn, đổ đá đã xay ra ly đựng. Lưu ý: trước khi dùng chức năng xay đá này, phải lau khô mặt bàn và 4 đế cao su của hộp động cơ bằng khăn khô.
PULSE/CLEAN (XAY NHỒI hoặc VỆ SINH MÁY)	Nhấn nút "PULSE/ CLEAN" để bắt đầu xay và thả tay ra để dừng xay; cho vào lượng nước phù hợp (lượng nước không quá 1 lít), nhấn ngắt quãng nút "PULSE/ CLEAN" để vệ sinh cối.
SMOOTHIE (XAY SINH TỐ)	<ol style="list-style-type: none">1. Cắt nhỏ trái cây hay rau củ (không quá 0,5 kg) thành từng miếng nhỏ có kích thước không quá 2 cm. Cho thực phẩm vào cối xay, thêm vào nước lạnh hay thức uống khác cùng gia vị với lượng phù hợp, rồi đậy nắp lại (tổng lượng thực phẩm và nước không được quá 1,5 lít).2. Lắp cối xay vào hộp động cơ, cắm phích dây nguồn vào ổ cắm điện. Nhấn nút SMOOTHIE để bắt đầu xay, rồi chờ chương trình xay tự động hoàn tất.3. Rút phích dây nguồn, lấy cối xay ra, rồi đổ sinh tố ra ly.

Lưu ý: chỉ dùng các chức năng trên với cối xay lớn.

VỆ SINH VÀ BẢO QUẢN

Vệ sinh

Sau khi xay, cần phải vệ sinh ngay các phụ kiện có thể tháo rời được của máy. Hãy tham khảo các bước sau:

- Rút phích dây nguồn ra khỏi ổ cắm điện, tháo cối xay ra khỏi hộp động cơ và tháo bộ lưỡi dao ra khỏi cối. Lưu ý:
 - Không được rửa hộp động cơ hay không được nhúng hộp động cơ vào nước hay bất kỳ chất lỏng nào. Có thể lau hộp động cơ bằng vải ướt.
 - Tuyệt đối không được sử dụng chất tẩy rửa có tính mài mòn hay tương tự. Không được rửa bộ phận của máy xay trong máy rửa chén và không được cho vào tủ khử trùng để khử trùng.
 - Các lưỡi dao rất sắc và do đó, phải cẩn thận để an toàn khi vệ sinh máy.
- Có thể rửa các bộ phận tháo rời được dưới vòi nước, hay làm sạch trong nước ấm có pha chất tẩy rửa.
- Sau khi lấy nước ép từ cối xay, có thể vệ sinh cối bằng cách đổ nước sạch vào, rồi nhấn lặp lại nút PULSE/CLEAN vài lần để làm sạch cối.
- Nếu bộ phận của máy bị ố màu nước trái cây hay rau củ, hãy nhỏ một vài giọt dầu ăn để lau qua trước khi rửa, giúp tẩy màu được tốt hơn.
- Sau khi rửa các bộ phận của máy bằng nước sạch, hãy lau và để khô hoàn toàn.

Bảo quản

- Nên sử dụng máy thường xuyên để giữ cho động cơ được khô ráo.
- Trong trường hợp không sử dụng máy trong thời gian dài, hãy cất máy ở nơi khô ráo và thông thoáng để tránh cho động cơ không bị ẩm.

THẢI BỎ



Rác thải từ thiết bị điện và điện tử cần được thu gom riêng. Khi bạn cần thải bỏ máy này trong tương lai, không được vứt bỏ máy chung với rác thải thông thường.

Bằng cách tập trung để xử lý và tái chế sản phẩm thải bỏ, bạn đã góp phần quan trọng vào việc bảo tồn tài nguyên thiên nhiên và bảo vệ môi trường.

TRỞ NGẠI VÀ CÁCH XỬ LÝ

Xử lý trở ngại

1. Trong quá trình sử dụng, nếu máy có hiện tượng bất thường như có tiếng ồn, bốc khói hay có mùi khét, phải lập tức rút phích dây nguồn ra khỏi ổ cắm điện và ngừng sử dụng máy.
2. Trong trường hợp máy không hoạt động, hãy kiểm xem đã cắm phích dây nguồn vào đúng ổ cắm điện chưa, đã nhấn chọn nút chỉnh tốc độ muốn chọn chưa, đã lắp cối vào đúng vị trí trên hộp động cơ chưa.
3. Trong trường hợp có rò rỉ nước ở bộ lưỡi dao và cối xay, hãy kiểm xem vòng đệm có bị lắp sai không (như lệch, nứt).
4. Sau khi kiểm như trên, nếu máy vẫn không thể hoạt động tốt, hãy liên hệ với trung tâm bảo hành để được hỗ trợ.

Nguyên nhân và cách xử lý

HIỆN TƯỢNG	NGUYÊN NHÂN CÓ THỂ	CÁCH KHẮC PHỤC
Máy không hoạt động	Chưa lắp đúng cối xay vào đế hộp động cơ.	Hãy lắp lại cối vào hộp động cơ; khi lắp đúng, bạn sẽ nghe thấy tiếng "tách".
Lưỡi dao bị kẹt	Thực phẩm cho vào cối quá nhiều.	Lấy bớt thực phẩm ra khỏi cối.
	Thực phẩm dính vào lưỡi dao.	Rút phích dây nguồn, làm sạch thực phẩm dính trên lưỡi dao.
Có mùi bất thường, máy nóng, bông khi chạm vào, có khói,...	Thực phẩm cho vào cối quá nhiều.	Lấy bớt thực phẩm ra khỏi cối.
	Máy xay quá lâu.	Giảm thời gian cho máy chạy.
Cối xay bị rò rỉ	Chưa lắp chặt đế cối xay vào cối.	Hãy siết chặt lại đế cối xay.

HIỆN TƯỢNG	NGUYÊN NHÂN CÓ THỂ	CÁCH KHẮC PHỤC
Nước trào ra khỏi cối xay	Có quá nhiều nước.	Không đổ nước vào quá vạch tối đa.
	Chưa lắp đúng nắp cối.	Đậy nắp lại cho đúng.

Nếu vẫn không xử lý được trở ngại hay gặp trở ngại khác, hãy liên hệ với trung tâm bảo hành để được hỗ trợ.

ĐIỀU KHOẢN BẢO HÀNH

ĐĂNG KÝ BẢO HÀNH

Để hưởng đầy đủ quyền lợi bảo hành, khách hàng vui lòng thực hiện đăng ký bảo hành trong vòng 14 ngày sau khi mua máy theo một trong các hình thức dưới đây:

- Từ máy tính:
Truy cập vào trang web www.toshiba18001529.com.vn
- Từ điện thoại di động:
Gửi tin nhắn SMS đến tổng đài 8077 (1.000đ/ 1 SMS và có thể thay đổi không báo trước theo nhà mạng).
Cú pháp tin nhắn:
Toshiba_Kiểu máy_Số máy_Ngày mua.
Trong đó:
 - _ : khoảng trắng
 - Ngày mua theo định dạng: dd/mm/yy (Ví dụ: 27/07/17)

3. Từ điện thoại bàn:

Gọi điện thoại đến tổng đài miễn phí 18001529
(Thứ Hai – Thứ Sáu: 08:00-22:00/ Thứ Bảy: 08:00-17:00).

LIÊN LẠC YÊU CẦU BẢO HÀNH

- Trung tâm chăm sóc khách hàng và tiếp nhận bảo hành
Tổng đài điện thoại miễn phí: **18001529**
- Các trung tâm bảo hành ủy quyền
Vui lòng xem danh sách cập nhật trên trang web:
www.toshiba18001529.com.vn

ĐIỀU KHOẢN BẢO HÀNH CHI TIẾT

Điều khoản bảo hành chi tiết được công bố trên trang web chính thức

của Toshiba Việt Nam, để có thông tin đầy đủ nhất quý khách vui lòng tham khảo trên trang web:

www.toshiba.com.vn

www.toshiba18001529.com.vn

ĐIỀU KHOẢN BẢO HÀNH RÚT GỌN

1. Điều kiện được bảo hành miễn phí

- Sản phẩm được bảo hành 12 tháng tính từ ngày mua nhưng không quá 18 tháng tính từ ngày xuất kho. Việc thực hiện đăng ký bảo hành đúng qui định sẽ đảm bảo đầy đủ quyền lợi 12 tháng bảo hành cho Sản Phẩm.
- Sản phẩm sẽ được sửa chữa hoặc thay thế phụ tùng, linh kiện miễn phí nếu đáp ứng đầy đủ các điều kiện sau:
 - Sản phẩm còn trong Thời Hạn Bảo Hành.
 - Sản phẩm được sử dụng đúng mục đích, công năng và theo cách thức phù hợp với hướng dẫn của nhà sản xuất.
 - Những hư hỏng, lỗi của sản phẩm được kết luận là do lỗi hư hỏng linh kiện hoặc do lỗi kỹ thuật từ nhà sản xuất.

- Số máy trên sản phẩm phải còn nguyên vẹn, không bị rách, cạo sửa hoặc mất đi.

2. Các trường hợp không được bảo hành miễn phí

- Sản phẩm không còn trong Thời Hạn Bảo Hành.
- Sản phẩm không được sử dụng đúng mục đích, công năng và theo cách thức phù hợp với hướng dẫn của nhà sản xuất.
- Vệ sinh bảo dưỡng định kỳ sản phẩm không được bảo hành miễn phí.
- Vỏ máy và các phụ kiện kèm theo bên ngoài của sản phẩm không nằm trong danh mục được bảo hành miễn phí.
- Sản phẩm hư hỏng do sự tác động của các yếu tố bên ngoài như: thiên tai, lũ lụt, sấm sét, hỏa hoạn, tai nạn, sử dụng sai hướng dẫn, nguồn điện không thích hợp, nút bết hay va chạm do vận chuyển, bảo quản sản phẩm không tốt, lắp đặt sai kỹ thuật...
- Sản phẩm có dấu hiệu sửa chữa trước ở những nơi không nằm trong hệ thống bảo hành do Toshiba Việt Nam ủy quyền.

GHI CHÉP DÀNH CHO NGƯỜI SỬ DỤNG:

Trước khi tiến hành lắp đặt, xin quý khách vui lòng xem kiểu máy và số máy trên thân máy và điền vào ô trống dưới đây. Hãy tham khảo thông tin này khi quý khách cần liên hệ với trung tâm bảo hành.

Kiểu máy: _____

Số máy: _____