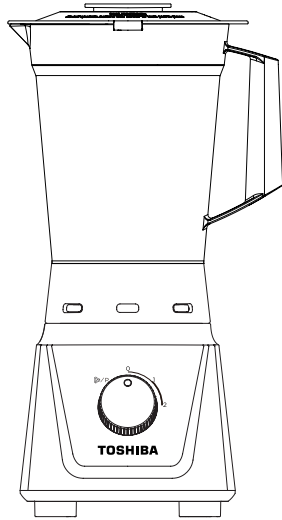


# TOSHIBA

## MÁY XAY SINH TỐ (Chỉ sử dụng cho mục đích gia dụng)

## HƯỚNG DẪN SỬ DỤNG

Kiểu loại **MX-60T**



### Mục lục

Hướng dẫn quan trọng về an toàn .....	2
Mô tả máy .....	4
Thông số kỹ thuật .....	4
Hướng dẫn sử dụng.....	5
Cách sử dụng .....	9
Trở ngại và cách xử lý .....	9
Vệ sinh và bảo trì máy .....	10
Điều khoản bảo hành .....	11

- Công ty TOSHIBA chân thành cảm ơn quý khách đã tin nhiệm và chọn mua máy xay sinh tố TOSHIBA.
- Quý khách vui lòng đọc kỹ hướng dẫn sử dụng này trước khi sử dụng máy.
- Hãy cất giữ hướng dẫn sử dụng này để tham khảo về sau.

## HƯỚNG DẪN QUAN TRỌNG VỀ AN TOÀN

Khi sử dụng thiết bị điện, phải luôn tuân thủ các lưu ý an toàn cơ bản dưới đây:

- Có thể bị thương tật do sử dụng sai. Do đó, hãy cẩn thận khi sử dụng máy.
- Luôn rút phích dây nguồn ra khỏi ổ cắm điện khi để máy mà không ở bên cạnh, trước khi lắp máy, gỡ cối xay hay khi vệ sinh máy.
- Trẻ nhỏ không được sử dụng máy này. Hãy để máy và dây điện nguồn xa tầm với của trẻ nhỏ.
- Máy này không được sử dụng bởi những người bị suy giảm khả năng về thể chất, giác quan, trí tuệ hoặc thiếu kinh nghiệm và kiến thức, trừ khi họ được giám sát đầy đủ bởi người có thể đảm bảo về sự an toàn của họ khi sử dụng máy và khi họ hiểu các nguy hiểm liên quan.
- Trẻ nhỏ không được chơi với máy này.
- Phải cẩn thận khi thao tác với lưỡi dao bén của máy, khi lấy trái cây, thực phẩm ra khỏi cối hay khi vệ sinh máy.
- Phải cẩn thận khi cho chất lỏng vào trong cối xay bởi chất lỏng này có thể trào ra ngoài do văng bắn bất ngờ.
- Trước khi đổi cối xay hay chạm vào các bộ phận chuyển động, hãy tắt máy và rút phích dây nguồn ra khỏi ổ cắm điện.
- Máy này được thiết kế để sử dụng trong nhà và các mục đích tương tự như là:
  - Khu vực nhà bếp dành cho nhân viên ở cửa hàng, văn phòng và các môi trường làm việc khác;
  - Nhà ở nông trại;
  - Khách hàng trong khách sạn, nhà nghỉ và các môi trường dân cư khác;
  - Môi trường phòng ngủ hay ăn sáng.
- Không được cho trái cây hay thực phẩm quá mức MAX trên cối xay hay cối nhỏ.

- Nếu trái cây hay thực phẩm dính vào thành cối, hãy tắt máy, rút phích dây nguồn ra khỏi ổ cắm, rồi lấy que trộn để đẩy thực phẩm hay trái cây ra khỏi thành cối.
- Tuyệt đối không được cho vào cối xay thực phẩm nóng trên 80°C.
- Máy chỉ có thể mở điện nếu cối xay đã được lắp đúng vào hộp động cơ.
- Không được cho máy chạy quá 2 phút khi sử dụng cối lớn - hoặc quá 30 giây khi dùng cối nhỏ cho mỗi lần xay. Hãy để máy nguội về nhiệt độ phòng trước khi sử dụng tiếp.
- Nếu dây điện nguồn bị hỏng, phải thay thế dây nguồn này bởi nhà sản xuất, trạm bảo hành hay người có chuyên môn để tránh nguy hiểm.

### **CHỈ SỬ DỤNG MÁY NÀY CHO MỤC ĐÍCH GIA DỤNG.**

#### **⚠ Cảnh thận:**

Phải chắc chắn là đã tắt máy và rút phích dây nguồn ra khỏi ổ cắm điện trước khi tháo lắp máy.

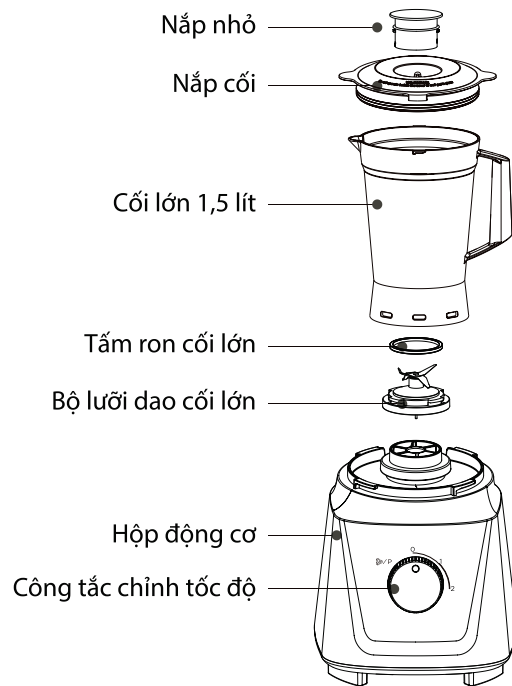
#### **⚠ Cảnh thận:**

Việc không tuân theo các hướng dẫn quan trọng về an toàn có thể làm bạn sử dụng sai, máy không được bảo hành và có thể dẫn đến thương tật nghiêm trọng.

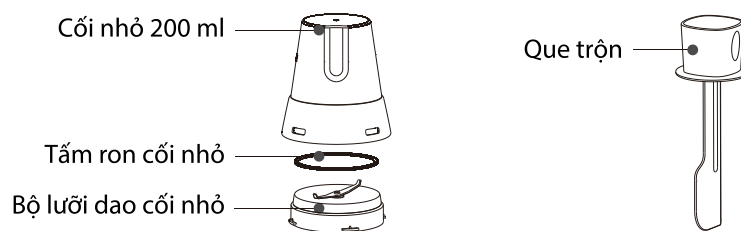
### **Chức năng an toàn**

Máy xay này được trang bị chức năng an toàn để bảo vệ quá tải. Trong trường hợp quá tải, máy xay tự động kích hoạt bộ phận bảo vệ và sẽ ngừng xay. Khi đó, hãy xoay công tắc về vị trí 0, rút phích dây nguồn ra khỏi ổ cắm điện và để máy nguội trong khoảng 15 phút. Hãy lấy trái cây hay thực phẩm ra, làm sạch cối xay trước khi cho máy hoạt động trở lại.

## MÔ TẢ MÁY



## Phụ kiện kèm theo máy

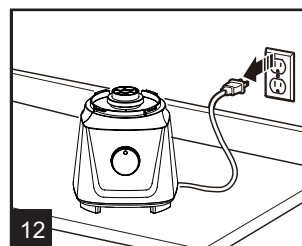
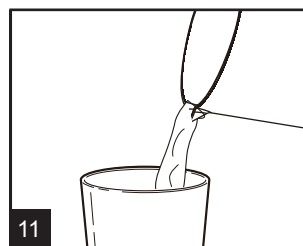
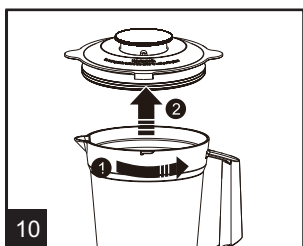
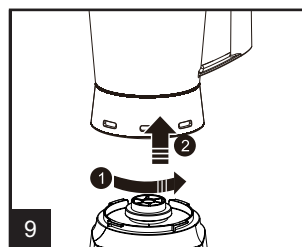
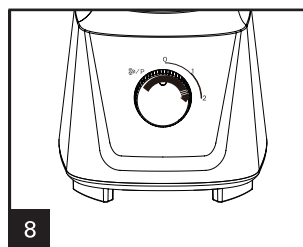
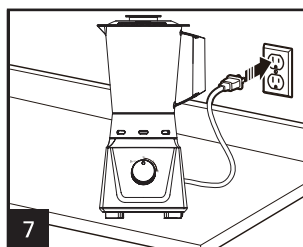
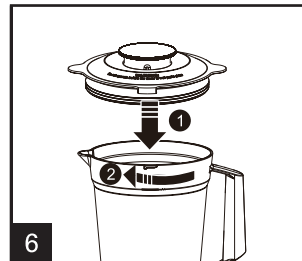
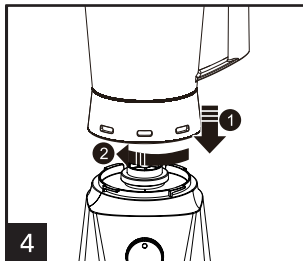
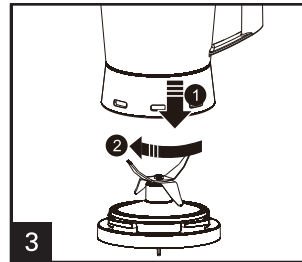
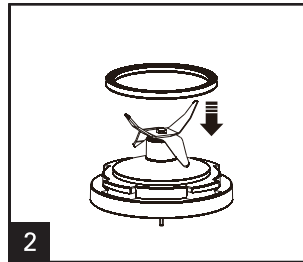
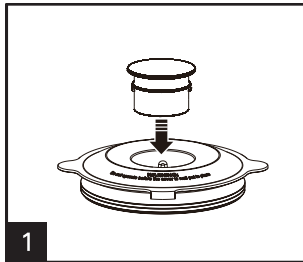


## THÔNG SỐ KỸ THUẬT

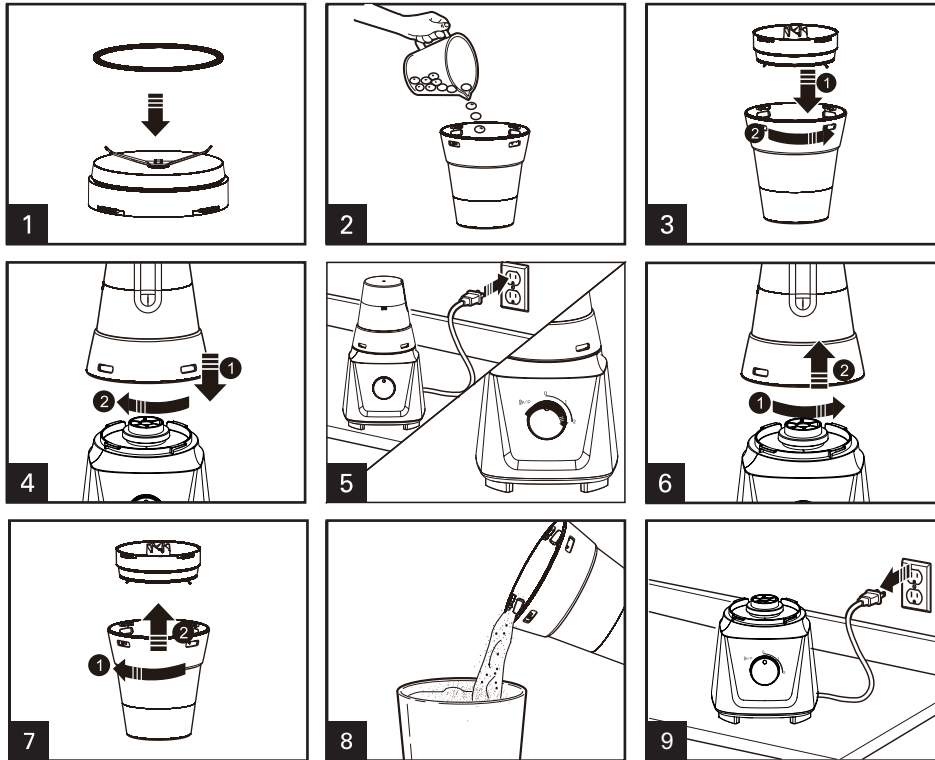
Tên sản phẩm và kiểu máy	Nguồn điện cung cấp	Công suất danh định	Dung tích
Máy xay sinh tố MX-60T	220-240 V~ 50-60 Hz	600 W	1,5 lít

## HƯỚNG DẪN SỬ DỤNG

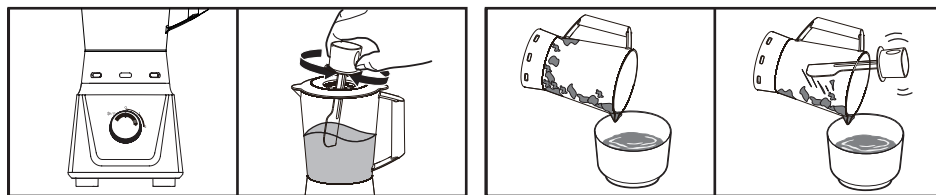
### Khi dùng cối xay lớn



### Khi dùng cối xay nhỏ



### Dùng que trộn



- Khi máy đang xay, dùng que trộn để khuấy đều trái cây hay thực phẩm, làm tăng hiệu quả xay.
- Khi máy đang tắt, dùng que trộn để đẩy trái cây hay thực phẩm ra khỏi thành cối.

## Trước khi sử dụng lần đầu

- Trước khi sử dụng máy lần đầu, hãy gỡ bỏ vật liệu bao gói và nhãn quảng cáo.
- Phải cẩn thận khi thao tác với lưỡi dao vì các lưỡi này rất bén.
- Hãy dùng vải mềm và nước xà phòng ấm để rửa cối, nắp, bộ lưỡi dao và các phụ kiện kèm theo. Xả lại bằng nước sạch rồi lau khô. Tất cả các bộ phận của máy - ngoại trừ hộp động cơ có thể rửa trong máy rửa chén, ở kệ trên của máy.

## Chức năng (chỉnh tốc độ)

### Công tắc chỉnh tốc độ

Điều chỉnh tốc độ trên hộp động cơ. Bạn có thể chế biến trái cây hay thực phẩm tốt nhất khi kết hợp tốc độ xay cùng với chức năng xay nhồi P trong thời gian ngắn.

### Chức năng P (xay nhồi trong thời gian ngắn)

Để xay với công suất cao trong chốc lát.

### Xay nhỏ (tốc độ 1)

Đây là tốc độ thấp dùng để xay nhỏ thực phẩm mềm và thích hợp khi xay thực phẩm khô cùng với thực phẩm ướt.

### Xay nhuyễn hay xay lỏng (tốc độ 2)

Đây là tốc độ cao - lý tưởng để xay lỏng các thành phần như đồ uống đã đông đá hay hỗn hợp cần xay nhuyễn.

#### Cảnh báo:

Chất lỏng nóng có thể trào ra ngoài khi đang xay. Không được xay chất lỏng nóng.

## Cối xay

- Chỉ xay trong thời gian phù hợp với loại cối.
- Sử dụng chế độ P khi xay thực phẩm quá đặc không thể di chuyển trong lòng cối.
- Không được cho thực phẩm vào quá vạch mức tối đa.
- Khi thấy có ẩm hay chất lỏng xuất hiện ở mặt trên của hộp động cơ trong khi xay, hãy tắt máy xay và rút phích dây nguồn ra khỏi ổ cắm điện. Lấy cối xay ra rồi lau sạch hộp động cơ ngay với vải khô hay khăn giấy.

- Số lượng tối đa đá viên (lấy từ khay đá thông thường trong tủ lạnh) là 8 viên.
- Hãy dùng chức năng xay nhỏ P để xay mạnh trong thời gian ngắn trong các trường hợp sau:
  - Xay các loại hạt hay xay đá viên.
  - Xay thức uống có đá viên hay xay trái cây đông lạnh.
- Không được dùng các dụng cụ nhà bếp bằng kim loại vì các dụng cụ này có thể làm hỏng lưỡi dao hoặc cối xay.
- Không được xay hỗn hợp đặc trên 10 giây. Khi xay bình thường, không được xay quá 2 phút mỗi lần. Nếu cần xay lâu hơn, phải tắt máy và quấy hỗn hợp lên trước khi xay tiếp.
- Việc tạm nghỉ máy sẽ giúp bảo vệ động cơ không bị hao mòn hay hư hỏng. Máy xay này không trộn được bột nhào hay xay khoai tây.
- Khi xay thực phẩm còn ấm, không được xay quá 2 loại thực phẩm mỗi lần.
- Không được xay thực phẩm nóng hay đang sôi. Hãy để cho thực phẩm nguội về trạng thái ấm trước khi cho vào máy xay. Việc này là để tránh hơi nước đột ngột bốc lên làm nắp bật ra khỏi vị trí.
- Khi xay thực phẩm còn ấm, hãy để khăn lau chén đĩa lên trên nắp cối rồi giữ chặt.

### **Hệ thống bảo vệ quá tải**

- Thời gian máy hoạt động không thể hơn 3 phút. Sau khi máy tắt, phải để máy nguội về nhiệt độ phòng.
- Thông thường, vạch MAX là hướng dẫn rất tiện lợi để tránh máy chạy quá tải. Tuy nhiên, một số hỗn hợp đặc vẫn có thể làm quá tải động cơ. Nếu thấy máy chạy chậm lại hay thấy động cơ dường như quá tải, hãy cho máy hoạt động từng 10 giây hoặc giảm bớt khối lượng xay trong cối. Cho thêm chất lỏng vào cối cũng giúp làm loãng hỗn hợp đặc đang xay.

#### **Lưu ý:**

- Không được xay thực phẩm hoặc chất lỏng nóng trong cối xay.
- Không được trữ thực phẩm hoặc chất lỏng trong cối xay.
- Tránh va chạm hay làm rơi máy xay.



## CÁCH SỬ DỤNG

Hãy tham khảo bảng dưới đây:

Thực phẩm hay trái cây muốn xay	Lượng xay	Chức năng (tốc độ)	Thời gian
Xay trái cây, kem, sữa, sữa chua	Tối đa 800 ml	<ul style="list-style-type: none"><li>• Xay nhỏ (tốc độ 1)</li><li>• Xay lỏng (tốc độ 2)</li></ul>	60 giây
Xay trái cây đông lạnh hay đá viên - kích thước không được lớn hơn cỡ viên đá lấy từ khay đá tủ lạnh	Tối đa 8 viên	<ul style="list-style-type: none"><li>• Xay nhồi P</li><li>• Xay lỏng (tốc độ 2)</li></ul>	60 giây
Xay súp - cần để nguội về nhiệt độ phòng	800 ml	<ul style="list-style-type: none"><li>• Xay nhỏ (tốc độ 1)</li></ul>	50-60 giây
Xay hạt cà phê	50 g	<ul style="list-style-type: none"><li>• Tốc độ 2</li></ul>	30 giây

## TRỞ NGẠI VÀ CÁCH XỬ LÝ

1. Trong trường hợp máy có trở ngại bất thường như có tiếng ồn, mùi khét, có khói,... bạn phải tắt máy ngay, rút phích dây nguồn ra khỏi ổ cắm điện và ngưng sử dụng. Hãy liên hệ với trung tâm bảo hành để được bảo hành hay sửa chữa.
2. Nếu máy không hoạt động, hãy kiểm tra xem đã cắm phích dây nguồn chưa, công tắc ổ cắm điện đã mở sang vị trí bật chưa và cối xay đã lắp vào đúng vị trí của hộp động cơ chưa.

Động cơ không hoạt động và lưỡi dao không xoay	<ul style="list-style-type: none"><li>• Kiểm xem đã cắm đúng phích dây nguồn vào ổ cắm điện chưa.</li></ul>
Thực phẩm xay không được nhỏ, hoặc xay nhỏ không đều	<ul style="list-style-type: none"><li>• Việc này có thể xảy ra khi xay quá nhiều trái cây hay thực phẩm cùng lúc. Hãy thử xay ít hơn và xay làm nhiều đợt.</li><li>• Thực phẩm có thể quá lớn. Hãy cắt thành từng miếng nhỏ. Tốt nhất, nên cắt nhỏ hơn 2 cm.</li></ul>
Trái cây hay thực phẩm bị xay quá nhuyễn hoặc thành chất lỏng	<ul style="list-style-type: none"><li>• Hãy xay trong thời gian ngắn hơn. Để kiểm soát tốt hơn thời gian xay, hãy sử dụng chức năng P.</li></ul>
Trái cây hay thực phẩm dính vào lưỡi dao và cối xay	<ul style="list-style-type: none"><li>• Hỗn hợp quá đặc. Hãy thử cho thêm một ít chất lỏng hay nước, thử chọn chức năng P hay tốc độ 1 để xay.</li></ul>

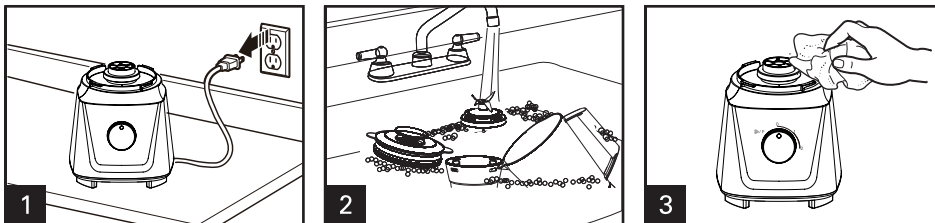
Máy xay ngừng đột ngột khi đang sử dụng

- Bạn nên xay từng ít một hoặc cắt thành từng miếng nhỏ trước khi xay.

Nếu máy vẫn không hoạt động sau khi kiểm tra như bảng trên, hãy liên hệ với trung tâm bảo hành để được bảo hành hay sửa chữa.

## VỆ SINH VÀ BẢO TRÌ MÁY

### Vệ sinh



### ⚠ Cảnh báo:

Rủi ro nghiêm trọng: lưỡi dao của máy xay là rất bén. Do đó, phải hết sức cẩn thận khi vệ sinh máy.

Vì lý do an toàn, sau khi sử dụng hay trước khi vệ sinh máy, hãy tắt máy và rút phích dây nguồn ra khỏi ổ cắm điện.

### Cối xay, lưỡi dao và nắp cối

Không để trái cây hay thực phẩm đóng khô lại trong máy. Sau khi sử dụng máy, hãy làm ngay các bước sau:

- Làm sạch trái cây hay thực phẩm còn đọng lại trong cối xay, lưỡi xay hay nắp cối.
- Dùng miếng xốp mềm và nước xà phòng ấm để vệ sinh.

### Hộp động cơ

Để vệ sinh hộp động cơ, hãy lau bằng vải mềm và ẩm rồi lau khô thật kỹ.

Hãy lau sạch bất kỳ đồ ăn hay đồ uống nào dính vào dây nguồn.

### Nước tẩy để vệ sinh máy

Không được dùng miếng xốp cứng hay nước tẩy để vệ sinh hộp động cơ hoặc bất kỳ bộ phận nào của máy xay bởi có thể làm trầy bề mặt máy.

Chỉ dùng miếng xốp mềm và nước ấm để vệ sinh hộp động cơ.

Chỉ dùng miếng xốp mềm và nước xà phòng ấm để vệ sinh cối xay, lưỡi dao và nắp cối.

### Máy rửa chén

Cối xay, nắp cối và bộ lưới dao có thể rửa trong máy rửa chén - chỉ khi đặt ở kệ trên của máy rửa chén.

### Chất bẩn hay mùi thực phẩm khó chịu

Thực phẩm nặng mùi như rau thì là, rau mùi và một số trái cây như cà rốt,... có thể để lại mùi trên máy.

Để vệ sinh, hãy dùng nước xà phòng ấm, đổ đầy đến mức MAX, rồi ngâm trong 5 phút. Sau đó, rửa lại bằng nước ấm, rửa kỹ rồi lau thật khô. Hãy để cối xay mà không đóng nắp.

### Cất giữ máy

Hãy để máy xay thẳng đứng với cối xay được lắp vào hộp động cơ, hoặc để bên cạnh hộp động cơ. Không để bất kỳ vật gì lên trên. Để thông thoáng, không gắn nắp vào cối xay.



Rác thải từ thiết bị điện và điện tử cần được thu gom riêng. Khi bạn cần thải bỏ máy này trong tương lai, không được vứt bỏ máy chung với rác thải thông thường.

Bằng cách tập trung để xử lý và tái chế sản phẩm thải bỏ, bạn đã góp phần quan trọng vào việc bảo tồn tài nguyên thiên nhiên và bảo vệ môi trường.

## ĐIỀU KHOẢN BẢO HÀNH

### ĐĂNG KÝ BẢO HÀNH

Để hưởng đầy đủ quyền lợi bảo hành, khách hàng vui lòng thực hiện đăng ký bảo hành trong vòng 14 ngày sau khi mua máy theo một trong các hình thức dưới đây:

1. Từ máy tính:

Truy cập vào trang web  
[www.toshiba18001529.com.vn](http://www.toshiba18001529.com.vn)

2. Từ điện thoại di động:

Gửi tin nhắn SMS đến tổng đài 8077 (1.000đ/ 1 SMS và có thể thay đổi không báo trước theo nhà mạng).

Cú pháp tin nhắn:

**Toshiba\_Kiểu máy\_Số máy\_Ngày mua.**

Trong đó:

- \_: khoảng trắng
- Ngày mua theo định dạng: dd/mm/yy (Ví dụ: 27/07/17)

3. Từ điện thoại bàn:

Gọi điện thoại đến tổng đài miễn phí 18001529

(Thứ Hai – Thứ Sáu: 08:00-22:00/ Thứ Bảy: 08:00-17:00).

### LIÊN LẠC YÊU CẦU BẢO HÀNH

1. Trung tâm chăm sóc khách hàng và tiếp nhận bảo hành

Tổng đài điện thoại miễn phí:  
**18001529**

2. Các trung tâm bảo hành ủy quyền  
Vui lòng xem danh sách cập nhật trên  
trang web:  
[www.toshiba18001529.com.vn](http://www.toshiba18001529.com.vn)

#### **ĐIỀU KHOẢN BẢO HÀNH CHI TIẾT**

Điều khoản bảo hành chi tiết được công bố trên trang web chính thức của Toshiba Việt Nam, để có thông tin đầy đủ nhất quý khách vui lòng tham khảo trên trang web:  
[www.toshiba.com.vn](http://www.toshiba.com.vn)  
[www.toshiba18001529.com.vn](http://www.toshiba18001529.com.vn)

#### **ĐIỀU KHOẢN BẢO HÀNH RÚT GỌN**

##### **1. Điều kiện được bảo hành miễn phí**

- Sản phẩm được bảo hành 12 tháng tính từ ngày mua nhưng không quá 18 tháng tính từ ngày xuất kho. Việc thực hiện đăng ký bảo hành đúng qui định sẽ đảm bảo đầy đủ quyền lợi 12 tháng bảo hành cho Sản Phẩm.
- Sản phẩm sẽ được sửa chữa hoặc thay thế phụ tùng, linh kiện miễn phí nếu đáp ứng đầy đủ các điều kiện sau:
  - Sản phẩm còn trong Thời Hạn Bảo Hành.
  - Sản phẩm được sử dụng đúng mục đích, công năng và theo cách thức phù hợp với hướng dẫn của nhà sản xuất.

- Những hư hỏng, lỗi của sản phẩm được kết luận là do lỗi hư hỏng linh kiện hoặc do lỗi kỹ thuật từ nhà sản xuất.
- Số máy trên sản phẩm phải còn nguyên vẹn, không bị rách, cạo sửa hoặc mất đi.

##### **2. Các trường hợp không được bảo hành miễn phí**

- Sản phẩm không còn trong Thời Hạn Bảo Hành.
- Sản phẩm không được sử dụng đúng mục đích, công năng và theo cách thức phù hợp với hướng dẫn của nhà sản xuất.
- Vệ sinh bảo dưỡng định kỳ sản phẩm không được bảo hành miễn phí.
- Vỏ máy và các phụ kiện kèm theo bên ngoài của sản phẩm không nằm trong danh mục được bảo hành miễn phí.
- Sản phẩm hư hỏng do sự tác động của các yếu tố bên ngoài như: thiên tai, lũ lụt, sấm sét, hỏa hoạn, tai nạn, sử dụng sai hướng dẫn, nguồn điện không thích hợp, nút bể hay va chạm do vận chuyển, bảo quản sản phẩm không tốt, lắp đặt sai kỹ thuật,...
- Sản phẩm có dấu hiệu sửa chữa trước ở những nơi không nằm trong hệ thống bảo hành do Toshiba Việt Nam ủy quyền.

#### **GHI CHÉP DÀNH CHO NGƯỜI SỬ DỤNG:**

Trước khi tiến hành lắp đặt, quý khách vui lòng xem kiểu máy và số máy trên thân máy và điền vào ô trống bên cạnh. Hãy tham khảo thông tin này khi quý khách cần liên hệ với Trạm bảo hành.

Kiểu máy: \_\_\_\_\_

Số máy: \_\_\_\_\_