



Quick Start Guide
Panduan Mulai Cepat
Panduan Mula Pantas
Hướng Dẫn Khởi Động Nhanh
คู่มือการใช้งานด่วน
快速入門指南
အမြန် စတင်ရန် လမ်းညွှန်

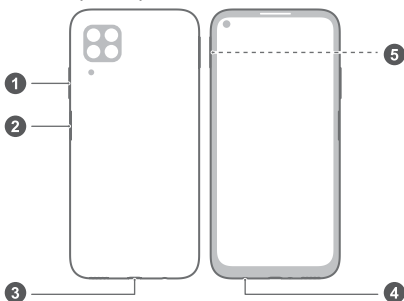
Contents

English.....	1
Indonesia	7
Melayu.....	14
Tiếng Việt	21
ภาษาไทย.....	27
香港繁體.....	35
မြန်မာ.....	40

Know Your Device

Before using the device, familiarize yourself with its basic operations.

- To power on your device, press and hold the power button until the screen turns on.
- To power off your device, press and hold the power button, and then touch .
- To restart your device, press and hold the power button, and then touch .
- Press and hold the power button for 10 or more seconds to forcibly restart your device.



①	Volume button	②	Power button/Fingerprint sensor
③	Type-C port	④	Headset jack
⑤	Card slot		

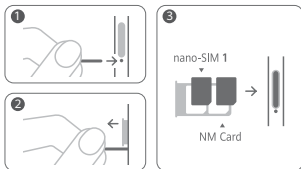
- Check out the pre-installed **Tips** app and master all the great features on your device.

Getting Started

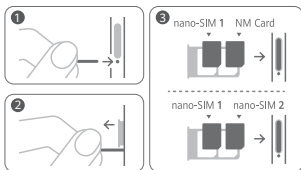
- ⚠ Be careful not to scratch your device or hurt yourself when using the eject pin.
- Store the eject pin out of the reach of children to prevent accidental swallowing or injury.
- Do not use cut or modified SIM or NM cards (nano memory cards) with your device as these may not be recognized and could damage the card tray (slot).
- If your SIM card does not match your device, please contact your carrier.

Follow the instructions in the following figures to set up your device. Please use the eject pin included. Ensure that the card is correctly aligned and that the card tray is level when you insert it into your device.

Single-SIM:




Dual-SIM:



Dual SIM Card Management (dual-SIM devices only)

Your device supports dual SIM dual standby. Select the default mobile data card and calling card as needed. For details, check out the pre-installed **Tips** app.

-  4G service depends on the support of your network carrier and its deployment of relevant services. Please contact your carrier to activate 4G service.
- 4G service may be unavailable in certain areas due to network interference.
- If this guide is inconsistent with the description on the official website, the latter prevails.

For More Information

If you encounter any problems while using your device, you can obtain help from the following resources:

- Visit <http://consumer.huawei.com/en> to view device information, frequently asked questions and other information.
- Visit <http://consumer.huawei.com/en/support> for the most up-to-date contact information for your country or region.

Go to **Settings** and enter keywords in the search box to view the corresponding information:

- **Legal:** to view legal information for your product.
- **Safety information:** to view safety information for your product.
- **Authentication info:** to view regulatory information for your product.
- **Certification logos:** to view more information on certification logos for your product.

Safety Information

Please read all of the safety information carefully before using your device to ensure its safe and proper operation and to learn how to dispose of your device properly.

Operation and safety



- To prevent possible hearing damage, do not listen at high volume levels for long periods.
- Using an unapproved or incompatible power adapter, charger, or battery may damage your device, shorten its lifespan, or cause a fire, explosion, or other hazards.
- Ideal operating temperatures are 0 °C to 35 °C. Ideal storage temperatures are -20 °C to +45 °C.

- Pacemaker manufacturers recommend that a minimum distance of 15 cm be maintained between a device and a pacemaker to prevent potential interference with the pacemaker. If using a pacemaker, hold the device on the side opposite the pacemaker and do not carry the device in your front pocket.
- Keep the device and the battery away from excessive heat and direct sunlight. Do not place them on or in heating devices, such as microwave ovens, stoves, or radiators.
- Observe local laws and regulations while using the device. To reduce the risk of accidents, do not use your wireless device while driving.
- While flying in an aircraft or immediately before boarding, only use your device according to instructions provided. Use of a wireless device in an aircraft may disrupt wireless networks, present a hazard to aircraft operation, or be illegal.
- In order to avoid damaging the internal circuit of the device or charger, do not use the device in a dusty, damp, or dirty place, or near a magnetic field.
- When charging the device, make sure the power adapter is plugged into a socket near the devices and is easily accessible.
- Unplug the charger from electrical outlets and the device when not in use.
- Do not use, store or transport the device where flammables or explosives are stored (in a gas station, oil depot, or chemical plant, for example). Using your device in these environments increases the risk of explosion or fire.
- Keep the battery away from fire, and do not disassemble, modify, throw, or squeeze it. Do not insert foreign objects into it, submerge it in water or other liquids, or expose it to external force or pressure, as this may cause the battery to leak, overheat, catch fire, or even explode.
- Dispose of this device, the battery, and accessories according to local regulations. They should not be disposed of in normal household waste. Improper battery use may lead to fire, explosion, or other hazards.
- This device contains a built-in battery. Do not attempt to replace the battery by yourself. Otherwise, the device may not run properly or it may damage the battery. For

your personal safety and to ensure that your device runs properly, you are strongly advised to contact a Huawei authorized service center for a replacement.

Disposal and recycling information



The symbol on the product, battery, literature, or packaging means that the products and batteries should be taken to separate waste collection points designated by local authorities at the end of the lifespan. This will ensure that EEE waste is recycled and treated in a manner that conserves valuable materials and protects human health and the environment.

For more information, please contact your local authorities, retailer, or household waste disposal service or visit the website <http://consumer.huawei.com/en/>.

Reduction of hazardous substances

This device and its electrical accessories comply with local applicable rules on the restricted use of certain hazardous substances in electrical and electronic devices, such as the Restriction of Hazardous Substances Directive (RoHS) and Batteries Directive (where batteries are included).

RF Exposure Information

The World Health Organization has stated that exposure can be reduced by limiting your usage or simply using a hands-free kit to keep the device away from the head and body.

Ensure that the device accessories, such as a device case and device holster, are not composed of metal components. Keep the device away from your body to meet the distance requirement.

For the countries that adopted the SAR limit 2.0 W/kg over 10 gram of tissue.

The device complies with RF specifications when used near your ear or at a distance of 0.50 cm from your body. The highest reported SAR value: Head SAR: 0.99 W/kg; body SAR: 1.10 W/kg.

RF Exposure Information (Australia)

To find out more about the SAR values for your handset sold in Australia please visit <http://consumer.huawei.com/au>.

EU regulatory conformance

Huawei Technologies Co., Ltd. hereby declares that this device JNY-LX2 is in compliance with the Radio Equipment Directive 2014/53/EU (RED).

For more details, please refer to the EU Declaration of Conformity at <http://consumer.huawei.com/certification>.

Legal Notice

Trademarks and Permissions

Android is a trademark of Google LLC.

LTE is a trademark of ETSI.

The *Bluetooth*[®] word mark and logos are registered trademarks owned by *Bluetooth SIG, Inc.* and any use of such marks by Huawei Technologies Co., Ltd. is under license. Huawei Device Co., Ltd. is an affiliate of Huawei Technologies Co., Ltd.

Wi-Fi[®], the Wi-Fi CERTIFIED logo, and the Wi-Fi logo are trademarks of Wi-Fi Alliance.

Copyright © Huawei 2020. All rights reserved.



ALL PICTURES AND ILLUSTRATIONS IN THIS GUIDE, INCLUDING BUT NOT LIMITED TO THE DEVICE COLOR, SIZE, AND DISPLAY CONTENT, ARE FOR YOUR REFERENCE ONLY. THE ACTUAL DEVICE MAY VARY. NOTHING IN THIS GUIDE CONSTITUTES A WARRANTY OF ANY KIND, EXPRESS OR IMPLIED.

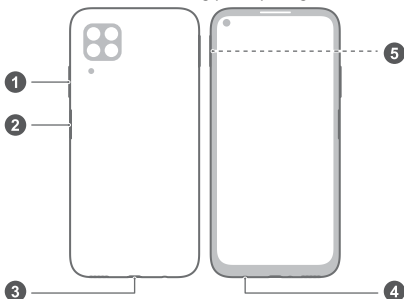
Privacy Policy

To better understand how we protect your personal information, please see the privacy policy at <http://consumer.huawei.com/privacy-policy>.

Kenali Perangkat Anda

Sebelum menggunakan perangkat, kenali operasi dasar perangkat Anda.

- Untuk menghidupkan daya perangkat Anda, tekan dan tahan tombol daya sampai layarnya menyala.
- Untuk mematikan daya perangkat Anda, tekan dan tahan tombol daya, lalu sentuh .
- Untuk memulai ulang perangkat Anda, tekan dan tahan tombol daya, lalu sentuh .
- Tekan lalu tahan tombol daya selama 10 detik atau lebih untuk memulai ulang paksa perangkat Anda.



1	Tombol volume	2	Tombol daya / Sensor sidik jari
3	Port Tipe C	4	Jack headset
5	Slot kartu		

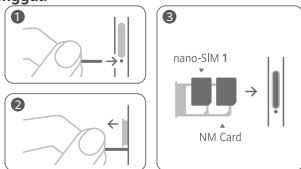
- Lihat aplikasi **Kiat** prainstal dan kuasai semua fitur luar biasa di perangkat Anda.

Cara Memulai

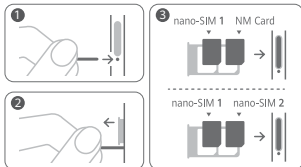
- ⚠ • Berhati-hatilah agar tidak menggores perangkat Anda atau melukai diri Anda sendiri ketika menggunakan pin pelepas.
- Simpan pin pelepas jauh dari jangkauan anak-anak untuk mencegah tertelan atau cedera yang tidak disengaja.
- Jangan gunakan kartu SIM atau kartu NM (kartu memori nano) yang telah digunting atau dimodifikasi bersama perangkat Anda karena kartu tersebut mungkin tidak dikenali dan dapat merusak baki (slot) kartu.
- Jika kartu SIM tidak cocok dengan perangkat, hubungi operator Anda.

Ikuti petunjuk pada gambar berikut untuk menyiapkan perangkat Anda. Gunakan pin pelepas yang disertakan. Pastikan bahwa kartu tersebut diselaraskan dengan benar dan baki kartu dalam keadaan rata ketika Anda memasukkannya ke dalam perangkat.

SIM tunggal:




SIM ganda:



Pengelolaan Kartu SIM Ganda (perangkat SIM ganda saja)

Perangkat Anda mendukung SIM ganda siaga ganda. Pilih kartu data seluler dan kartu panggilan standar sesuai kebutuhan. Untuk perinciannya, lihat aplikasi **Kiat** prainstal.

-  Layanan 4G bergantung pada dukungan operator jaringan Anda dan penyebaran layanannya yang relevan. Hubungi operator Anda untuk mengaktifkan layanan 4G.
- Layanan 4G mungkin tidak tersedia di area tertentu karena adanya gangguan jaringan.
- Jika panduan ini tidak konsisten dengan deskripsi yang ada di situs web resmi, maka deskripsi yang ada di situs web resmi tersebut yang akan berlaku.

Untuk Informasi Lebih Lanjut

Jika Anda menghadapi masalah apa pun ketika menggunakan perangkat, Anda bisa mendapatkan bantuan dari sumber berikut ini:

- Kunjungi <http://consumer.huawei.com/en> untuk melihat informasi perangkat, pertanyaan umum, dan informasi lainnya.
- Kunjungi <http://consumer.huawei.com/en/support> untuk melihat informasi kontak terkini untuk negara atau kawasan Anda.

Buka **Pengaturan** dan masukkan kata kunci di kotak pencarian untuk melihat informasi berikut:

- **Hukum**: untuk melihat informasi hukum produk Anda.
- **Informasi keselamatan**: untuk melihat informasi keselamatan produk Anda.
- **Info autentifikasi**: untuk melihat informasi peraturan produk Anda.
- **Logo sertifikasi**: untuk melihat informasi lainnya mengenai logo sertifikasi produk Anda.

Informasi Keselamatan

Harap baca semua informasi keselamatan dengan saksama sebelum menggunakan perangkat Anda untuk memastikan pengoperasian yang aman dan benar dan

untuk mempelajari cara membuang perangkat Anda dengan benar.

Operasi dan keselamatan



- Untuk mencegah kemungkinan kerusakan pendengaran, jangan dengarkan pada level volume tinggi untuk periode waktu yang lama.
- Menggunakan adaptor daya, pengisi daya, atau baterai yang tidak disetujui atau tidak kompatibel dapat merusak perangkat Anda, memperpendek masa pakainya, atau menyebabkan kebakaran, ledakan, atau bahaya lain.
- Suhu pengoperasian ideal adalah 0 °C hingga 35 °C. Suhu penyimpanan ideal adalah -20 °C hingga +45 °C.
- Produsen alat pacu jantung menganjurkan agar ada jarak minimal 15 cm antara peranti dengan alat pacu jantung, untuk mencegah potensi gangguan terhadap alat pacu jantung. Jika Anda menggunakan alat pacu jantung, genggamlah perangkat di sisi yang berlawanan dengan alat pacu jantung tersebut, dan jangan taruh perangkat di saku depan.
- Jauhkan perangkat dan baterai dari sumber panas berlebih dan sinar matahari langsung. Jangan letakkan perangkat dan baterai di atas atau di dalam perangkat pemanas, seperti oven microwave, kompor, atau radiator.
- Patuhi undang-undang dan peraturan setempat saat menggunakan perangkat ini. Untuk mengurangi risiko kecelakaan, jangan gunakan perangkat nirkabel Anda saat mengemudi.
- Ketika naik pesawat terbang atau segera sebelum boarding, gunakan perangkat Anda hanya sesuai dengan petunjuk yang disediakan. Menggunakan perangkat nirkabel di dalam pesawat terbang dapat mengganggu jaringan nirkabel, yang menyebabkan bahaya terhadap pengoperasian pesawat, atau bisa jadi merupakan hal yang ilegal.
- Untuk menghindari kerusakan sirkuit internal perangkat atau pengisi daya, jangan gunakan perangkat di tempat yang berdebu, lembap, atau kotor, atau di dekat medan magnet.

- Ketika mengisi daya perangkat, pastikan adaptor daya ditancapkan ke soket yang ada di dekat perangkat dan mudah diakses.
- Lepaskan pengisi daya dari stop kontak dan perangkat ini jika tidak digunakan.
- Jangan gunakan, simpan, atau transportasikan perangkat di tempat penyimpanan bahan mudah menyala atau mudah meledak (misalnya, di pom bensin, depot minyak, atau pabrik kimia). Menggunakan perangkat Anda di lingkungan ini akan meningkatkan risiko ledakan atau kebakaran.
- Jauhkan baterai dari api, dan jangan membongkar, memodifikasi, melempar, atau menekannya. Jangan masukkan benda asing ke dalam baterai, merendam baterai di dalam air atau cairan lainnya, atau memaparkannya ke gaya atau tekanan eksternal, karena ini dapat menyebabkan baterai bocor, panas berlebihan, terbakar, atau bahkan meledak.
- Buang perangkat ini, baterai, dan aksesorinya menurut peraturan setempat. Mereka tidak boleh dibuang di dalam limbah rumah tangga normal. Penggunaan baterai yang salah dapat menyebabkan kebakaran, ledakan, atau bahaya lainnya.
- Perangkat mengandung baterai terintegrasi. Jangan coba mengganti baterai sendiri. Jika tidak, perangkat mungkin tidak berjalan dengan benar atau dapat merusak baterai. Untuk keselamatan pribadi Anda dan untuk memastikan perangkat Anda beroperasi dengan benar, sangat disarankan agar Anda menghubungi pusat layanan resmi Huawei untuk melakukan penggantian.

Informasi mengenai pembuangan dan daur ulang



Simbol di produk, baterai, literatur, atau kemasan berarti bahwa produk dan baterai tersebut harus dibawa ke titik pengumpulan limbah terpisah yang ditentukan oleh otoritas setempat bila sudah mencapai batas akhir pemakaiannya. Ini akan memastikan bahwa limbah peralatan listrik dan elektronik (EEE) didaur ulang dan

ditangani dengan cara yang melestarikan bahan berharga serta melindungi kesehatan manusia dan lingkungan.

Untuk informasi lainnya, hubungi otoritas, peritel, atau layanan pembuangan limbah rumah tangga setempat atau kunjungi situs web <http://consumer.huawei.com/en/>.

Pengurangan zat berbahaya

Perangkat ini beserta aksesori listriknya mematuhi aturan setempat yang berlaku mengenai pembatasan penggunaan zat berbahaya tertentu di dalam perangkat listrik dan elektronik, seperti Petunjuk Pembatasan Zat Berbahaya (Restriction of Hazardous Substances Directive, RoHS) dan Petunjuk Baterai (Batteries Directive) (bila baterai disertakan).

Informasi Paparan Frekuensi Radio (FR)

Organisasi Kesehatan Dunia (WHO) telah menyatakan bahwa paparan dapat dikurangi dengan cara membatasi penggunaan Anda atau cukup dengan menggunakan kit bebas genggam untuk menjauhkan perangkat dari kepala dan tubuh.

Pastikan bahwa aksesori perangkat, seperti casing perangkat dan wadah pembungkus perangkat, tidak terdiri dari komponen logam. Jauhkan perangkat dari tubuh Anda untuk memenuhi persyaratan jarak.

Untuk negara yang mengadopsi batas SAR 2,0 W/kg pada 10 gram jaringan.

Perangkat tersebut mematuhi spesifikasi FR ketika digunakan di dekat telinga Anda atau pada jarak 0,50 cm dari tubuh Anda. Nilai SAR tertinggi yang dilaporkan: SAR kepala: 0,99 W/kg; SAR tubuh: 1,10 W/kg.

Kepatuhan terhadap peraturan Uni Eropa

Huawei Technologies Co., Ltd., dengan ini menyatakan bahwa perangkat ini JNY-LX2 mematuhi Radio Equipment Directive 2014/53/EU (RED, Petunjuk Peralatan Radio).

Untuk perincian selengkapnya, lihat Deklarasi Konformitas Uni Eropa di <http://consumer.huawei.com/certification>.

Pemberitahuan Hukum

Merek Dagang dan Perizinan

Android adalah merek dagang dari Google LLC.

LTE adalah merek dagang dari ETSI.

Tanda kata dan logo *Bluetooth*[®] adalah merek dagang terdaftar yang dimiliki oleh *Bluetooth SIG, Inc.* dan segala penggunaan merek tersebut oleh Huawei Technologies Co., Ltd. adalah di bawah lisensi. Huawei Device Co., Ltd. merupakan afiliasi Huawei Technologies Co., Ltd.

Wi-Fi[®], logo Wi-Fi CERTIFIED, dan logo Wi-Fi adalah merek dagang dari Wi-Fi Alliance.

Hak cipta © Huawei 2020. Semua hak dilindungi undang-undang.



SEMUA GAMBAR DAN ILUSTRASI DI DALAM PANDUAN INI, TERMASUK NAMUN TIDAK TERBATAS UNTUK WARNA PERANGKAT, UKURAN, DAN KONTEN TAMPILAN, ADALAH UNTUK REFERENSI ANDA SAJA. PERANGKAT SEBENARNYA DAPAT BERVARIASI. TIDAK ADA ISI PANDUAN INI YANG MERUPAKAN GARANSI DALAM JENIS APA PUN, BAIK SECARA TERSURAT ATAU TERSIRAT.

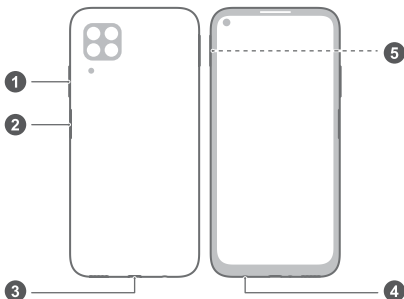
Kebijakan Privasi

Untuk dapat memahami lebih baik mengenai cara kami melindungi informasi pribadi Anda, harap lihat kebijakan privasi di <http://consumer.huawei.com/privacy-policy>.


Kenali Peranti Anda

Sebelum menggunakan peranti, biasakanlah diri dengan operasi asasnya.

- Untuk menghidupkan kuasa peranti anda, tekan dan tahan butang kuasa sehingga skrin dihidupkan.
- Untuk mematikan kuasa peranti anda, tekan dan tahan butang kuasa, kemudian sentuh .
- Untuk memulakan semula peranti anda, tekan dan tahan butang kuasa, kemudian sentuh .
- Tekan dan tahan butang kuasa selama 10 saat atau lebih lama untuk memaksa peranti anda dimulakan semula.



①	Butang kelantangan	②	Butang kuasa / Pegasan cap jari
③	Port Jenis C	④	Jek set kepala
⑤	Slot kad		

-  Cubalah aplikasi **Tip** yang diprapasang dan kuasai semua ciri-ciri hebat pada peranti anda.

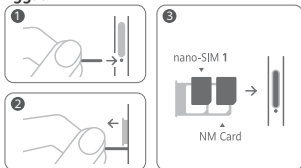
Bermula

- ⚠ • Berhati-hati supaya tidak tercalar peranti atau tercedera apabila menggunakan pin pengeluar.
- Simpan pin pengeluar jauh dari capaian kanak-kanak untuk mengelakkan tertelan atau tercedera.
- Jangan gunakan kad SIM atau kad NM (kad memori nano) yang dipotong atau diubah suai pada peranti anda kerana kad tersebut mungkin tidak dicam dan boleh merosakkan dulang (slot) kad.
- Jika kad SIM anda tidak sepadan dengan peranti anda, sila hubungi pembawa anda.

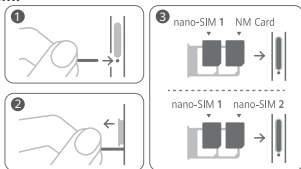
Ikut arahan dalam gambar rajah yang berikut untuk menyediakan peranti anda. Sila gunakan pin pengeluar yang disertakan.

Pastikan kad diletakkan dengan betul dan aras dulang kad dikekalkan semasa ia dimasukkan ke dalam peranti anda.

SIM Tunggal:




Dwi-SIM:



Pengurusan Kad Dwi-SIM (peranti dwi-SIM sahaja)

Peranti anda menyokong dwi-SIM dwibersedia. Pilih kad data mudah alih dan kad panggilan lalai mengikut keperluan. Untuk butiran, periksa aplikasi **Tip** yang diprapasang.

-  • Perkhidmatan 4G bergantung pada sokongan pembawa rangkaian anda dan pengaturan kedudukan perkhidmatan berkenaan. Sila hubungi pembawa anda untuk mengaktifkan perkhidmatan 4G.
- Perkhidmatan 4G mungkin tidak tersedia di sesetengah kawasan disebabkan gangguan rangkaian.
- Jika panduan ini tidak konsisten dengan penerangan pada tapak web rasmi, penerangan pada tapak web rasmi akan mengatasi yang lain.

Untuk Maklumat Lebih Lanjut

Jika anda mengalami sebarang masalah semasa menggunakan peranti anda, anda boleh mendapatkan bantuan daripada sumber yang berikut:

- Lawati <http://consumer.huawei.com/en> untuk melihat maklumat peranti, soalan lazim, dan maklumat yang lain.
- Lawati <http://consumer.huawei.com/en/support> untuk maklumat hubungan terkini bagi negara atau kawasan anda.

Pergi ke **Tetapan** dan masukkan kata-kata kunci dalam kotak carian untuk melihat maklumat berkenaan:

- **Perundangan:** untuk melihat maklumat perundangan produk anda.
- **Maklumat keselamatan:** untuk melihat maklumat keselamatan produk anda.
- **Maklumat pengesahan:** untuk melihat maklumat peraturan produk anda.
- **Logo persijilan:** untuk melihat maklumat lebih lanjut tentang logo persijilan produk anda.

Maklumat Keselamatan

Sila baca semua maklumat keselamatan dengan teliti sebelum penggunaan peranti anda untuk memastikan operasi yang selamat dijalankan dan mempelajari cara membuang peranti anda dengan betul.

Operasi dan keselamatan



- Untuk mengelakkan kerosakan pendengaran, jangan dengar bunyi yang berkelantangan tinggi untuk tempoh masa yang panjang.
- Penggunaan penyesuai kuasa, pengecas, atau bateri yang tidak diluluskan atau tidak serasi mungkin merosakkan peranti anda, memendekkan jangka hayatnya, atau mengakibatkan kebakaran, letupan, atau kemalangan lain.
- Suhu operasi yang sesuai adalah antara 0 °C hingga 35 °C. Suhu storan yang sesuai adalah antara -20 °C hingga +45 °C.
- Pengeluar perentak jantung mengesyorkan jarak minimum sebanyak 15 cm boleh dikekalkan di antara peranti dan perentak jantung untuk mengelakkan kemungkinan gangguan dengan perentak jantung. Jika anda menggunakan perentak jantung, pegang peranti pada bahagian yang bertentangan dengan perentak jantung dan jangan bawa peranti di poket depan anda.
- Jauhkan peranti dan bateri dari kepanasan terlampau dan pancaran terus matahari. Jangan letakkannya pada permukaan atau dalam peranti panas, seperti ketuhar gelombang mikro, alat pemanas, atau radiator.
- Perhatikan undang-undang dan peraturan tempatan semasa menggunakan peranti. Untuk mengurangkan risiko kemalangan, jangan gunakan peranti wayarles anda semasa memandu.
- Semasa dalam pesawat atau sebelum menaiki pesawat, hanya gunakan peranti anda mengikut arahan yang diberikan. Penggunaan peranti wayarles dalam pesawat mungkin mengganggu rangkaian wayarles, membahayakan operasi pesawat, atau melanggar undang-undang.

- Untuk mengelakkan kerosakan litar dalaman peranti atau pengecas, jangan gunakan peranti di tempat yang berdebu, lembap atau kotor, atau berhampiran medan magnet.
- Apabila mengecas peranti, pastikan penyusuai kuasa dipalam masuk ke soket yang berhampiran dengan peranti dan adalah mudah diambil.
- Cabut palam pengecas dari salur keluar elektrik dan peranti semasa tidak digunakan.
- Jangan gunakan, simpan, atau hantar peranti ke tempat bahan mudah bakar atau letupan disimpan (dalam stesen minyak, loji kimia dll). Penggunaan peranti anda di tempat-tempat ini menambah risiko berlakunya letupan atau kebakaran.
- Jauhkan bateri daripada api, dan jangan membuka pemasangan, mengubah suai, membuang atau menekannya. Jangan masukkan objek asing ke dalamnya, merendamkannya di dalam air atau cecair lain, atau mendedahkannya kepada daya luar atau tekanan, kerana ini boleh menyebabkan bateri bocor, menjadi terlalu panas, terbakar ataupun meletup.
- Buang peranti, bateri, dan aksesori ini dengan mengikut peraturan tempatan. Alat-alat tersebut tidak sepatutnya dibuang seperti sampah rumah tangga biasa. Penggunaan bateri yang tidak betul boleh menyebabkan berlakunya kebakaran, letupan, atau kemalangan yang lain.
- Peranti ini mengandungi bateri terbina dalam. Jangan cuba menggantikan bateri sendiri. Jika tidak, peranti mungkin tidak berjalan dengan normal atau bateri mungkin dirosakkan. Untuk keselamatan peribadi anda dan untuk memastikan bahawa peranti anda berjalan dengan normal, anda amat disyorkan untuk menghubungi pusat servis yang dibenarkan Huawei untuk membuat gantian.

Maklumat pelupusan dan kitar semula



Simbol pada produk, bateri, risalah atau pembungkusan bermakna produk dan bateri perlu dibawa ke pusat pengumpulan sisa berasingan yang ditetapkan oleh pihak

berkuasa tempatan pada akhir jangka hayat. Ini akan memastikan sisa EEE dikitar semula dan dirawat dengan cara yang memelihara bahan-bahan berharga dan melindungi kesihatan manusia serta alam sekitar. Untuk maklumat lanjut, sila hubungi pihak berkuasa tempatan anda, peruncit, atau perkhidmatan pelupusan sisa isi rumah atau lawati laman web <http://consumer.huawei.com/en/>.

Pengurangan bahan berbahaya

Peranti ini dan aksesori elektriknya mematuhi peraturan tempatan yang berkenaan dengan penggunaan terhadap bahan berbahaya yang tertentu dalam peranti elektrik dan elektronik, seperti Sekatan Arahan Bahan Berbahaya (RoHS) dan Arahan Bateri (jika bateri disertakan).

Maklumat Pendedahan RF

Pertubuhan Kesihatan Sedunia telah menyatakan bahawa pendedahan boleh dikurangkan dengan menghadkan penggunaan anda atau hanya dengan menggunakan kit bebas tangan untuk memastikan peranti berada jauh daripada kepala dan badan. Pastikan aksesori peranti seperti bekas peranti dan pemegang peranti tidak mempunyai komponen besi. Pastikan peranti anda berada jauh daripada badan anda untuk mematuhi keperluan jarak.

Bagi negara yang menerima pakai had SAR 2.0 W/kg terhadap 10 gram tisu.

Peranti mematuhi spesifikasi RF apabila digunakan berdekatan telinga anda atau pada jarak 0,50 cm daripada badan anda. Nilai SAR tertinggi yang dilaporkan: SAR kepala: 0,99 W/kg; SAR badan: 1,10 W/kg.

Pematuhan perundangan EU

Huawei Technologies Co., Ltd. dengan ini mengisytiharkan bahawa peranti JNY-LX2 ini mematuhi Arahan Peralatan Radio 2014/53/EU (RED). Untuk butiran lanjut, sila rujuk Pengisytiharan Keakuran EU di <http://consumer.huawei.com/certification>.

Notis Perundangan

Tanda Dagangan dan Kebenaran

Android adalah tanda dagangan Google LLC.

LTE adalah tanda dagangan ETSI.

Perkataan dan logo *Bluetooth*[®] ialah tanda dagangan berdaftar yang dimiliki oleh *Bluetooth SIG, Inc.* dan apa-apa penggunaan tanda tersebut oleh Huawei Technologies Co., Ltd. adalah di bawah lesen. Huawei Device Co., Ltd. ialah ahli gabungan Huawei Technologies Co., Ltd.

Wi-Fi[®], logo Wi-Fi CERTIFIED, dan logo Wi-Fi merupakan tanda perniagaan Wi-Fi Alliance.

Hak cipta © Huawei 2020. Hak cipta terpelihara.



SEMUA GAMBAR DAN ILUSTRASI DALAM PANDUAN INI, TERMASUK TETAPI TIDAK TERHAD KEPADA WARNA, SAIZ, DAN KANDUNGAN PAPARAN PERANTI, ADALAH UNTUK RUJUKAN ANDA SAHAJA. PERANTI SEBENAR MUNGKIN BERBEZA. TIADA APA-APA DALAM PANDUAN INI MEMBENTUK MANA-MANA JENIS JAMINAN, NYATA ATAU TERSIRAT.

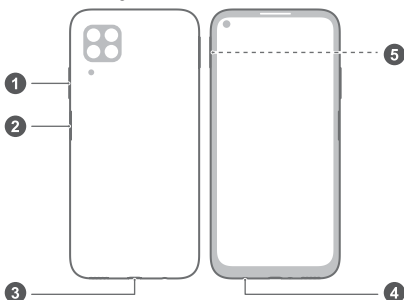
Dasar Privasi

Untuk memahami lebih mengenai cara kami melindungi maklumat peribadi anda, sila lihat dasar privasi pada <http://consumer.huawei.com/privacy-policy>.

Tìm hiểu thiết bị của bạn

Trước khi sử dụng thiết bị, hãy tự làm quen với các thao tác cơ bản.

- Để bật nguồn thiết bị, hãy nhấn và giữ nút nguồn cho tới khi màn hình bật lên.
- Để tắt nguồn thiết bị, nhấn và giữ nút nguồn, sau đó chạm vào .
- Để khởi động lại thiết bị, nhấn và giữ nút nguồn, sau đó chạm vào .
- Nhấn và giữ nút nguồn trong 10 giây hoặc lâu hơn để buộc khởi động lại thiết bị của bạn.



①	Nút âm lượng	②	Nút Nguồn / Cảm biến vân tay
③	Cổng Type-C	④	Giắc cắm tai nghe
⑤	Khe cắm thẻ		

- Tìm hiểu ứng dụng **Mẹo** cài đặt sẵn và nắm rõ tất cả tính năng tuyệt vời trên thiết bị.

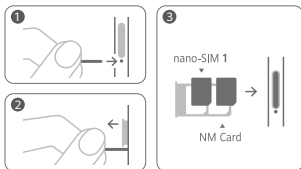
Bắt đầu

- ⚠️ • Nên cẩn thận tránh làm trầy xước thiết bị hoặc tự làm mình bị thương khi sử dụng ghim đẩy khay thẻ.
- Sau khi sử dụng xong ghim đẩy khay thẻ, bạn nên cất giữ tại nơi xa tầm tay trẻ em, tránh để trẻ bị thương hoặc nuốt phải.
- Không dùng thẻ SIM hay thẻ NM (thẻ nhớ nano) đã cắt hoặc sửa đổi cho thiết bị vì có thể chúng sẽ không được nhận dạng và làm hư hỏng khay (khe cắm) thẻ.
- Nếu thẻ SIM không khớp với thiết bị của bạn, hãy liên hệ nhà mạng của bạn.

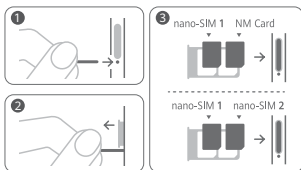
Làm theo hướng dẫn trong các hình sau để thiết lập thiết bị của bạn. Vui lòng sử dụng ghim đẩy khay thẻ đi kèm.

Hãy đảm bảo rằng thẻ được chỉnh chính xác và khay thẻ cân bằng khi bạn lắp nó vào thiết bị.

Một SIM:




Hai SIM:



Quản lý hai thẻ SIM (chỉ dành cho thiết bị hai SIM)

Thiết bị của bạn hỗ trợ hai SIM, hai chế độ chờ. Chọn thẻ sử dụng dữ liệu di động và thẻ gọi điện mặc định nếu cần thiết. Tìm hiểu ứng dụng **Mẹo** cài đặt sẵn để biết chi tiết.

-  Dịch vụ 4G phụ thuộc vào sự hỗ trợ của nhà mạng và việc triển khai các dịch vụ liên quan. Vui lòng liên hệ với nhà mạng để kích hoạt các dịch vụ 4G.
- Dịch vụ 4G có thể không khả dụng ở các khu vực nhất định do nhiễu mạng.
- Nếu hướng dẫn này không nhất quán với mô tả trên trang web chính thức thì hướng dẫn trên trang web sẽ được ưu tiên áp dụng.

Để tìm hiểu thêm thông tin

Nếu gặp bất kỳ sự cố nào khi sử dụng thiết bị, bạn có thể nhận được trợ giúp từ các nguồn sau:

- Truy cập <http://consumer.huawei.com/en> để xem thông tin thiết bị, câu hỏi thường gặp và thông tin khác.
- Truy cập <http://consumer.huawei.com/en/support> để xem thông tin liên hệ cập nhật nhất cho quốc gia hoặc khu vực của bạn.

Vào **Cài đặt** và nhập từ khóa vào ô tìm kiếm để xem thông tin tương ứng:

- Hợp lệ:** để xem thông tin pháp lý cho sản phẩm của bạn.
- Thông tin an toàn:** để xem thông tin an toàn cho sản phẩm của bạn.
- Thông tin xác thực:** để xem thông tin quy định cho sản phẩm của bạn.
- Logo chứng nhận:** để xem thêm thông tin về logo chứng nhận cho sản phẩm của bạn.

Thông tin An toàn

Vui lòng đọc toàn bộ các thông tin an toàn một cách cẩn thận trước khi sử dụng thiết bị, để đảm bảo an toàn và vận hành chính xác, và học cách xử lý thiết bị đúng đắn.

Vận hành và an toàn



- Để tránh tổn hại đến thính giác, không nghe máy ở mức âm lượng cao trong thời gian dài.
- Sử dụng các phụ kiện chưa được chấp thuận hoặc không tương thích như bộ nguồn, sạc điện, pin có thể làm hỏng thiết bị, làm giảm tuổi thọ, gây cháy nổ hoặc các nguy hại khác.
- Nhiệt độ vận hành lý tưởng là từ 0°C tới 35°C. Nhiệt độ lưu trữ lý tưởng là từ -20°C tới +45°C.
- Các nhà sản xuất máy trợ tim khuyên rằng cần duy trì một khoảng cách tối thiểu là 15 cm giữa thiết bị và máy trợ tim để ngăn chặn sự gây nhiễu tiềm ẩn đối với máy trợ tim. Nếu đang sử dụng máy trợ tim, hãy cầm thiết bị ở phía đối diện máy trợ tim và không để thiết bị ở túi ngực của bạn.
- Giữ thiết bị và pin tránh xa nguồn nhiệt cao và ánh nắng trực tiếp. Không đặt các thứ đó trên hoặc bên trong thiết bị sinh nhiệt như: lò vi sóng, bếp lò hay lò sưởi.
- Tuân thủ pháp luật và quy định địa phương trong khi sử dụng thiết bị này. Để giảm thiểu nguy cơ tai nạn, không sử dụng thiết bị không dây của bạn trong khi lái xe.
- Khi bạn đang ngồi trên máy bay hoặc chuẩn bị lên máy bay, chỉ sử dụng thiết bị theo các chỉ dẫn đã cung cấp. Sử dụng các thiết bị không dây trên máy bay có thể gây nhiễu mạng không dây, gây nguy hiểm tới việc vận hành của máy bay, hoặc có thể bị coi là phạm pháp.
- Để tránh hư hỏng mạch điện bên trong thiết bị hoặc bộ sạc, không sử dụng thiết bị ở nơi nhiều bụi, ẩm ướt, hoặc gần từ trường.
- Khi sạc điện, đảm bảo bộ đổi nguồn được cắm vào ổ điện gần thiết bị, và có thể dễ dàng tiếp cận.
- Rút bộ sạc ra khỏi các ổ cắm điện và khi không sử dụng thiết bị.
- Không sử dụng, lưu trữ hay vận chuyển thiết bị ở những nơi dễ cháy nổ (ví dụ: trạm xăng, kho dầu, nhà máy hóa chất). Dùng thiết bị ở những môi trường như vậy sẽ làm tăng nguy cơ cháy nổ.
- Để pin tránh xa nguồn lửa và không tháo, sửa, ném hoặc vụn pin. Không gắn ngoại vật vào pin, nhúng pin xuống nước hoặc chất lỏng khác, hay dùng lực hoặc áp

lực bên ngoài lên pin bởi vì như vậy có thể khiến pin bị rò rỉ, nóng lên, bắt lửa hoặc thậm chí là phát nổ.

- Khi không dùng, muốn vứt bỏ thiết bị, pin, và các phụ kiện, phải tuân theo quy định của địa phương. Những thứ này không được xử lý giống như xử lý rác thải hộ gia đình. Sử dụng pin không phù hợp có thể dẫn đến hiện tượng cháy, nổ hoặc các mối nguy hiểm khác.
- Thiết bị này có pin gắn sẵn. Đừng cố gắng tự thay pin. Nếu không, thiết bị có thể không hoạt động đúng hay có thể làm hỏng pin. Để bảo đảm an toàn cá nhân và bảo đảm rằng thiết bị hoạt động đúng, bạn nên liên lạc với trung tâm dịch vụ được Huawei ủy quyền để thay thế.

Thông tin về việc thải bỏ và tái chế



Biểu tượng trên sản phẩm, pin, tài liệu hoặc bao bì có nghĩa là nên mang sản phẩm và pin đến các điểm tập kết rác thải riêng biệt theo quy định của chính quyền địa phương sau khi hết tuổi thọ sử dụng. Như vậy sẽ đảm bảo rác thải EEE được tái chế và xử lý bảo tồn các vật liệu có giá trị và bảo vệ sức khỏe con người và môi trường. Để biết thêm thông tin, vui lòng liên hệ với các cơ quan chức năng ở địa phương, cửa hàng bán lẻ hoặc dịch vụ xử lý rác thải sinh hoạt hoặc truy cập trang web <http://consumer.huawei.com/en/>.

Giảm chất nguy hại

Thiết bị này và các phụ kiện điện của thiết bị đều tuân thủ các điều luật hiện hành tại địa phương quy định việc hạn chế sử dụng một số chất nguy hiểm nhất định trong các thiết bị điện và điện tử, chẳng hạn như Chỉ thị về hạn chế các chất nguy hiểm (RoHS) và Chỉ thị về ắc quy (khi có ắc quy).

Thông tin Tiếp xúc RF

Tổ chức Y tế Thế giới cho rằng có thể giảm mức độ tiếp xúc bằng cách hạn chế sử dụng hoặc đơn giản là sử dụng bộ dụng cụ rảnh tay để thiết bị tránh khỏi đầu và cơ thể. Đảm bảo phụ kiện thiết bị, chẳng hạn như ốp bảo vệ thiết bị và bao da thiết bị không được làm từ thành phần kim loại. Để thiết bị cách xa cơ thể bạn để đảm bảo yêu cầu khoảng cách.

Với các quốc gia áp dụng giới hạn SAR 2,0 W/kg trên 10 gam giấy.

Thiết bị tuân thủ các thông số kỹ thuật RF khi sử dụng gần tai hoặc cách cơ thể bạn 0,50 cm. Giá trị SAR cao nhất theo báo cáo: SAR đầu: 0,99 W/kg; SAR cơ thể: 1,10 W/kg.

Phù hợp với quy định của Liên minh Châu Âu

Qua đây, Huawei Technologies Co., Ltd. tuyên bố rằng thiết bị JNY-LX2 này tuân thủ Chỉ thị về thiết bị vô tuyến 2014/53/EU (RED).

Để biết thêm chi tiết, vui lòng tham khảo Tuyên bố tuân thủ tại Liên minh Châu Âu ở <http://consumer.huawei.com/certification>.

Thông Báo Pháp Lý

Thương hiệu và Sự cấp phép

Android là thương hiệu của Google LLC.

LTE là thương hiệu của ETSI.

Nhãn từ và biểu trưng *Bluetooth*[®] là những thương hiệu đã đăng ký thuộc sở hữu của *Bluetooth SIG, Inc.* và bất cứ việc sử dụng nhãn từ và biểu trưng này của Huawei Technologies Co., Ltd. đều được cấp phép. Huawei Device Co., Ltd. là một công ty con của Huawei Technologies Co., Ltd.

Wi-Fi[®], logo CHỨNG NHẬN Wi-Fi và logo Wi-Fi là thương hiệu của Liên minh Wi-Fi.

Bản quyền © Huawei 2020. Bảo lưu mọi quyền.

TẤT CẢ HÌNH ẢNH VÀ MINH HỌA TRONG HƯỚNG DẪN NÀY, BAO GỒM NHƯNG KHÔNG GIỚI HẠN MÀU SẮC, KÍCH THƯỚC VÀ NỘI DUNG HIỆN THỊ CỦA THIẾT BỊ, ĐỀU CHỈ NHẪM MỤC ĐÍCH THAM KHẢO. THIẾT BỊ THỰC TẾ CÓ THỂ THAY ĐỔI. TRONG HƯỚNG DẪN NÀY KHÔNG CÓ BẤT CỨ NỘI DUNG NÀO CẤU THÀNH VIỆC BẢO HÀNH DƯỚI MỌI HÌNH THỨC NÀO, DÙ RÕ RÀNG HAY NGỤ Ý.

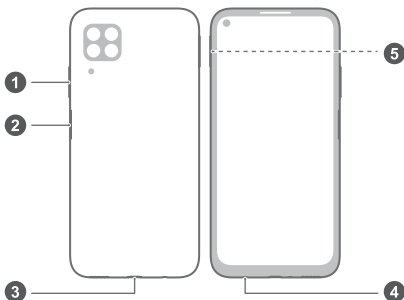
Chính sách Quyền riêng tư

Để hiểu hơn về cách thức chúng tôi bảo vệ thông tin cá nhân của bạn, vui lòng xem chính sách quyền riêng tư tại <http://consumer.huawei.com/privacy-policy>.

ทำความรู้จักกับอุปกรณ์ของคุณ

ก่อนใช้อุปกรณ์ ให้คุณทำความคุ้นเคยกับการใช้งานเบื้องต้นของอุปกรณ์

- เปิดเครื่องโดยกดที่ปุ่มเปิด/ปิดค้างไว้จนกว่าหน้าจอติดสว่าง
- วิธีปิดเครื่องอุปกรณ์ของคุณ กดที่ปุ่มเปิด/ปิดค้างไว้ จากนั้นแตะ \odot
- วิธีรีสตาร์ทเครื่องอุปกรณ์ของคุณ กดที่ปุ่มเปิด/ปิดค้างไว้ จากนั้นแตะ $*$
- กดปุ่มเปิด/ปิดค้างไว้ 10 วินาทีขึ้นไปเพื่อบังคับรีสตาร์ทอุปกรณ์ของคุณ



1	ปุ่มปรับระดับเสียง	2	ปุ่มเปิดปิด / เซ็นเซอร์ตรวจจับลายนิ้วมือ
3	พอร์ต Type-C	4	แฉีกหูฟัง
5	ช่องเสียบการ์ด		

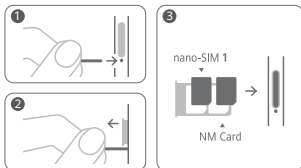
- โปรดดูแอป **เคล็ดลับ** ที่ติดตั้งไว้ล่วงหน้าและใช้ฟีเจอร์ที่ยอดเยี่ยมทั้งหมดบนอุปกรณ์ของคุณอย่างเชี่ยวชาญ

เริ่มต้นการใช้งาน

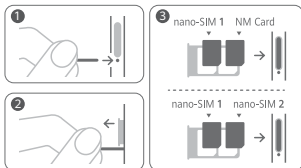
- ⚠️ • โปรดระมัดระวังไม่ให้ขูดขีดอุปกรณ์ของคุณหรือทำให้ตนเองได้รับบาดเจ็บเมื่อใช้หมุดสำหรับถอดซิม
- เก็บรักษาหมุดสำหรับถอดซิมไว้ให้พ้นมือเด็กเพื่อป้องกันอุบัติเหตุจากการกลืนกินหรือการบาดเจ็บ
- อย่าใช้ซิมการ์ดหรือการ์ด NM ที่ตัดหรือดัดแปลง (การ์ดหน่วยความจำนาโน) กับอุปกรณ์ของคุณเนื่องจากอาจไม่สามารถจดจำภาคใส่การ์ด (ช่องใส่) หรือทำให้ชำรุดได้
- ถ้าซิมการ์ดของคุณไม่ตรงกับอุปกรณ์ของคุณ กรุณาติดต่อผู้ให้บริการของคุณ

ปฏิบัติตามคำแนะนำในภาพต่อไปนี้เพื่อตั้งค่าอุปกรณ์ กรุณาใช้หมุดสำหรับถอดซิมที่มีให้ตรวจสอบให้แน่ใจว่าใส่การ์ดตรงแนวและภาคใส่การ์ดอยู่ในระดับที่ถูกต้องเมื่อใส่ในอุปกรณ์ของคุณ

ซิมเดี่ยว:



ซิมคู่:



การจัดการซิมการ์ดคู่ (อุปกรณ์ที่มีซิมคู่เท่านั้น)

อุปกรณ์ของคุณรองรับซิมคู่ที่สแตนด์บายทั้งคู่ เลือกการ์ดข้อมูลมือถือเริ่มต้นและการ์ดการโทรตามที่ต้องการ สำหรับรายละเอียด โปรดดูแอป **เคล็ดลับ** ที่ติดตั้งไว้

- บริการ 4G ขึ้นอยู่กับการรองรับของผู้ให้บริการเครือข่ายของคุณและการใช้งานบริการที่เกี่ยวข้อง โปรดติดต่อผู้ให้บริการของคุณเพื่อเปิดใช้งานบริการ 4G
- บริการ 4G อาจไม่พร้อมใช้งานในบางพื้นที่ เนื่องจากการรบกวนเครือข่าย
- หากคู่มือนี้ไม่สอดคล้องกับคำอธิบายบนเว็บไซต์อย่างเป็นทางการ ให้ยึดถือคู่มือบนเว็บไซต์เป็นสำคัญ

สำหรับข้อมูลเพิ่มเติม

หากคุณประสบปัญหาขณะใช้อุปกรณ์ สามารถขอความช่วยเหลือได้จากแหล่งข้อมูลต่อไปนี้:

- ไปที่ <http://consumer.huawei.com/en> เพื่อดูข้อมูลอุปกรณ์ คำถามที่พบบ่อย และข้อมูลอื่นๆ
- ไปที่ <http://consumer.huawei.com/en/support> เพื่อดูข้อมูลติดต่อล่าสุดสำหรับประเทศหรือภูมิภาคของคุณ

ไปที่ **การตั้งค่า** และป้อนคำสำคัญในกล่องค้นหาเพื่อดูข้อมูลที่สอดคล้องกัน

- **ตามกฎหมาย:** เพื่อดูข้อมูลทางกฎหมายสำหรับผลิตภัณฑ์ของคุณ
- **ข้อมูลความปลอดภัย:** เพื่อดูข้อมูลความปลอดภัยสำหรับผลิตภัณฑ์ของคุณ
- **ข้อมูลการรับรองความถูกต้อง:** เพื่อดูข้อมูลตามระเบียบข้อบังคับสำหรับผลิตภัณฑ์ของคุณ

- **โลโก้การรับรอง:** เพื่อดูข้อมูลเพิ่มเติมเกี่ยวกับโลโก้การรับรองสำหรับผลิตภัณฑ์ของคุณ

ข้อมูลความปลอดภัย

กรุณาอ่านข้อมูลความปลอดภัยทั้งหมดโดยละเอียดก่อนการใช้อุปกรณ์ เพื่อให้แน่ใจว่าการใช้งานเป็นไปอย่างเหมาะสมและปลอดภัยและเพื่อเรียนรู้วิธีการกำจัดอุปกรณ์ของคุณอย่างถูกต้อง

การใช้งานและความปลอดภัย



- "เพื่อเป็นการป้องกันประสาทการรับฟังของคุณ ให้เสียงการฟังเพลงเสียงดังเป็นเวลานาน"
- การใช้งานอะแดปเตอร์ไฟฟ้า ที่ชาร์จ หรือแบตเตอรี่ที่ไม่ได้รับการรับรองหรือเข้ากันไม่ได้อาจทำให้อุปกรณ์ของคุณได้รับความเสียหาย อายุการใช้งานสั้นลง หรือเป็นสาเหตุให้เกิดเพลิงไหม้ การระเบิด หรืออันตรายอื่น ๆ ได้
- อุณหภูมิการใช้งานที่เหมาะสมคือ 0 °C ถึง 35 °C อุณหภูมิการจัดเก็บที่เหมาะสมคือ -20 °C ถึง +45 °C
- ผู้ผลิตเครื่องกระตุ้นหัวใจแนะนำให้อย่างน้อยที่สุด อุปกรณ์จะต้องอยู่ห่างจากเครื่องกระตุ้นหัวใจอย่างน้อย 15 เซนติเมตรเพื่อป้องกันอุปกรณ์ไปรบกวนการทำงานของเครื่องกระตุ้นหัวใจ ถ้าหากว่าคุณกำลังใช้งานเครื่องกระตุ้นหัวใจ ให้ถืออุปกรณ์ในด้านตรงข้ามกับเครื่องกระตุ้นหัวใจ และอย่าพกพาอุปกรณ์ไว้ในกระเป๋าเสื้อด้านหน้า
- เก็บอุปกรณ์และแบตเตอรี่ให้ห่างจากสถานที่ที่ร้อนเกินไปหรือถูกแสงแดดโดยตรง อย่าวางอุปกรณ์และแบตเตอรี่บนหรือในอุปกรณ์สำหรับทำความร้อน เช่น เต้าไมโครเวฟ เต้าไฟ หรือหม้อน้ำรถยนต์
- คุณควรปฏิบัติตามกฎหมายและระเบียบข้อบังคับของแต่ละท้องถิ่นสำหรับการใช้งานอุปกรณ์ เพื่อลด

ความเสี่ยงที่จะเกิดอุบัติเหตุ อย่าใช้อุปกรณ์ไร้สาย
ของคุณขณะขับรถ

- ขณะเดินทางบนเครื่องบิน หรือก่อนการขึ้นเครื่อง
อย่างรีบด่วน ใช้อุปกรณ์ของคุณเฉพาะตามคำ
แนะนำที่กำหนดไว้ การใช้อุปกรณ์ไร้สายบนเครื่อง
บินอาจส่งผลกระทบต่อเครือข่ายไร้สาย ก่อให้เกิด
อันตรายต่อการทำงานของเครื่องบิน หรือผิด
กฎหมาย
- เพื่อหลีกเลี่ยงความเสียหายต่อวงจรภายในของ
อุปกรณ์หรือที่ชาร์จ อย่าใช้อุปกรณ์ในที่ที่มีฝุ่น ชื้น
หรือสกปรก หรืออยู่ใกล้กับสนามแม่เหล็ก
- เมื่อชาร์จอุปกรณ์ ให้แน่ใจว่าจะแตะเตอรี่ปower
เสียบเข้ากับเต้ารับใกล้กับอุปกรณ์ และสามารถเข้า
ถึงได้ง่าย
- ถอดที่ชาร์จออกจากเต้ารับไฟฟ้าและอุปกรณ์เมื่อ
ไม่ได้ใช้งาน
- ห้ามใช้ จัดเก็บหรือขนย้ายอุปกรณ์ในสถานที่ที่จัด
เก็บวัตถุไวไฟหรือสามารถระเบิดได้ (เช่น ในปั้ม
น้ำมัน ในคลังน้ำมัน หรือในโรงงานสารเคมี) การใช้
อุปกรณ์ของคุณในสภาพแวดล้อมเหล่านี้เป็นการ
เพิ่มความเสี่ยงที่จะเกิดการระเบิดหรือเพลิงไหม้ได้
- เก็บแบตเตอรี่ให้ห่างจากไฟและอย่าถอดแยกชิ้น
ส่วน ดัดแปลง โยนหรือบีบอัด อย่าใส่วัตถุแปลก
ปลอมเข้าไปในนั้น จุ่มลงในน้ำหรือของเหลวอื่น ๆ
หรือสัมผัสกับแรงหรือความดันภายนอก เนื่องจาก
อาจทำให้แบตเตอรี่รั่ว ร้อนเกินไป ลุกไหม้หรือ
ระเบิดได้
- การกำจัดอุปกรณ์นี้ แบตเตอรี่และอุปกรณ์เสริม
ตามระเบียบข้อบังคับของท้องถิ่น ไม่ควรทิ้ง
อุปกรณ์เหล่านี้ในขยะในครัวเรือนทั่วไป การใช้งาน
แบตเตอรี่อย่างไม่ถูกต้องอาจทำให้เกิดเพลิงไหม้
การระเบิด หรืออันตรายอื่นๆ ได้
- อุปกรณ์นี้มีแบตเตอรี่ในตัว อย่าพยายามเปลี่ยน
แบตเตอรี่ด้วยตนเอง มิเช่นนั้น อุปกรณ์อาจทำงาน

ไม่ถูกต้องหรืออาจทำให้แบตเตอรี่เสียหาย เพื่อ
ความปลอดภัยส่วนบุคคลของคุณและเพื่อให้แน่ใจ
ว่าอุปกรณ์ของคุณทำงานอย่างถูกต้อง คุณควร
ติดต่อศูนย์บริการที่ได้รับการแต่งตั้งจาก Huawei
เพื่อขอเปลี่ยนอุปกรณ์ใหม่

ข้อมูลการกำจัดและการรีไซเคิล



สัญลักษณ์บนผลิตภัณฑ์ แบตเตอรี่ เอกสารประกอบ
หรือบรรจุภัณฑ์หมายความว่าควรนำผลิตภัณฑ์และ
แบตเตอรี่ไปทิ้งที่จุดเก็บรวบรวมขยะที่มีการแยก
ประเภทขยะที่กำหนดโดยหน่วยงานท้องถิ่นเมื่อหมด
อายุการใช้งาน การทำเช่นนี้จะช่วยให้มั่นใจว่าขยะ
EEE จะได้รับการรีไซเคิลและดำเนินการในลักษณะที่
เป็นการอนุรักษ์วัสดุที่มีค่า และปกป้องสุขภาพของ
มนุษย์และสิ่งแวดล้อม

สำหรับข้อมูลเพิ่มเติม โปรดติดต่อหน่วยงานท้องถิ่น
ของคุณ ร้านค้าปลีก หรือหน่วยบริการกำจัดขยะใน
ครัวเรือน หรือเยี่ยมชมเว็บไซต์ [http://
consumer.huawei.com/en/](http://consumer.huawei.com/en/)

การลดสารอันตราย

อุปกรณ์นี้และอุปกรณ์ไฟฟ้าของอุปกรณ์สอดคล้อง
กับกฎระเบียบที่บังคับใช้ภายในท้องถิ่นว่าด้วยการ
จำกัดการใช้สารอันตรายบางอย่างในอุปกรณ์ไฟฟ้า
และอุปกรณ์อิเล็กทรอนิกส์ เช่น กฎระเบียบข้อบังคับ
ว่าด้วยการลดสารอันตรายในอุปกรณ์ (RoHS) และ
กฎระเบียบข้อบังคับว่าด้วยแบตเตอรี่ (ถ้าแถม
แบตเตอรี่)

ข้อมูลเกี่ยวกับการสัมผัสกับคลื่นความถี่วิทยุ

องค์การอนามัยโลกระบุว่าสามารถลดการสัมผัสดัง
กล่าวได้โดยการจำกัดการใช้งานของคุณหรือเพียงแค่
ใช้ชุดแฮนด์ฟรีเพื่อให้อุปกรณ์อยู่ห่างจากศีรษะและ
ร่างกาย

ตรวจสอบว่าอุปกรณ์เสริมของอุปกรณ์ เช่น เคสของ อุปกรณ์และช่องพกพาไม่มีส่วนประกอบของโลหะ เก็บอุปกรณ์ของคุณไว้ให้ห่างจากร่างกายตามข้อกำหนดเกี่ยวกับระยะห่าง

สำหรับประเทศที่ใช้ค่าขีดจำกัด SAR ที่ 2.0 วัตต์/กก. มากกว่า 10 กรัมของเนื้อเยื่อ

อุปกรณ์นี้เป็นไปตามข้อกำหนดเกี่ยวกับคลื่น ความถี่วิทยุในการใช้งานใกล้กับบริเวณหูหรือที่ระยะ ห่างจากร่างกายของคุณ 0.50 ซม. ค่า SAR ที่ รายงานสูงสุด: SAR ศรีษะ: 0.99 วัตต์/กก. SAR ร่างกาย: 1.10 วัตต์/กก.

การปฏิบัติตามระเบียบของสหภาพยุโรป

Huawei Technologies Co., Ltd. ขอประกาศในที่นี้ ว่าอุปกรณ์ JNY-LX2 เป็นไปตามกฎระเบียบข้อ บังคับว่าด้วยอุปกรณ์วิทยุ 2014/53/EU (RED) สำหรับรายละเอียดเพิ่มเติม โปรดดูค่าแถลงการณ์ เกี่ยวกับการปฏิบัติตามระเบียบของสหภาพยุโรปที่ <http://consumer.huawei.com/certification>

(JNY-LX2) ข้อมูลการรับรอง (SAR)

เครื่องโทรคมนาคมนี้มีอัตราการดูดกลืนพลังงาน จำเพาะ (Specific Absorption Rate-SAR) อัน เนื่องมาจากเครื่องวิทยุคมนาคมเท่ากับ 1.079 W/kg (ศีรษะ) หรือ 1.096 W/kg (ร่างกาย) ซึ่งสอดคล้อง ตามความปลอดภัยต่อสุขภาพของมนุษย์จากการใช้ เครื่อง วิทยุคมนาคมที่คณะกรรมการกิจการ โทรคมนาคมแห่งชาติประกาศกำหนด **เครื่อง โทรคมนาคมและอุปกรณ์นี้มีความสอดคล้องตาม มาตรฐานหรือข้อกำหนดทางเทคนิคของ กสทช.**

หมายเหตุทางกฎหมาย

เครื่องหมายการค้าและการอนุญาต

Android เป็นเครื่องหมายการค้าของ Google LLC
LTE เป็นเครื่องหมายการค้าของ ETSI

เครื่องหมายคำและโลโก้ *Bluetooth*[®] เป็น
เครื่องหมายการค้าจดทะเบียนของ *Bluetooth SIG, Inc.* และ *Huawei Technologies Co., Ltd.* นำ
เครื่องหมายดังกล่าวมาใช้งานโดยได้รับใบอนุญาต
Huawei Device Co., Ltd. คือบริษัทในเครือของ
Huawei Technologies Co., Ltd.

Wi-Fi[®] โลโก้ Wi-Fi CERTIFIED และโลโก้ Wi-Fi
เป็นเครื่องหมายการค้าของ Wi-Fi Alliance

ลิขสิทธิ์ © Huawei 2020 สงวนลิขสิทธิ์ทุกประการ



รูปภาพและภาพประกอบทั้งหมดในคู่มือฉบับนี้รวมถึง
แต่ไม่จำกัดเฉพาะสีของอุปกรณ์ ขนาด และเนื้อหาที่
แสดง ใช้สำหรับการอ้างอิงเท่านั้น อุปกรณ์ที่แท้จริง
อาจแตกต่างกันออกไป ไม่มีเนื้อหาในคู่มือนี้ที่ถือว่า
เป็นการรับประกันใดๆ โดยแจ้งชัดหรือโดยนัย

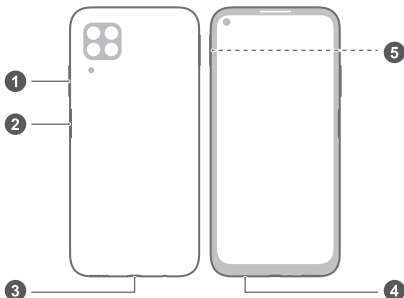
นโยบายความเป็นส่วนตัว

เพื่อทำความเข้าใจว่าเรามีวิธีการในการป้องกันข้อมูล
ส่วนบุคคลของคุณอย่างไร กรุณาดูนโยบายความเป็นส่วนตัว
ส่วนตัวของเราได้ที่ [http://
consumer.huawei.com/privacy-policy](http://consumer.huawei.com/privacy-policy)

了解裝置

使用前請先熟悉裝置的基本操作。

- 開機：長按電源鍵，直至屏幕亮起。
- 關機：長按電源鍵，然後輕觸 。
- 重新開機：長按電源鍵，然後輕觸 。
- 強制重新開機：長按電源鍵 10 秒以上即可強制重新開機。



①	音量鍵	②	電源鍵/指紋鍵
③	Type-C 連接埠	④	耳機接口
⑤	卡槽		

- 開啟預載的**使用技巧**應用程式，了解裝置的精彩功能。

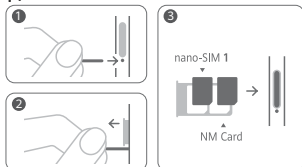
插卡說明

- 使用取卡針時請注意安全，以防戳傷手指或損毀裝置。
- 請保管好取卡針，將其放在兒童無法接觸的地方，以防兒童無意中吞食或戳傷自己。
- 請使用標準的 nano-SIM 卡和 HUAWEI NM 儲存卡 (NM Card)，否則可能導致卡托/卡槽損壞或裝置無法識別卡片。
- 若您使用的 SIM 卡和裝置不符，請聯絡電訊供應商處理。

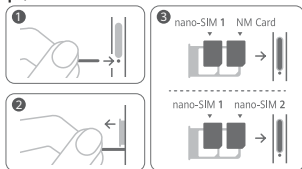
請參考下圖片完成插卡操作，取出卡托時請使用配套的取卡針。

插卡時請注意缺口方向，保持卡托在水平位置。

單 SIM 卡：



雙 SIM 卡：



雙 SIM 卡管理 (僅適用於雙 SIM 卡裝置)

您的裝置支援雙卡雙待，您可以根據需要設定預設流動網絡數據和撥號卡。詳情可以在主屏幕預設的**使用技巧**應用程式中搜尋查閱。

- 4G 服務需要根據供應商網絡和相關服務安排情況，才能確定是否支援此功能，請您到供應商門市或致電供應商以查詢或啟用功能。
- 在部分網絡環境和地理位置下，4G 功能可能會因為供應商網絡頻段干擾而無法使用。
- 如出現本指引與官方網站不一致的情況，則以官網說明為準。

獲取更多資訊

在使用過程中如果遇到任何問題，您可以透過以下途徑和方法獲取更多說明資訊。

- 瀏覽 <http://consumer.huawei.com/en> 即可查閱產品資訊、產品預載應用程式軟體件公告資訊、更多說明以及其他資訊。
- 瀏覽 <http://consumer.huawei.com/en/support> 即可查詢您所在國家和地區的最新聯繫方式。

開啟**設定**，在頂部的搜尋欄中搜尋：

- **法律資訊**：查閱產品法律資訊。
- **安全性資訊**：查閱產品安全性資訊。
- **驗證資訊**：查閱產品監管資訊。
- **憑證標誌**：查閱更多產品憑證標誌資訊。

安全資訊

請在使用裝置前仔細閱讀所有安全資訊以確保安全和正確操作裝置，並學習如何正確地棄置裝置。

操作及安全



- 為了防止聽覺受損，請勿長時間以高音量聆聽音訊。
- 使用未獲認可或不相容的電源轉接器、充電器或電池可能會損壞裝置、縮短其可用壽命或導致火警、爆炸或其他危險。
- 理想工作溫度為攝氏 0 度至 35 度。理想儲存溫度為攝氏 -20 度至 +45 度。
- 起搏器製造商建議在裝置與起搏器之間保持最少 15 公分的距離，以免對起搏器產生干擾。如您使用起搏器，請於起搏器的反側使用裝置，並切勿將裝置置於胸前口袋內。
- 避免裝置和電池過度高溫及被陽光直接照射，切勿將它們放進或放在加熱裝置上，例如微波爐、焗爐或暖爐。
- 使用裝置時請遵守當地的法律與法規。若要減低意外風險，請勿在駕駛時使用無線裝置。
- 飛機飛行時或在登機後，只可根據指引使用裝置。於飛機上使用無線裝置可能會中斷無線網絡、使飛機操作發生危險、或違反法律。
- 請勿在多灰塵、潮濕、骯髒或靠近磁場的地方使用裝置，以免引起裝置或充電器內部電路故障。
- 為裝置充電時，請確保電源轉接器已插上位於裝置附近並且易於存取的插座上。
- 不使用充電器時請從電插座及裝置中拔出。
- 請勿在儲存易燃或易爆物品的地方（如油站、油庫或化工廠）使用、儲存或運輸裝置，於這些環境使用裝置將增加爆炸或火警的風險。
- 禁止將電池扔入火中；切勿拆解、跌落、擠壓或改裝電池；避免異物插入或刺穿電池，或者將電池浸入水或其他液體中；避免電池遭受外部衝擊和壓力，以免引起電池漏液、過熱、起火或爆炸。

- 根據當地法規棄置此裝置、電池和配件，不可以一般棄置家居垃圾的方式棄置。不正確使用電池可能引致火警、爆炸或其他危險。
- 本裝置採用不可拆卸的內置電池，切勿自行更換電池，以免導致裝置無法正常運行或電池損壞。為了您的人身安全和保障產品正常運作，強烈建議您到華為客戶服務中心更換本裝置電池。

廢棄處置與回收



如果產品、電池、文獻或包裝上出現上述符號，則表示在該產品和電池的使用壽命終結後，應分別將之送往當地相關當局指定的廢物收集點，以確保電子電氣裝置 (EEE) 類廢棄物得以妥善回收和處理，而且有價值的材料得以保留，以保護人類健康與環境。

如需了解更多資訊，請聯絡當地政府、零售商或家庭垃圾處理服務商，或瀏覽 <http://consumer.huawei.com/en/>。

減少有害物質

本裝置及其電氣配件產品符合當地關於限制使用電氣和電子裝置中某些有害物質的規則，如《關於在電子電氣裝置中限制使用某些有害成分的指令》(RoHS) 和電池指令（如產品中包含電池）。

射頻輻射暴露資訊

根據世界衛生組織聲明，若能減少使用裝置或使用免提裝置，使裝置遠離頭部和身體，便可減少接觸射頻。

請確保本裝置配件（如裝置保護殼、裝置保護套等）不包含金屬零件，並且裝置與身體保持安全距離。

若是身處於限定每 10 克人體組織平均射頻能量吸收率 (SAR) 不得超過每公斤 2.0 W 的國家，

則在靠近耳朵或距離身體 0.50 厘米處使用本裝置時符合射頻規定。已知最高 SAR 值如下。頭部 SAR 值：每公斤 0.99 W；身體 SAR 值：每公斤 1.10 W。

符合歐盟規範

華為技術有限公司特此聲明：本裝置 JNY-LX2 符合《無線電裝置指令》(2014/53/EU) 的規定。

有關遵從此指令的符合性聲明，可從以下網址獲取：<http://consumer.huawei.com/certification>。

法律通知

商標和許可

Android 是 Google LLC. 的商標。

LTE 是 ETSI 的商標。

Bluetooth® 文字標誌及其標誌均為 *Bluetooth SIG, Inc.* 的註冊商標，華為技術有限公司對此標記的任何使用均受許可權限制，華為終端有限公司為華為技術有限公司的聯營公司。
Wi-Fi®、Wi-Fi CERTIFIED 標誌和 Wi-Fi 標誌均為 Wi-Fi 聯盟的商標。

版權所有 © 華為 2020，保留一切權利。

本指引僅供參考，不構成任何形式的承諾，產品（包括但不限於顏色、大小、屏幕顯示等）請以實物為準。如出現本指引與官方網站描述不一致的情況，則以官方網站的說明為準，恕不另行通知。



私隱政策

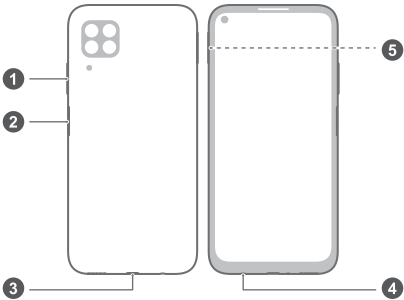
若要更清楚了解我們如何保護您的個人資訊，請於 <http://consumer.huawei.com/privacy-policy> 參閱私隱政策。

မြန်မာ

သင့်စက်အကြောင်းကို သိရှိပါ

စက်ကို အသုံးမပြုမီ ၎င်း၏ အခြေခံ လုပ်ဆောင်ချက်များအကြောင်း အကျွမ်းတဝင် သိရှိအောင် လုပ်ဆောင်ပါ။

- သင့်စက်ကို ပါဝါဖွင့်ရန် မျက်နှာပြင် ပွင့်လာသည်အထိ ပါဝါခလုတ်ကို ဖိ၍ နှိပ်ထားပါ။
- သင့်စက်ကို ပါဝါပိတ်ရန် ပါဝါခလုတ်ကို ဖိ၍ နှိပ်ထားပြီးနောက်  ကို နှိပ်ပါ။
- သင့်စက်ကို ပြန်လည်စတင်ရန် ပါဝါခလုတ်ကို ဖိ၍ နှိပ်ထားပြီးနောက်  ကို နှိပ်ပါ။
- သင့်စက်ကို အတင်းပြန်လည်စတင်ရန် ပါဝါ ခလုတ်ကို 10 စက္ကန့်နှင့်အထက်ကြာအောင် ဖိ၍ နှိပ်ထားပါ။



①	အသံတိုးကျယ် ခလုတ်	②	ပါဝါခလုတ်/ လက်ဗွေ အာရုံခံကိရိယာ
③	Type-C အပေါက်	④	နားကြပ်အပေါက်
⑤	ကတ်အပေါက်		

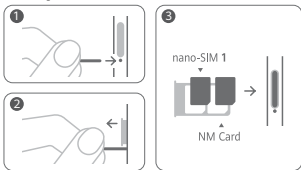
- ကြိုတင်ထည့်သွင်းထားသော အကြံပြုချက်များ အက်ပ်ကို စစ်ဆေးပြီး သင့်စက်ရှိ အမိုက်စား လုပ်ဆောင်ချက်များကို ကျွမ်းကျင်ပိုင်နိုင်အောင် လုပ်ဆောင်လိုက်ပါ။

စတင်ဆောင်ရွက်ခြင်း

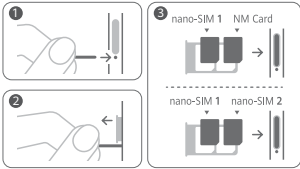
- **!** ကတ်ထုတ်သည့်ပင်ကို အသုံးပြုစဉ် သင့်စက်ကို မခြစ်မိစေရန် သို့မဟုတ် သင့်ကိုယ်သင် မထိခိုက်မိစေရန် သတိထားပါ။
- မတော်တဆ မျိုချမိခြင်း သို့မဟုတ် ထိခိုက်မိခြင်းမှ တားဆီးရန် ကတ်ထုတ်သည့်ပင်ကို ကလေးများ လက်လှမ်းမမှီသည့် နေရာတွင် သိမ်းဆည်းပါ။
- ဖြတ်ထားသော သို့မဟုတ် မွမ်းမံထားသော SIM သို့မဟုတ် NM ကတ်များ (နာနို မမ်မိုရီကတ်များ) ကို အသိအမှတ်ပြု၍ မရခြင်း ဖြစ်နိုင်သည့်အပြင် ယင်းက ကတ်ထည့်အံ့ခွက် (အပေါက်) ကို ပျက်စီးစေနိုင်သည့်အတွက် ၎င်းတို့ကို အသုံးမပြုပါနှင့်။
- သင့် SIM ကတ်က သင့်စက်နှင့် မကိုက်ညီလျှင် သင်၏ ဆက်သွယ်ရေး ကယ်ရီယာကို ဆက်သွယ်ပါ။

သင့်စက်ကို စီစဉ်သတ်မှတ်ရန် အောက်ပါ ပုံများမှ ညွှန်ကြားချက်များအတိုင်း လိုက်နာလုပ်ဆောင်ပါ။ ထည့်ပေးထားသည့် ကတ်ထုတ်ပင်ကို အသုံးပြုပါ။ ကတ်အံ့ခွက်ကို သင့်စက်ထဲ ထည့်သွင်းစဉ် ကတ်ကို အံ့ခွက်ထဲ မှန်ကန်စွာ ထည့်သွင်းထားပြီး အံ့ခွက်သည်လည်း ညီညာမှုရှိကြောင်း သေချာပါစေ။

SIM တစ်ကတ်သုံး-



SIM နှစ်ကတ်သုံး-



SIM နှစ်ကတ် စီမံခန့်ခွဲမှု (SIM နှစ်ကတ်သုံး စက်များသာ)

သင့်ကိရိယာက SIM နှစ်ကတ်ထည့် နှစ်ကတ်အရန်သင့်ကို ပံ့ပိုးပေးသည်။ ပုံသေ မှီဘိုင်းဒေတာသုံးမည့် ကတ်နှင့် ဖုန်းခေါ်မည့် ကတ်ကို လိုအပ်သလို ရွေးချယ်ပါ။ အသေးစိတ် သိရှိလိုပါက ကြိုတင်ထည့်သွင်းထားသော အကြံပြုချက်များ အက်ပ်ကို စစ်ဆေးပါ။

- 4G ဝန်ဆောင်မှုသည် သင့် ကွန်ရက်ဆက်သွယ်ရေး ကယ်ရီယာ၏ ပံ့ပိုးပေးနိုင်မှုနှင့် သက်ဆိုင်သည့် ဝန်ဆောင်မှုများကို အသုံးပြုနိုင်မှုအပေါ် မူတည်ပါသည်။ 4G ဝန်ဆောင်မှုကို အသက်သွင်းရန် သင့် ဆက်သွယ်ရေး ကယ်ရီယာကို ဆက်သွယ်ပါ။
- ကွန်ရက် ကြားဖြတ်နှောင့်ယှက်မှုကြောင့် အချို့နေရာများတွင် 4G ဝန်ဆောင်မှုကို မရနိုင်ပါ။
- ဤလမ်းညွှန်သည် တရားဝင် ဝတ်ဆိုင်ရုံ ဖော်ပြချက်နှင့် မကိုက်ညီပါက နောက်မှထွက်ရှိသည့် ဖော်ပြချက်ကို အတည်ယူရမည်။

နောက်ထပ် အချက်အလက်များအတွက်

သင့်စက်ကို အသုံးပြုစဉ် ပြဿနာများနှင့် ကြုံတွေ့ရပါက အောက်ပါရင်းမြစ်များမှ အကူအညီ ရယူနိုင်ပါသည်-

- စက်အချက်အလက်များ၊ မကြာခဏ မေးလေ့ရှိသော မေးခွန်းများနှင့် အခြားအချက်အလက်များကို ကြည့်ရန် <http://consumer.huawei.com/mm> သို့ သွားရောက်ပါ။
- သင့်နိုင်ငံ သို့မဟုတ် ဒေသအတွက် အပ်ဒိတ်အဖြစ်ဆုံး ဆက်သွယ်ရန် အချက်အလက်များအတွက် <http://consumer.huawei.com/mm/support> သို့ သွားရောက်ပါ။

သက်ဆိုင်ရာ အချက်အလက်များကို ကြည့်ရန် ဆက်တင် သို့ သွားပြီး ရှာဖွေရေး အကွက်ထဲတွင် အဓိက စာလုံးများကို ရိုက်ထည့်ပါ-

- ဥပဒေရေးရာ- သင့်ထုတ်ကုန်အတွက် တရားဝင် အချက်အလက်များကို ကြည့်ရန်။
- လုံခြုံရေး သတင်းအချက်အလက်များ- သင့်ထုတ်ကုန်အတွက် ဘေးကင်းရေး အချက်အလက်များကို ကြည့်ရန်။
- စစ်မှန်ကြောင်း အတည်ပြုချက် အချက်အလက်- သင့်ထုတ်ကုန်အတွက် စည်းကမ်းထိန်းသိမ်းရေးဆိုင်ရာ အချက်အလက်များကို ကြည့်ရန်။
- သက်သေခံလက်မှတ် အမှတ်တံဆိပ်များ- သင့်ထုတ်ကုန်အတွက် အသိအမှတ်ပြုလက်မှတ်ရ လိုဂိုများနှင့်ပတ်သက်သော နောက်ထပ် အချက်အလက်များကို ကြည့်ရန်။

လုံခြုံရေး သတင်းအချက်အလက်

သင့်စက်ပစ္စည်းများအား လုံခြုံစွာနှင့် ပုံမှန်လုပ်ဆောင်မှုများအတိုင်း လုပ်ဆောင်နိုင်စေရန်နှင့် သင့်စက်ပစ္စည်းအား မည်သို့မှန်ကန်စွာ စွန့်ပစ်ရမည်ဆိုသည့် အချက်အလက်များအတိုင်း လိုက်နာဆောင်ရွက်နိုင်ရန် ကျေးဇူးပြု၍ လုံခြုံရေးအချက်အလက်များအားလုံးကို ဂရုတစိုက် ဖတ်ရှုပါ။

လုပ်ဆောင်မှုနှင့် လုံခြုံရေး



- ဖြစ်နိုင်ချေရှိသည့် အကြားအာရုံပျက်စီးမှုကို ကာကွယ်ရန်အတွက် ကျယ်လောင်သော အသံပမာဏကို ကြာရှည်စွာ နားထောင်ခြင်းမပြုပါနှင့်။
- ခွင့်မပြုထားသော သို့မဟုတ် ကိုက်ညီမှုမရှိသည့် အဒက်ပ်တာ၊ အားသွင်းကြိုး သို့မဟုတ် ဘတ်ထရီတို့အား အသုံးပြုခြင်းက သင့်စက်ပစ္စည်းအား ပျက်စီးခြင်း၊ သက်တမ်းတိုစေခြင်း၊ သို့မဟုတ် မီးလောင်ခြင်း၊ ပေါက်ကွဲခြင်းနှင့် အခြားသော အန္တရာယ်များကိုလည်း ဖြစ်ပေါ်စေသည်။
- သတ်မှတ်အကြံပြုထားသည့်အပူချိန်များမှာ 0 °C မှ 35 °C အကြားဖြစ်သည်။ သတ်မှတ်အကြံပြုထားသည့် သိုလှောင်မှုအပူချိန်မှာ -20 °C မှ +45 °C အကြားဖြစ်သည်။
- နှလုံးတွင်တပ်သည့်စက် ထုတ်လုပ်သူများက စက်ပစ္စည်းနှင့် နှလုံးတွင်းတပ်သည့်စက်တို့အား ဖြစ်နိုင်သည့်နှောင့်ယှက်မှုများကို ကာကွယ်ရန် အနည်းဆုံး 15 စင်တီမီတာအကွာတွင်ရှိနေစေရန် အကြံပြုထားသည်။ အကယ်၍ နှလုံးတွင်တပ်သည့်စက်အားအသုံးပြုထားပါက စက်ပစ္စည်းအားဆန့်ကျင်ဘက်တွင်ထား၍ ကိုင်ပါ။ စက်ပစ္စည်းအား သင့်အရှေ့အိတ်ကပ်ထဲ မထည့်ပါနှင့်။
- စက်ပစ္စည်းနှင့် ဘတ်ထရီကို အလွန်အမင်း ပူခြင်းနှင့် နေရောင်ခြည် တိုက်ရိုက်ကျရောက်ခြင်းမှ ကာကွယ်ပါ။ ၎င်းတို့ကို အပူထုတ်သည့် စက်ပစ္စည်းများဖြစ်သည့် မိုက္ကရိုဝေ့၊ မီးဖို သို့မဟုတ် လှိုင်းလွှင့်စက်များ အပေါ်တွင်၊ အတွင်းတွင် ထားခြင်းမှ ရှောင်ပါ။
- စက်ပစ္စည်းအသုံးပြုနေစဉ် ဒေသတွင်းဥပဒေများနှင့် စည်းကမ်းများအား လေ့လာပါ။ အန္တရာယ်ရှိမှုများနှင့် မတော်တဆဖြစ်မှုများကို လျော့ချရန် ကားမောင်းနေစဉ် ကြိုးမဲ့စက်ပစ္စည်းများကို အသုံးမပြုပါနှင့်။
- လေယာဉ်ပျံသန်းနေစဉ် သို့မဟုတ် လေယာဉ်ထွက်ခွာခါနီးတွင် သင့်စက်ပစ္စည်းအား ညွှန်ကြားချက်များပေးထားသည့်အတိုင်းသာ

အသုံးပြုပါ။ ကြိုးမဲ့စက်ပစ္စည်းကို လေယာဉ်အတွင်းအသုံးပြုခြင်းက ကြိုးမဲ့ကွန်ရက်များကို နှောင့်ယှက်နိုင်ပြီး လေယာဉ်ထိန်းချုပ်မှုအား အန္တရာယ်ရှိစေနိုင်သည်။ သို့မဟုတ် တရားမဝင်ဖြစ်သည်။

- ထိုစက်ပစ္စည်း သို့မဟုတ် အားသွင်း ကိရိယာ၏ အတွင်းပိုင်း လျှပ်စီးပတ်လမ်းကို မထိခိုက်စေရန် ထိုစက်ကို ဖုန်ထူသော၊ စိုစွတ်သော သို့မဟုတ် ညစ်ပေသော နေရာ သို့မဟုတ် သံလိုက်စက်ကွင်းအနီးတွင် အသုံးမပြုပါနှင့်။
- စက်ပစ္စည်းကို အားသွင်းနေစဉ် ပါဝါအဒက်ပ်တာကို စက်ပစ္စည်းအနီး လွယ်ကူစွာတပ်ဆင်နိုင်သည့် မီးခလုတ်ခုံများတွင် ပလပ်ထိုးပါ။
- စက်ပစ္စည်းအား အသုံးမပြုစဉ်နှင့် လျှပ်စစ် တပ်သည့်နေရာများမှ အားသွင်းကြိုးအား ဖြုတ်ထားပါ။
- မီးလောင်တတ်သော သို့မဟုတ် ပေါက်ကွဲတတ်သော ပစ္စည်းများ သိမ်းထားသည့်နေရာများ (ဥပမာ၊ ဓါတ်ဆီဆိုင်၊ ဆီတိုင်ကီ၊ သို့မဟုတ် ဓါတုဗေဒ သိုလှောင်ရုံ) တို့အနီးတွင် စက်ပစ္စည်းကို အသုံးမပြုပါနှင့်။ မသိမ်းထားပါနှင့်။ သယ်ယူပို့ဆောင်ခြင်း မလုပ်ပါနှင့်။ သင့်စက်ပစ္စည်းကို အဆိုပါ ပတ်ဝန်းကျင်များတွင် အသုံးပြုခြင်းဖြင့် ပေါက်ကွဲမှု၊ သို့မဟုတ် မီးလောင်မှုများ ဖြစ်ပေါ်စေနိုင်သည်။
- ဘက်ထရီကို မီးမှ ဝေးရာတွင် ထားပြီး ဖြုတ်ချင်း၊ ပြင်ခြင်း၊ ပစ်ခြင်း သို့မဟုတ် ညှစ်ခြင်း မပြုပါနှင့်။ ဘက်ထရီတွင်း ပြင်ပ ပစ္စည်းများကို ထည့်ခြင်း၊ ရေ သို့မဟုတ် အခြား အရည်များထဲသို့ နှစ်ခြင်း သို့မဟုတ် ပြင်ပအား သို့မဟုတ် ဖိအားသို့ ထိစေခြင်း မပြုပါနှင့်။ ဤသို့ပြုလုပ်ပါက ဘက်ထရီ ယိုစိမ့်ခြင်း၊ အပူချိန်တက်ခြင်း၊ မီးစွဲခြင်း သို့မဟုတ် ပေါက်ကွဲခြင်း ဖြစ်နိုင်ပါသည်။
- ဤစက်ပစ္စည်း၊ ဘက်ထရီနှင့် ဆက်စပ်ပစ္စည်းများအား ဒေသဆိုင်ရာ စည်းကမ်းများနှင့်အညီ စွန့်ပစ်ပါ။ ၎င်းတို့ကို ပုံမှန်အိမ်သုံးအမှိုက်များဖြင့်အတူ မလွှင့်ပစ်ရပါ။ ပုံမှန်မဟုတ်သည့် ဘက်ထရီအသုံးပြုခြင်းက မီးလောင်ခြင်း၊ ပေါက်ကွဲခြင်းနှင့် အခြားအန္တရာယ်များကို ဖြစ်ပေါ်စေသည်။

- ဤစက်တွင် မူလ ထည့်သွင်း တပ်ဆင်ပေးထားသော ဘက်ထရီ ပါရှိပါသည်။ ဘက်ထရီကို သင့်ဘာသာ လဲလှယ်ရန် မကြိုးစားပါနှင့်။ သို့မဟုတ်ပါက စက်က မှန်ကန်စွာ အလုပ်မလုပ်ခြင်း ဖြစ်နိုင်သည်။ သို့မဟုတ် ၎င်းက ဘက်ထရီကို ပျက်စီးစေနိုင်သည်။ သင်၏ တစ်ကိုယ်ရေ ဘေးကင်းရေးနှင့် သင့်စက် မှန်ကန်စွာ အလုပ်လုပ်ကြောင်း သေချာစေရန် အသစ်လဲလိုပါက Huawei ၏ ခွင့်ပြုချက်ရ ဝန်ဆောင်မှုစင်တာသို့ ဆက်သွယ်ရန် အခိုင်အမာ အကြံပြုထားပါသည်။

စွန့်ပစ်ခြင်းနှင့် ပြန်လည်အသုံးပြုနိုင်အောင် ဆောင်ရွက်ခြင်းဆိုင်ရာ အချက်အလက်များ



ထုတ်ကုန်၊ ဘက်ထရီ၊ ကြော်ငြာစာစောင် သို့မဟုတ် ပါကင်ဘူးပေါ်ရှိ သင်္ကေတသည် ထုတ်ကုန်များနှင့် ဘက်ထရီများကို သက်တမ်းကုန်ဆုံးသွားချိန်တွင် ဒေသတွင်း အာဏာပိုင်များက သတ်မှတ်ပေးထားသည့် စွန့်ပစ်ပစ္စည်း စုစည်းသိမ်းယူရာ သီးခြားနေရာများသို့ သွားရောက်စွန့်ပစ်သင့်သည်ဟု ဆိုလိုပါသည်။ ထိုသို့ပြုလုပ်ခြင်းဖြင့် အဖိုးတန်သော ပစ္စည်းများကို ထိန်းသိမ်းကာကွယ်ပြီး လူ့ကျန်းမာရေးနှင့် ပတ်ဝန်းကျင်ကို ကာကွယ်သည့်အနေဖြင့် EEE စွန့်ပစ်ပစ္စည်းကို ပြန်လည်အသုံးပြုနိုင်အောင် ဆောင်ရွက်နိုင်မည်ဖြစ်သည်။ နောက်ထပ်အချက်အလက်များအတွက် သင့်ဒေသအာဏာပိုင်များ၊ အရောင်းဆိုင် သို့မဟုတ် အိမ်တွင်းအမှိုက်စွန့်ပစ်ဌာနထံ ဆက်သွယ်ပါ သို့မဟုတ် <http://consumer.huawei.com/en/> ဝတ်ဆိုက်သို့ ဝင်ကြည့်ပါ။

အန္တရာယ်ရှိသော ပစ္စည်းများကို လျှော့ချခြင်း

ဤစက်ပစ္စည်းနှင့် ၎င်း၏ ဆက်စပ်လျှပ်စစ်ပစ္စည်းများသည် အန္တရာယ်ရှိသည့် အရာဝတ္ထုများ ကန့်သတ်မှုဆိုင်ရာ ညွှန်ကြားချက် (RoHS) နှင့် ဘက်ထရီဆိုင်ရာ ညွှန်ကြားချက် (ဘက်ထရီများ

ပါဝင်လျှင်) အစရှိသော လျှပ်စစ်နှင့် အီလက်ထရောနစ် စက်ပစ္စည်းများတွင် အချို့သော အန္တရာယ်ရှိသည့် အရာဝတ္ထုများ အသုံးပြုမှုကို တားမြစ်သည့် ဒေသတွင်း သက်ဆိုင်ရာ စည်းကမ်းများနှင့် ကိုက်ညီပါသည်။

RF ထိတွေ့မှုဆိုင်ရာ အချက်အလက်

စက်ကို အကန့်အသတ်ဖြင့် သုံးစွဲခြင်းဖြင့် သို့မဟုတ် လက်ဖြင့်ကိုင်စရာမလိုသော ကိရိယာတစ်ခုကို သုံး၍ စက်ကို ခန္ဓာကိုယ်၊ ခေါင်းတို့နှင့် ဝေးရာတွင် ထားခြင်းဖြင့် ဓာတ်ရောင်ခြည် ထိတွေ့မှုကို လျော့ချနိုင်သည်ဟု World Health Organization က ဖော်ပြထားသည်။

စက်ကာဗာအိမ်နှင့် စက်ထည့်ရန် အိတ်ကဲ့သို့ စက်အပိုပစ္စည်းများတွင် သတ္တုအစိတ်အပိုင်းများ မပါဝင်ကြောင်း သေချာပါစေ။ အကွာအဝေး သတ်မှတ်ချက်နှင့် ကိုက်ညီစေရန် စက်ကို သင့် ခန္ဓာကိုယ်နှင့် ဝေးရာတွင် ထားပါ။

တစ်ရှူး: 10 ဂရမ်အပေါ်တွင် SAR ကန့်သတ်ချက် 2.0 W/kg သတ်မှတ်ထားရှိသော နိုင်ငံများအတွက်။

စက်ကို သင်၏ နားအနီး သို့မဟုတ် သင့်ခန္ဓာကိုယ်မှ 0.50 စင်တီမီတာ အကွာအဝေးတွင် ထား၍ အသုံးပြုသည့်အခါ RF သတ်မှတ်ချက်များကို လိုက်နာထားပါသည်။ အမြင့်ဆုံး အစီရင်ခံထားသည့် SAR ပမာဏ- ဦးခေါင်းအတွက် SAR- 0.99 W/kg၊ ခန္ဓာကိုယ်အတွက် SAR- 1.10 W/kg။

EU ကျင့်သုံးမှု ကိုက်ညီမှုရှိစေခြင်း

Huawei Technologies Co., Ltd. က ဤစက်ပစ္စည်း JNY-LX2 သည် ရေဒီယို စက်ပစ္စည်းဆိုင်ရာ ညွှန်ကြားချက် 2014/53/EU (RED) နှင့် ကိုက်ညီမှုရှိကြောင်း ဤနေရာတွင် ကြေညာပါသည်။ နောက်ထပ် အသေးစိတ်များ သိလိုပါက ကျေးဇူးပြု၍ <http://consumer.huawei.com/certification> ရှိ EU ကိုက်ညီမှု ကြေညာချက်ကို ရည်ညွှန်းပါ။

ဥပဒေဆိုင်ရာ အသိပေးချက်

ကုန်အမှတ်တံဆိပ်နှင့် ခွင့်ပြုချက်များ

Android သည် Google LLC. ၏ ကုန်အမှတ်တံဆိပ် ဖြစ်ပါသည်။

LTE သည် ETSI ၏ ကုန်အမှတ်တံဆိပ်ဖြစ်သည်။

Bluetooth® စာလုံးအမှတ်အသားနှင့် လိုဂိုတို့သည် Bluetooth SIG,

Inc. က ပိုင်ဆိုင်ပြီး မှတ်ပုံတင်ထားသော ကုန်အမှတ်တံဆိပ်များ

ဖြစ်ပြီး အဆိုပါ အမှတ်အသားများကို Huawei Technologies Co.,

Ltd. က လိုင်စင်ဖြင့် အသုံးပြုခြင်း ဖြစ်ပါသည်။ Huawei Device Co.,

Ltd. သည် Huawei Technologies Co., Ltd. နှင့်

ပေါင်းစည်းထားခြင်းဖြစ်သည်။

Wi-Fi®၊ Wi-Fi အသိအမှတ်ပြု တံဆိပ်နှင့် Wi-Fi တံဆိပ်တို့သည် Wi-Fi

ဆိုင်ရာအဖွဲ့အစည်း၏ အမှတ်အသားများဖြစ်သည်။

မူပိုင်ခွင့် © Huawei 2020။ တရားဝင် ခွင့်ပြုချက်

မှတ်ပုံတင်ပြီး။

ဤလမ်းညွှန်အတွင်းရှိ စက်အရောင်၊ အရွယ်အစားနှင့်

ပြသမှုအကြောင်းအရာများအပါအဝင် ပုံများနှင့်

ရုပ်ပုံထည့်သွင်းဖော်ပြခြင်းများအားလုံးသည် သင်

ကိုးကားရန်အတွက်သာ ဖြစ်သည်။ စက်သည် လက်တွေ့တွင်

ကွဲပြားမှု ရှိနိုင်ပါသည်။ ဤလမ်းညွှန်အတွင်းရှိ မည်သည့်အရာကမျှ

အာမခံအမျိုးအစား၊ ဖော်ပြမှုတစ်ခုခုကို မဖြစ်စေပါ သို့မဟုတ်

အဓိပ္ပါယ်မသက်ရောက်စေပါ။

ပုဂ္ဂိုလ်ရေးရာထိန်းသိမ်းမှုမူဝါဒ

သင့်ပုဂ္ဂိုလ်ရေး အချက်အလက်များကို မည်သို့ ကာကွယ်ထားကြောင်း

ပိုမိုနားလည်စေရန် ကျေးဇူးပြု၍ ပုဂ္ဂိုလ်ရေးရာထိန်းသိမ်းမှု မူဝါဒကို

<http://consumer.huawei.com/privacy-policy> တွင်ကြည့်ပါ။



31500DFB_01