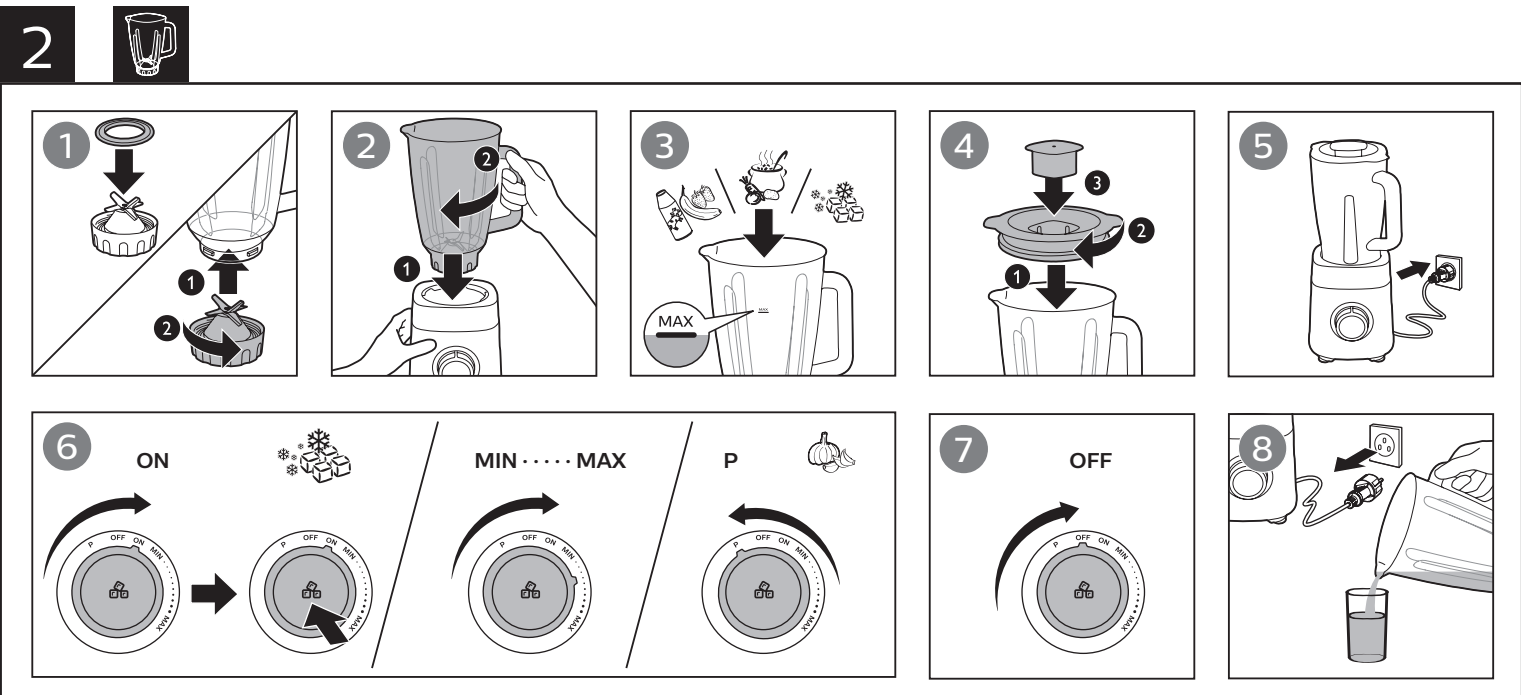
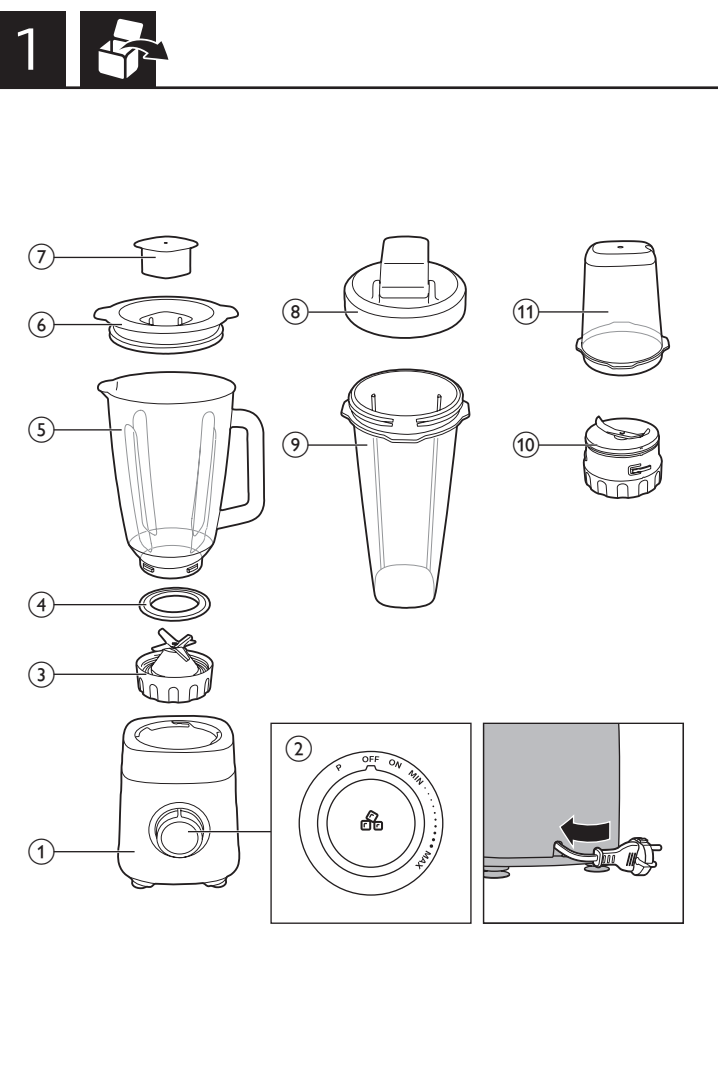


PHILIPS

HR3571  
HR3573



EN User manual	VI Hướng dẫn sử dụng
ID Buku Petunjuk Pengguna	SC 用户手册
KO 사용 설명서	TC 使用手冊
MS Manual pengguna	راهنمای کاربر FA
TH คู่มือผู้ใช้	دليل المستخدم AR

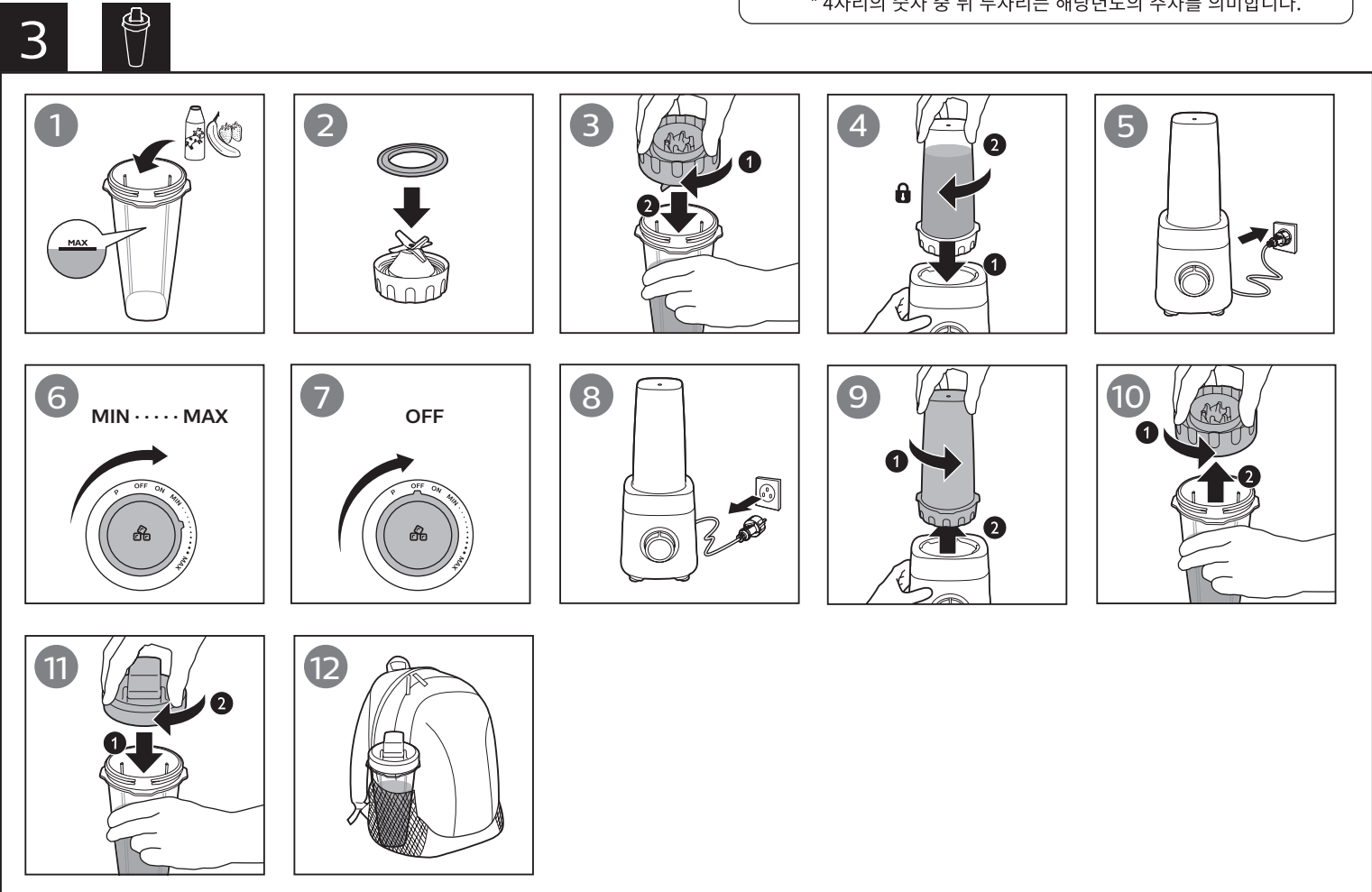


**제품의 제조년월을 확인하는 방법**  
제품의 제조년월은 제품의 라벨에 명시되어 있습니다.

제품명: [REDACTED] 식용용  
제조원: [REDACTED]  
수입원: 주필립스코리아 A/S 센터, 080-600-6600 원산지: [REDACTED]  
제조년월: YYWW

제조년월은 4자리의 숫자로 이루어져 있습니다.  
예시) 2222 2022년 22주차 생산품

\* 4자리의 숫자 중 앞 두자리는 제조년도를 의미합니다.  
\* 4자리의 숫자 중 뒤 두자리는 해당년도의 주차를 의미합니다.



English

- Motor unit with control knob
- Rotary knob and preset settings
  - MIN/MAX/ON: to turn on the blender and select a blending speed setting.
  - OFF: to turn off the blender.
  - ☉: to crush ice.
  - P: to blend briefly and for easy clean.
- Blender blade unit
- Sealing ring
- Blender jar
- Lid of blender jar
- Small covering lid

- Tumbler (HR3573 only)**
- Tumbler lid
  - Tumbler jar
- Mill (Available for some countries ONLY)**
- Mill blade unit
  - Mill jar

Indonesia

- Unit motor dengan kenop kontrol
- Kenop putar dan tombol prasetel
  - MIN/MAX/ON: untuk menyalakan blender dan memilih pengaturan kecepatan blender.
  - OFF: untuk mematikan blender.
  - ☉: untuk menghancurkan es.
- Pastikan semua bagian benar-benar kering sebelum Anda mulai menggunakan juicer.
- Gelang penyegel
- Tabung blender
- Tutup tabung blender
- Tutup kecil

- Gelas (HR3573 saja)**
- Tutup tumbler
  - Tabung tumbler

- Gilingan (HANYA tersedia di beberapa negara)**
- Unit pisau gilingan
  - Gelas penggiling

한국어

- 속도 조절기가 있는 본체
- 회전 조절기 및 프리셋 설정
  - MIN/MAX/ON: 블렌더를 켜고 블렌딩 속도 설정을 선택합니다.
  - OFF: 블렌더 전원을 끕니다.
  - ☉: 얼음을 분쇄합니다.
- 블렌더 칼날
- 봉합 링
- 블렌더 용기
- 블렌더 용기 뚜껑
- 소형 덮개 뚜껑

- 텀블러(HR3573만 해당)**
- 텀블러 뚜껑
  - 텀블러 용기

- 분쇄기(일부 국가에서만 이용 가능)**
- 분쇄기 칼날
  - 분쇄기 용기

Bahasa Melayu

- Unit motor dengan tombol kawalan
- Tombol putar dan tetapan praset
  - MIN/MAX/ON: untuk menghidupkan pengisar dan memilih tetapan kelajuan pengisar.
  - OFF: untuk mematikan pengisar.
  - ☉: untuk menghancurkan ais.
- Unit bilah pengisar
- Gegelang kedap
- Balang pengisar
- Penutup balang pengisar
- Tudung penutup kecil

- Gelas (HR3573 sahaja)**
- Penutup gelas
  - Balang gelas

- Pengisar Kering (Tersedia untuk sesetengah negara SAHAJA)**
- Unit bilah pengisar kering
  - Balang pengisar kering

ไทย

- แท่นมอเตอร์แบบมีปุ่มควบคุมการทำงาน
- ปุ่มควบคุมแบบหมุน และการตั้งค่าล่วงหน้า
  - ต่ำสุด (MIN)/สูงสุด (MAX)/เปิด (ON): หากต้องการเปิดเครื่องปั่น และเลือกการตั้งค่าความเร็วเครื่องปั่น
  - ปิด (OFF): เมื่อต้องการปิดเครื่องปั่น
  - ☉: สำหรับบดน้ำแข็ง
- ควมขีดส่วนต่างๆ ให้แห้งก่อนเริ่มใช้เครื่องสกัดน้ำผลไม้
- หัวยางกันรั่วซึม
- โถปั่น
- ฝาปิดโถปั่น
- ฝาครอบขนาดเล็ก

- แก้วปั่น (เฉพาะรุ่น HR3573)**
- ฝาแก้วปั่น
  - โถปั่นแบบแก้ว

繁體中文

- 攪拌機刀片組**
- 馬達座 (附控制鈕)
  - 旋轉鈕和預設設定
    - MIN/MAX/ON: 開啟果汁機電源, 以及選擇攪拌速度設定。
    - OFF: 關閉果汁機電源。
    - ☉: 打碎冰塊。
  - 果汁機刀組
  - 密封環
  - 果汁壺
  - 果汁壺蓋
  - 小塞孔蓋

- 平底杯 (僅 HR3573)**
- 平底杯蓋
  - 平底壺

- 研磨機 (僅適用於某些國家/地區)**
- 研磨機刀組
  - 研磨杯

简体中文

- 带控制旋钮的马达装置
- 旋钮和预设设置
  - 最大/最小/打开: 打开搅拌机并选择搅拌速度设置。
  - 关闭: 关闭搅拌机。
  - ☉: 碾碎冰块。
- 搅拌杯刀片组件
- 密封圈
- 搅拌杯
- 搅拌杯盖
- S小遮盖盖

- 随行杯 (仅适用于 HR3573)**
- 随行杯盖
  - 随行杯搅拌杯

繁體中文

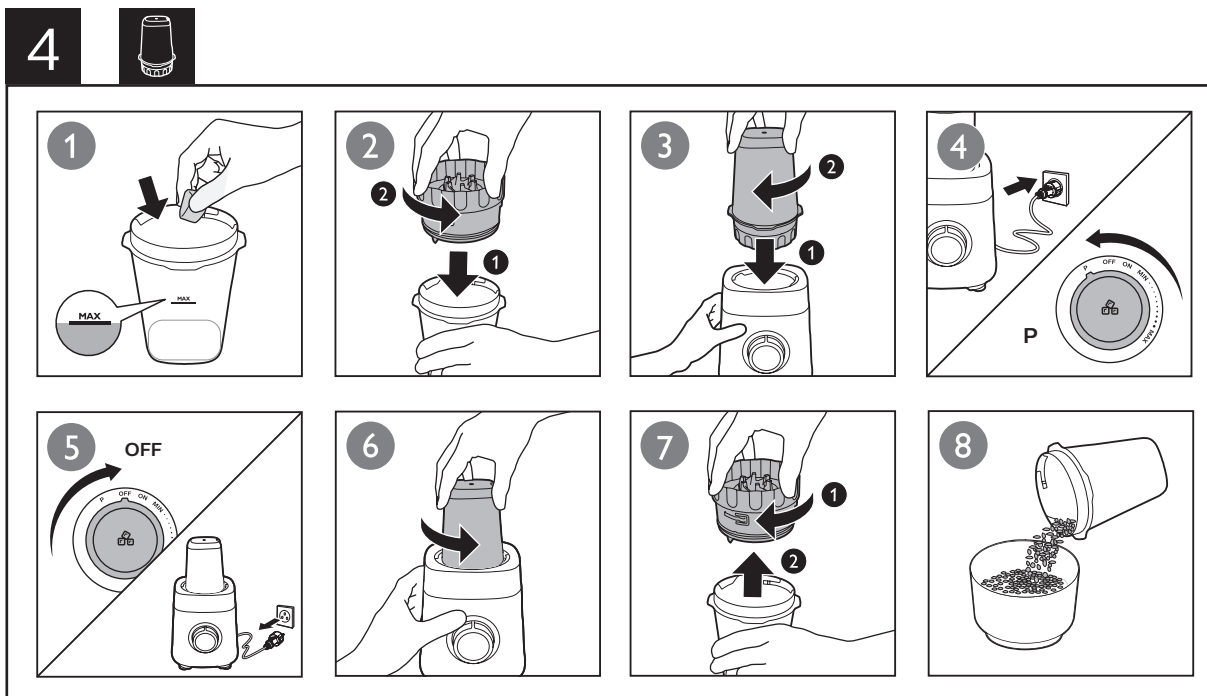
- 攪拌機刀片組**
- 馬達座 (附控制鈕)
  - 旋轉鈕和預設設定
    - MIN/MAX/ON: 開啟果汁機電源, 以及選擇攪拌速度設定。
    - OFF: 關閉果汁機電源。
    - ☉: 打碎冰塊。
  - 果汁機刀組
  - 密封環
  - 果汁壺
  - 果汁壺蓋
  - 小塞孔蓋

- 平底杯 (僅 HR3573)**
- 平底杯蓋
  - 平底壺

- 研磨機 (僅適用於某些國家/地區)**
- 研磨機刀組
  - 研磨杯

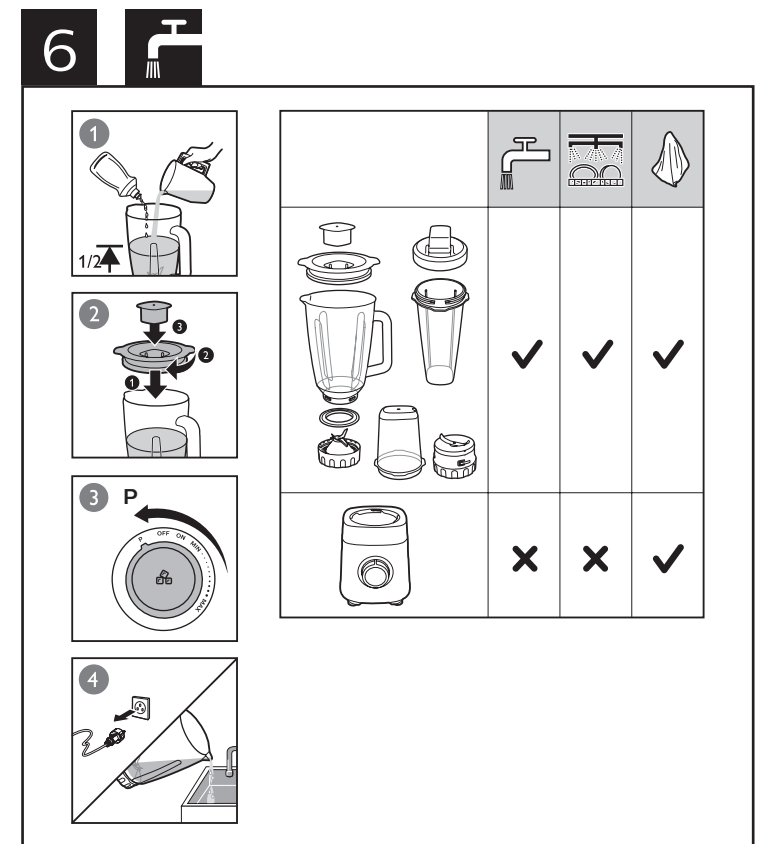
فارسی

- محفظه موتور با پیچ کنترل
- پیچ دسنگاه و تنظیمات از پیش تنظیم شده:
  - MIN/MAX/ON: برای روشن کردن مخلوط کن و انتخاب تنظیم سرعت مخلوط کردن.
  - OFF: برای خاموش کردن مخلوطکن.
  - ☉: برای پودر کردن یخ.
- مجموعه تیغه مخلوط کن
- حلقه واشر
- مخزن مخلوط کن
- درب مخزن مخلوط کن
- دربر کوچک



		Kg (MAX)	☉	⌚ (MAX)
		1500 ml	MAX	60 - 90 sec.
		1500 ml	MAX	60 - 90 sec.
		1500 ml	MAX	30 - 60 sec.
		6 x ☉	☉	1 min
		200 g / 300 ml	MAX	1 min
		200 g / 250 ml	MAX	1 min
		25 - 50 g	P	30 sec.
		5 - 25 g	P	30 sec.
		25 - 75 g	P	30 sec.
		20-40 g	P	10 sec.
		100 g	P	10 sec.

2x2x2 cm



© 2020 Koninklijke Philips N.V.  
All rights reserved.  
3000 048 37343





English
Before first use
<span></span> <div>Thoroughly clean the parts that will come in contact with food before you use the appliance for the first time (see chapter "Cleaning").</div>
<div><div><div><b>Note</b></div></div></div> <div><ul style="list-style-type: none"><li>Do not exceed the maximum quantities and processing times indicated in Fig.5.</li><li>Do not operate the appliance for more than 60 seconds at a time when processing heavy loads and let it cool down to room temperature for next operation.</li><li>Do not attempt to process very thick recipes such as bread dough or mash potatoes.</li></ul></div>

Blender (Fig 2)
<span></span> <div>The blender is intended for:</div> <div><ul style="list-style-type: none"><li>Blending fluids, e.g. dairy products, sauces, fruit juices, soups, mixed drinks, shakes.</li><li>Mixing soft ingredients, e.g. pancake batter or mayonnaise.</li><li>Pureeing cooked ingredients.</li></ul></div>

Note
<div><ul style="list-style-type: none"><li>Never overfill the blender jar above the maximum level indication (1.5 litres) to avoid spillage.</li></ul></div>

Pulse and ice crushing function
<span></span> <div>To process ingredients briefly (such as garlic), rotate the rotary knob to the P (PULSE) position.</div>

To crush ice, press the ice crushing button. To stop, turn the rotary knob to the OFF position.

- Tip**
- To process ingredients very briefly, rotate the rotary knob to the P (PULSE) position several times.
- To crush ice, press the ice crushing button ⓘ. To stop, the ice crushing button ⓘ again or turn the rotary knob to the OFF position.
- Never use the pulse function longer than a few seconds at a time.

Tumbler (Fig 3)
<span></span> <div>Make your smoothies or shakes directly with the tumbler. Remove the blade unit and attach the lid of the tumbler. Then you can bring the tumbler out and enjoy directly.</div>
<div><div><div><b>Note</b></div></div></div> <div><ul style="list-style-type: none"><li>Never overfill the tumbler jar above the maximum level indication to avoid spillage.</li><li>Never fill the tumbler jar with soft drinks to avoid spillage.</li></ul></div>

Cleaning (Fig 6)
<span></span> <div>Easily cleaning the blender jar: Follow the steps: 1 2 3 4.</div> <div><b>Note:</b> Make sure to rotate the rotary knob to P (Pulse) position a few times.</div>

## Indonesia

Sebelum menggunakan alat pertama kali.
<span></span> <div>Bersihkan dengan saksama bagian-bagian yang bersentuhan dengan makanan sebelum Anda menggunakan alat untuk pertama kali (lihat bab "Membersihkan").</div>

Catatan
<div><ul style="list-style-type: none"><li>Jangan melebihi takaran maksimum dan waktu pengolahan yang ditunjukkan dalam Gbr.5.</li><li>Jangan mengoperasikan alat lebih dari 60 detik setiap kalinya mengolah beban berat dan biarkan alat mendingin hingga sama dengan suhu ruangan untuk pengoperasian berikutnya.</li><li>Jangan mencoba mengolah resep dengan bahan yang sangat kental seperti adonan kue atau kentang tumbuk.</li></ul></div>

Blender (Gbr 2)
<span></span> <div>Blender dimaksudkan untuk:</div> <div><ul style="list-style-type: none"><li>Memblender bahan cair seperti susu, saus, jus buah, sup, minuman campuran, minuman kocok.</li><li>Mencampur bahan makanan lembut seperti adonan kue penekuk atau mayones.</li><li>Membuat puree dari bahan yang sudah dimasak.</li></ul></div>

Catatan
<div><ul style="list-style-type: none"><li>Jangan mengisi tabung blender secara berlebihan melewati indikator ukuran maksimum (1,5 liter) agar isi tidak tumpah.</li></ul></div>

Fungsi pulse dan penghancuran es
<span></span> <div>Untuk memproses singkat bahan-bahan (seperti bawang putih), putar kenop putar ke posisi P (PULSE).</div>
<span></span> <div>Untuk menghancurkan es, tekan tombol penghancuran es. Untuk berhenti, putar kenop putar ke posisi OFF.</div>
<div><div><div><b>Saran</b></div></div></div> <div><ul style="list-style-type: none"><li>Untuk memproses bahan-bahan dengan sangat singkat, putar kenop putar ke posisi P (PULSE) beberapa kali.</li><li>Untuk menghancurkan es, tekan tombol penghancuran es <span>ⓘ</span>. Untuk berhenti, tekan kembali tombol penghancuran es <span>ⓘ</span> atau putar kenop ke posisi OFF.</li><li>Jangan sekali-kali menggunakan fungsi pulse lebih lama dari beberapa detik setiap kalinya.</li></ul></div>

Gelas (Gbr 3)
<span></span> <div>Membuat smoothie atau minuman kocok langsung dengan gelas. Lepaskan unit pisau dan pasang tutup gelas. Lalu Anda dapat melepaskan gelas dan langsung menikmati.</div>
<div><div><div><b>Catatan</b></div></div></div> <div><ul style="list-style-type: none"><li>Jangan mengisi tabung gelas secara berlebihan melewati indikator ukuran maksimum agar isi tidak tumpah.</li><li>Jangan sekali-kali mengisi tabung gelas dengan minuman ringan agar isi tidak tumpah.</li></ul></div>

Membersihkan (Gbr 6)
<span></span> <div>Pembersihan tabung blender sangat mudah: Ikuti langkah: 1 2 3 4.</div> <div><b>Catatan:</b> Pastikan untuk memutar kenop putar ke posisi P (Pulse) beberapa kali.</div>

## 한국어

처음 사용 전
<span></span> <div>제품을 처음 사용하기 전에 음식과 닿는 부품은 깨끗이 세척하십시오("청소란 참조).</div>
<div><div><div><b>참고</b></div></div></div> <div><ul style="list-style-type: none"><li>그림 5에 표시된 최대 용량 및 작동 시간을 초과하지 마십시오.</li><li>많은 양의 재료를 넣은 경우 과부하가 발생하지 않도록 한 번에 60초 이상 작동하지 말고 실내 온도만큼 충분히 식힌 후 다시 사용하십시오.</li><li>빵 반죽이나 으갠 감자와 같이 재료가 매우 뻑뻑한 요리에는 사용하지 마십시오.</li></ul></div>

블렌더(그림 2)
<span></span> <div>블렌더의 용도:</div> <div><ul style="list-style-type: none"><li>유제품, 소스, 과일 주스, 수프, 혼합 음료 및 셰이크와 같은 액체의 블렌딩</li><li>팬케익 반죽 또는 마요네즈와 같은 부드러운 재료의 혼합</li><li>조리된 재료를 퓨레로 만듭니다.</li></ul></div>

참고
<div><ul style="list-style-type: none"><li>넘칠 수 있으니 블렌더 용기의 최대 수량 표시선(1.5리터)을 초과하여 재료를 넣지 마십시오.</li></ul></div>

순간작동 및 얼음 분쇄 기능
<span></span> <div>마늘과 같은 재료를 짧게 갈려면, 회전 조절기를 P(순간작동) 위치로 돌리십시오. 얼음을 분쇄하려면 얼음 분쇄 버튼을 누르십시오. 멈추려면 회전 조절기를 OFF 위치로 돌리십시오).</div>
<div><div><div><b>팁</b></div></div></div> <div><ul style="list-style-type: none"><li>재료를 짧은 시간에 섞으려면 속도 조절기를 P(순간작동) 위치로 여러 번 돌리십시오.</li><li>얼음을 분쇄하려면 얼음 분쇄 버튼<span>ⓘ</span>을 누르십시오. 중지하려면 얼음 분쇄 버튼<span>ⓘ</span>을 다시 누르거나 회전 조절기를 OFF 위치로 돌립니다.</li><li>한 번에 수 초 이상 순간작동 기능을 사용하지 마십시오.</li></ul></div>

텀블러(그림 3)
<span></span> <div>스무디 또는 셰이크를 텀블러에 바로 담을 수 있습니다. 칼날부를 분리하고 텀블러 뚜껁을 부착합니다. 그런 다음 텀블러를 가지고 가서 바로 즐길 수 있습니다.</div>
<div><div><div><b>참고</b></div></div></div> <div><ul style="list-style-type: none"><li>넘칠 수 있으니 텀블러 용기의 최대 수량 표시선을 초과하여 재료를 넣지 마십시오.</li><li>새는 것을 방지하기 위해 텀블러 용기에는 탄산 음료를 담지 마십시오.</li></ul></div>

세척(그림 6)
<span></span> <div>블렌더 용기 간편 세척: 1, 2, 3, 4단계를 따르십시오.</div> <div><b>참고:</b> P(순간작동) 위치로 회전 조절기를 몇 번 돌리십시오.</div>

## Bahasa Melayu

Sebelum penggunaan pertama
<span></span> <div>Bersihkan secara menyeluruh bahagian yang bersentuhan dengan makanan sebelum anda menggunakan perkakas buat kali pertama (lihat bab "Membersihkan").</div>
<div><div><div><b>Nota</b></div></div></div> <div><ul style="list-style-type: none"><li>Jangan melebihi kuantiti maksimum dan masa pemrosesan yang dinyatakan dalam Raj.5</li><li>Jangan kendalikan perkakas melebihi 60 saat setiap kali anda memproses kandungan yang banyak dan biarkan perkakas menyejuk pada suhu bilik untuk operasi seterusnya.</li><li>Jangan cuba memproses resipi yang sangat pekat seperti doh roti atau kentang lecek.</li></ul></div>

Pengisar (Raj 2)
<span></span> <div>Pengisar dimaksudkan untuk:</div> <div><ul style="list-style-type: none"><li>Membancuh cecair, cth. hasil tenusu, sos, jus buah, sup, banchuan minuman, minuman gelas.</li><li>Mencampur bahan-bahan lembut, contohnya adunan lempeng atau mayones.</li><li>Memurikan bahan yang sudah dimasak.</li></ul></div>
<div><div><div><b>Nota</b></div></div></div> <div><ul style="list-style-type: none"><li>Jangan sekali-kali terlebih isi balang pengisar melebihi penanda paras maksimum (1.5 liter) untuk mengelakkan tumpahan.</li></ul></div>

Fungsi denyutan dan penghancuran ais
<span></span> <div>Untuk memproses bahan dengan pantas (seperti bawang putih), pusingkan tombol putar kepada kedudukan P (PULSE).</div>
<span></span> <div>Untuk menghancurkan ais, tekan butang penghancuran ais. Untuk berhenti, pusing tombol putar kepada posisi OFF.</div>
<div><div><div><b>Petua</b></div></div></div> <div><ul style="list-style-type: none"><li>Untuk memproses bahan dengan pantas, putarkan tombol putar kepada kedudukan P (PULSE) beberapa kali.</li><li>Untuk menghancurkan ais, tekan butang penghancuran ais <span>ⓘ</span>. Untuk berhenti, tekan butang penghancuran ais <span>ⓘ</span> sekali lagi atau putarkan tombol putar kepada kedudukan OFF.</li><li>Jangan gunakan fungsi denyut lebih daripada beberapa saat pada satu-satu masa.</li></ul></div>

Gelas (Raj 3)
<span></span> <div>Buat smoothie anda atau minuman kocak menggunakan gelas. Keluarkan unit pisau dan pasang tudung gelas. Anda boleh membawa gelas anda ke mana-mana dan menikmati minuman anda.</div>
<div><div><div><b>Nota</b></div></div></div> <div><ul style="list-style-type: none"><li>Jangan sekali-kali terlebih isi balang gelas melebihi penunjuk paras maksimum untuk mengelakkan tumpahan.</li><li>Jangan sekali-kali isi balang gelas dengan minuman ringan untuk mengelakkan tumpahan.</li></ul></div>

Pembersihan (Raj 6)
<span></span> <div>Membersihkan balang pengisar dengan mudah: Ikuti langkah: 1 2 3 4.</div> <div><b>Nota:</b> Pastikan untuk memutar tombol putar kepada kedudukan P (Pulse) beberapa kali.</div>

## ไทย

ก่อนการใช้งานครั้งแรก
<span></span> <div>ควรวำความสะอาดอุปกรณ์ทุกชิ้นที่สัมผัสกับอาหารให้สะอาด ก่อนใช้งานครั้งแรก (ดูได้จากบท "การทำความสะอาด")</div>
<div><div><div><b>หมายเหตุ</b></div></div></div> <div><ul style="list-style-type: none"><li>ห้ามป้อนส่วนผสมในปริมาณมากกว่าที่กำหนด และใช้เวลานานกว่าที่ระบุไว้ในรูปที่ 5</li><li>ห้ามใช้งานเครื่องนานเกิน 60 วินาทีต่อการใช้งานหนึ่งครั้ง และควรปล่อยให้เครื่องเย็นที่อุณหภูมิห้องก่อนเริ่มใช้งานต่อ</li><li>ห้ามใช้ส่วนผสมที่มีไขมันหนาก เช่น แป้งขนมปังหรือมันฝรั่งสด</li></ul></div>

เครื่องปั่น (รูปที่ 2)
<span></span> <div>เครื่องปั่นใช้งานเพื่อ<span> </span>:</div> <div><ul style="list-style-type: none"><li>ผสมของเหลวต่างๆ ให้เข้ากัน เช่น นม, ขอล, น้ำผลไม้, ชูฟ, เครื่องดื่มหรือเชค</li><li>ตุลกลีส่วนผสมที่อ่อนนุ่มให้เข้ากัน เช่น แป้งทำขนมเค้ก หรือมายองเนส</li><li>ปั่นอาหารที่สุกแล้วอย่างละเอียด</li></ul></div>
<div><div><div><b>หมายเหตุ</b></div></div></div> <div><ul style="list-style-type: none"><li>ห้ามใส่ส่วนผสมลงในโถเครื่องปั่นเกินกว่าระดับสูงสุดที่ระบุ (1.5 ลิตร) เพื่อหลีกเลี่ยงการทลและะเทอะ</li></ul></div>

ฟังก์ชันปั่นชั่วคราว และการคนน้ำแข็ง
<span></span> <div>หากต้องการปั่นส่วนผสมเป็นเวลาสั้นๆ (เช่น กระเทียม) ให้หมุนปุ่มควบคุมแบบหมุนไปที่ตำแหน่ง P (PULSE)</div>
<span></span> <div>ในการคนน้ำแข็ง ให้กดปุ่มคนน้ำแข็ง หากต้องการหยุด ให้หมุนปุ่มควบคุมไปที่ตำแหน่งปิด (OFF)</div>
<div><div><div><b>เคล็ดลับ</b></div></div></div> <div><ul style="list-style-type: none"><li>หากต้องการปั่นส่วนผสมเป็นเวลาสั้นๆ ให้หมุนปุ่มควบคุมแบบหมุนไปที่ตำแหน่ง P (PULSE) หลายๆ ครั้ง</li><li>ในการบคนน้ำแข็ง ให้กดปุ่มคนน้ำแข็ง (ice crushing) <span>ⓘ</span> หากต้องการหยุด ให้กดปุ่มคนน้ำแข็ง <span>ⓘ</span> อีกครั้ง หรือหมุนปุ่มควบคุมไปที่ตำแหน่งปิด (OFF)..</li><li>ห้ามใช้ฟังก์ชันปั่นชั่วคราวนานกว่า 2-3 วินาทีต่อครั้ง</li></ul></div>

แก้วปั่น (รูปที่ 3)
<span></span> <div>ทำสมูทตี้หรือปั่นเครื่องดื่มด้วยแก้วได้ทันที ถอดชุดใบมีดออก แล้วประกอบฝาปิดโถแก้ว จากนั้นดึงแก้วปั่นออกมา แล้วเพลิดเพลินได้เลย</div>
<div><div><div><b>หมายเหตุ</b></div></div></div> <div><ul style="list-style-type: none"><li>ห้ามใส่ส่วนผสมลงในโถแก้วเกินกว่าระดับสูงสุดที่ระบุเพื่อหลีกเลี่ยงการทลและะเทอะ</li><li>ห้ามใส่น้ำอัดลมลงในโถแก้วเพื่อหลีกเลี่ยงการทลและะเทอะ</li></ul></div>

การทำความสะอาด (รูปที่ 6)
<span></span> <div>การทำความสะอาดได้อย่างง่าย: ให้ทำตามขั้นตอน: 1 2 3 4</div> <div><b>หมายเหตุ:</b> ตรวจสอบให้แน่ใจว่าได้หมุนปุ่มควบคุมไปที่ตำแหน่ง P (ปั่นชั่วคราว) สองสามครั้ง</div>

Tiếng Việt
Trước khi sử dụng lần đầu
<span></span> <div>Rửa thật sạch các bộ phận tiếp xúc với thức ăn trước khi sử dụng thiết bị lần đầu (xem chương "Vệ sinh máy").</div>
<div><div><div><b>Lưu ý</b></div></div></div> <div><ul style="list-style-type: none"><li>Không sử dụng vượt quá số lượng tối đa và thời gian xử lý được chỉ định trong Hình 5.</li><li>Không chạy máy quá 60 giây mỗi lần xay có nhiều nguyên liệu và để máy nguội xuống nhiệt độ trong phòng trước khi tiếp tục.</li><li>Không tìm cách chế biến các món ăn đậm đặc chẳng hạn như bột nhào bánh mì hoặc nghiền khoai tây.</li></ul></div>

Máy xay (Hình 2)
<span></span> <div>Máy xay được dùng để:</div> <div><ul style="list-style-type: none"><li>Trộn chất lỏng, ví dụ như sắn phẩm sữa, nước cốt, nước trái cây, xúp, các loại đồ uống thấp cồn.</li><li>Trộn các nguyên liệu mềm, ví dụ như bột làm bánh hay sốt mayonnaise.</li><li>Nghiền nhừ thực phẩm đã nấu chín.</li></ul></div>

Lưu ý
<div><ul style="list-style-type: none"><li>Không cho nguyên liệu vào cối xay vượt quá chỉ báo mức tối đa (1,5 lít) để tránh bị tràn.</li></ul></div>

Chức năng nhồi và xay đá viên
<span></span> <div>Để chế biến nhanh các nguyên liệu (ví dụ như tỏi), hãy xoay núm xoay đến vị trí P (NHỒI).</div>
<span></span> <div>Để xay đá viên, hãy nhấn nút xay đá viên. Để dừng, xoay núm xoay sang vị trí OFF (TẮT).</div>
<div><div><div><b>Mẹo</b></div></div></div> <div><ul style="list-style-type: none"><li>Để chế biến các nguyên liệu nhanh hơn nữa, hãy xoay núm xoay đến vị trí P (NHỒI) vài lần.</li><li>Để xay đá viên, hãy nhấn nút xay đá viên <span>ⓘ</span>. Để dừng, nhấn nút xay đá viên <span>ⓘ</span> một lần nữa hoặc chỉnh núm xoay sang vị trí OFF (TẮT).</li><li>Tuyệt đối không sử dụng chức năng nhồi quá vài giây mỗi lần.</li></ul></div>

Bình xay (Hình 3)
<span></span> <div>Làm sinh tổ hoặc thức uống ngay trên máy bằng bình. Tháo dao xay ra và lắp nắp bình vào. Sau đó, bạn có thể mang theo bình khi đi ra ngoài và uống ngay.</div>
<div><div><div><b>Lưu ý</b></div></div></div> <div><ul style="list-style-type: none"><li>Không cho nguyên liệu vào bình vượt quá chỉ báo mức tối đa để tránh bị tràn.</li><li>Liوان ra z nước ngọt vào cốc để tránh bị tràn.</li></ul></div>

Vệ sinh máy (Hình 6)
<span></span> <div>Làm sạch dễ dàng cối xay: Thực hiện theo các bước: 1 2 3 4.</div> <div><b>Lưu ý:</b> Đắt bảo xoay núm xoay đến vị trí P (Nhồi) vài lần.</div>

## 简体中文

首次使用之前
<span></span> <div>在初次使用产品之前，请彻底清洗与食品接触的部件（参见“清洁”一章）。</div>

注意
<div><ul style="list-style-type: none"><li>不要超出图 5 中所示的最大份量和加工时间。</li><li>加工量较大时，产品的连续工作时间不应超过 60 秒，待其冷却至室温后再进行下一次工作。</li><li>切勿尝试加工极稠的食材，如面团或土豆泥。</li></ul></div>

搅拌机（图 2）
<span></span> <div>此搅拌机适用于：</div> <div><ul style="list-style-type: none"><li>混合液体，如奶制品、调料、果汁、汤、混合饮料、鸡尾酒等。</li></ul></div>

混合软质材料，如薄饼面糊或蛋黄酱。
<div><ul style="list-style-type: none"><li>混合软质材料，如薄饼面糊或蛋黄酱。</li><li>捣碎经烹煮的原料。</li></ul></div>

注意
<div><ul style="list-style-type: none"><li>切勿使原料超过搅拌杯的最大刻度（1.5 升），以防溢漏。</li></ul></div>

暂动功能和碎冰功能
<span></span> <div>要快速加工原料（如大蒜），请将旋钮转至 P（暂动）位置。</div>
<span></span> <div>要碾碎冰块，请按碎冰按钮。要停止，请将转动式旋钮调至 OFF（关）位置。</div>

提示
<div><ul style="list-style-type: none"><li>要快速加工原料，请将旋钮转至 P（暂动）位置数次。</li><li>要粉碎冰块，请按碎冰按钮<span>ⓘ</span>。要停止，请再次按碎冰按钮 <span>ⓘ</span>，或将旋钮转至关闭位置。</li><li>每次使用暂动功能切勿超过几秒钟。</li></ul></div>

随行杯（图 3）
<span></span> <div>使用随行杯直接制作冰昔或奶昔。取下刀片组件，装上随行杯盖。然后，您可以取出随行杯，直接享用。</div>

注意
<div><ul style="list-style-type: none"><li>切勿使原料超过随行杯的最大刻度，以防溢漏。</li><li>切勿将软饮料装入随行杯中，防止溢漏。</li></ul></div>

清洁（图 6）
<span></span> <div>轻松清洁搅拌机杯：按照以下步骤操作：1 2 3 4。</div> <div><b>注意：</b>确保将旋钮旋转至 P（暂动）位置几次。</div>

## 繁體中文

第一次使用前
<span></span> <div>第一次使用本產品時，必須先徹底清潔會接觸到食物的部分（參閱「清潔」單元）。</div>
<div><div><div><b>備註</b></div></div></div> <div><ul style="list-style-type: none"><li>請勿超過圖 5 中註明的最大用量與處理時間。</li><li>當要處理大量食材時，請勿讓本產品連續操作超過 60 秒，並請先讓它的溫度降至室溫再行操作。</li><li>請勿用以處理過厚的食材，如麵團或馬鈴薯泥。</li></ul></div>

果汁機（圖 2）
<span></span> <div>果汁機的用途：</div> <div><ul style="list-style-type: none"><li>攪拌液體，例如乳製品、醬汁、果汁、湯、混合飲料、奶昔等。</li><li>攪拌軟質食材，例如煎餅糊或美乃滋。</li><li>攪爛煮熟的食材。</li></ul></div>

備註
<div><ul style="list-style-type: none"><li>裝入果汁壺的食材不可超過最高刻度標示 (1.5 公升)，以免溢出。</li></ul></div>
瞬間加速與碎冰功能
<span></span> <div>若要快速處理食材 (例如大蒜)，將旋轉鈕轉到 P (瞬間加速) 位置。</div>
<span></span> <div>若要碎冰，請按下碎冰鈕。若要停止，將旋轉鈕轉到 OFF 位置。</div>
<div><div><div><b>秘訣</b></div></div></div> <div><ul style="list-style-type: none"><li>若要非常快速處理食材，將旋轉鈕轉到 P (瞬間加速) 位置數次。</li><li>若要碎冰，請按下碎冰鈕 <span>ⓘ</span>。若要停止，請再次按下碎冰鈕 <span>ⓘ</span>，或將旋轉鈕轉到 OFF 位置。</li><li>瞬間加速功能一次不可使用超過數秒時間。</li></ul></div>

平底杯（圖 3）
<span></span> <div>您可直接使用平底杯製作冰沙或奶昔。取出刀組，再裝上平底杯的蓋子。現在您可以帶著平底杯出門，直接享用。</div>
<div><div><div><b>備註</b></div></div></div> <div><ul style="list-style-type: none"><li>裝入平底壺的食材不可超過最高刻度標示，以免溢出。</li><li>切勿將汽水裝入平底壺，以免溢出。</li></ul></div>

清潔（圖 6）
<span></span> <div>輕鬆清潔果汁壺：依照步驟 1 2 3 4 操作。</div> <div><b>備註：</b>務必將旋轉鈕轉到 P (瞬間加速) 位置數次。</div>

فارسی
قبل از اولین استفاده
<span></span> <div>قبل از اولین استفاده دستگاه، کلیه قطعاتی را که در تماس با غذا هستند کاملاً تمیز کنید (به بخش "تمیز کردن" مراجعه کنید).</div>

توجه
<div><ul style="list-style-type: none"><li>دفعات و زمان مجاز استفاده از دستگاه در شکل 5 مشخص شده است، از این مقادیر فراتر نروید.</li><li>هنگام کارهای سنگین با دستگاه، هر بار اجازه دهید دستگاه بیشتر از 60 ثانیه خنک شود و به دمای اتاق برسد. سپس به استفاده ادامه دهید.</li><li>از تهیه مواد سنگین مانند خمیر نان یا پوره سیبزمینی خودداری کنید.</li></ul></div>

مخلوط کن (شکل 2)
<span></span> <div>با این مخلوط کن می توان کارهای زیر را انجام داد:</div> <div><ul style="list-style-type: none"><li>مخلوط کردن مایعات مانند محصولات لبنی، سس ها، آبمیوه ها، سوپ ها، نوشیدنی های میکس شده و شیک ها.</li><li>مخلوط کردن مواد نرم مانند مایه پنکیک یا مایونز.</li><li>مواد اولیه تهیه پوره.</li></ul></div>

توجه
<div><ul style="list-style-type: none"><li>هرگز مخزن مخلوط کن را بیشتر از نشانگر سطح حداکثر (1.5 لیتر) پر نکنید تا هنگام کار، مواد بیرون نریزد.</li></ul></div>

عملکرد پودر کردن یخ و ضربه
<span></span> <div>برای خرد کردن مختصر مواد (مانند سیر)، پیچ دستگاه را بچرخانید و روی P (PULSE) قرار دهید.</div>
<span></span> <div>برای پودر کردن یخ، دکمه پودر کردن یخ را فشار دهید. برای توقف دستگاه، پیچ را در وضعیت OFF (خاموش) قرار دهید.</div>

نیوان (شکل 3)
<span></span> <div>نر بوشها یا شیکها را مستقیماً در لیوان تهیه کنید. تیغه را خارج کرده و درب لیوان را وصل کنید. حال می‌توانید لیوان را بیرون بیاورید و مستقیماً از آن بنوشید.</div>

توجه
<div><ul style="list-style-type: none"><li>هرگز لیوان را بیشتر از نشانگر سطح حداکثر پر نکنید تا مواد سرریز نشود.</li><li>لیوان را از نوشابه پر نکنید چون ممکن است بیرون بریزد.</li></ul></div>

تمیز کردن (شکل 6)
<span></span> <div>تمیز کردن اسان مخزن مخلوط کن: مراحل زیر را انجام دهید: 1 2 3 4.</div> <div><b>توجه:</b> دقت کنید پیچ کنترل را چند بار بچرخانید و روی تنظیم P (پالس) قرار دهید.</div>

العربية
قبل الاستخدام للمرة الأولى
<span></span> <div>نظّف جيّدًا الأجزاء التي تتلامس الطعام قبل استخدام الجهاز للمرة الأولى (راجع فصل "التنظيف").</div>
<div><div><div><b>ملاحظة</b></div></div></div> <div><ul style="list-style-type: none"><li>لا تتجاوز الكميات وأوقات التحضير النصوى المشار إليها في الصورة رقم 5.</li><li>لا تقم بتشغيل الجهاز لأكثر من 60 ثانية بدون التقطاع عند معالجة كميات كبيرة واتركه ليبرد حتى يبلغ درجة حرارة الغرفة ليصبح جاهزًا للاستخدام التالي.</li><li>لا تحاول معالجة وصفات الطعام ذات القوام السميك جدًا، مثل عجينة الخبز أو البطاطس المهروسة.</li></ul></div>
<div><div><div><b>الخطا (الصورة رقم 2)</b></div></div></div> <div><div><div>يستخدم الوعاء من أجل:</div></div></div> <div><ul style="list-style-type: none"><li>خلط السوائل كممتنجات الألبان والصلصات وعصائر الفاكهة والسساء والمشروبات المخلوطة والحليب المخفوق.</li><li>مزج المكونات الناعمة، كعجولة الفطائر أو المايونيز.</li><li>هرس المكونات المطبوخة.</li></ul></div>
<div><div><div><b>ملاحظة</b></div></div></div> <div><ul style="list-style-type: none"><li>لا تملأ دورق الخلاط بكمية تتجاوز مؤشر المستوى الأقصى (1,5 لترات) لتفادي الإنسكاب.</li></ul></div>

وظيفة التشغيل النبضي وسحق الثلج
<span></span> <div>لمعالجة المكونات لوقت قصير (مثل التوم)، قم بتدوير المفتاح الدوار إلى وضعية P (تشغيل نبضي).</div>
<span></span> <div>لمسح الثلج، اضغط على زر سحق الثلج. لإيقاف التشغيل، قم بتدوير المفتاح الدوار إلى وضعية OFF (إيقاف التشغيل).</div>
<div><div><div><b>تنميح</b></div></div></div> <div><ul style="list-style-type: none"><li>لمعالجة المكونات لوقت قصير جدًا، قم بتدوير المفتاح الدوار إلى وضعية P (التشغيل النبضي) عدة مرات.</li><li>لمسح الثلج، اضغط على زر سحق الثلج <span>ⓘ</span>. للتوقف، اضغط على زر سحق الثلج <span>ⓘ</span> من جديد، أو قم بتدوير المفتاح الدوار إلى وضعيةOFF (إيقاف التشغيل).</li><li>لا تستخدم وظيفة التشغيل النبضي باستمرار لأكثر من وضع ثوان.</li></ul></div>

الوعاء (الصورة رقم 3)
<span></span> <div>قم بتحضير العصير أو المشروبات المخفوقة مباشرة في الوعاء. قم بإزالة وحدة الشفرة وبتريكب غطاء الوعاء. بالتالي يمكنك إخراج الوعاء والشرب مباشرة منه.</div>
<div><div><div><b>ملاحظة</b></div></div></div> <div><ul style="list-style-type: none"><li>لا تملأ دورق الخلاط بكمية تتجاوز مؤشر المستوى الأقصى لتفادي الإنسكاب.</li><li>لا تملأ دورق الوعاء ومشروبات غازية لتفادي الإنسكاب.</li></ul></div>

التنظيف (الصورة رقم 6)
<span></span> <div>تنظيف سهل لدورق الخلاط: اتبع الخطوات: 1 2 3 4.</div> <div><b>ملاحظة:</b> احرص على تدوير المفتاح الدوار إلى وضعية P (التشغيل النبضي) بضع مرات.</div>