

**SUNHOUSE®**

**Hotline: 1800 6680**

**Trung tâm bảo hành Miền Bắc**

Km8, Đại lộ Thăng Long, Hoài Đức, Hà Nội - ĐT: +84 24 3200 8339 / 3200 5230

**Trung tâm bảo hành Miền Trung**

685 Điện Biên Phủ, Q. Thanh Khê, Đà Nẵng - ĐT: +84 23 6372 6821

**Trung tâm bảo hành Miền Nam**

Lô 8 - 10 đường số 1, KCN Tân Tạo, P. Tân Tạo A, Q. Bình Tân, TP Hồ Chí Minh  
ĐT: +84 28 3869 1014 / Fax: +84 28 3869 1013

**Nhập khẩu và phân phối:** Công ty cổ phần Tập đoàn SUNHOUSE

**Địa chỉ:** Số 139 Nguyễn Thái Học, P. Điện Biên, Q. Ba Đình, Tp. Hà Nội

**ĐT:** (+84) 24 3394 0848 - 3736 6676 **Fax:** (+84) 24 3394 0878 - 3736 6696

Xuất xứ: Trung Quốc

**Website:** [www.sunhouse.com.vn](http://www.sunhouse.com.vn)

**SUNHOUSE®**

# HƯỚNG DẪN SỬ DỤNG

## OWNER'S MANUAL



## MÁY LỌC KHÔNG KHÍ SUNHOUSE

### SUNHOUSE AIR PURIFIER

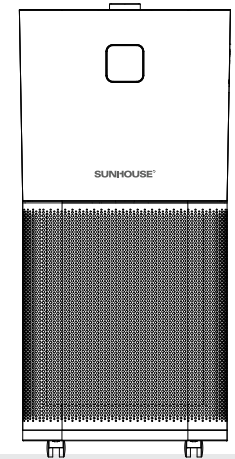
**Model: SHD-60AP9760**

Vui lòng đọc kỹ hướng dẫn trước khi sử dụng

**Quý khách hàng thân mến,**

Xin chân thành cảm ơn vì đã tin tưởng và lựa chọn sản phẩm của SUNHOUSE. Chúng tôi tin rằng, sản phẩm chất lượng này sẽ đáp ứng nhu cầu sử dụng, làm hài lòng quý khách.

Quý khách vui lòng đọc kỹ hướng dẫn sử dụng trước khi dùng để đảm bảo an toàn và đạt hiệu quả tốt nhất. Nhà sản xuất không chịu trách nhiệm pháp lý về con người và tài sản trong những trường hợp thiệt hại do lắp đặt sai hoặc sử dụng thiết bị không đúng cách.

**HƯỚNG DẪN KÍCH HOẠT BẢO HÀNH ĐIỆN TỬ SUNHOUSE**

*Dành cho người tiêu dùng*


Lưu ý: Hệ thống bảo hành điện tử SUNHOUSE được kích hoạt qua ứng dụng SUNHOUSE Partner.  
Để cài đặt ứng dụng, khách hàng cần sử dụng smartphone hệ điều hành Android/ iOS **có kết nối Internet**.  
Người tiêu dùng có thể kích hoạt trực tiếp, không cần đăng kí/ đăng nhập tài khoản vào ứng dụng.

**Bước 1:** Tải ứng dụng

Truy cập kho ứng dụng App Store hoặc Google Play, gõ tìm kiếm "SUNHOUSE Partner" và cài đặt ứng dụng SUNHOUSE Partner về máy.

**Bước 2:** Kích hoạt bảo hành

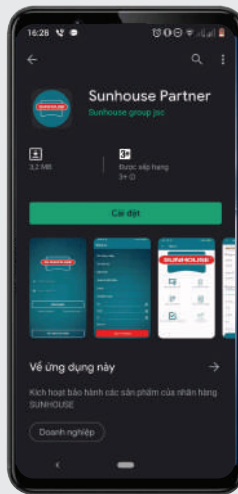
Trên màn hình chính, bỏ qua mục "Đăng nhập", chọn "Kích hoạt bảo hành" ở cuối màn hình.

- Trên thanh tìm kiếm: Nhập số Serial sản phẩm hoặc sử dụng chế độ quét Barcode bằng cách nhấn vào biểu tượng Barcode . Sau khi nhập đúng số Serial hoặc Quét thành công Barcode, ứng dụng hiển thị Pop-up thông tin sản phẩm. Chọn "Xác nhận" để tiếp tục.

- Nhập thông tin khách hàng theo hướng dẫn.

- Chọn "Kích hoạt" để hoàn thành. Sau đó, màn hình hiện ra thông báo "Kích hoạt bảo hành thành công".

Ghi chú: Khách hàng có thể lập tài khoản, đăng nhập và kích hoạt bảo hành. Tuy nhiên, với tài khoản người tiêu dùng, khách hàng chỉ có thể truy cập 2 mục là "Kích hoạt" và "Lịch sử kích hoạt", không thể truy cập các mục còn lại.



*Đọc kỹ Hướng dẫn sử dụng trước khi dùng*

*Giữ lại Hướng dẫn sử dụng để tham khảo sau này*

**Chú ý:** Thiết bị này không thích hợp cho những người (kể cả trẻ em) có năng lực về cơ thể, giác quan hoặc tinh thần suy giảm hoặc thiếu kinh nghiệm và hiểu biết trừ khi được giám sát hoặc hướng dẫn sử dụng thiết bị bởi người có trách nhiệm về sự an toàn của họ.

*Trẻ em cần được giám sát để đảm bảo không nghịch thiết bị.*

**MỤC LỤC**

HƯỚNG DẪN KÍCH HOẠT BẢO HÀNH ĐIỆN TỬ	2
HƯỚNG DẪN SỬ DỤNG THIẾT BỊ AN TOÀN	4
GIỚI THIỆU VỀ THIẾT BỊ	5
HƯỚNG DẪN VẬN HÀNH	8
VỆ SINH VÀ BẢO DƯỠNG MÁY	14
KHẮC PHỤC SỰ CỐ	14

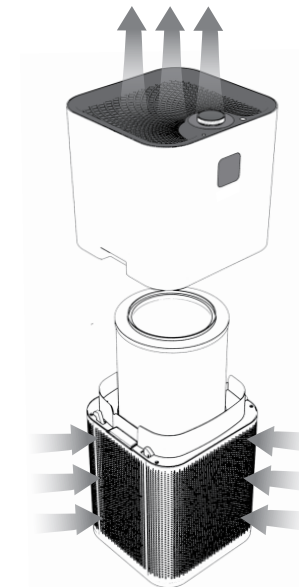
## I. HƯỚNG DẪN SỬ DỤNG THIẾT BỊ AN TOÀN

- Đọc toàn bộ hướng dẫn trước khi vận hành thiết bị.
- Giữ khoảng cách tối thiểu 2m giữa thiết bị với TV, radio và các thiết bị điện khác.
- Giữ khoảng cách tối thiểu 10cm với tường.
- Đặt thiết bị trong không gian có không khí được lưu thông tốt.
- Không đặt thiết bị gần khu vực rèm cửa.
- Không để dây điện chạy dưới thảm hoặc tấm trải sàn.
- Không vận hành thiết bị trong môi trường nhiều dầu mỡ như nhà bếp. Sản phẩm không nhằm mục đích lọc dầu, mỡ trong không khí.
- Không đặt thiết bị trong phòng tắm, gần chậu rửa hoặc môi trường ẩm ướt, gần lò sưởi, tại khu vực có hơi hoặc dễ cháy, hoặc gần các vật dụng dễ cháy.
- Luôn rút dây nguồn khỏi ổ cắm điện khi không sử dụng, khi vệ sinh, khi lắp hoặc tháo các bộ phận hoặc khi cần di chuyển thiết bị đến vị trí khác.
- Không được vận hành thiết bị khi chưa được lắp ráp hoàn chỉnh.
- Luôn tắt/ngừng vận hành thiết bị trước khi rút dây điện khỏi ổ cắm.
- Không đặt dây gần bề mặt nóng.
- Không vận hành thiết bị nếu dây điện hay phích cắm bị hư hại.
- Không được dùng dây nguồn để nhấc, kéo hoặc nâng máy lên.
- Không kéo dây điện gần khu vực và thiết bị có bề mặt sắc, nhọn. Điều này có thể dẫn đến việc làm hư hại dây hoặc phích cắm.
- Luôn rút phích cắm ra khỏi ổ cắm điện bằng cách giữ chặt phích cắm và kéo nhẹ. Không được kéo dây cắm để nhằm rút phích cắm khỏi ổ điện.
- Cần thận khi thiết bị đang vận hành, tránh xa các vật dụng lạ, ngón tay hoặc các bộ phận trên cơ thể như tóc, quần áo, hay trang sức lọt qua lỗ hở.
- Không được tiếp xúc vào thiết bị hay ổ cắm nguồn khi tay còn ướt.
- Trẻ em và những người khiếm khuyết về thể chất, thiếu năng, giác quan hoặc thiếu kinh nghiệm, hiểu biết chỉ được phép sử dụng thiết bị khi có sự giám sát hoặc được hướng dẫn sử dụng thiết bị an toàn và nhận thức được sự nguy hiểm nếu sử dụng không đúng cách.

## ⚠ CẢNH BÁO

- Tuyệt đối không vận hành thiết bị khi tay còn ướt, nhằm tránh các tai nạn về điện giật.
- Thiết bị được tích hợp động cơ tốc độ cao, tuyệt đối không chèn bất cứ vật thể lạ vào trong thiết bị, nhằm tránh làm hư hỏng hoặc gây ra tai nạn/thương tích cho người sử dụng.
- Tuyệt đối không sử dụng/vận hành thiết bị trong môi trường dễ cháy nổ và tránh thiết bị tiếp xúc trực tiếp với ánh nắng mặt trời.
- Tuyệt đối không sử dụng thiết bị trong phòng tắm hoặc tại môi trường có độ ẩm cao, nhằm tránh khả năng ngưng tụ hơi nước, dẫn đến các nguy cơ/tai nạn về điện giật.
- Hãy chắc chắn rằng thiết bị đã được ngắt nguồn điện trước khi vệ sinh hay tháo dỡ/thay thế màng lọc. Không xả nước hay ngâm nước đối với màng lọc hoặc bất kỳ bộ phận nào của thiết bị.

## II. GIỚI THIỆU VỀ THIẾT BỊ

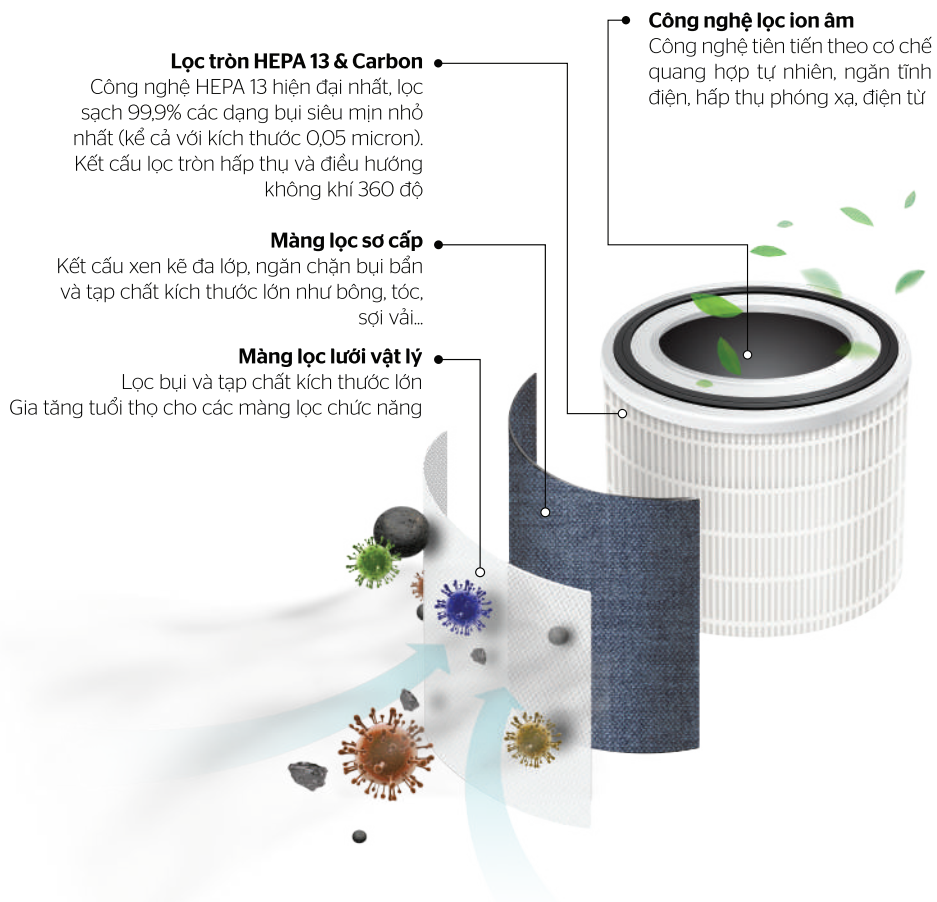


## 1. TÍNH NĂNG SẢN PHẨM

Công nghệ đột phá với Máy lọc không khí SHD-60A9760, với kết cấu lọc tròn, được tích hợp đa tính năng hữu dụng:

**Kết cấu lọc tròn:** hấp thụ và điều hướng không khí 360 độ.

**Màng lọc lưới vật lý:** Lọc bụi và tạp chất kích thước lớn. Gia tăng tuổi thọ cho các màng lọc chức năng.



**Màng lọc sơ cấp:** Kết cấu xen kẽ đa lớp, ngăn chặn bụi bẩn và tạp chất kích thước lớn như bông, tóc, sợi vải... Phân hủy các mùi trong không khí như formaldehyd, rượu và amoniac, đồng thời diệt virus và vi khuẩn có hại.

**Màng lọc HEPA 13 đa lớp kết hợp than hoạt tính:** Công nghệ HEPA 13 hiện đại nhất, lọc sạch 99,9% bụi PM2.5 và các dạng bụi mịn siêu nhỏ 0,05 micron. Than hoạt tính lọc được các hợp chất hữu cơ dễ bay hơi và giữ lại các mùi hôi gây khó chịu, khói thuốc lá và các chất khí độc hại. Cấu trúc đa lớp lưới gia tăng hiệu quả lọc.

**Công nghệ lọc ion âm:** Mô phỏng cơ chế quang hợp tự nhiên, ngăn tĩnh điện, hấp thụ phóng xạ, điện từ; loại bỏ khói bụi, phấn hoa...

**Chế độ quạt gió tùy chỉnh:** được cài đặt 3 mức điều chỉnh tốc độ gió phù hợp với sự đa dạng của không gian/mức độ ô nhiễm.

Màn hình hiển thị chất lượng không khí: đánh giá và hiển thị thực tế chất lượng không khí.

**Chế độ Smart Auto:** tự điều chỉnh tốc độ quạt tùy theo chất lượng không khí thực tại.

**Chế độ hẹn giờ:** với khoảng hẹn giờ rộng, từ 1 giờ đến 8 giờ.

**Chế độ ngủ:** giảm ánh sáng, làm mờ đèn bảng điều khiển khi ngủ.

**Chế độ báo thay màng lọc:** cảnh báo giúp nhận biết thời điểm cần thay thế màng lọc.

**Chế độ hiển thị nhiệt độ & độ ẩm.**

**Bảng hiển thị điện tử:** hiển thị các thông tin/chế độ vận hành của thiết bị.

**Phím điều khiển Soft touch:** phím bấm nhanh nhạy và mềm mại, dễ dàng sử dụng.

**Công nghệ tiết kiệm điện năng:** Tiêu thụ ít điện năng nhưng hiệu quả.

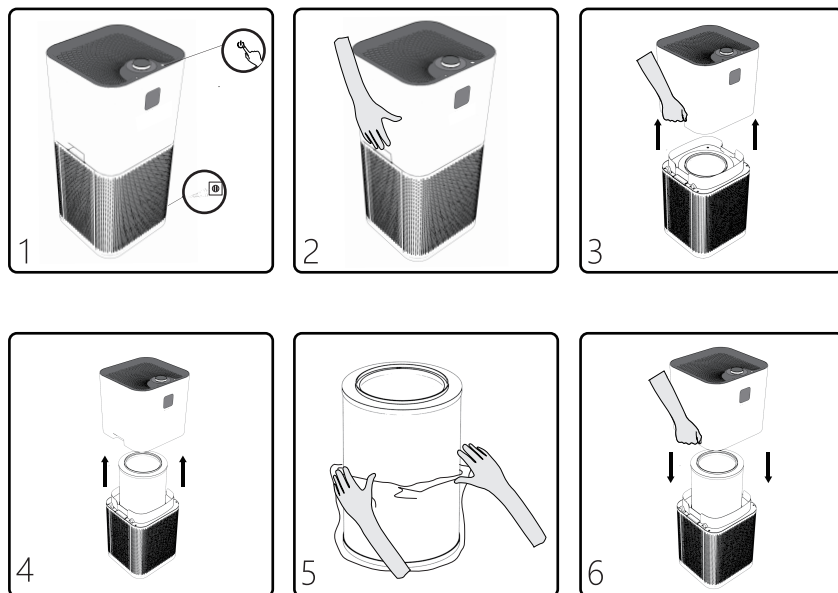
**Chế độ khóa trẻ em an toàn,** thân thiện với gia đình có con nhỏ.

**Bánh xe tiện lợi** khi di chuyển khắp không gian.

**Wifi control:** Điều khiển qua ứng dụng tiện tích

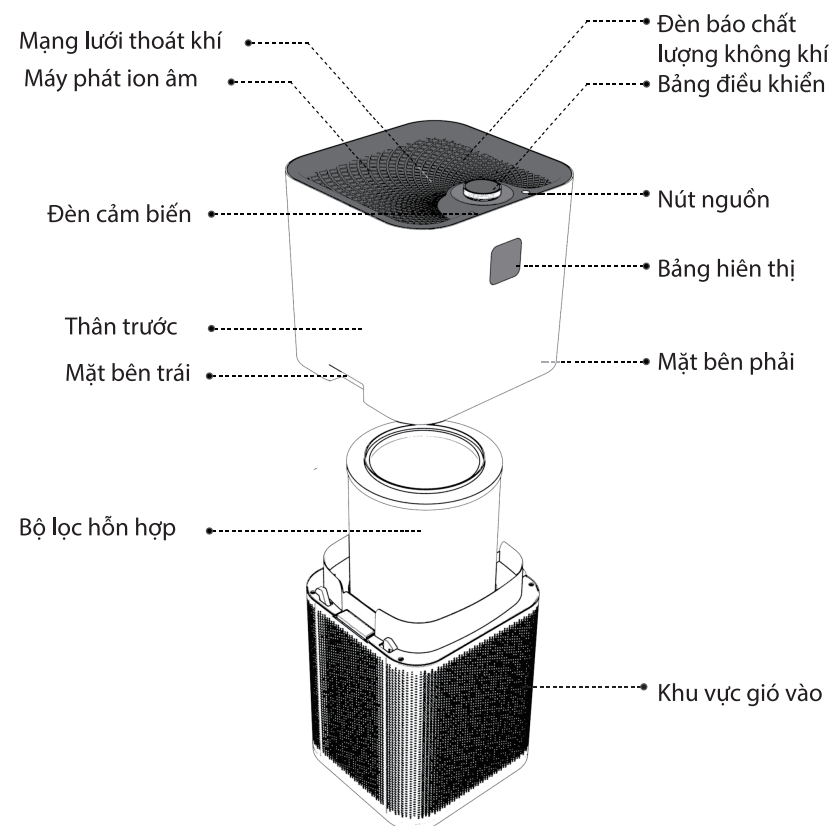
### III. HƯỚNG DẪN VẬN HÀNH

#### 1. LẮP ĐẶT THIẾT BỊ

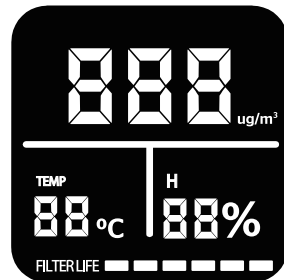


- Hình 1: Tắt thiết bị và rút dây nguồn khỏi ổ điện.
- Hình 2,3,4: Để tháo rời bộ phận thiết bị: Đặt tay tại phần hõm ở 2 bên hông sản phẩm, ấn tay vào phần khớp nối, sau đó nâng phần trên của thiết bị lên.
- Hình 5,6: Tháo màng lọc của thiết bị, loại bỏ túi/bao bì của màng lọc, sau đó lắp đặt lại vào thiết bị.
- Hình 6: Lắp đặt lại thiết bị như trạng thái ban đầu, đảm bảo các bộ phận của thiết bị được lắp đặt đúng vị trí.

#### 2. CHI TIẾT CÁC BỘ PHẬN



### 3. SỬ DỤNG BẢNG ĐIỀU KHIỂN:



1. Nút nguồn: Khi cắm nguồn điện, thiết bị sẽ đi vào trạng thái chờ. Ấn nút để chuyển từ trạng thái chờ sang trạng thái hoạt động. Khi thiết bị đang hoạt động, ấn nút nguồn để trở lại trạng thái chờ.
2. Chế độ ngủ: Xoay bảng điều khiển để chuyển về chế độ ngủ. Khi này máy sẽ hoạt động êm ái với tốc độ thấp.
3. Thiết lập lại bộ lọc: Cần thay thế bộ lọc trong vòng 48 giờ khi đèn báo thay thế hiện màu đỏ. Đặt lõi lọc mới và giữ phím, cho đến khi đèn báo màu đỏ tắt.
4. Chế độ hẹn giờ: Khi máy đang hoạt động, chạm nút này để cài đặt hẹn giờ từ 1 đến 7 giờ. Nhấn 1 lần để hẹn giờ 1 tiếng, nhấn 2 lần để hẹn giờ 2 tiếng và tiếp tục như vậy.
5. Chế độ khóa trẻ em: Khi máy đang hoạt động, nhấn và giữ nút này trong 3s để khởi động chế độ này. Khi chế độ này hoạt động, bạn không thể thao tác bất kỳ chế độ nào khác. Để hủy bỏ chế độ khóa trẻ em, nhấn và giữ trong 3s một lần nữa.
6. Kết nối Wifi: Nhấn và giữ nút Wi-fi trong 5s để khởi động chế độ này. Đèn báo sẽ sáng khi kết nối thành công.
7. Chế độ thông minh: Khi máy đang hoạt động, xoay bảng điều khiển vào chế độ bộ cảm biến sẽ bắt đầu phát hiện lượng hạt trong không khí. Sau đó thiết bị sẽ chọn tốc độ quạt phù hợp với lượng bụi ô nhiễm trong phòng.

8. Hiển thị tốc độ quạt: Xoay bảng điều khiển để điều chỉnh tốc độ quạt theo 3 mức độ thấp, trung bình, cao.
9. Hiển thị thời gian: Hiển thị thời gian đã được lựa chọn để hẹn giờ.
10. Hiển thị chức năng: Các chức năng được hiển thị khi thao tác xoay bảng điều khiển.
11. PM2.5: Hiển thị giá trị PM2.5 ở thời điểm thực tế.
12. Hiển thị nhiệt độ: ở thời điểm thực tế.
13. Hiển thị độ ẩm: ở thời điểm thực tế.
14. Tuổi thọ lõi lọc: Đèn báo chất lượng tuổi thọ màng lọc giảm dần sau mỗi 500 giờ hoạt động. Mỗi ô đen tượng trưng cho 500 giờ vận hành.

### 4. HIỂN THỊ CHẤT LƯỢNG KHÔNG KHÍ

ĐÁNH GIÁ CHẤT LƯỢNG KHÔNG KHÍ			
Chất lượng không khí	Rất tốt	Tốt	Kém
Đèn báo	Xanh lá cây	Xanh da trời	Đỏ
Thông số hiển thị trên bảng điện tử	1-75	75-150	Trên 150

## 5. HƯỚNG DẪN VẬN HÀNH

### PHÍM ẤN



- Ấn PHÍM NGUỒN để bật/tắt máy.



- Khi màng lọc chỉ có thể sử dụng trong vòng 48 giờ, đèn cảnh báo thay màng lọc được hiển thị. Sau khi thay màng lọc, ấn và giữ PHÍM CÀI ĐẶT cho đến khi đèn cảnh báo tắt.



- Ấn PHÍM HẸN GIỜ để cài đặt hẹn giờ. Mỗi lần ấn phím tương đương thêm 1 tiếng đồng hồ.



- Ấn và giữ PHÍM KHÓA TRẺ EM trong 3 giây để khởi động chức năng. Để tắt chức độ này, tiếp tục ấn và giữ phím trong 3 giây.



- Ấn và giữ PHÍM WIFI trong 5 giây để khởi động chức năng kết nối

### BẢNG ĐIỀU KHIỂN XOAY



- ☾ Chế độ ngủ



- Ⓐ Chế độ tự động



- Tốc độ vận hành



- Tốc độ vận hành nhẹ



- Tốc độ vận hành vừa



- Tốc độ vận hành cao

#### IV. VỆ SINH VÀ BẢO DƯỠNG MÁY

Đảm bảo thiết bị đã được ngắt điện và rút dây nguồn trước khi thao tác vệ sinh thiết bị.

Khuyến khích vệ sinh thiết bị 1 lần/tháng.

##### CÁCH LÀM SẠCH THÂN MÁY:

- Sử dụng khăn ẩm mềm để lau máy. Không sử dụng vật cứng, sắc, không chà xát bề mặt máy.
- Vui lòng không xả/ngâm nước hoặc bất kì dung dịch lỏng nào để vệ sinh thiết bị.

##### CÁCH LÀM SẠCH BỘ LỌC TRÒN:

#### V. KHẮC PHỤC SỰ CỐ

Vấn đề	Nguyên nhân	Cách khắc phục
Máy không hoạt động	Chưa ấn nút BẬT/TẮT	Ấn nút BẬT/TẮT
	Dây điện nguồn chưa cắm	Cắm dây nguồn vào ổ điện
Lưu lượng không khí, hiệu suất lọc kém	Đầu máy lọc bị dính vật thể lạ	Loại bỏ vật thể lạ, đảm bảo không có gì ở phía trước hoặc trên đầu máy lọc
	Màng lọc sơ bộ bị tắc	Kiểm tra màng lọc và thay thế nếu cần thiết
	Các màng lọc có thể vẫn ở trong bao bì đóng gói	Gỡ bỏ bao bì đóng gói của các màng lọc

**Model: SHD-60AP9760**  
[www.sunhouse.com.vn](http://www.sunhouse.com.vn)