



HƯỚNG DẪN SỬ DỤNG



18cm

Model: DK-S17

SMART KETTLE
Just exact way to boil

8.9cm

Nội dung:

| | |
|--------------------------------------|------|
| I. HƯỚNG DẪN AN TOÀN | P. 1 |
| II. THÔNG SỐ KỸ THUẬT | P. 1 |
| III. CÁC BỘ PHẬN | P. 2 |
| IV. TRƯỚC KHI SỬ DỤNG | P. 2 |
| V. HƯỚNG DẪN SỬ DỤNG | P. 3 |
| VI. TÍN HIỆU CẢNH BÁO VÀ XỬ LÝ SỰ CỐ | P. 4 |

I. HƯỚNG DẪN AN TOÀN:

Trước khi sử dụng thiết bị này, hãy đọc kỹ các hướng dẫn sau và lưu giữ hướng dẫn này để sử dụng trong tương lai:

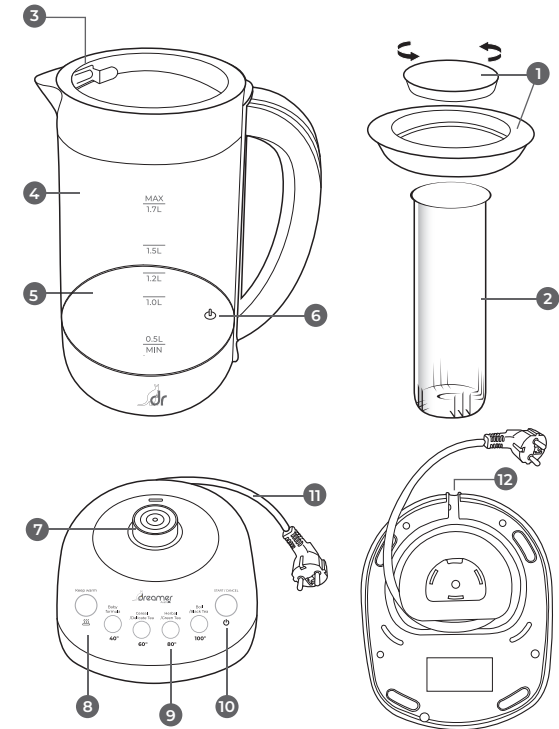
1. Trước khi kết nối thiết bị với nguồn điện, phải đảm bảo nguồn điện phù hợp với thông số của thiết bị. Luôn cắm phích điện vào ổ cắm có dây nối đất để đảm bảo an toàn.
2. Nếu dây nguồn bị hỏng, nó phải được thay thế bởi nhà sản xuất, trạm bảo hành dịch vụ hoặc những người có trình độ tương tự để tránh nguy hiểm.
3. Thiết bị này có thể được sử dụng bởi trẻ em từ 8 tuổi trở lên và những người bị giảm khả năng thể chất, giác quan, tinh thần, thiếu kinh nghiệm, kiến thức nếu họ được giám sát và hướng dẫn liên quan đến việc sử dụng thiết bị một cách an toàn đồng thời hiểu các mối nguy hiểm bị liên lụy.
4. Trẻ em không được chơi với thiết bị, tránh xa tầm tay trẻ em dưới 8 tuổi.
5. Việc vệ sinh và bảo trì phải được thực hiện bởi người lớn.
6. Các bề mặt thiết bị có thể bị nóng trong quá trình sử dụng.
7. Luôn ngắt thiết bị khỏi nguồn điện trước khi vệ sinh.
8. Thiết bị này phù hợp trong gia dụng và một số nơi như:
 - Khu vực bếp nhân viên trong các cửa hàng, văn phòng và môi trường làm việc khác.
 - Nhà hàng, khách sạn, nhà nghỉ và các môi trường dân cư khác.
 - Trong phòng khách, phòng ngủ và phòng bếp.
9. Không sử dụng sản phẩm cho mục đích khác ngoài đun nóng nước hoặc pha trà. Các chất lỏng hoặc thực phẩm khác sẽ gây ô nhiễm và làm mất hiệu lực bảo hành.
10. Thiết bị chỉ được sử dụng với đế tiếp điện do nhà sản xuất cung cấp.
11. Cảnh báo: Tránh làm đổ nước lên đầu nối để tiếp điện.
12. Cảnh báo: Có thể gây thương tích do sử dụng sai cách.
13. Bề mặt đế tiếp điện không bị ảnh hưởng bởi nhiệt độ bình đang đun sôi.
14. Trong khi sử dụng thiết bị, mực nước phải nằm trong khoảng MIN và MAX của thang đo.
15. Nếu ấm quá đầy, nước sôi có thể bị tràn ra.
16. Các thiết bị điện bị lỗi phải được tái chế và không được xử lý cùng với chất thải gia đình.

II. THÔNG SỐ KỸ THUẬT:

| | |
|----------------|---------------------------------|
| Nguồn cấp điện | 220-240 V~, 50/60 Hz |
| Công suất | 2000 W |
| Dung tích | 1.7 L |
| Vật liệu | Inox 304 - Thủy tinh - Nhựa ABS |

8.9cm

III. CÁC BỘ PHẬN:



| | |
|--------------------------------|-----------------------------|
| 1. Nắp bình | 7. Đế tiếp điện |
| 2. Lọc trà thủy tinh cường lực | 8. Phím Keep Warm |
| 3. Lưới lọc | 9. Phím điều chỉnh nhiệt độ |
| 4. Bình thủy tinh | 10. Phím Start/Cancel |
| 5. Đế tiếp nhiệt | 11. Dây cáp nguồn |
| 6. Cảm biến nhiệt | 12. Khe giữ cáp |

IV. TRƯỚC KHI SỬ DỤNG:

1. Mở thùng sản phẩm.
2. Kiểm tra đầy đủ các vấn đề thiệt hại có thể xảy ra trong quá trình vận chuyển. Nếu sản phẩm của bạn không đầy đủ hoặc hư hỏng vui lòng liên hệ bộ phận dịch vụ bán hàng hoặc trung tâm chăm sóc khách hàng của chúng tôi.
3. Lắp cáp nguồn.

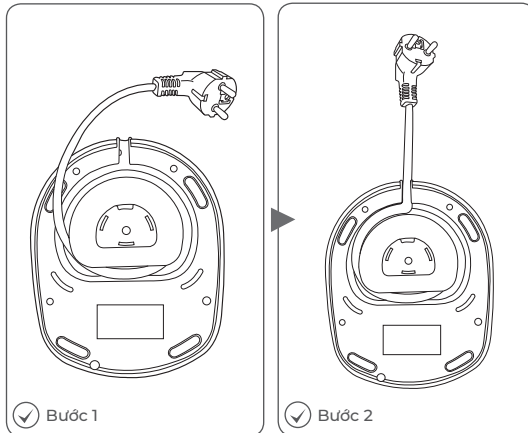
1

2

8.9cm

26.7x18cm

Chỉ nên sử dụng độ dài cáp nguồn phù hợp, phần cáp dư có thể quấn vào lõi giữ cáp. Lắp cáp nguồn vào khe giữ cáp. Cắm phích nguồn vào ổ điện.



4. Mở nắp và đổ nước đến vạch MAX trên thang đo của Bình. Nhấn nút ON/OFF để bật chế độ đun sôi nước ở 100°C, sau khi đun xong ấm sẽ tự tắt. Đổ nước và lặp lại việc đun sôi 2-3 lần, rửa sạch ấm sau mỗi lần đổ. Sau khi thực hiện các bước trên bình đã sẵn sàng để sử dụng.

V. HƯỚNG DẪN SỬ DỤNG:

1. Đun sôi nước:

| Miêu tả |
|---|
| Mở nắp. |
| Đổ nước vào Bình. Mức nước phải duy trì trong khoảng từ MIN đến MAX trên thang đo của thiết bị. |
| Đóng nắp. |
| Đặt bình lên để tiếp điện. |
| Chọn nhiệt độ nước mong muốn 40°C, 60°C, 80°C, 100°C, đèn nhiệt độ được chọn sẽ sáng. Nếu bỏ qua bước này nhiệt độ lần cuối sử dụng trước đó sẽ được thiết lập tự động. |
| Nhấn nút (Start/Cancel), đèn nút sẽ sáng. Đèn nhiệt độ thiết lập sẽ nhấp nháy. Bình bắt đầu hoạt động đun sôi nước. |

Chú ý:

- Trong quá trình cài đặt nếu không có nút nào được nhấn trong vòng 01 phút, thiết bị sẽ chuyển về trạng thái chờ.
- Nếu bạn muốn ngưng ngay quá trình đun nóng, nhấn nút .
- Trong quá trình đun nước nếu bạn nhắc bình ra khỏi đế, thiết bị sẽ trở về trạng thái chờ.

2. Tính năng giữ ấm:

Để kích hoạt tính năng giữ ấm:

Nhấn nút chọn nhiệt độ nước mong muốn giữ ấm sau đó nhấn nút Keep Warm tiếp tục nhấn nút Start/Cancel để thiết bị bắt đầu hoạt động. Ngoài ra nút Keep Warm có thể được nhấn bất kỳ lúc nào trong quá trình đun sôi nước.

Lưu ý:

- Chức năng giữ ấm không khả dụng cho cài đặt nhiệt độ 100°C.
- Chức năng giữ ấm sẽ tự động tắt sau 2 giờ.
- Chức năng giữ ấm vẫn được kích hoạt khi bạn nhắc bình lên và đặt lại trong vòng 1 phút.
- Chức năng giữ ấm chỉ được kích hoạt khi nút có nhiệt độ mong muốn nhấp nháy. Đèn và phát sáng.

3. Hướng dẫn nhiệt độ pha chế:

| Loại thực phẩm | Nhiệt độ thích hợp |
|--------------------------------|--------------------|
| ■ Sữa bột công thức cho trẻ em | 40°C |
| ■ Bột ăn dặm / Trà tinh chế | 60°C |
| ■ Trà thảo dược / Trà xanh | 80°C |
| ■ Trà đen / Nước sôi | 100°C |

VI. TÍN HIỆU CẢNH BÁO VÀ XỬ LÝ SỰ CỐ:

A. (1) Các phím bấm không có tác dụng và đèn báo không sáng. (2) Rút nguồn sau đó cắm trở lại, nếu thiết bị phát ra 2 tiếng "beep" ngắn và trở lại trạng thái ban đầu. (1) Tín hiệu thông báo bình đun nước và để tiếp điện tiếp xúc không tốt. (3) Rút phích cắm nguồn, nhắc bình lên kiểm tra để tiếp điện và bình (các mảnh vụn có thể gây hạn chế tiếp xúc nếu có bụi vệ sinh) và đặt lại bình và cắm nguồn sử dụng trở lại. (4) Nếu sự cố vẫn còn xảy ra vui lòng ngưng sử dụng và liên hệ trung tâm bảo hành gần nhất để được hỗ trợ.

B. (1) Chuông sản phẩm liên tục phát ra âm thanh cảnh báo, đồng thời tắt cả các đèn trên để nhấp nháy. Tín hiệu thông báo bình có thể cạn nước và nhiệt độ trong bình quá cao. (2) Tắt nguồn và ngưng sử dụng thiết bị. (3) Đổ nước vào bình và đợi cho bình hạ nhiệt hẳn rồi bật nguồn sử dụng lại bình thường. (4) Nếu sự cố vẫn còn xảy ra vui lòng ngưng sử dụng và liên hệ trung tâm bảo hành gần nhất để được hỗ trợ.

C. (1) Tắt cả các đèn nhấp nháy, chuông báo không kêu, tắt cả các phím bấm không có tác dụng. Điều này thông báo bộ phận cảm biến nhiệt độ của ấm bất thường. (2) Rút nguồn sau đó cắm trở lại và bật thiết bị. (3) Nếu sự cố vẫn còn xảy ra vui lòng ngưng sử dụng và liên hệ trung tâm bảo hành gần nhất để được hỗ trợ.

Nguy hiểm sốc điện. Không ngâm bình, để tiếp điện, phích cắm vào nước hoặc bất kỳ chất lỏng nào khác.

Trung tâm dịch vụ khách hàng Dreamer

Việt Nam Customer
160 Nam Kỳ Khởi Nghĩa, Phường 6, Quận 3, Tp.HCM, Việt Nam
Điện thoại: +84 961 298 399

