

**SUNHOUSE®**

**Hotline: 18006680**

**SUNHOUSE®**

**HƯỚNG DẪN  
SỬ DỤNG**

**Trung tâm bảo hành Miền Bắc**

Km8, Đại lộ Thăng Long, Hoài Đức, Hà Nội - ĐT: +84 24 3200 8339 / 3200 5

**Trung tâm bảo hành Miền Trung**

685 Điện Biên Phủ, Q. Thanh Khê, Đà Nẵng - ĐT: +84 23 6372 6821

**Trung tâm bảo hành Miền Nam**

Lô 8 - 10 đường số 1, KCN Tân Tạo, P. Tân Tạo A, Q. Bình Tân, TP Hồ Chí

ĐT: +84 28 3869 1014 / Fax: +84 28 3869 1013



**Nhập khẩu và phân phối:** Công ty cổ phần Tập đoàn SUNHOUSE  
**Địa chỉ:** Số 139 Nguyễn Thái Học, P. Điện Biên, Q. Ba Đình, Tp. Hà Nội  
**ĐT:** (+84) 24 3394 0848 - 3736 6676 **Fax:** (+84) 24 3394 0878 - 3736 6696  
Sản phẩm được sản xuất tại Trung Quốc  
**Website:** [www.sunhouse.com.vn](http://www.sunhouse.com.vn)

**NỒI ÁP SUẤT ĐIỆN  
ĐA NĂNG SUNHOUSE  
MODEL: SHD1657**

Vui lòng đọc kỹ hướng dẫn trước khi sử dụng

**Quý khách hàng thân mến,**

Xin chân thành cảm ơn vì đã tin dùng và lựa chọn sản phẩm của SUNHOUSE. Chúng tôi tin rằng, sản phẩm làm bằng những chất liệu cao cấp hàng đầu này sẽ đáp ứng mọi yêu cầu và làm hài lòng quý khách.

Quý khách hàng vui lòng đọc kỹ hướng dẫn sử dụng trước khi dùng để đảm bảo an toàn và đạt hiệu quả tốt nhất.

Nhà sản xuất không chịu trách nhiệm pháp lý về con người và tài sản trong những trường hợp thiệt hại do lắp đặt sai hoặc sử dụng thiết bị không đúng cách.

**LƯU Ý AN TOÀN**

- Đọc kĩ hướng dẫn trước khi sử dụng.
- Thiết bị này không thích hợp cho những người (kể cả trẻ em) có năng lực về cơ thể, giác quan hoặc tinh thần suy giảm hoặc thiếu kinh nghiệm và hiểu biết trừ khi được giám sát hoặc hướng dẫn sử dụng thiết bị bởi người có trách nhiệm về sự an toàn của họ.
- Không để trẻ em chơi đùa với thiết bị. Để thiết bị và dây điện ngoài tầm với của trẻ em.
- Việc bỏ qua những chỉ dẫn an toàn và sử dụng sai cách có thể gây thiệt hại về người và tài sản

**TUYỆT ĐỐI CẤM****CẦN TUÂN THỦ****CẦN CHÚ Ý****NGUY HIỂM**

Đặt sản phẩm tránh xa khỏi tầm tay trẻ em, nghiêm cấm trẻ em tự ý sử dụng sản phẩm để tránh bỏng hoặc giật điện



Tuyệt đối không được chạm những vật bằng kim loại như là thìa, đũa,... vào những mối nối của sản phẩm để tránh bị giật trong quá trình sử dụng

**THẬN TRỌNG**

Rút ổ cắm ra trước khi rửa, di chuyển hoặc sửa chữa sản phẩm để tránh bị điện giật



Ngừng sử dụng nếu dây cắm bị hỏng, giắc cắm lỏng lẻo để tránh bị giật, cháy



Không đặt nổi lên nguồn lửa trực tiếp, giữ thiết bị tránh xa lửa hoặc những nguồn nhiệt khác



Không đặt thiết bị ở những vị trí bấp bênh, ẩm ướt, dễ cháy hoặc dễ bị cháy như mặt bông, miếng nhựa, thảm len,...



Kiểm tra kĩ van áp suất, van an toàn, van xả áp trước khi nấu để đảm bảo chúng không bị tắc hoặc bị thức ăn hay những vật khác



Không được sử dụng lồng nổi khác để thay thế nổi đi kèm với sản phẩm để tránh gây hỏng hay hư hại sản phẩm



Không đặt các loại hộp, lon chứa thực phẩm vào nổi để tránh nguy hiểm



Nếu van áp suất không hạ xuống hoàn toàn hoặc nắp khó mở thì không nên cố mở, hãy gửi sản phẩm đến trung tâm bảo hành để tránh nguy hiểm



Không nhúng hoặc ngâm sản phẩm vào nước để tránh bị chập mạch hoặc giật điện

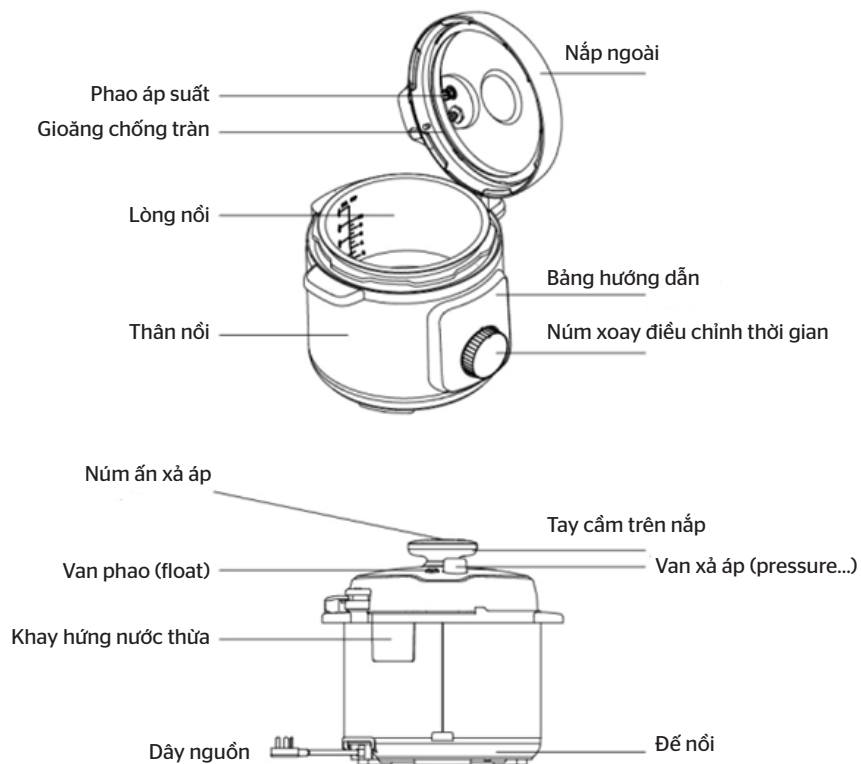
## LƯU Ý

- ❗ Kết nối sản phẩm với đúng nguồn điện 220V-50Hz. Việc kết nối sai nguồn điện định mức có thể gây nguy hại cho sản phẩm
- ❗ Vui lòng không cắm hoặc rút ổ cắm bằng tay ướt để tránh giật điện
- ❗ Khi rút phích cắm, cần phải dùng tay cầm vào và rút ra, không được giật hoặc kéo dây để tránh gây hư hại đến dây
- ❗ Hãy sử dụng đúng loại dây được cung cấp
- ❗ Không sử dụng ngoài những chức năng được cài đặt trên sản phẩm để tránh nguy hiểm
- ❗ Đảm bảo dây nguồn không tiếp xúc với những bề mặt sắc nhọn hoặc những bề mặt có thể sinh nhiệt để tránh rò rỉ điện, điện giật hoặc cháy nổ
- ❗ Không tự ý cài đặt thêm bộ điều chỉnh thời gian hoặc điều khiển từ xa để vận hành thiết bị
- ❗ Sản phẩm chỉ sử dụng trong nhà, không dùng ở nơi ẩm ướt, ngoài trời để tránh gây giật điện và ảnh hưởng đến tuổi thọ của thiết bị
- ❗ Loại bỏ hoàn toàn các loại giấy bỏ sau khi mở sản phẩm để tránh trẻ em đùa nghịch gây ngạt thở
- ❗ Hãy sử dụng ổ cắm 10A trong suốt quá trình sử dụng sản phẩm. Không dùng chung ổ cắm với các thiết bị năng lượng cao khác để tránh chập điện
- ❗ Đảm bảo ổ cắm được cắm đúng cách để tránh trường hợp ngắn mạch gây nguy hiểm
- ❗ Không nấu những thực phẩm chứa nhiều axit
- ❗ Cần đảm bảo nguồn kết nối ổn định giữa dây cắm và sản phẩm trước khi sử dụng
- ❗ Sản phẩm thuộc nhóm I, do vậy cần đảm bảo nguồn điện cần được tiếp địa.
- ❗ Thiết bị chỉ sử dụng trong gia đình. Chúng tôi không chịu trách nhiệm cho bất cứ trường hợp nào sử dụng cho mục đích thương mại, dùng sai hướng dẫn
- ❗ Nếu nguồn điện đột ngột bị ngắt khi nồi đang vận hành, hãy rút ổ cắm ra rồi khởi động lại sau khi có điện
- ❗ Thiết bị này không dành cho trẻ em hoặc người khiếm khuyết về thể xác hay tinh thần sử dụng, trừ khi họ được giám sát bởi người có trách nhiệm
- ❗ Rút dây cắm khi không sử dụng sản phẩm để tránh gây hiện tượng chập mạch và giảm tuổi thọ sản phẩm

## LƯU Ý

- ❗ Hãy gửi sản phẩm đến trung tâm bảo hành khi có trục trặc xảy ra. Không tự ý tháo rời hay thay thế phụ kiện của sản phẩm để tránh gây giật điện hoặc bị thương
- ❗ Định kì kiểm tra van xả áp của nồi áp suất để đảm bảo van không bị tắc
- ❗ Đặt van áp suất một cách nhẹ nhàng, không được ấn mạnh để tránh gây hỏng van, làm rò rỉ khí khi đun nấu
- ❗ Lượng thức ăn đưa vào nấu nên thấp hơn lượng tối đa được quy định để tránh làm chín không đều, không kỹ hoặc tràn thực phẩm gây bỏng và hư hại sản phẩm
- ❗ Không chạm vào nắp sản phẩm và van xả áp khi nồi đang hoạt động để tránh bị bỏng
- ❗ Vệ sinh sạch sẽ lòng nồi (trong/ngoài) và mâm nhiệt để tránh dị vật làm ảnh hưởng quá trình nấu
- ❗ Nếu gioăng nắp nồi bị hỏng hay dãn, hãy liên hệ với trung tâm bảo hành và thay thế
- ❗ Đảm bảo gioăng nắp được lắp đặt đúng cách trước khi nấu để tránh rò rỉ hơi
- ❗ Chỉ được mở nắp nồi khi mà hơi đã thoát ra hết
- ❗ Ngưng sử dụng và rút phích cắm nếu có nhiều hơi thoát ra ở giữa thân và nắp nồi lúc nấu, gửi đến trung tâm bảo hành để kiểm tra
- ❗ Dùng quai xách trên thân nồi khi di chuyển sản phẩm. Không trực tiếp nhắc phần nắp lên vì có thể bung ra gây nguy hiểm
- ❗ Vệ sinh lòng nồi với miếng bọt biển hoặc miếng vải mềm, không sử dụng dụng cụ nhọn, cứng để vệ sinh để tránh làm bong tróc lớp chống dính
- ❗ Không chạm vào những phần nóng như là nắp nồi phía trong để tránh bị bỏng khi lấy thức ăn ra

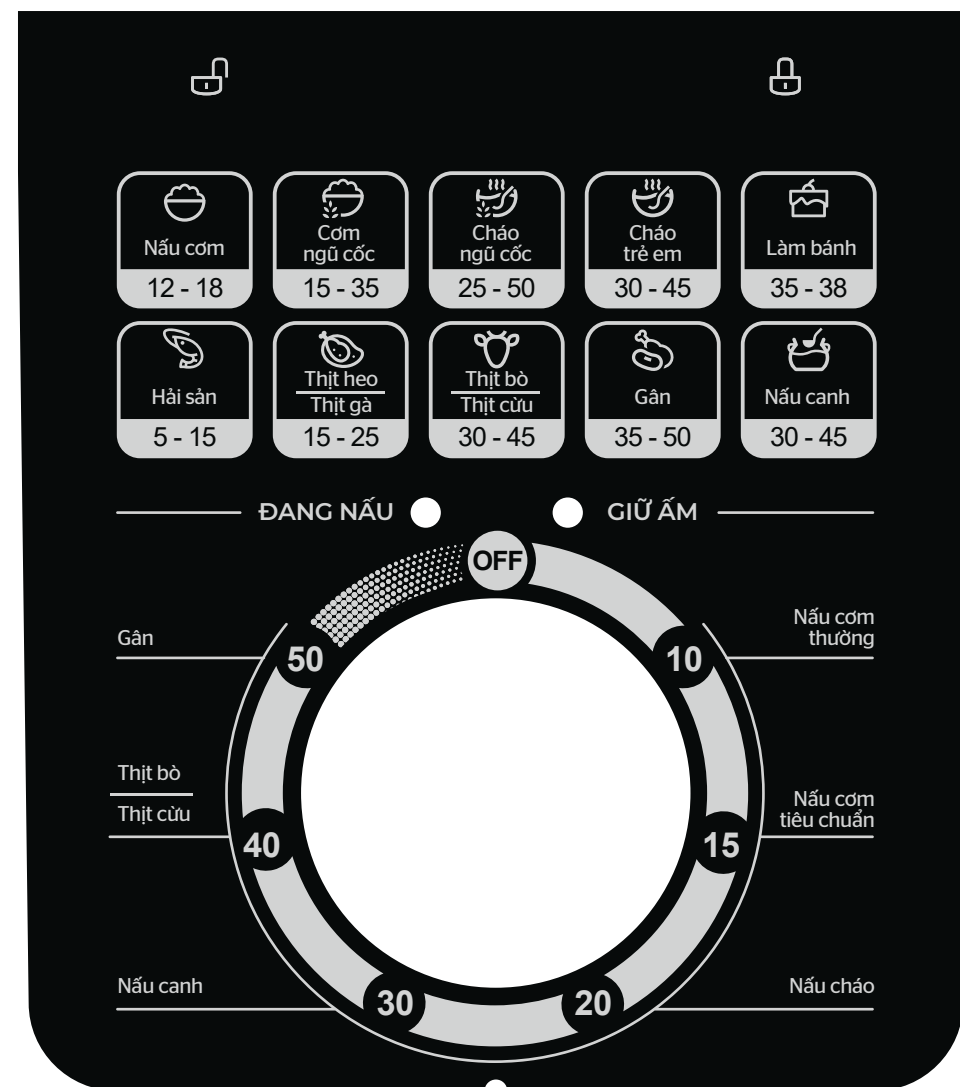
THÀNH PHẦN CẤU TẠO



THÔNG SỐ KỸ THUẬT

MODEL	LOẠI NỒI	DUNG TÍCH	NGUỒN ĐIỆN	CÔNG SUẤT
SHD1657	Nồi áp suất đa năng	6 L	220 V-/50 Hz	1000 W

BẢNG ĐIỀU KHIỂN



## HƯỚNG DẪN SỬ DỤNG

Trước khi sử dụng lần đầu, cần phải rửa sạch, lau chùi lòng nồi và nắp trong bằng nước ấm hoặc chất tẩy rửa nhẹ.

### CHUẨN BỊ NẤU:

#### 1. Lắp khay hứng nước thừa

Kiểm tra xem khay hứng nước đã được lắp vào hay chưa. Nếu chưa, lắp khay hứng nước thừa vào đúng khớp

#### 2. Mở nắp

Nắm chắc tay cầm trên nắp, tay còn lại cầm vào một bên tay cầm trên thân nồi và xoay theo chiều kim đồng hồ để mở nắp

Lưu ý: Trước khi mở nắp, cần chắc chắn áp suất trong nồi đã hạ xuống.

#### 3. Cho thực phẩm vào nồi

Lấy lòng nồi, cho thực phẩm đã chuẩn bị vào lòng nồi.

Lưu ý: Không cho lượng thức ăn vượt quá vạch tối đa và dưới mức tối thiểu theo quy định trong lòng nồi.

- Không nên nấu thức ăn quá 2/3 lòng nồi. Với gạo, đậu, rau khô, không nên quá 1/2 lòng nồi.

#### 4. Đặt lòng nồi vào trong nồi

Giữ lòng nồi, mâm nhiệt sạch và khô trước khi sử dụng. Đặt lòng nồi ngay ngắn, đảm bảo mâm nhiệt và lòng nồi được đặt đúng cách và tiếp điện tốt.

#### 5. Đóng nắp

Đảm bảo rằng gioăng chống tràn đã được lắp chặt vào với nắp nồi.

Xoay nắp ngược chiều kim đồng hồ để đóng nắp đến khi chặt.

#### 6. Lắp đặt van xả áp

Để van xả áp hạ xuống trước khi bắt đầu nấu.

## CHỌN CHỨC NĂNG NẤU

1. Cung cấp điện cho thiết bị.

2. Xoay núm đến vị trí chức năng tương ứng hoặc chọn thời gian nấu theo bảng hướng dẫn thời gian nấu.

- Đèn hoạt động báo sáng là nồi đã bắt đầu chế biến món ăn.

3. Núm xoay chuyển dần về vị trí Tắt, quá trình nấu sắp kết thúc. Đèn chuyển sang nút Giữ ấm.

## BẢNG THỜI GIAN CHO CÁC CHỨC NĂNG NẤU

STT	CHỨC NĂNG	THỜI GIAN GIỮ ÁP SUẤT
1	NẤU CƠM	12 - 18 phút
2	NẤU CƠM NGŨ CỐC	15 - 35 phút
3	CHÁO NGŨ CỐC	25 - 50 phút
4	CHÁO TRẺ EM	30 - 45 phút
5	LÀM BÁNH	32 - 38 phút
6	HẢI SẢN	5 - 15 phút
7	THỊT LỢN/ THỊT GÀ	15 - 25 phút
8	THỊT BÒ / THỊT CỪU	30 - 45 phút
9	CÁC LOẠI GÀN	35 - 45 phút
10	CANH	30 - 45 phút

Lưu ý:

- Người dùng cũng có thể điều chỉnh thời gian nấu theo món ăn, khẩu vị cá nhân và kinh nghiệm nấu nướng của bản thân

## MỞ NẮP VÀ LẤY THỰC PHẨM

1. Khi nấu các thức ăn lỏng (súp, cháo...), không được chạm vào van xả áp suất hoặc van giới hạn áp suất. Phải đợi phao áp suất rơi xuống thấp mới được mở nắp.

2. Khi nấu các thức ăn không có nước, ấn và giữ Núm xả áp trên nắp nồi cho đến khi áp suất được xả hết ra ngoài. Lúc đang xả hơi, không được chạm ào hay đứng quá gần van xả áp, tranh bị bỏng.

Đợi đến khi phao áp suất rơi xuống mới được mở nắp.

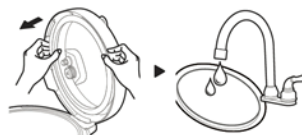
3. Khi mở nắp, giữ tay cầm trên nắp nồi và xoay theo chiều kim đồng hồ để mở nắp.

## VỆ SINH VÀ BẢO DƯỠNG

- Trước khi vệ sinh sản phẩm, cần rút phích cắm ra khỏi ổ điện và chờ thiết bị nguội hoàn toàn.
- Không sử dụng những vật cứng, xăng dầu hoặc chất tẩy rửa chứa axit để vệ sinh nồi.
- Lau sạch thân nồi bằng miếng vải mềm ẩm, không chà sát hoặc nhúng thiết bị vào nước.

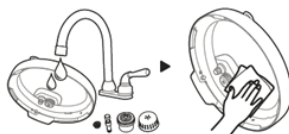
### 1. Vệ sinh gioăng

- Tháo rời gioăng khỏi nắp nồi.
- Rửa sạch với nước và để khô trước khi lắp gioăng trở lại nắp nồi.



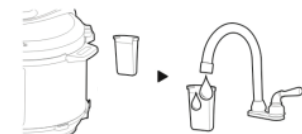
### 2. Vệ sinh nắp nồi

- Làm sạch nắp, phao, van xả áp, nắp chống tắc.
- Để các phụ kiện khô ráo trước khi lắp lại.



### 3. Vệ sinh khay hứng nước thừa

- Tháo khay hứng nước thừa ra khỏi nồi.
- Vệ sinh và để khô nắp, sau đó lắp lại đúng vị trí.



### 4. Vệ sinh lòng nồi

- Rửa sạch lòng nồi với nước, lau khô.
- Sử dụng khăn mềm lau sạch các chi tiết phía trong của nồi.



## KHẮC PHỤC CÁC SỰ CỐ CÓ THỂ XẢY RA

- Trong quá trình sử dụng sản phẩm, có thể gặp một số sự cố ngoài ý muốn. Bảng dưới đây thể hiện các sự cố thường gặp nhất và cách xử lý đơn giản, nhanh chóng mà vẫn an toàn cho bạn.
- Trong trường hợp không thể tự giải quyết được sự cố, vui lòng liên hệ Trung tâm CSKH 1800 6680 để được tư vấn và hướng dẫn chi tiết.

Vấn đề	Nguyên nhân	Cách xử lý
Khó đóng nắp	Gioăng cao su chưa được lắp/ lắp chưa khớp	Lắp lại gioăng cao su
Khó đóng nắp	Phao áp suất không hạ xuống sau khi xả áp	Dùng một chiếc đũa để đẩy phao
	Vẫn còn áp suất bên trong	Chỉ mở nồi sau khi đã xả hết áp suất và phao áp suất được hạ xuống
Rò rỉ nước trên nắp	Chưa lắp gioăng cao su	Kiểm tra lại gioăng cao su
	Có thức ăn kẹt ở gioăng cao su	Vệ sinh sạch sẽ gioăng cao su
	Gioăng cao su bị hỏng	Đổi gioăng khác
Có khí rò rỉ	Nút xả áp bị kẹt thực ăn	Vệ sinh nút xả áp
	Gioăng cao su bị hỏng	Đổi gioăng khác
Phao áp suất không thể nâng lên	Quá ít thực phẩm và nước	Cho thực phẩm vào nồi theo đúng định mức
	Van thoát khí bị tắc nghẽn bởi chất khóa nắp	Liên hệ với TTBH
Van xả áp quá nhiều trong khi hoạt động	Tay cầm thoát hơi không ở đúng vị trí	Xoay tay cầm đến đúng vị trí
	Lỗi khống chế áp lực	Liên hệ với TTBH
Mâm nhiệt không nóng khi nồi hoạt động	Nắp không được đóng đúng cách	Mở nắp nồi ra và đóng lại đúng cách
	Mâm nhiệt hỏng	Liên hệ với TTBH
	Mạch nguồn hỏng	Liên hệ với TTBH