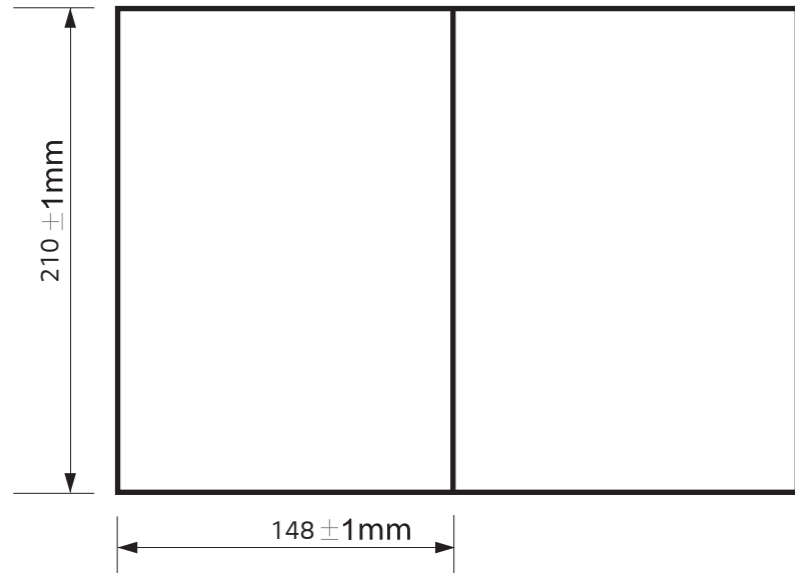


SEC. WORK	적용모델	재 질	인쇄방법	인쇄도수	PAGE	REMARK
				내 지		
98	A9K-ULTRA	모조지 80g OFFSET 인쇄	OFFSET 인쇄	1도	44, A5	A9S Vietnam



<< 주기 >>

1. 재질, 인쇄방법, 인쇄도수, 외곽치수등은 작업표에 준한다.
2. 인쇄내용, 문자크기 및 형상, 선의 굵기 등은 설계에서 제시된 도면에 준함.
3. 외곽치수는 절단후 치수임.
4. 양산전에 설계 한도를 득할 것.
5. 본 부품에 금지물질이 포함되지 않도록 하고, 상세내용은 LG(63)-A-5501-34 를 만족할 것.

<< NOTES >>

1. Material, printing and exterior size are refer to work tables.
2. Printing, text size and line are based on LG design drawing.
3. Exterior size on the drawing is cutting line.
4. Before product controlled by criteria sample.
5. The part should not contain prohibited substances(Pb,Cd,Hg,Cr+6,PBB, PBDE) and details should comply with LG standard of LG(63)-A-5501-34.

REV. NO. 기호	REVISION DESCRIPTION 변경 사항	REF. NO. 서명 번호	DATE 년/월/일	PREPARED 서명자	APPROVED 승인자

PDF ILLUSTRATOR DR COMPLETED 도면 DR 완료 완료일 :

TRIG.	UNIT	mm	SCALE	1/1
MODELING	DESIGNED	REVIEWED	CHECKED	APPROVED
	P.T.Van 21.11.12		N.T.Anh 21.11.12	N.T.Anh 21.11.12
LG 전자 (주) LG Electronics Inc.			RELATED DWG.	DWG. No.

MANUAL, OWNER'S
A9S Vietnam 1/1
MFL69883698



HƯỚNG DẪN SỬ DỤNG

MÁY HÚT BỤI



Trước khi bắt đầu lắp đặt, hãy đọc kỹ những hướng dẫn này. Điều này sẽ đơn giản hoá quá trình lắp đặt và đảm bảo sản phẩm được lắp đặt đúng cách và an toàn. Để hướng dẫn này ở gần sản phẩm sau khi lắp đặt để sau này tham khảo. Sạc đầy pin trước khi sử dụng lần đầu tiên.

TIẾNG VIỆT

A9K-ULTRA



MFL69883698
Rev.00_111121

www.lg.com

Copyright © 2021 LG Electronics Inc. All Rights Reserved.

MỤC LỤC

Hướng dẫn này có thể có các hình ảnh hoặc nội dung khác với kiểu máy mà bạn đã mua.

Hướng dẫn sử dụng này có thể được thay đổi bởi nhà sản xuất.

HƯỚNG DẪN AN TOÀN

ĐỌC TẤT CẢ HƯỚNG DẪN TRƯỚC KHI SỬ DỤNG.....	3
CẢNH BÁO.....	3
THẬN TRỌNG.....	10

LẮP ĐẶT

Tổng quan sản phẩm.....	12
Lắp đặt trạm sạc.....	16
Cất phụ kiện.....	18

VẬN HÀNH

Khởi động.....	20
Sạc pin.....	21
Sử dụng miệng lau sàn.....	22
Sử dụng miệng hút và các dụng cụ.....	26

CHỨC NĂNG THÔNG MINH

Sử dụng Ứng dụng LG ThinQ.....	29
Chức năng Chẩn đoán thông minh.....	31

BẢO TRÌ

Vệ sinh thiết bị.....	32
Vệ sinh miệng hút.....	35

XỬ LÝ SỰ CỐ


Trước khi gọi điện cho Trung tâm Dịch vụ.....	39
---	----

HƯỚNG DẪN AN TOÀN

ĐỌC TẤT CẢ HƯỚNG DẪN TRƯỚC KHI SỬ DỤNG

Các hướng dẫn an toàn sau đây nhằm ngăn chặn những rủi ro hoặc hư hỏng không thể lường trước do vận hành thiết bị không an toàn hoặc không đúng cách. Nội dung hướng dẫn được chia thành hai phần 'CẢNH BÁO' và 'THẬN TRỌNG' như mô tả dưới đây.

Thông điệp về an toàn

 Biểu tượng này được hiển thị để cho biết các vấn đề và thao tác vận hành có thể gây ra rủi ro. Hãy đọc kỹ phần có biểu tượng này và thực hiện theo các hướng dẫn để tránh rủi ro.

 **CẢNH BÁO**

Biểu tượng này cho biết nếu không thực hiện theo các hướng dẫn có thể gây ra thương tích nghiêm trọng hoặc tử vong.

 **THẬN TRỌNG**

Biểu tượng này cho biết nếu không thực hiện theo các hướng dẫn có thể gây ra thương tích nhẹ hoặc hư hỏng sản phẩm.

CẢNH BÁO

CẢNH BÁO

- Để giảm rủi ro cháy, nổ, tử vong, điện giật, thương tích hoặc bỏng ở người khi sử dụng sản phẩm này, hãy thực hiện theo các biện pháp phòng ngừa cơ bản, bao gồm các điều sau:

An toàn kỹ thuật

- Thiết bị này không nhằm dành cho những người (bao gồm trẻ em) có năng lực thể chất, giác quan hoặc tinh thần bị suy giảm, hoặc thiếu kinh nghiệm và kiến thức sử dụng nếu họ không có sự giám sát hoặc hướng dẫn liên quan đến việc sử dụng thiết bị từ người chịu trách

4 HƯỚNG DẪN AN TOÀN

nhệm về sự an toàn của họ. Trẻ em cần phải được giám sát để đảm bảo rằng các bé không chơi đùa với thiết bị.

- Không cho phép sử dụng thiết bị như đồ chơi. Cần để ý kỹ khi để trẻ em sử dụng hoặc sử dụng gần trẻ em.
- Không cho phép trẻ nghịch hay bám vào thiết bị.
- Không sử dụng thiết bị khi dây điện hoặc phích cắm bị hỏng. Phải thay dây. Nếu thiết bị không hoạt động bình thường, bị rơi, bị hỏng, để ngoài trời hoặc bị rơi vào nước, hãy trả thiết bị về trung tâm dịch vụ của LG Electronics.
- Không kéo hoặc xách bằng dây, sử dụng dây làm tay cầm, đóng cửa bằng dây hoặc kéo dây xung quanh các cạnh hoặc góc sắc nhọn. Không chạy thiết bị đè lên dây. Giữ dây tránh xa các bề mặt bị làm nóng.
- Không rút phích cắm bằng cách kéo dây. Để rút phích cắm, hãy nắm vào phích cắm, không nắm vào dây.
- Đặt dây của các thiết bị khác ra khỏi khu vực cần vệ sinh.

Pin

- Tuyệt đối không sử dụng pin, bộ điều hợp và trạm sạc của các thiết bị khác cho thiết bị này. Chỉ sử dụng pin và trạm sạc do LG Electronics cung cấp.
- Tuyệt đối không sử dụng pin, bộ điều hợp và trạm sạc của thiết bị này cho các thiết bị khác.
- Rút dây điện và tháo pin nếu không sử dụng thiết bị trong một thời gian dài.
- Không sử dụng pin đã bị thay đổi hoặc bị hỏng.
- Không tháo rời, tháo pin hoặc khiến pin bị chập mạch.
- Khi thải bỏ pin hoặc thiết bị, hãy tháo pin ra khỏi thiết bị và thải bỏ pin một cách an toàn.
- Thay bộ pin được chỉ định cụ thể khi bộ pin không thể sạc được nữa.
- Tham khảo hướng dẫn phần **Sạc pin** để biết phương pháp thay pin.
- Khi thải bỏ thiết bị này, hãy tuân theo các quy định về thải bỏ pin Li-ion có thể sạc lại.

- Tuân thủ toàn bộ quy định và quy tắc địa phương khi xử lý hoặc thải bỏ pin.
- Hãy ngăn chặn việc vô tình khởi động thiết bị. Đảm bảo công tắc ở vị trí tắt trước khi kết nối với bộ pin, nhắc hoặc mang thiết bị.
- Ngắt kết nối bộ pin khỏi thiết bị trước khi thực hiện điều chỉnh bất kỳ, thay đổi phụ kiện, vệ sinh, bảo dưỡng hoặc cất giữ thiết bị.
- Khi không sử dụng bộ pin, hãy để bộ pin tránh xa các vật kim loại khác, như kẹp giấy, đồng xu, chìa khóa, đinh, ốc vít hoặc các vật kim loại nhỏ khác, có thể tạo kết nối từ thiết bị đầu cuối này tới thiết bị đầu cuối khác.
- Trong điều kiện quá tải, pin có thể bị gỉ chất lỏng. Nếu điều này xảy ra, hãy tránh tiếp xúc. Nếu vô tình tiếp xúc, hãy rửa sạch bằng nước. Nếu chất lỏng tiếp xúc với mắt, hãy tìm thêm trợ giúp y tế.
- Nếu thiết bị được cất giữ và không sử dụng trong một thời gian dài thì nên tháo pin ra.
- Phải tắt thiết bị này trước khi tháo pin.
- Khi lắp pin vào thân sản phẩm, hãy lắp pin chặt hẳn cho đến khi phát ra tiếng cách.

Thông số kỹ thuật của pin

- Thiết bị được cung cấp một hoặc hai pin, số lượng pin thay đổi tùy thuộc vào kiểu máy được mua.
 - **Tên kiểu máy:** EAC63382208
 - **Loại:** Pin Li-ion có thể sạc lại
 - **Công suất định mức:** 25,9 V_{nom}, 2400 mAh

Lắp đặt

- Để tránh điện giật hoặc hỏa hoạn, không lắp đặt, sạc hoặc cất thiết bị ở nơi có thể tiếp xúc với nước, mưa hoặc độ ẩm cao.
- Lắp đặt, sạc và cất thiết bị ở nơi thông thoáng.
- Tránh vận hành thiết bị ở những nơi có nguy cơ rò rỉ khí dễ cháy, dầu công nghiệp hoặc bụi kim loại.

6 HƯỚNG DẪN AN TOÀN

- Không cất giữ hay lắp đặt thiết bị, dây điện hay phích cắm gần các thiết bị sinh nhiệt hay ngọn lửa trần.
- Lắp đặt trạm sạc trên bề mặt chắc chắn, bằng phẳng.
- Để tránh bị lật, việc lắp đặt ở chế độ dựng trên sàn phải được neo vào tường bằng cách sử dụng vít neo đứng, khối neo và băng dính hai mặt được cung cấp.
- Khi lắp đặt ở chế độ gắn tường, trạm sạc phải được cố định chặt vào tường bằng cách sử dụng các vít neo tường được cung cấp.
- Chỉ sử dụng vít neo khi gắn vào bê tông hoặc các bề mặt rắn tương tự.
- Tuyệt đối không khoan vào tường mà không kiểm tra trước để đảm bảo khu vực phía sau tường không có ống dẫn điện, hệ thống ống nước, lỗ thông hơi hoặc dây cáp.
- Không sử dụng hay cất thiết bị ở nhiệt độ dưới 5 °C hoặc trên 38 °C.
- Không cất hay lắp đặt thiết bị ở nơi thiết bị tiếp xúc với nhiệt độ dưới mức đóng băng hay tiếp xúc với các điều kiện thời tiết ngoài trời.
- Khi lắp đặt hay di chuyển thiết bị, hãy cẩn thận để không gập, đè hoặc làm hỏng dây điện hay phích cắm.

Vận hành

- Đọc toàn bộ hướng dẫn trước khi sử dụng thiết bị và cất giữ hướng dẫn này.
- Chỉ sử dụng theo đúng mô tả trong tài liệu hướng dẫn này. Chỉ sử dụng đồ đi kèm được khuyến nghị của nhà sản xuất.
- Thiết bị này chỉ được thiết kế để sử dụng trong nhà thông thường. Không được sử dụng thiết bị cho bất kỳ ứng dụng phi dân dụng, thương mại hoặc công nghiệp nào.
- Chỉ nên sử dụng sản phẩm này với ổ cắm 100 - 240 V ~ 50/60 Hz, 0,8 A. Đảm bảo kiểm tra các thông số kỹ thuật nguồn điện của nơi định sử dụng thiết bị.
- Không xử lý dây điện, phích cắm hoặc bảng điều khiển bằng tay ướt.
- Lau sạch hơi ẩm hoặc bụi trên dây điện hay phích cắm bằng vải khô.
- Tuyệt đối không tìm cách vận hành thiết bị nếu thiết bị hư hỏng, trực tiếp, bị tháo rời một phần hoặc thiếu hay gãy các bộ phận, kể cả dây

điện hoặc phích cắm bị hỏng. Hãy mang thiết bị đến trung tâm bảo hành hoặc đại lý được ủy quyền của LG Electronics để được hỗ trợ.

- Không tác dụng lực quá mạnh lên dây điện để làm cong dây hoặc đặt dưới vật nặng vì sẽ làm hỏng dây.
- Không sử dụng bộ điều hợp nhiều ổ cắm với thiết bị này. Đảm bảo sử dụng ổ cắm điện có khả năng chịu đựng 10 A.
- Không cắm thiết bị vào ổ cắm đã hỏng hay bị lỏng.
- Đảm bảo rút dây điện khi không sử dụng thiết bị trong một thời gian dài.
- Không làm hỏng, thay đổi, uốn cong quá mức, xoắn, kéo, gập hoặc làm nóng dây điện.
- Trước khi sử dụng thiết bị, hãy loại bỏ toàn bộ dây điện hoặc dây trên sàn.
- Tránh dùng (các) ngón tay chạm vào các ngạnh của phích cắm điện khi rút dây điện.
- Không phủ thảm lau hay thảm trải sàn lên dây điện.
- Ấn chặt phích cắm điện vào ổ cắm trên tường để không bị lỏng.
- Nếu sản phẩm bị ngập nước, hãy liên hệ với trung tâm dịch vụ hoặc đại lý của LG Electronics để được hướng dẫn trước khi tiếp tục sử dụng.
- Nếu sản phẩm gây tiếng ồn lạ hoặc phát ra mùi hoặc khói, hãy ngừng sử dụng và liên hệ với trung tâm thông tin khách hàng của LG Electronics.
- Chỉ kỹ thuật viên hoặc nhân viên dịch vụ có đủ trình độ chuyên môn của LG Electronics mới có thể tháo, sửa chữa hoặc thay đổi thiết bị.
- Tuyệt đối không cho vật kim loại sắc nhọn như ghim, đinh hoặc dao vào lỗ hoặc khe hở trên thiết bị hoặc trạm sạc.
- Không hút chất lỏng bằng thiết bị này. Đảm bảo không có nước, đồ uống hoặc chất tẩy rửa lọt vào bên trong thiết bị hoặc trạm sạc.
- Không để thiết bị quét lên lưỡi dao, đinh ghim, mùn cưa, vật sắc nhọn hay tro nóng hoặc lạnh.
- Không để trẻ em sử dụng thiết bị.

8 HƯỚNG DẪN AN TOÀN

- Không để trẻ em hay vật nuôi đến gần thiết bị khi đang sử dụng, sạc hay cất giữ.
- Không cho đầu hút bụi hoặc dụng cụ vào miệng.
- Để quần áo, tóc, ngón tay và các bộ phận cơ thể khác tránh xa các khe hở và bộ phận chuyển động.
- Không vận hành thiết bị khi đầu hút hoặc đầu ra của thiết bị bị tắc.
- Không sử dụng thiết bị khi chưa lắp thùng chứa bụi và bộ lọc.
- Không sử dụng trong không gian kín có hơi từ chất pha loãng sơn, chất chống mốc, bụi dễ cháy hay các vật liệu dễ nổ hoặc độc hại khác.
- Không chạm vào các cực sạc trên thiết bị hoặc trạm sạc hay chèn một vật nhiễm điện vào bên trong thiết bị hoặc trạm sạc.
- Luôn cất thiết bị trên trạm sạc dựng trên sàn hoặc gắn tường khi không sử dụng.
- Không dựa thiết bị vào tường, ghế hoặc bàn.
- Nếu cầu dao nối đất bị vấp khi đặt sản phẩm trên trạm sạc, hãy ngay lập tức lấy thiết bị ra khỏi trạm sạc. Liên hệ với trung tâm dịch vụ khách hàng của LG Electronics.
- Cẩn thận hơn khi vệ sinh cầu thang.
- Không sử dụng hoặc cất giữ thiết bị sinh nhiệt hay vật dễ cháy (ete, benzen, cồn, hóa chất, thuốc xịt dễ cháy, thuốc diệt côn trùng, chất làm sạch không khí hoặc mỹ phẩm) gần thiết bị.
- Không tìm cách làm sạch chất lỏng (nước, đồ uống), chất có mùi (kẹo, xô cô la, phân vật nuôi), các vật kim loại (lưỡi dao, ghim), chất dễ cháy, đốt/hút thuốc (thuốc lá, diêm hoặc tro nóng), chất hoạt động bề mặt hoặc mảnh thủy tinh bằng thiết bị này.
- Trong trường hợp bị rò rỉ khí (khí tự nhiên, khí propan, v.v.), không được vận hành thiết bị này hoặc bất kỳ thiết bị nào khác. Mở cửa sổ hoặc cửa ra vào để lập tức thông gió cho khu vực.
- Không giữ ngược trạm sạc khi có pin trong trạm sạc.
- Không để thiết bị, và đặc biệt là pin, tiếp xúc với nhiệt, thiết bị sinh nhiệt hay ánh nắng trực tiếp.
- Không để thiết bị hoặc pin của thiết bị trong xe tiếp xúc với ánh nắng trực tiếp.

- Tuyệt đối không để nước, đồ uống hay chất tẩy rửa bất kỳ lọt vào trong pin.
- Không tác động vật lý lên pin.

Bảo trì

- Đảm bảo rút dây điện khi vệ sinh hay bảo trì trạm sạc.
- Không rửa lỗ hút vào hay thùng chứa bụi bằng nước hay chất tẩy rửa.
- Không sử dụng chất tẩy rửa, chất đánh bóng hoặc chất làm sạch không khí để vệ sinh thùng chứa bụi.
- Không sử dụng hay xịt chất dễ cháy (xăng hoặc chất pha loãng) hay các chất có hoạt tính bề mặt (chất tẩy rửa hoặc xà phòng tắm) lên thiết bị.
- Rửa tay sau khi xử lý miệng hút. Các miệng hút có chứa sợi carbon và việc tiếp xúc có thể gây kích ứng da nhẹ.

Thải bỏ

- Để vật liệu đóng gói xa tầm tay trẻ em. Vật liệu đóng gói có thể gây nguy cơ ngạt thở cho trẻ.
- Tiêu hủy thùng carton, túi nhựa và các vật liệu đóng gói khác sau khi thiết bị được mở ra. Trẻ em có thể dùng chúng để chơi. Các thùng carton được phủ thảm, khăn trải giường hoặc tấm nhựa có thể trở thành các khoang kín.
- Thải bỏ thiết bị này theo luật và quy định của địa phương, tiểu bang và khu vực.
- Liên hệ với hội đồng thành phố địa phương hoặc cơ quan chính phủ liên quan trước khi thải bỏ thiết bị này.

Đầu lau nhà

- Không hút các vật sắc nhọn (mảnh thủy tinh, dây điện, lưỡi dao, ghim, v.v.) khi gắn miệng lau sàn. Khi vệ sinh miếng lau sau khi lau, bạn có thể bị thương do một vật sắc nhọn gắn vào cây lau.

10 HƯỚNG DẪN AN TOÀN

THẬN TRỌNG

⚠ THẬN TRỌNG

- Để giảm rủi ro thương tích ở người, trực trực hoặc hư hỏng sản phẩm hay tài sản khi sử dụng thiết bị, hãy tuân thủ các biện pháp phòng ngừa an toàn cơ bản, bao gồm các điều sau:

Vận hành

- Thiết bị này được tích hợp thiết bị an toàn để tránh hư hỏng do bị nóng quá mức. Nếu thiết bị bị nóng quá mức sau khi sử dụng quá lâu, thiết bị có thể tự động tắt. Nếu điều này xảy ra, hãy để thiết bị ở nơi mát, thông thoáng trong khoảng một tiếng trước khi bật nguồn trở lại.
- Không để sản phẩm bị va chạm mạnh hay bị rơi.
- Không lắp bộ lọc còn ướt hay ẩm.
- Luôn sử dụng vải mềm để vệ sinh thiết bị. Không vệ sinh sản phẩm bằng dung môi dễ bay hơi hoặc dung môi hữu cơ (chất pha loãng hoặc axeton).
- Không vệ sinh một chỗ liên tục trong một thời gian dài. Điều này có thể làm hỏng bề mặt thảm trải sàn hoặc sàn.
- Để ngón tay tránh xa các điểm kẹp khi lắp ráp thiết bị hoặc trạm sạc.
- Không sử dụng băng dính hai mặt để neo trạm sạc lên giấy dán tường. Sử dụng các vít được cung cấp để neo trạm sạc. Trọng lượng của trạm sạc và thiết bị có thể làm hỏng giấy.
- Không tác dụng lực hoặc bất kỳ tác động nào lên Bộ lọc lưới kiểu xoáy.
- Không tháo pin trong quá trình vận hành.

Đầu lau nhà

- Không sử dụng miệng lau sàn cho bất kỳ mục đích nào (ví dụ như làm bóng xe hơi, lau cửa sổ) ngoài việc lau sàn trong nhà.
- Không sử dụng miệng lau sàn để hút chất lỏng (nước, đồ uống).
- Luôn gắn miếng lau khi sử dụng miệng lau sàn.

- Không vệ sinh sàn nổi có tráng phủ, thô ráp hoặc tinh xảo và thảm trải sàn bằng miếng lau sàn.
- Không sử dụng miếng lau sàn để vệ sinh một chỗ liên tục trong một thời gian dài. Việc phun nước ở miếng lau sàn có thể khiến nước lọt vào đầu hút bụi và làm hỏng thiết bị.
- Không giẫm lên miếng lau sàn.
- Sàn ướt có thể gây nguy cơ trơn trượt. Hãy để sàn khô hẳn trước khi cho phép bất kỳ ai đi lại trên sàn.
- Không cất giữ thiết bị có gắn bình chứa đầy nước vào miếng lau sàn.

12 LẮP ĐẶT

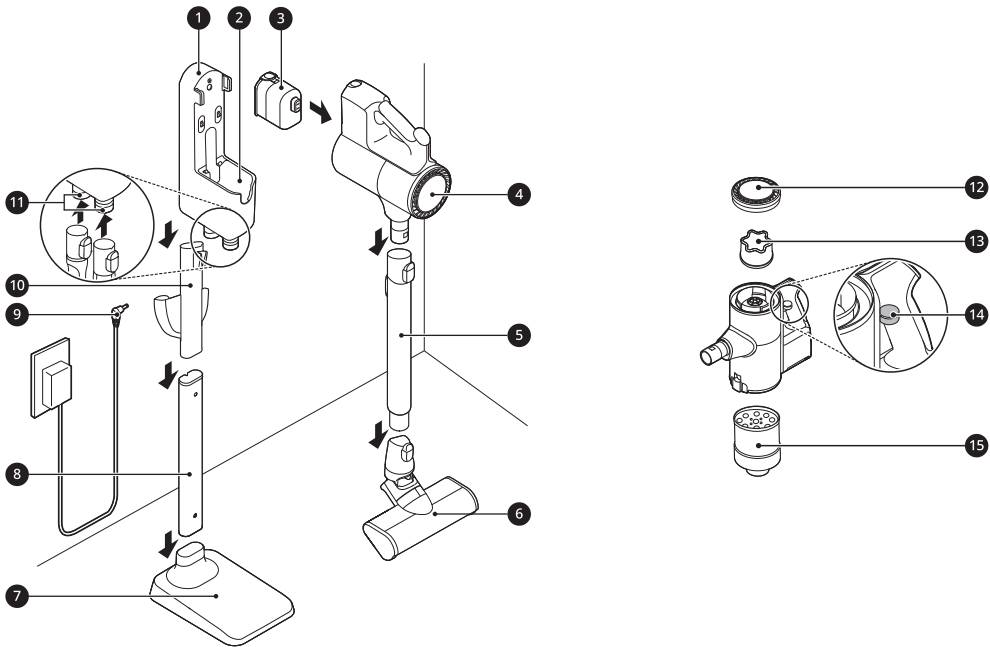
LẮP ĐẶT

Tổng quan sản phẩm

Hình ảnh trong tài liệu hướng dẫn sử dụng này có thể khác so với các bộ phận và phụ kiện thực tế. Nhà sản xuất có thể thay đổi các bộ phận và phụ kiện giúp cải thiện sản phẩm mà không cần báo trước.

Mặt trước

*1 Tính năng này chỉ có ở một số mẫu máy.

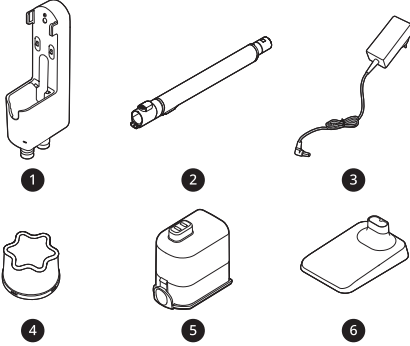


- | | |
|------------------------|----------------------|
| ❶ Trạm sạc | ❶❶ Ống treo phụ kiện |
| ❷ Trạm sạc dự phòng | ❶❷ Bộ lọc khí |
| ❸ Pin (Pin đôi*1) | ❶❸ Túi lọc khí |
| ❹ Thân máy | ❶❹ Lẫy gạt bụi |
| ❺ Ống nối dài | ❶❺ Bộ lọc lọc xoáy |
| ❻ Đầu hút bụi | |
| ❼ Chân đế trạm sạc | |
| ❽ Thanh trạm sạc | |
| ❾ Dây sạc | |
| ❿ Hộp chứa đầu lau sàn | |

Phụ kiện

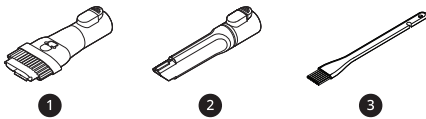
*1 Phụ kiện này chỉ có ở một số mẫu máy.

Phụ kiện đi kèm



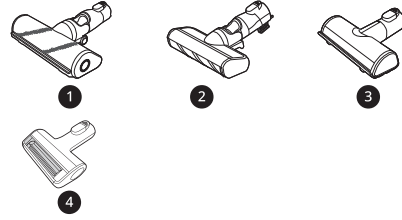
- 1 Trạm sạc
- 2 Ống nối dài
- 3 Dây sạc
- 4 Túi lọc khí
- 5 Pin (Pin đôi)*1
- 6 Chân đế trạm sạc*1
- 7 Thanh trạm sạc*1

Phụ kiện cơ bản



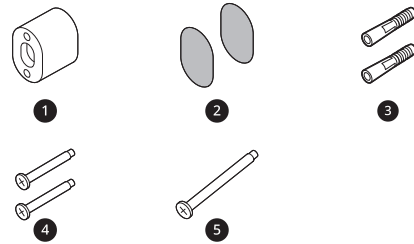
- 1 Đầu hút tích hợp
- 2 Dụng cụ dùng cho các khe
- 3 Chổi quét

Đầu hút bụi



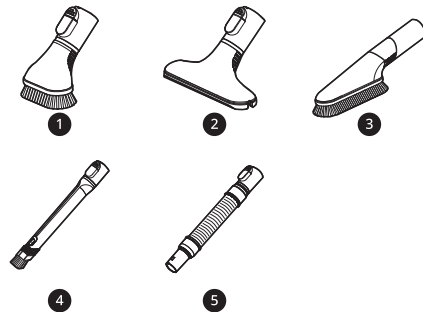
- 1 Đầu hút thảm*1
- 2 Đầu hút sàn mảnh*1
- 3 Đầu hút chân ga*1
- 4 Đầu hút lông thú nuôi*1

Bộ lắp đặt



- 1 Khối neo tường*1
- 2 Băng dính hai mặt*1
- 3 Neo dành cho vách thạch cao*1
- 4 Vít neo tường*1
- 5 Vít neo đứng*1

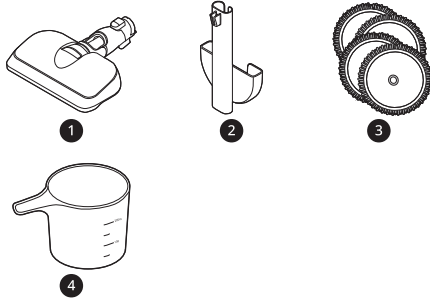
Dụng cụ



14 LẮP ĐẶT

- ❶ Đầu hút/chà vết bẩn*¹
- ❷ Đầu hút làm sạch vải*¹
- ❸ Đầu hút chổi mềm*¹
- ❹ Đầu hút khe linh hoạt*¹
- ❺ Vòi nối*¹

Bộ lau sàn



- ❶ Đầu lau nhà*¹
- ❷ Hộp chứa đầu lau sàn và miếng lau*¹
- ❸ Miếng lau sàn nhà*¹
- ❹ Cốc đo*¹

LƯU Ý

- Miếng lau, pin, bộ lọc khí và túi lọc khí cuối cùng sẽ cần thay thế. Hãy liên hệ với trung tâm dịch vụ khách hàng của LG Electronics.

Thông số kỹ thuật


Thiết bị

Mẫu máy	A9K-ULTRA	
Kích thước (Chiều rộng x Độ dày x Chiều cao)	260 mm X 270 mm X 1120 mm	
Trọng lượng	Khoảng 2,6 kg	
Tiêu thụ điện năng	370 W ở Chế độ Turbo (Tối đa 590 W) 120 W ở Chế độ Nguồn 68 W ở Chế độ Bình thường	
Thời gian chạy của pin (Sử dụng hai pin)	Sử dụng có miệng hút*¹ Lên đến 12 phút ở Chế độ Turbo Lên đến 40 phút ở Chế độ Nguồn Lên đến 80 phút ở Chế độ Bình thường	Sử dụng có dụng cụ Lên đến 14 phút ở Chế độ Turbo Lên đến 60 phút ở Chế độ Nguồn Lên đến 120 phút ở Chế độ Bình thường
Thời gian chạy của pin (Sử dụng một pin)	Sử dụng có miệng hút*¹ Lên đến 6 phút ở Chế độ Turbo Lên đến 20 phút ở Chế độ Nguồn Lên đến 40 phút ở Chế độ Bình thường	Sử dụng có dụng cụ Lên đến 7 phút ở Chế độ Turbo Lên đến 30 phút ở Chế độ Nguồn Lên đến 60 phút ở Chế độ Bình thường

- Kích thước được cung cấp đối với thân sản phẩm, ống nối và vòi phun đã lắp ráp.
- Lực hút là lực hút trung bình theo tiêu chuẩn IEC 62885-2, 5.8 được thử nghiệm bởi phòng thí nghiệm thử nghiệm độc lập. Dữ liệu được đo riêng lẻ sẽ khác với kết quả thử nghiệm trong phòng thí nghiệm.
- Thời gian chạy của pin là kết quả của việc sử dụng pin đã được sạc đầy theo tiêu chuẩn thử nghiệm của LG Electronics. Kết quả có thể khác nhau tùy thuộc vào môi trường sử dụng thực tế và thời gian sử dụng.

*1 Miệng hút có động cơ truyền động trực tiếp quay trực tiếp đầu vệ sinh miệng hút.

Bộ điều hợp bộ sạc

Mẫu máy	ADC-30FMG-30 29430EPG
Đầu vào	100 V - 240 V~, 50/60 Hz, 0,8 A
Đầu ra	DC 29,4 V $\overline{=}$, 1,0 A
	Chỉ sử dụng trong nhà

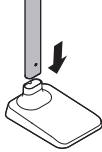
16 LẮP ĐẶT

Lắp đặt trạm sạc

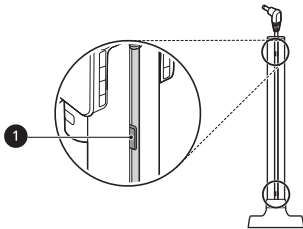
Lắp đặt tự đứng

Hãy làm theo các bước sau để lắp đặt trạm sạc trên sàn cứng và bằng phẳng.

- Đặt giá đỡ sàn trên sàn cứng và bằng phẳng và lắp ráp ống đứng trên sàn.

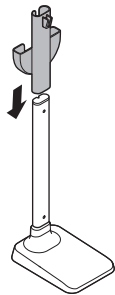


- Kẹp gọn dây điện vào bộ giữ dây ❶ ở phía sau ống đứng trên sàn.

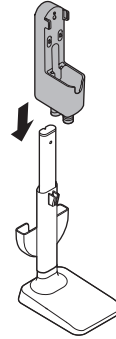


- Trượt ngăn chứa miệng hút có thể tháo rời lên ống đứng trên sàn.

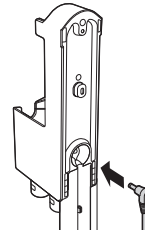
- Đảm bảo không làm gập hoặc làm rối dây điện phía sau ngăn chứa miếng lau.



- Lắp ráp trạm sạc vào đầu ống đứng trên sàn.

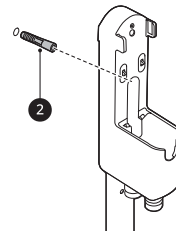


- Kết nối bộ điều hợp nguồn với cổng phía sau trạm sạc.

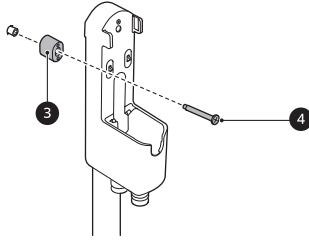


- Khoan một lỗ trên tường và gắn neo dành cho vách thạch cao ❷ nếu cần.

- Trước khi khoan, hãy đảm bảo không có đường ống hoặc dây điện bên trong tường tại vị trí mong muốn.
- Đối với neo dành cho vách thạch cao: sử dụng mũi khoan 1/4 " (6,5 mm)
- Đối với bê tông hoặc đinh tường: sử dụng mũi khoan 1/8 " (3 mm)
- Nếu bắt vít vào vách thạch cao, hãy sử dụng neo dành cho vách thạch cao.



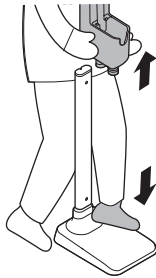
- 7** Chính khối neo tường **3** của trạm sạc và cố định trạm sạc vào tường bằng cách siết chặt hết mức vít neo **4**.



- 8** Cắm dây điện vào ổ cắm điện.

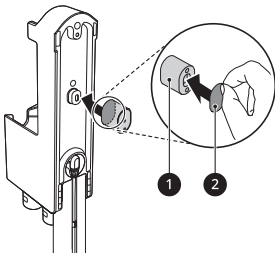
LƯU Ý

- Có thể tháo trạm sạc khi cần thiết. Để tháo trạm sạc, hãy giữ cố định để dựng trên sàn và kéo phần trên trạm sạc.



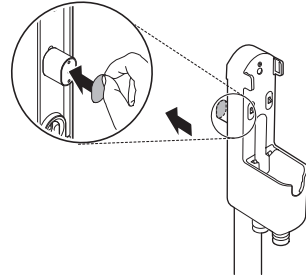
Dùng băng dính hai mặt để cố định thiết bị

- 1** Dùng băng dính hai mặt **1** để gắn khối neo tường **2** với trạm sạc.
- Tháo phần chính giữa của băng dính hai mặt trước khi gắn băng dính vào khối neo tường.



- 2** Gắn miếng băng dính hai mặt thứ hai vào mặt còn lại của khối neo tường để cố định khối neo vào tường.

- Không dùng băng dính hai mặt lên giấy dán tường.



TIẾNG VIỆT

Lắp đặt gắn tường

Khi lắp đặt gắn tường, trạm sạc phải được gắn chặt vào tường bằng cách sử dụng các vít neo tường (ngắn) được cung cấp.

- Không thể gắn ngăn chứa miệng hút có thể tháo rời vào trạm sạc khi lắp đặt gắn tường.

- 1** Kết nối bộ điều hợp nguồn với cổng phía sau trạm sạc.

- 2** Khoan 2 lỗ và chèn các neo dành cho vách thạch cao (nếu cần) cách sàn ít nhất 1 m và đủ gần để dễ dàng tiếp cận ổ cắm điện.

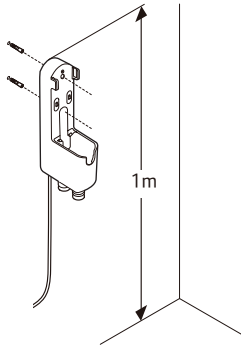
- Trước khi khoan, hãy đảm bảo không có đường ống hoặc dây điện bên trong tường tại vị trí mong muốn.

- Đối với neo dành cho vách thạch cao: sử dụng mũi khoan 6,5 mm

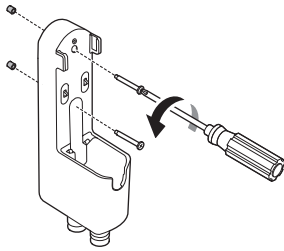
- Đối với bê tông hoặc đinh tường: sử dụng mũi khoan 3 mm

18 LẮP ĐẶT

- Nếu bắt vít vào vách thạch cao, hãy sử dụng neo dành cho vách thạch cao.



- 3 Gắn trạm sạc vào tường bằng các vít neo tường.



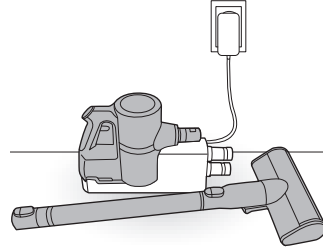
- 4 Cắm dây điện vào ổ cắm điện.

Lắp đặt gọn

Để an toàn và thuận tiện, hãy lắp đặt trạm sạc theo phương pháp lắp đặt tự đứng hoặc gắn tường. Nếu bạn chọn không lắp đặt trạm sạc, hãy đặt trạm sạc trên sàn bằng phẳng để sạc hoặc cất giữ.

- 1 Kết nối bộ điều hợp nguồn với cổng phía sau trạm sạc.
- 2 Đặt trạm sạc trên sàn cứng và bằng phẳng.

- 3 Tháo ống nối và miệng hút khỏi thân sản phẩm trước khi sạc hoặc cất thiết bị.



- 4 Cắm dây điện vào ổ cắm điện.

⚠ THẬN TRỌNG

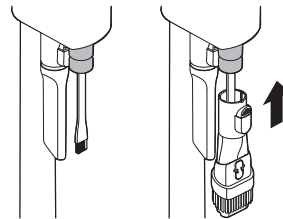
- Để thiết bị trên sàn bằng phẳng trong thời gian dài có gắn ống nối và miệng hút có thể làm hỏng thiết bị.

Cất phụ kiện

Cất dụng cụ

Cất các dụng cụ thường dùng như đầu hút tích hợp, dụng cụ dùng cho các khe và chổi quét ở phần đáy trạm sạc.

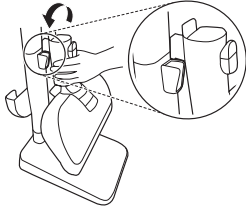
- Trượt chổi quét lên vào giá đỡ dụng cụ.
- Trượt đầu hút tích hợp qua chổi quét và lên giá đỡ dụng cụ.
- Để tháo dụng cụ, hãy nhấn nút nhả ở phía trước dụng cụ.



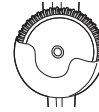
Cất giữ miệng hút

Khi không sử dụng miệng hút, hãy cất miệng hút vào ngăn chứa miệng hút có thể tháo rời tiện lợi để có thể tìm thấy dễ dàng.

- Giá đỡ cắt miệng hút phù hợp với **Miệng hút mạnh cho sàn cứng** hoặc **Miệng hút bụi giường nệm**.



- Bảo quản miếng lau hoàn toàn ở trạng thái khô ráo. Nếu không, nó có thể dẫn đến mùi khó chịu.

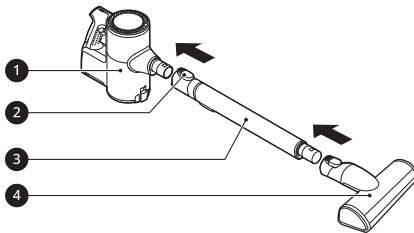


TIẾNG VIỆT

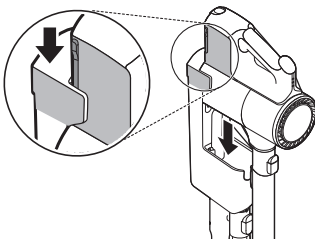
Lắp ráp thiết bị

Hãy làm theo các bước sau để lắp ráp an toàn thiết bị.

- 1 Gắn chặt ống nối dài ③, đầu hút bụi ④ hoặc dụng cụ vào thân máy ①.
 - Để tháo ống nối dài, nhấn nút nhả ống nối dài ②.



- 2 Đặt thân máy lên trạm sạc.
 - Xem phần **Sạc pin** để biết hướng dẫn lắp đặt và sạc pin.



Cắt Miếng lau

Có thể cắt tối đa 2 miếng lau trong ngăn chứa miếng lau có thể tháo rời.

20 VẬN HÀNH

VẬN HÀNH

Khởi động

Trước khi sử dụng thiết bị

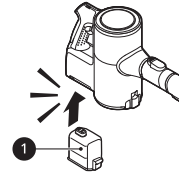
- Hãy đỡ phần đáy thiết bị khi vệ sinh bề mặt được nâng lên.
- Để tránh trầy xước sàn được đánh bóng, hãy giữ cho các dụng cụ, bàn chải và con lăn của miệng hút không dính tóc, lông, sạn, cát hoặc các vật mài mòn.
- Đảm bảo bộ lọc khí thải hoặc bộ lọc sơ được lắp ráp đúng cách trước khi sử dụng thiết bị.
- Đóng nắp thùng chứa bụi đúng cách trước khi sử dụng thiết bị. Nếu để hở nắp thùng chứa bụi thì lực hút có thể yếu đi, ảnh hưởng đến hiệu quả làm sạch.
- Cất thiết bị trong trạm sạc hoặc đặt trên sàn khi không sử dụng. Dựa thiết bị vào tường hay ghế có thể làm hỏng sản phẩm hoặc gây thương tích cá nhân nếu thiết bị bị đổ.
- Các điều kiện môi trường như nhiệt độ và độ ẩm có thể làm tích tụ tĩnh điện trên thiết bị. Vui lòng liên hệ với trung tâm thông tin khách hàng của LG Electronics nếu sự cố vẫn tiếp diễn.
- Đảm bảo loại bỏ dị vật bất kỳ như tóc hay tất dài trước khi sử dụng thiết bị. Bất kỳ dị vật nào trên lỗ hút vào hoặc ống nối sẽ khiến thiết bị không thể hoạt động bình thường
- Hãy sử dụng sản phẩm ở nhiệt độ phòng bình thường do thời gian chạy của pin có thể giảm sút nghiêm trọng nếu sử dụng sản phẩm ở nhiệt độ phòng thấp hơn 5 °C hoặc cao hơn 38 °C trong một thời gian dài.
- Thời gian chạy của pin phụ thuộc vào loại bề mặt và lực hút.
- Thực hiện theo khuyến nghị của nhà sản xuất khi vệ sinh sàn, thảm trải sàn và thảm lau.
- Tham khảo phần **Thông số kỹ thuật** để biết chi tiết về thời gian chạy của pin.

Lắp phụ kiện đi kèm

Có thể gắn các miệng hút và dụng cụ vào thân sản phẩm hoặc phần cuối của ống nối.

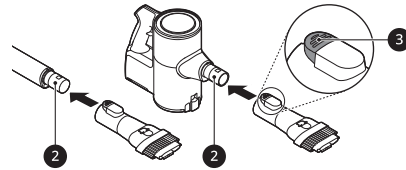
- 1 Lắp pin đã sạc đầy ❶ vào khoang dưới cùng của tay cầm trên thân sản phẩm và đẩy pin cho đến khi phát ra tiếng cách.

- Nếu không được lắp đúng cách, pin có thể rơi ra, khiến sản phẩm bị trục trặc hoặc gây thương tích cá nhân.



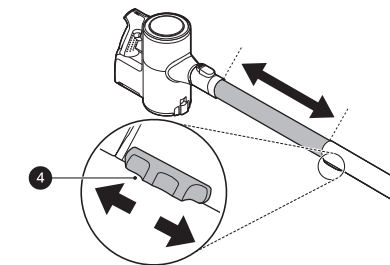
- 2 Gắn các miệng hút, dụng cụ hoặc ống nối bằng cách trượt chúng vào đầu vào ❷ trên thân sản phẩm cho đến khi chúng khớp vào vị trí. Các miệng hút và dụng cụ cũng có thể được gắn vào phần cuối của ống nối ❷.

- Tháo phụ kiện bằng cách nhấn nút nhỏ ❸.



- 3 Điều chỉnh ống nối bằng cách nhấn nút điều chỉnh độ dài ❹ ở phía sau của ống và trượt cho đến khi khớp vào vị trí ở độ dài mong muốn.

- Ống nối mở rộng theo bốn bước.

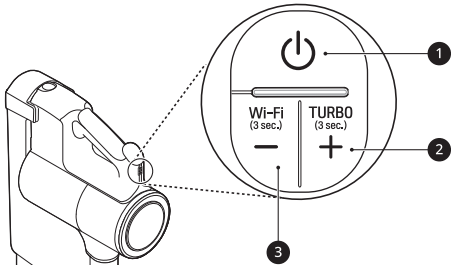


- 4 Nhấn nút **Nguồn** để bật chế độ **Bình thường**.

- Nhấn lại nút **Nguồn** để tắt thiết bị.

Điều chỉnh lực hút

Điều chỉnh lực hút bằng cách sử dụng nút điều chỉnh lực hút trên tay cầm.



1 Nút Nguồn

- Nhấn nút **Nguồn** để bật hoặc tắt thiết bị.
- Nhấn nút **Nguồn** để bật chế độ **Bình thường**.

2 Nút tăng lực hút (+) / Chế độ Turbo

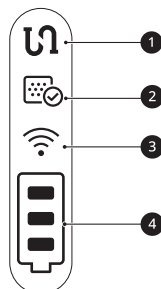
- Nhấn nút + để tăng lực hút. (**Bình thường** → **Nguồn** → **Turbo**)
- Nhấn giữ nút + trong hơn 3 giây để bật chế độ **Turbo** từ chế độ **Nguồn**.

3 Nút giảm lực hút (-) / Chế độ Wi-Fi

- Nhấn nút - để giảm lực hút. (**Turbo** → **Nguồn** → **Bình thường**)
- Nhấn giữ nút - trong 3 giây để bật Wi-Fi và kết nối thiết bị với ứng dụng **LG ThinQ**.

Màn hình

Tay cầm của thiết bị hiển thị các đèn báo vật thể bị tắc, cảnh báo vệ sinh bộ lọc, trạng thái kết nối thiết bị và lượng pin còn lại.



1 Đèn báo vật thể bị tắc

- Đèn báo này sáng lên khi bên trong thân máy, ống nối dài, lỗ hút, đầu hút bụi, bộ lọc khí, túi

lọc khí hoặc bộ lọc lọc xoáy bị dị vật làm tắc nghẽn.

- Nếu vẫn bị tắc, động cơ sẽ quay vòng và thiết bị sẽ tắt. Loại bỏ dị vật và vệ sinh bộ lọc khí, túi lọc khí và bộ lọc lọc xoáy theo các bước trong phần Loại bỏ dị vật.

2 Đèn cảnh báo chu kỳ vệ sinh bộ lọc

- Đèn báo này sáng lên khi sử dụng thiết bị trong một thời gian nhất định. Hãy vệ sinh bộ lọc khí, túi lọc khí và bộ lọc lọc xoáy nếu cần thiết.

3 Đèn báo Wi-Fi

- Đèn báo này nhấp nháy khi thiết bị đang kết nối với ứng dụng **LG ThinQ** hoặc mạng Wi-Fi trong gia đình và đèn báo này sáng lên khi kết nối xong.

4 Đèn báo mức pin

- Mức pin còn lại được hiển thị trong 3 giai đoạn theo lượng pin còn lại.
- Đèn báo mức pin sẽ nhấp nháy khi cần sạc pin.
- Khi sản phẩm đang sạc, các vạch trên đèn báo mức pin sẽ sáng lên để cho biết mức sạc.
- Khi pin được sạc đầy, 3 vạch sẽ vẫn sáng trên đèn báo mức pin.

Sạc pin

Trước khi sạc pin

- Đảm bảo dây sạc được kết nối với cả trạm sạc và ổ cắm điện.
- Sạc đầy pin đơn thường mất 4 tiếng. Sẽ mất gấp đôi thời gian để sạc cả pin chính và pin dự phòng.
- Sẽ không sạc được pin nếu nhiệt độ trong nhà dưới 5 °C. Chỉ sạc pin khi nhiệt độ trong nhà từ 5 °C đến 38 °C.
- Pin cuối cùng sẽ cần được thay thế. Do đặc tính của pin, thời gian chạy bị rút ngắn sau khi sử dụng thiết bị liên tục trong một thời gian dài.
- Vạch cuối cùng trên đèn báo pin bắt đầu nhấp nháy khi cần sạc lại pin. Sử dụng thiết bị với pin đã được sạc đầy.

22 VẬN HÀNH

- Để duy trì tuổi thọ pin trên các mẫu pin kép, hãy hoán đổi định kỳ vị trí của hai pin giữa thân máy chính và trạm sạc dự phòng.

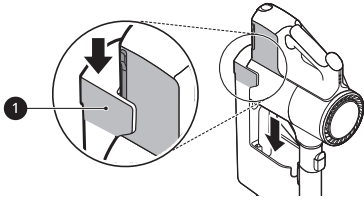
Sạc thân máy

Việc cài thiết bị trên trạm sạc sẽ tự động sạc lại pin.

- 1 Nhấn nút **Nguồn** để tắt thiết bị.

- 2 Đặt thân máy lên trạm sạc bằng cách chỉnh phần thân vào móc ❶ của trạm sạc.

- Đèn báo mức pin bắt đầu nhấp nháy và bắt đầu sạc pin.
- Nếu không nghe thấy tiếng bíp, hãy đặt lại thiết bị lên trạm sạc.



⚠ CẢNH BÁO

- Đảm bảo gắn chặt thân máy vào trạm sạc. Nếu thiết bị rơi khỏi trạm sạc thì có thể gây thương tích, hư hỏng tài sản hoặc làm hỏng sản phẩm.

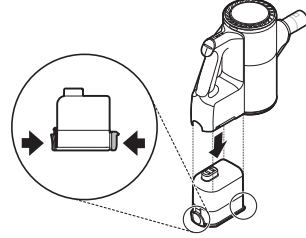
Sạc pin dự phòng

Có thể cất và sạc pin dự phòng ở đế của trạm sạc.

⚠ THẬN TRỌNG

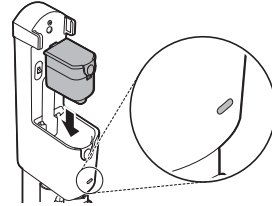
- Để ngón tay tránh xa các điểm kẹp khi tháo, lắp pin vào thân sản phẩm hoặc trạm sạc để tránh gây thương tích cá nhân.

- 1 Tháo pin đã cạn khỏi thân sản phẩm bằng cách nhấn vào nút nhả pin ở hai bên của pin và kéo.



- 2 Lắp pin đã cạn vào trạm sạc dự phòng.

- Pin sẽ chỉ vừa với hốc nếu được căn chỉnh đúng cách.
- Đèn báo sạc dự phòng nhấp nháy khi đang sạc.
- Đèn báo sạc dự phòng sáng lên khi sạc xong.



Sử dụng miếng lau sàn

Trước khi sử dụng miếng lau sàn

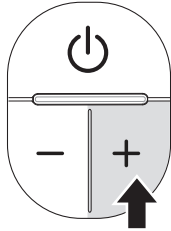
- Miếng lau chỉ xoay ở một tốc độ bất kể thân sản phẩm được cài đặt lực hút thế nào.
- Để tránh làm hỏng sản phẩm, tấm gắn giẻ lau sẽ tự động dừng nếu có dị vật mắc kẹt trong tấm gắn hoặc tấm gắn bị tác động mạnh. Hãy lập tức tắt thiết bị và loại bỏ dị vật hoặc vật cản trước khi tiếp tục sử dụng.
- Nếu bạn nghe thấy tiếng ồn khi đang lau thì miếng lau có thể đã rơi khỏi tấm gắn giẻ lau. Hãy lập tức tắt sản phẩm và gắn lại giẻ lau vào tấm gắn trước khi tiếp tục sử dụng.
- Không sử dụng miếng lau bị bẩn để vệ sinh sàn.
- Chỉ sử dụng miếng lau chính hãng của LG Electronics.

- Để sạch thùng chứa bụi và vệ sinh bộ lọc bụi mịn và bộ lọc sơ sau khi sử dụng miệng lau sàn.

Sử dụng miếng lau ướt

Nhấn nút **Nguồn**. Có thể sử dụng chế độ chỉ lau và không bật chức năng hút bụi.

- Nhấn nút **+** để bật chức năng hút bụi.



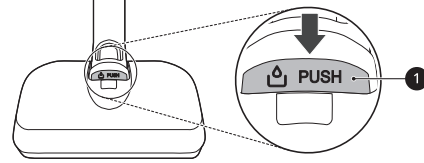
- Nhấn nút **-** một lần trong khi nhấn nút **+** một lần để tắt chức năng hút bụi.

⚠ THẬN TRỌNG

- Không lắp ráp hoặc tháo rời vòi phun khi thiết bị đang bật. Điều này có thể gây thương tích.
- Đặt nút điều chỉnh lượng nước ở vị trí **STOP (Dừng)** khi không sử dụng thiết bị trong một thời gian dài. Nếu không có thể làm hỏng sản phẩm.
- Không để thiết bị đứng trên sàn khi đang gắn các miếng lau ướt. Điều này có thể làm hỏng hoặc phồng sàn gỗ.
- Không sử dụng trên thảm PVC hoặc PU cho trẻ sơ sinh hoặc trẻ em. Ma sát có thể khiến động cơ bị nóng quá mức.
- Nếu sử dụng miệng lau sàn trong một thời gian dài và tắt chức năng hút, động cơ có thể bị nóng quá mức (thời gian sử dụng khuyến nghị: 80 phút). Khi động cơ quá nóng, chức năng ngăn ngừa tình trạng quá nóng sẽ được kích hoạt và thiết bị sẽ tự động tắt. Sử dụng thiết bị sau khi hạ nhiệt khoảng một giờ ở nơi mát mẻ, thông thoáng.

Đổ đầy bình chứa nước

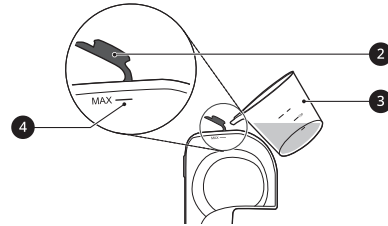
- 1 Nhấn nút **PUSH (Ấn)** để tháo bình chứa nước khỏi miệng lau sàn.



TIẾNG VIỆT

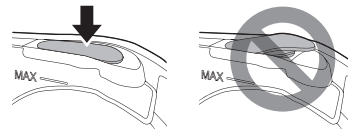
- 2 Mở nắp cho nước vào **2** ở bên hông của bình chứa nước và đổ nước đầy bình bằng cốc đo **3**.

- Chỉ mở một nắp cho nước vào để đổ đầy nước. Mở cả hai nắp có thể khiến nước bị tràn.
- Không đổ vào bình quá vạch **MAX 4**.
- Không cho chất lỏng không phải nước và nước nóng vào bình chứa nước.



- 3 Đóng chặt nắp cho nước vào.

- Nếu không đóng nắp cho nước vào đúng cách, nước có thể bị rò rỉ.

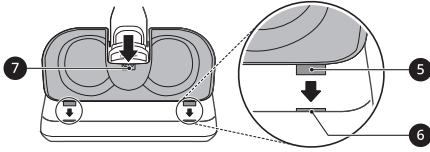


- 4 Gắn lại bình chứa nước vào miệng lau sàn.

- Lắp 2 mẫu **5** ở phía trước bình chứa nước vào các khe **6** ở trên miệng lau sàn. Nhấn

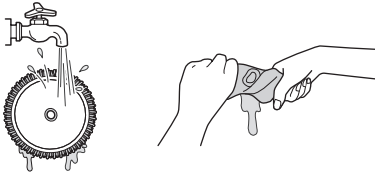
24 VẬN HÀNH

xuống ở phần chính giữa ⑦ để khóa bình vào vị trí.

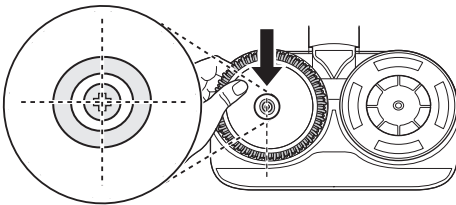


Gắn miếng lau

- 1 Làm ướt cả hai mặt của miếng lau bằng nước sau đó vắt hết nước thừa trước khi gắn miếng lau.
 - Không gắn các miếng lau khi chúng đang nhỏ nước.
 - Gắn và sử dụng miếng lau đang khô có thể ảnh hưởng đến kết quả làm sạch.



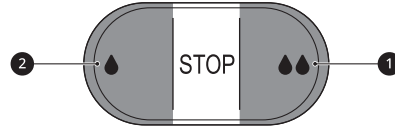
- 2 Đặt ngược miếng lau sàn trên sàn.
- 3 Chỉnh và gắn tâm của miếng lau với tâm của tấm gắn giẻ lau.
 - Gắn khóa dán trên miếng lau vào tấm gắn giẻ lau. Việc gắn ngược miếng lau hoặc không đúng cách có thể ảnh hưởng đến kết quả làm sạch.



- 4 Gắn miếng lau sàn vào thiết bị.

Điều chỉnh lượng nước

Nhấn các nút điều chỉnh lượng nước để điều chỉnh lượng nước chảy ra miếng lau ở **Chế độ cao** hoặc **Chế độ thấp**.



- **Chế độ cao:** Nhấn hết cỡ nút **Chế độ cao ①** để làm sạch bụi bẩn bám chặt hoặc cấp một lượng lớn nước.
- **Chế độ thấp:** Nhấn hết cỡ nút **Chế độ thấp ②** để cấp một lượng nước nhỏ để vệ sinh sàn gỗ hoặc sàn khác có thể bị hỏng nếu dùng quá nhiều nước.
- **STOP (Dừng):** Nhấn nửa chừng nút **Chế độ thấp** hoặc **Chế độ cao** để chuyển về vị trí **STOP (Dừng)**. Việc này sẽ dừng cấp nước để bạn có thể đẩy qua những chỗ đã ướt.

⚠ CẢNH BÁO

- Để tránh thương tích, không gắn miếng lau khi tấm gắn giẻ lau đang xoay.

⚠ THẬN TRỌNG

- Không để thiết bị đứng trên sàn khi đang gắn các miếng lau ướt. Điều này có thể làm hỏng hoặc phồng sàn gỗ.

Sử dụng với miếng lau sàn

- 1 Gắn bình chứa nước và miếng lau vào miệng lau sàn.
- 2 Đặt nút điều chỉnh lượng nước về vị trí **STOP (Dừng)**.
- 3 Nhấn nút **Nguồn** để bắt đầu làm sạch.

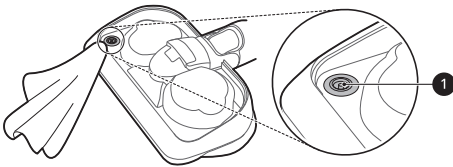
Làm khô bình chứa nước và miếng lau

Làm khô bình chứa nước

Khi vệ sinh xong, hãy đảm bảo đổ hết nước trong bình chứa nước và làm khô trước khi cất miếng lau sần.

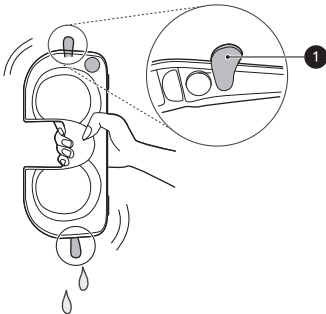
⚠ THẬN TRỌNG

- Xoay nắp cho nước vào để đảm bảo chúng vẫn mở khi cất ngăn chứa nước. Nếu nắp được đóng và không được làm khô đúng cách thì có thể gây mùi.
- Không tháo các nắp cho nước vào khỏi bình chứa nước. Các nắp có thể bị nứt.
- Không thêm chất tẩy rửa, giấm hoặc muối nở vào bình chứa nước khi đang rửa. Các chất này không dễ loại bỏ khỏi bình chứa nước và có thể làm bẩn sàn.
- Sau khi vệ sinh, hãy lau sạch nước còn sót lại trên miệng cấp nước ❶ trên miếng lau sần bằng vải khô. Nước có thể nhỏ xuống sàn và làm hỏng sàn.



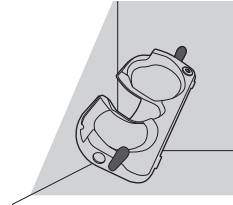
- Không kéo hoặc kéo căng gioăng cao su trên miệng cấp nước. Điều này có thể khiến gioăng bị rách hoặc hỏng.

- ❶ Mở 2 nắp cho nước vào ❶ ở bên hông của bình chứa nước và đổ hết nước trong bình chứa nước. Lắc bình để loại bỏ phần nước còn lại.



- ❷ Để mở 2 nắp đầu vào nước và để bình chứa nước khô ở nơi thông thoáng, tránh ánh nắng trực tiếp ít nhất 24 tiếng.

- Cất bình chứa nước sau khi đã tháo hết nước và bình khô ráo. Hơi ẩm hay nước còn sót lại trong bình có thể gây mùi.



Làm khô miếng lau

Sau khi sử dụng các miếng lau, hãy giặt bằng tay và để khô trước khi cất giữ.

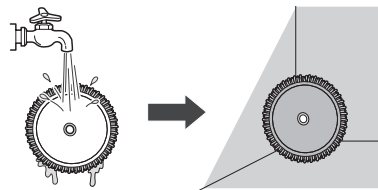
⚠ THẬN TRỌNG

- Không được sử dụng như dưới đây vì có thể khiến miếng lau trở nên biến dạng.
 - Không sử dụng thuốc tẩy hoặc chất làm mềm vải khi giặt miếng lau.
 - Không làm khô miếng lau trong máy sấy quần áo.
 - Không đun sôi miếng lau.

- ❶ Tháo miếng lau khỏi tấm gắn giẻ lau.

- ❷ Giặt các miếng lau bằng tay bằng chất tẩy rửa trung tính.

- Cất miếng lau trong tình trạng ẩm ướt có thể gây mùi khó chịu. Đặt miếng lau ở nơi thông thoáng, tránh ánh nắng trực tiếp trong ít nhất 24 tiếng hoặc cho đến khi khô hẳn.



26 VẬN HÀNH

Sử dụng miệng hút và các dụng cụ

Trước khi sử dụng các đầu hút bụi và dụng cụ

Một số phụ kiện chỉ có ở một số mẫu máy.

Các phụ kiện đi kèm chuyên dụng có thể giúp vệ sinh hiệu quả hơn. Có thể gắn các dụng cụ và đầu hút bụi vào thân máy hoặc ống nối dài.

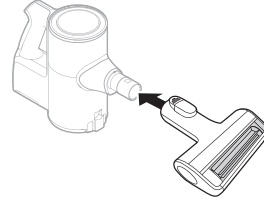
- Điều chỉnh lực hút nếu đầu hút bị kẹt trên sàn, thảm trải sàn hoặc đồ giường.
- Mỗi đầu hút bụi đều có một động cơ và có thể phát ra âm thanh khi hoạt động.

⚠ THẬN TRỌNG

- Không sử dụng đầu hút thảm hoặc đầu hút sàn mảnh trên thảm PVC hoặc polyurethane cho trẻ sơ sinh và trẻ nhỏ. Thảm có thể dính vào đầu hút bụi, gây khó khăn khi vận hành, làm hỏng thảm hoặc gây tĩnh điện trên thiết bị. Hãy vệ sinh thảm bằng dụng cụ dùng cho các khe.

Đầu hút lông thú nuôi

Miệng hút này phù hợp với các bề mặt mềm và loại bỏ lông thú cưng.



⚠ THẬN TRỌNG

- Không sử dụng miệng hút này cho các bề mặt sau. Điều này có thể làm xước hoặc hỏng bề mặt. Đặc biệt, không được vệ sinh sàn được tráng phủ hoặc đánh vec-ni. Nếu sử dụng liên tục, lớp phủ có thể bị mòn.
 - Quần áo, đồ giường
 - Ghế sofa đệm da, đệm
 - Thảm trải sàn
 - Sàn vinyl, gạch lát, đá cẩm thạch, v.v.

Đầu hút thảm

Hãy dùng đầu hút bụi này để vệ sinh thảm trải sàn hoặc thảm lau.

- Đầu hút bụi này sẽ gây ồn nếu sử dụng trên sàn cứng.

Đầu hút sàn mảnh

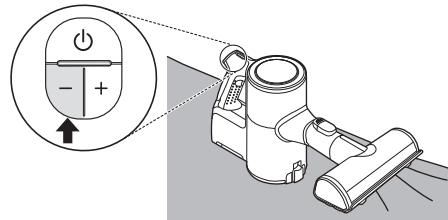
Hãy dùng miệng hút này để vệ sinh các bề mặt sàn cứng.

- Trong quá trình vệ sinh, dù không mong muốn nhưng nếu nhấn nút **PUSH (Ấn)** trên miệng hút thì có thể tháo rời bàn chải. Hãy gắn lại bàn chải.

Đầu hút chăn ga

Miệng hút này giúp vệ sinh khăn trải giường và đồ giường hiệu quả hơn. Miệng hút loại bỏ bụi trên đồ giường bằng lực hút mạnh và chuyển động ấn.

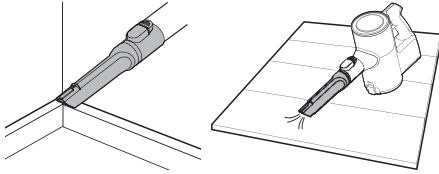
- Hãy giảm mức hút khi hút bụi đồ giường như vỏ chăn để vải mỏng không bị cuốn vào miệng hút.



Dụng cụ dùng cho các khe

Hãy dùng dụng cụ này để làm sạch bụi ở các góc hay không gian hẹp.

- Dùng dụng cụ này cho các khu vực có tính điện như thảm.
- Dùng dụng cụ này với chế độ **Turbo** để làm sạch lông thú cưng trên đồ đạc, thảm hoặc những khu vực chật hẹp như các góc.

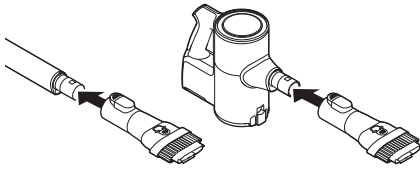


Đầu hút tích hợp

Có thể dùng ở chế độ dụng cụ dùng cho các khe hoặc chế độ bàn chải để vệ sinh các góc hoặc khe nhỏ tích bụi bẩn.

• Chế độ dụng cụ dùng cho các khe

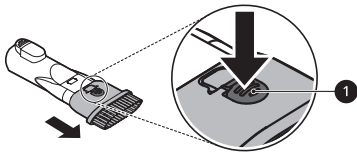
Hãy dùng dụng cụ này ở chế độ dụng cụ dùng cho các khe để vệ sinh các mặt phẳng như ghế sofa hay đệm.



• Chế độ Bàn chải

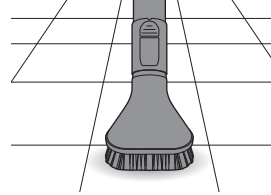
Hãy dùng dụng cụ này ở chế độ bàn chải để vệ sinh các bề mặt dễ xước như khung tranh hay đồ nội thất.

- Để chuyển đổi các chế độ, hãy nhấn nút điều chỉnh ❶ và đẩy về trước.



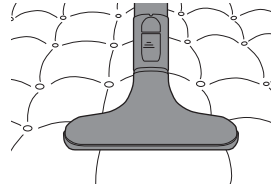
Đầu hút/chà vết bẩn

Phần lông cứng loại bỏ bụi bẩn đóng rắn trên bề mặt cứng. Dọn sạch tóc, lông hoặc dị vật vướng trên thảm trải sàn hoặc thảm lau.



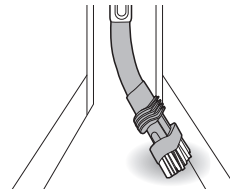
Đầu hút làm sạch vải

Hãy dùng dụng cụ này để làm sạch bụi và dị vật trên đệm giường, vải mỏng và đồ bọc da.



Đầu hút khe linh hoạt

Dụng cụ này linh hoạt và có thể điều chỉnh độ dài, đặc biệt giúp ích cho việc vệ sinh bên trong xe hoặc không gian hẹp bên dưới và phía sau đồ nội thất, nơi cần dụng cụ có góc cạnh.

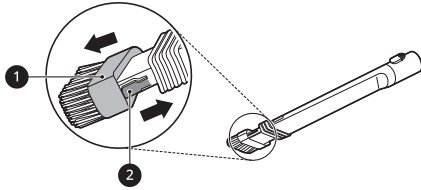


Sử dụng bàn chải

Để chuyển công cụ từ chế độ dụng cụ dùng cho các khe sang chế độ bàn chải, hãy nhấn vào hai bên của đầu bàn chải ❶ và kéo bàn chải xuống.

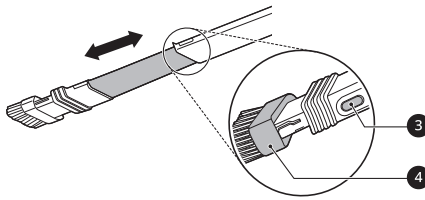
28 VẬN HÀNH

- Để chuyển về chế độ dụng cụ dùng cho các khe, nhấn vào nút nhỏ bên phải ❷ và trượt bàn chải lên.



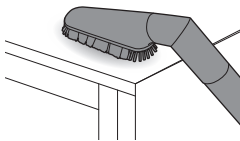
Điều chỉnh độ dài

Để điều chỉnh độ dài của dụng cụ, nhấn và giữ nút nhỏ ❸ ở bên hông dụng cụ. Kéo hoặc đẩy đầu bàn chải ❹ để kéo dài hoặc thu lại ống nối dài.



Đầu hút chổi mềm

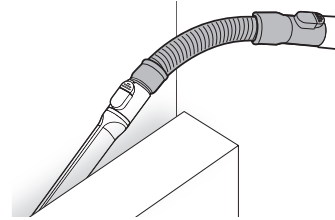
Dụng cụ này có một bàn chải mềm có thể được điều chỉnh theo nhiều góc độ khác nhau, đặc biệt giúp ích cho việc vệ sinh bảng điều khiển xe hoặc mặt trên của đồ nội thất.



Vòi nối

Kết nối vòi nối có thể mở rộng này giữa thân máy và các dụng cụ để vệ sinh những khu vực khó tiếp cận.

- Không thể sử dụng vòi nối với đầu hút bụi Power Drive.



Sử dụng lấy gạt bụi

Sử dụng lấy gạt bụi để nén tóc, lông và các sợi bên trong thùng chứa bụi sau khi hút bụi và trước khi làm trống thùng chứa bụi.

- Phải tắt máy hút bụi trước khi sử dụng lấy gạt bụi.
- Việc nén bụi sẽ làm sạch bụi khỏi các thành bên trong của thùng chứa bụi và cho phép hút bụi trong thời gian dài hơn trước khi đổ sạch thùng chứa bụi. Việc này cũng giúp vệ sinh thùng chứa bụi dễ dàng hơn và đỡ bữa hơn.
- Thùng chứa bụi ít nhất phải đầy một nửa để tấm nén có hiệu quả.
- Nhấn lấy gạt bụi xuống vài lần để nén bụi và làm sạch các thành bên trong của thùng chứa bụi.

LƯU Ý

- Không ép lấy gạt bụi xuống nếu lấy không di chuyển xuống hết hoặc cảm thấy kẹt. Làm như vậy có thể làm gãy lấy. Nếu không thể đẩy lấy xuống thì sau đó phải tháo và vệ sinh bộ lọc lọc xoáy và kiểm tra thùng chứa bụi để tìm vật cản bất kỳ.

CHỨC NĂNG THÔNG MINH

Sử dụng Ứng dụng LG ThinQ

Ứng dụng **LG ThinQ** giúp giao tiếp với thiết bị bằng điện thoại thông minh.

Các tính năng của ứng dụng LG ThinQ

- **Cài đặt hoạt động lau nhà mặc định**
 - Chức năng này cho phép cài đặt chế độ hoạt động mặc định của đầu lau nhà.
- **Lịch sử vệ sinh**
 - Hiển thị lịch sử vệ sinh như thời gian vệ sinh hàng tháng, tần suất vệ sinh và chế độ vệ sinh, v.v.

LƯU Ý

- Dụng cụ hút đã lắp ráp được hiển thị trên màn hình trong quá trình vệ sinh.
- Thông báo sẽ hiển thị trên màn hình nếu cần vệ sinh túi lọc khí và bộ lọc khí.
- **Cảnh báo chu kỳ vệ sinh bộ lọc**
 - Sau khi sử dụng thiết bị trong một khoảng thời gian nhất định, thông báo sẽ hiển thị trên màn hình điện thoại thông minh của bạn. Hãy vệ sinh bộ lọc khí và túi lọc khí nếu cần thiết.
- **Chế độ làm sạch**
 - Chế độ làm sạch bạn đang sử dụng được hiển thị trên màn hình điện thoại thông minh của bạn.
- **Hướng dẫn vệ sinh bộ lọc**
 - Hướng dẫn vệ sinh bộ lọc.
- **Smart Diagnosis™**
 - Chức năng này cung cấp thông tin hữu ích cho việc chẩn đoán và giải quyết các vấn đề với thiết bị dựa trên hình thái sử dụng.

LƯU Ý

- Nếu bạn thay đổi bộ định tuyến không dây, nhà cung cấp dịch vụ Internet hoặc mật khẩu của

mình, hãy xóa thiết bị đã kết nối khỏi ứng dụng **LG ThinQ** và kết nối lại.

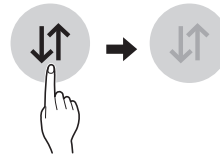
- Đây là thông tin tại thời điểm xuất bản. Ứng dụng có thể thay đổi vì mục đích cải tiến sản phẩm mà không cần thông báo cho người dùng.

TIẾNG VIỆT

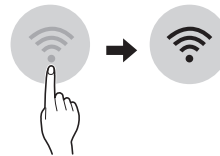
Trước khi sử dụng ứng dụng LG ThinQ

- 1 Sử dụng điện thoại thông minh để kiểm tra độ mạnh của bộ định tuyến không dây (mạng Wi-Fi) gần thiết bị.
 - Nếu thiết bị cách bộ định tuyến quá xa, cường độ tín hiệu sẽ trở nên yếu. Có thể mất thời gian dài để đăng ký hoặc sẽ không thể cài đặt ứng dụng.


- 2 Tắt **Dữ liệu di động** trên điện thoại thông minh của bạn.



- 3 Kết nối điện thoại thông minh của bạn với bộ định tuyến không dây.



LƯU Ý

- Để xác nhận kết nối Wi-Fi, kiểm tra biểu tượng  trên bảng điều khiển có sáng đèn không.
- Thiết bị này chỉ hỗ trợ mạng Wi-Fi 2,4 GHz. Để kiểm tra tần số mạng của bạn, hãy liên hệ với nhà cung cấp dịch vụ Internet hoặc xem hướng dẫn sử dụng bộ định tuyến không dây của bạn.

30 CHỨC NĂNG THÔNG MINH

LƯU Ý

- **LG ThinQ** không chịu trách nhiệm cho bất kỳ vấn đề kết nối mạng hay bất kỳ lỗi, trục trặc, hoặc các lỗi gây ra do kết nối mạng.
- Môi trường không dây xung quanh có thể làm cho dịch vụ mạng không dây chạy chậm.
- Nếu thiết bị gặp khó khăn trong việc kết nối với mạng Wi-Fi, có thể là do nó nằm quá xa bộ định tuyến. Mua một bộ lặp tín hiệu Wi-Fi (thiết bị mở rộng phạm vi) để nâng cao cường độ tín hiệu Wi-Fi.
- Kết nối mạng có thể không hoạt động đúng cách phụ thuộc vào nhà cung cấp dịch vụ Internet.
- Wi-Fi có thể không thể kết nối hoặc kết nối có thể bị gián đoạn do môi trường mạng của gia đình.
- Nếu không thể kết nối thiết bị do các sự cố truyền tín hiệu không dây, hãy rút phích cắm của thiết bị và chờ khoảng một phút trước khi thử lại.
- Nếu tường lửa trên bộ định tuyến không dây của bạn được bật, hãy vô hiệu hóa tường lửa hoặc thêm một ngoại lệ cho nó.
- Tên mạng không dây (SSID) phải là sự kết hợp giữa chữ và số tiếng Anh. (Không sử dụng ký tự đặc biệt.)
- Giao diện người sử dụng trên điện thoại thông minh (UI) có thể khác nhau tùy thuộc vào hệ điều hành của điện thoại (OS) và nhà sản xuất.
- Nếu giao thức bảo mật của bộ định tuyến được đặt thành **WEP**, thiết lập mạng có thể không thành công. Hãy đổi sang giao thức bảo mật khác (khuyến khích dùng **WPA2**) và kết nối lại sản phẩm.

Cài đặt ứng dụng LG ThinQ

Tìm ứng dụng **LG ThinQ** trên Google Play Store hoặc Apple App Store trong điện thoại thông minh. Thực hiện theo hướng dẫn để tải về và cài đặt ứng dụng.

Kết nối thiết bị với LG ThinQ

Trạng thái đèn báo Wi-Fi

Trạng thái đèn báo	Mô tả
Đang nhấp nháy	Thiết bị đang kết nối.
BẬT	Thiết bị đã hoàn tất kết nối. Thiết bị đã được kết nối Wi-Fi.
TẮT	Thiết bị đã bị ngắt kết nối.

Kết nối thiết bị ban đầu

Chọn thiết bị của bạn trên menu bằng cách bấm nút **Thêm sản phẩm (+)**. Làm theo hướng dẫn trong **LG ThinQ** để kết nối thiết bị.

Kết nối thêm người dùng

Tháo thiết bị khỏi trạm sạc. Làm theo hướng dẫn trong **Kết nối thiết bị ban đầu**.

LƯU Ý

- Lịch sử sử dụng sẽ được cài đặt lại nếu xóa một thiết bị đã được kết nối trong **LG ThinQ**.
- Nếu tín hiệu Wi-Fi yếu, thiết bị có thể tạm thời bị ngắt kết nối với ứng dụng. Khi tín hiệu Wi-Fi về trạng thái bình thường, thiết bị sẽ được kết nối lại với ứng dụng.

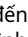
Bật/Tắt Wi-Fi trên thiết bị

Ngắt kết nối với Wi-Fi

Để tiết kiệm năng lượng, hãy tắt chức năng Wi-Fi bằng cách nhấn nút **Wi-Fi** trong 3 giây khi thiết bị đang sạc trên trạm sạc.

Lết nối lại với Wi-Fi

Hãy làm theo các bước dưới đây trên thiết bị.

- 1 Nhấn giữ nút **Wi-Fi** trong 3 giây cho đến khi biểu tượng  nhấp nháy trên màn hình.
- 2 Nhấn lại nút **Wi-Fi** trong 3 giây.

- Sau khi biểu tượng tắt, hãy chờ một lúc rồi bật lại.
- Thời gian trước khi biểu tượng bật có thể khác nhau tùy theo môi trường mạng.
- Khởi chạy ứng dụng **LG ThinQ** và chọn tính năng **Smart Diagnosis** trong menu. Thực hiện theo các hướng dẫn được cung cấp trong ứng dụng **LG ThinQ**.

Thông tin của thông báo phần mềm nguồn mở

Để lấy mã nguồn theo GPL, LGPL, MPL và các giấy phép nguồn mở khác bắt buộc tiết lộ mã nguồn có trong sản phẩm này và để truy cập tất cả các điều khoản cấp phép, thông báo bản quyền và các tài liệu liên quan khác, vui lòng truy cập <https://opensource.lge.com>.

LG Electronics cũng sẽ cung cấp mã nguồn mở cho bạn trong CD-ROM có tính phí để chi trả cho chi phí phát hành (chẳng hạn như các khoản phí về vận chuyển, đĩa và xử lý) khi nhận được yêu cầu qua email đến địa chỉ opensource@lge.com.

Ưu đãi này có hiệu lực cho bất kỳ ai nhận được thông tin này trong khoảng thời gian ba năm tính từ ngày chúng tôi phân phối sản phẩm này.

Chức năng Chẩn đoán thông minh

Hãy sử dụng tính năng này để giúp chẩn đoán và khắc phục các sự cố với thiết bị của bạn.

LƯU Ý

- Đối với các nguyên nhân không phải do sự bất cẩn của LGE, bảo trì sẽ không được áp dụng đối với các nguyên nhân do yếu tố bên ngoài bao gồm nhưng không giới hạn mạng Wi-Fi không khả dụng, mất kết nối Wi-Fi, chính sách kho ứng dụng cục bộ hoặc ứng dụng không khả dụng.
- Tính năng này có thể được thay đổi mà không thông báo trước và có thể có phiên bản khác tùy vào nơi bạn sử dụng.

Sử dụng LG ThinQ để chẩn đoán các sự cố

Nếu bạn gặp phải một sự cố với thiết bị có hỗ trợ Wi-Fi, thiết bị có thể gửi dữ liệu xử lý sự cố tới điện thoại thông minh thông qua ứng dụng **LG ThinQ**.

32 BẢO TRÌ

BẢO TRÌ

Vệ sinh thiết bị

Trước khi vệ sinh thiết bị

Để duy trì lực hút tối ưu, bộ lọc lọc xoáy, bộ lọc khí và túi lọc khí nên được vệ sinh thường xuyên và rửa dưới vòi nước chảy ít nhất mỗi tháng một lần.

- Tắt nguồn điện trước khi vệ sinh thiết bị.
- Tần suất vệ sinh thay đổi tùy theo môi trường sử dụng và thời gian sử dụng. Trong môi trường có nhiều bụi bẩn, hãy vệ sinh thường xuyên.

⚠ CẢNH BÁO

- Tuyệt đối không rửa đầu hút bụi, chổi xoay hoặc thân máy bằng nước. Nước có thể vào trong động cơ, gây điện giật hoặc cháy.
- Không để dị vật lọt vào trong động cơ. Điều này có thể gây điện giật, cháy hoặc làm hỏng sản phẩm.
- Không cho ngón tay hoặc vật sắc nhọn vào động cơ. Điều này có thể làm hỏng sản phẩm, gây thương tích cá nhân hoặc điện giật.

⚠ THẬN TRỌNG

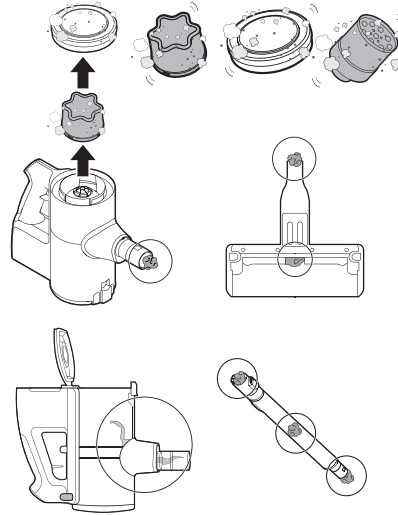
- Không tác động lực hoặc cho phép tác động đến bộ lọc lọc xoáy. Điều này có thể làm biến dạng bộ lọc, làm giảm hiệu suất của sản phẩm hoặc khiến sản phẩm bị trục trặc.
- Nếu lấy gạt bụi không trở về vị trí trên cùng, hãy tháo bộ lọc lọc xoáy khỏi thùng chứa bụi và vệ sinh bộ lọc lọc xoáy. Bộ lọc bị tắc hoặc bẩn có thể khiến kết quả làm sạch kém.

Loại bỏ dị vật

Nếu thiết bị bị tắc do dị vật thì lực hút thay đổi, động cơ quay nhiều lần và biểu tượng cảnh báo tắc do dị vật sẽ nhấp nháy.

Nếu vẫn bị tắc, thiết bị sẽ tự động tắt để tránh bị hỏng. Hãy tháo pin khỏi thân máy và loại bỏ dị vật trước khi tiếp tục sử dụng thiết bị.

- Kiểm tra dị vật bên trong thân máy, trên tấm làm việc gạt bụi, ống nối dài, lỗ hút, bộ lọc khí, túi lọc khí và bộ lọc lọc xoáy.
- Nếu các lỗ hút không bị chặn hoàn toàn thì đèn cảnh báo tắc do dị vật có thể không sáng lên.
- Nếu âm thanh của thiết bị trở nên to hoặc kết quả làm sạch kém, hãy kiểm tra dị vật.



Vệ sinh thùng chứa bụi

Đổ sạch và vệ sinh thùng chứa bụi sau mỗi lần sử dụng.

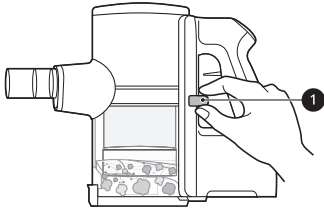
- Nếu thùng chứa bụi đã đầy bụi hoặc bộ lọc bị tắc, lực hút có thể bị giảm.

⚠ THẬN TRỌNG

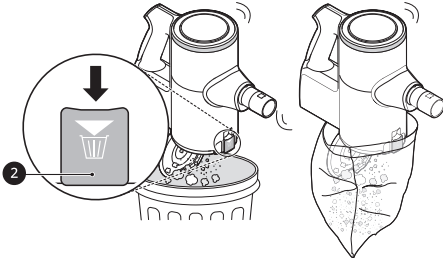
- Không sử dụng thiết bị khi chưa lắp bộ lọc lọc xoáy. Làm như vậy có thể làm hỏng thiết bị.

- 1 Tháo pin khỏi thân máy trước khi vệ sinh thùng chứa bụi.
- 2 Nhấn lấy gạt bụi ❶ xuống vài lần để thu và nén bụi từ bên ngoài bộ lọc lọc xoáy và các thành bên trong của thùng chứa bụi.

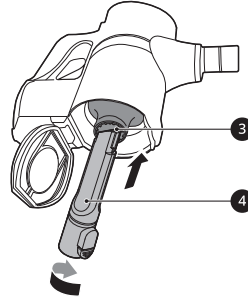
- Có thể khó loại bỏ dị vật mắc kẹt trong bộ lọc lọc xoáy bằng lấy gạt bụi. Hãy tháo bộ lọc lọc xoáy và dùng chổi quét để vệ sinh bộ lọc lọc xoáy.



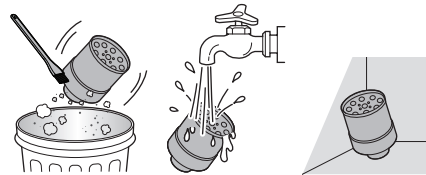
- 3 Nhấn nút nắp thùng chứa bụi ② để mở nắp thùng chứa bụi. Lắc để đổ sạch thùng chứa bụi.
 - Hãy cẩn thận vì bụi hoặc dị vật có thể tràn ra ngoài khi mở thùng chứa bụi. Đổ hết bụi trong thùng chứa bụi vào sọt rác hoặc nơi có thể dễ loại bỏ bụi và dị vật.
 - Có thể bọc túi nhựa cho thùng rác để chứa bụi khi đổ thùng rác.



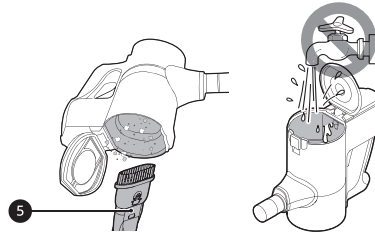
- 4 Cho dụng cụ dùng cho các khe ④ vào bộ lọc lọc xoáy ③ và xoay ngược chiều kim đồng hồ để tháo bộ lọc.



- 5 Rửa bộ lọc lọc xoáy dưới vòi nước chảy.
 - Để tránh mùi và trục trặc động cơ, hãy để bộ lọc lọc xoáy khô hẳn ở nơi thông thoáng, tránh ánh nắng trực tiếp trong ít nhất 24 tiếng trước khi lắp lại.



- 6 Dùng đầu hút tích hợp ⑤ để làm sạch bụi hoặc dị vật bên trong thùng chứa bụi.
 - Không rửa thân máy hoặc động cơ bằng nước.



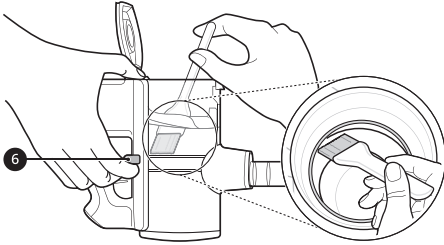
⚠ CẢNH BÁO

- Nếu lấy gạt bụi không trượt xuống dễ dàng, dị vật có thể bị kẹt giữa thùng chứa bụi và bộ lọc lọc xoáy. Làm sạch thùng chứa bụi và bộ lọc lọc xoáy để tránh làm hỏng sản phẩm.
- Không ép lấy gạt bụi xuống nếu dị vật bị kẹt quanh tấm làm việc xung quanh tấm hoạt động của hệ thống gạt. Làm như vậy có thể gây hư hỏng sản phẩm.

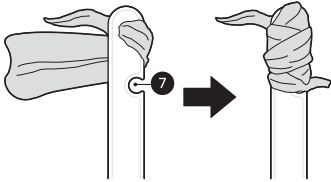
- 7 Lật thân máy và nâng lấy gạt bụi ⑥ lên để làm sạch bên trong tấm làm việc bằng chổi quét được cung cấp.

34 BẢO TRÌ

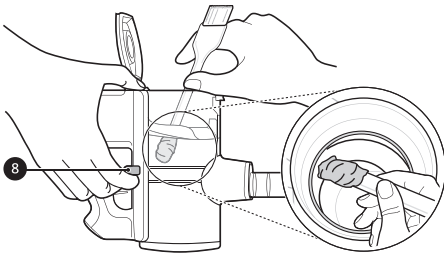
- Không ấn mạnh lẫy gạt bụi xuống. Tầm làm việc có thể bị hỏng.




- 8 Lật lại thân máy và lắc trong khi nhấn gạt xuống để loại bỏ bụi.
- 9 Quấn chổi quét được cung cấp bằng khăn giấy ướt và nhét vào các khe 7 trên tay cầm.



- 10 Lật thân máy và nâng lẫy gạt bụi 8 lên và làm sạch bên trong tấm làm việc bằng tay cầm của chổi được quấn khăn.



Vệ sinh bộ lọc

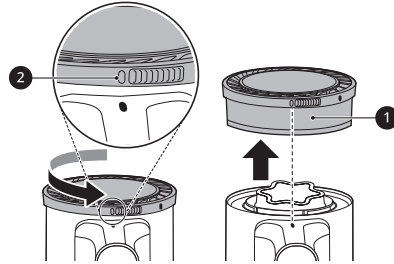
Vệ sinh bộ lọc khí và túi lọc khí khi biểu tượng vệ sinh bộ lọc  sáng lên.

- Hãy vệ sinh bộ lọc thường xuyên hơn nếu thiết bị được sử dụng thường xuyên hoặc ở những nơi nhiều bụi.

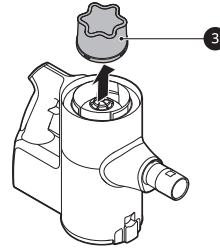
⚠ THẬN TRỌNG

- Không sử dụng thiết bị khi chưa lắp bộ lọc khí và túi lọc khí. Điều này có thể dẫn đến hư hỏng sản phẩm.

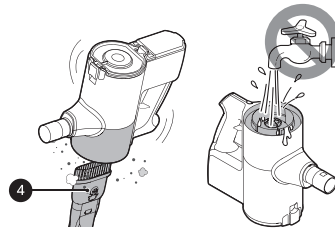
- 1 Tháo pin khỏi thân máy.
- 2 Xoay bộ lọc khí 1 đến vị trí mở khóa 2 để tách bộ lọc khỏi thân máy.



- 3 Nhấc túi lọc khí 3 khỏi thân máy.

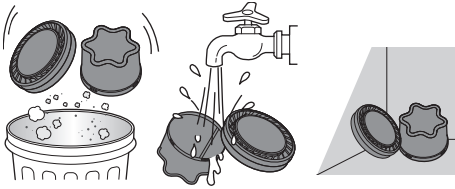


- 4 Sử dụng đầu hút tích hợp 4 để làm sạch hết bụi khỏi động cơ.
 - Không rửa động cơ bằng nước.

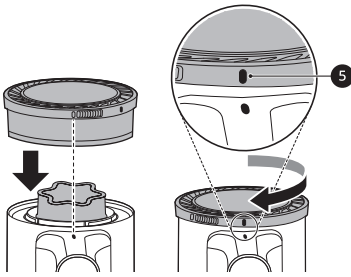


- 5 Vệ sinh các bộ lọc bằng cách chải bụi và rửa các bộ lọc dưới vòi nước chảy ít nhất mỗi tháng một lần.

- Để tránh mùi và trục trặc động cơ, hãy để bộ lọc khí khô hẳn ở nơi thông thoáng, tránh ánh nắng trực tiếp trong ít nhất 24 tiếng trước khi lắp lại.



- 6 Lắp túi lọc khí đã làm khô và xoay bộ lọc khí đến vị trí khóa ⑤ để lắp lại bộ lọc khí vào thân máy.



Vệ sinh miệng hút

Vệ sinh thường xuyên miệng hút và bàn chải xoay.

⚠ THẬN TRỌNG

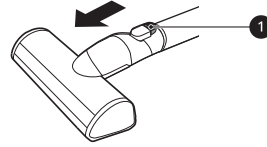
- Luôn tháo miệng hút khỏi thân sản phẩm hoặc tháo pin trước khi vệ sinh. Nếu miệng hút bắt đầu hoạt động trong quá trình vệ sinh thì có thể gây thương tích.
- Để ngón tay tránh xa các điểm kẹp khi lắp miệng hút vào thiết bị hoặc lắp bàn chải xoay vào miệng hút.
- Không sử dụng bàn chải xoay như miếng lau ướt. Điều này có thể làm hỏng sản phẩm.
- Không rửa hoặc ngâm bàn chải xoay hoặc miệng hút vào nước. Điều này có thể làm hỏng sản phẩm.

Vệ sinh đầu hút thảm

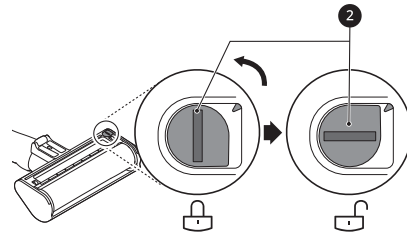
Vệ sinh chổi và đầu con lăn trước mỗi lần sử dụng.

- Nếu chổi có dị vật thì chổi có thể không xoay hoặc có thể gây ồn trong quá trình vận hành.

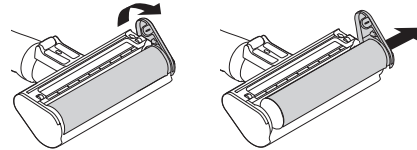
- 1 Nhấn nút nhỏ đầu hút bụi ① để tháo đầu hút bụi khỏi ống nối dài hoặc thân máy.



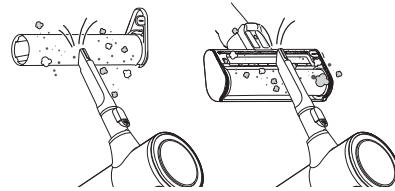
- 2 Lật ngược đầu hút bụi và xoay khe khóa nắp ② ngược chiều kim đồng hồ.



- 3 Kéo nắp chổi về phía trước và kéo chổi ra.



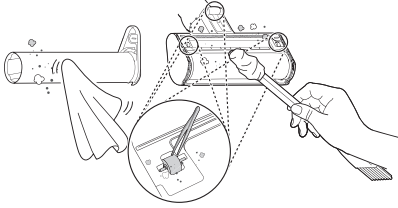
- 4 Gắn dụng cụ dùng cho các khe vào thân máy và sử dụng máy hút để loại bỏ dị vật và bụi bám trên chổi và đầu hút bụi.



- 5 Dùng khăn hoặc vải ẩm để loại bỏ dị vật và bụi còn sót lại trên chổi và đầu hút bụi. Loại bỏ dị vật, mảnh vụn, tóc và lông khỏi tất cả các con lăn của đầu hút bụi bằng nhíp.

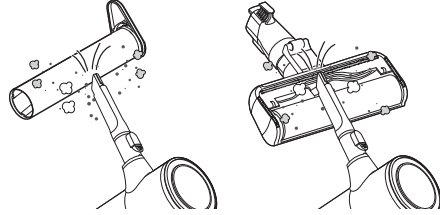
36 BẢO TRÌ

- Quấn tay cầm của chổi quét bằng khăn hoặc vải ướt và sử dụng nó để vệ sinh chổi quét và đầu hút bụi.



- 6** Trượt chổi trở lại vào trong đầu hút bụi và xoay nắp trở lại vị trí. Xoay khóa nắp theo chiều kim đồng hồ để khóa nắp.

- 3** Gắn dụng cụ dùng cho các khe vào thân máy và sử dụng máy hút để loại bỏ dị vật và bụi bám trên chổi và đầu hút bụi.

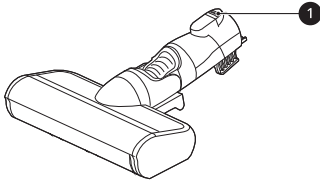


- 4** Dùng khăn hoặc vải ẩm để loại bỏ dị vật và bụi còn sót lại trên chổi và đầu hút bụi. Loại bỏ dị vật, mảnh vụn, tóc và lông khỏi tất cả các con lăn của đầu hút bụi bằng nhíp.

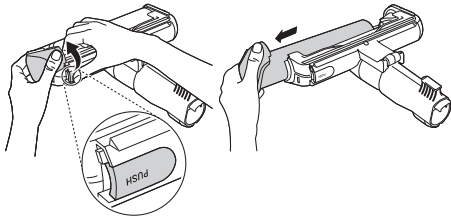
- Quấn tay cầm của chổi quét bằng khăn hoặc vải ướt và sử dụng nó để vệ sinh chổi quét và đầu hút bụi.

Vệ sinh đầu hút sàn mảnh

- 1** Nhấn nút nhà đầu hút bụi **1** để tháo đầu hút bụi khỏi ống nối dài hoặc thân máy.



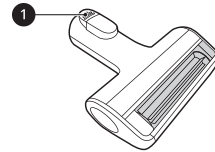
- 2** Lật ngược đầu hút bụi và tháo chổi xoay trong khi nhấn nút **PUSH (Ấn)** trên đầu hút bụi.



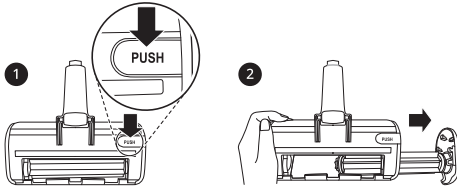
- 5** Trượt chổi trở lại vào đầu hút bụi cho đến khi khớp vào vị trí.

Vệ sinh miệng hút bụi cho thú cưng

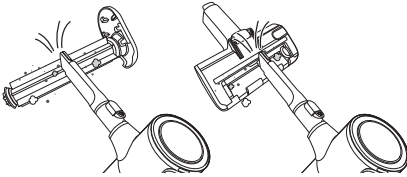
- 1** Nhấn nút nhà đầu hút bụi **1** để tháo đầu hút bụi khỏi ống nối dài hoặc thân máy.



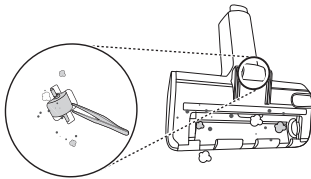
- 2** Tháo bàn chải xoay trong khi nhấn nút **PUSH (Ấn)** trên miệng hút.



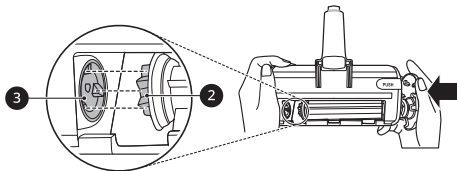
- 3** Gắn dụng cụ dùng cho các khe vào thân máy và sử dụng máy hút để loại bỏ dị vật và bụi bám trên chốt và đáy đầu hút bụi.



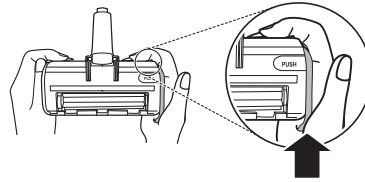
- 4** Dùng khăn hoặc vải ẩm để loại bỏ dị vật và bụi còn sót lại trên chốt và đáy đầu hút bụi. Loại bỏ dị vật, mảnh vụn, tóc và lông khỏi tất cả các con lăn của đầu hút bụi bằng nhíp.



- 5** Gắn mặt trái của bàn chải **2** vào rãnh **3** bên trong miệng hút.

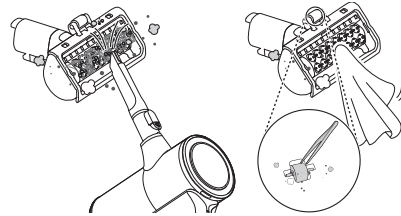


- 6** Nhấn nắp bàn chải để khóa bàn chải cho đến khi nghe thấy tiếng cách.



Vệ sinh miệng hút bụi giường nệm

- 1** Nhấn nút nhả miệng hút để tháo miệng hút khỏi ống nối hoặc thân sản phẩm và lật ngược miệng hút.
- 2** Gắn dụng cụ dành cho các khe vào thân sản phẩm và sử dụng máy hút để loại bỏ dị vật và bụi ở đáy miệng hút. Sử dụng khăn ẩm hoặc vải để loại bỏ dị vật và bụi còn sót lại ở đáy miệng hút. Loại bỏ dị vật, mảnh vụn, tóc và lông khỏi tất cả các con lăn của miệng hút bằng nhíp.

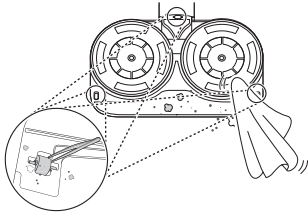


Vệ sinh miệng lau sàn

- 1** Nhấn nút nhả miệng lau sàn để tháo miệng lau sàn khỏi ống nối hoặc thân sản phẩm và lật ngược miệng lau sàn.
- 2** Dùng khăn hoặc vải ẩm để loại bỏ dị vật và bụi còn sót lại ở đáy miệng lau sàn. Loại bỏ dị vật

38 BẢO TRÌ

lạ, mảnh vụn, tóc và lông khỏi tất cả các con lăn của miệng hút bằng nhíp.



XỬ LÝ SỰ CỐ

Trước khi gọi điện cho Trung tâm Dịch vụ

Vận hành

TIẾNG VIỆT

Triệu chứng	Nguyên nhân có thể & giải pháp
Thiết bị không hoạt động.	Hết pin. <ul style="list-style-type: none"> Hãy sạc pin.
	Thiết bị đã tắt. <ul style="list-style-type: none"> Nhấn nút Nguồn để bật thiết bị.
Lực hút quá yếu.	Thùng chứa bụi đã đầy. <ul style="list-style-type: none"> Đổ hết bụi trong thùng chứa bụi.
	Bộ lọc bị tắc. <ul style="list-style-type: none"> Vệ sinh túi lọc khí và bộ lọc khí.
	Lỗ hút bị tắc. <ul style="list-style-type: none"> Loại bỏ hết dị vật nào bên trong thân máy hoặc ống nối dài.
	Có dị vật trên chổi xoay hoặc trong lỗ hút vào. <ul style="list-style-type: none"> Loại bỏ hết dị vật (sợi chỉ, tóc) khỏi chổi xoay hoặc lỗ hút vào.
Thân máy có vẻ không được sạc.	Dây điện đã bị rút ra. <ul style="list-style-type: none"> Cắm chắc dây điện vào ổ cắm.
	Có dị vật trên cực sạc. <ul style="list-style-type: none"> Loại bỏ bụi bẩn hoặc dị vật trên cực sạc bằng vải khô.
Khí nóng thoát ra từ thân máy.	Động cơ đang nguội đi. <ul style="list-style-type: none"> Nếu thiết bị đang chạy bình thường, khí nóng là do việc làm mát động cơ và không phải là dấu hiệu bị trục trặc.
Lấy gạt bụi không trở về vị trí cũ.	Có thể khó loại bỏ dị vật mắc kẹt trong bộ lọc lọc xoáy bằng lấy gạt bụi. <ul style="list-style-type: none"> Hãy tháo bộ lọc lọc xoáy và dùng chổi quét để vệ sinh bộ lọc lọc xoáy.

40 XỬ LÝ SỰ CỐ

Triệu chứng	Nguyên nhân có thể & giải pháp
Thiết bị có mùi lạ.	Thiết bị đã được mua trong vòng 3 tháng qua. <ul style="list-style-type: none"> Máy hút bụi có thể có mùi cao su trong khoảng 3 tháng sau khi mua.
	Thùng chứa bụi đã đầy. <ul style="list-style-type: none"> Bụi trong thùng chứa có thể gây ra mùi. Hãy đổ hết bụi và vệ sinh thùng chứa.
	Có dị vật trên bộ lọc. <ul style="list-style-type: none"> Bộ lọc có thể có mùi nếu không được vệ sinh một thời gian. Hãy thường xuyên vệ sinh túi lọc khí và bộ lọc khí.
	Túi lọc khí, bộ lọc bụi mịn hoặc bộ lọc lọc xoáy đã được lắp khi ẩm hoặc ướt. <ul style="list-style-type: none"> Rửa các bộ lọc dưới vòi nước chảy. Để tránh gây mùi, hãy để túi lọc khí khô hẳn ở nơi thông thoáng, tránh ánh nắng trực tiếp trong ít nhất 24 tiếng trước khi lắp lại.
	Bộ lọc khí đã được lắp khi ẩm hoặc ướt. <ul style="list-style-type: none"> Rửa bộ lọc khí dưới vòi nước chảy. Để tránh gây mùi, hãy để bộ lọc khí khô hẳn ở nơi thông thoáng, tránh ánh nắng trực tiếp trong ít nhất 24 tiếng trước khi lắp lại.
Thiết bị gây ồn quá mức.	Máy hút bụi đang chạy ở chế độ Turbo. <ul style="list-style-type: none"> Động cơ có thể ồn hơn ở chế độ cài đặt lực hút mạnh hơn. Đây là hiện tượng bình thường.
Thiết bị tắt đột ngột hoặc tự tắt sau khi tốc độ động cơ biến động liên tục.	Pin chưa sạc đầy. <ul style="list-style-type: none"> Phải sạc đầy pin trước khi vệ sinh. Nếu sự cố vẫn tiếp diễn khi pin đã được sạc đầy và các ống và phụ kiện đi kèm không có vật cản, hãy liên hệ với trung tâm thông tin khách hàng của LG để được bảo dưỡng.
	Có dị vật trên thân máy, ống nối dài, lỗ hút vào hoặc đầu hút bụi. <ul style="list-style-type: none"> Loại bỏ hết dị vật khỏi thân máy, ống nối dài, lỗ hút vào hoặc đầu hút bụi.
	Bộ lọc bị tắc. <ul style="list-style-type: none"> Vệ sinh túi lọc khí và bộ lọc khí.
Chổi xoay không xoay.	Chổi đã được lắp không đúng cách. <ul style="list-style-type: none"> Tháo chổi, vệ sinh nếu cần thiết và gắn lại.
	Có dị vật trên chổi xoay. <ul style="list-style-type: none"> Loại bỏ hết dị vật khỏi chổi xoay.

Đầu lau nhà

Triệu chứng	Nguyên nhân có thể & giải pháp
Tấm gắn miếng lau không xoay.	Miếng lau được lắp không đúng cách. <ul style="list-style-type: none"> Tháo miếng lau, vệ sinh nếu cần thiết và gắn lại.
	Miếng lau sàn bị nhấn quá mạnh xuống sàn. <ul style="list-style-type: none"> Tấm gắn giẻ lau sẽ tự động dừng lại để bảo vệ sản phẩm. Đây không phải là lỗi. Hãy gắn chặt miếng lau vào tấm gắn giẻ lau và nhấn nút nguồn để tiếp tục sử dụng.
	Có dị vật giữa tấm gắn giẻ lau và miếng lau. <ul style="list-style-type: none"> Loại bỏ dị vật khỏi tấm gắn của miếng lau sàn và nhấn nút nguồn để tiếp tục sử dụng.
Không có nước chảy ra từ miếng lau sàn.	Bình chứa nước đã cạn. <ul style="list-style-type: none"> Làm đầy bình chứa nước. Tháo pin hoặc tháo miếng lau sàn trước khi làm đầy bình chứa nước.
	Bình chứa nước được gắn vào miếng lau sàn không đúng cách. <ul style="list-style-type: none"> Gắn bình chứa nước vào miếng lau sàn đúng cách. Tháo pin hoặc tháo miếng lau sàn trước khi gắn chặt bình chứa nước vào miếng lau sàn đúng cách.
	Nút chỉnh cấp nước được cài đặt về chế độ STOP (Dừng). <ul style="list-style-type: none"> Nhấn hết cỡ nút điều chỉnh lượng nước ở mức Cao hoặc Thấp. Nước sẽ không chảy ra nếu nút này được đặt về chế độ STOP (Dừng).
	Đầu ra nước bị tắc nghẽn do cặn nước cứng hoặc các tạp chất khác. <ul style="list-style-type: none"> Dùng ghim nhọn để loại bỏ phần tắc nghẽn.
Có hơi ẩm trong bình chứa nước.	Bình chứa nước không được để khô hẳn sau khi sử dụng. <ul style="list-style-type: none"> Đổ hết nước ra khỏi bình, để bình tránh ánh nắng trực tiếp và để khô hẳn sau khi sử dụng.
Thiết bị có mùi lạ.	Có dị vật trên đầu hút bụi của miếng lau sàn. <ul style="list-style-type: none"> Bụi ướt trong miếng lau sàn có thể gây mùi. Đảm bảo lau sạch đầu hút bụi của miếng lau sàn bằng khăn ướt sau mỗi lần sử dụng.
Miếng lau khiến sàn nhà bị bẩn.	Miếng lau không được vệ sinh đúng cách sau khi sử dụng. <ul style="list-style-type: none"> Vệ sinh thật sạch miếng lau sau mỗi lần sử dụng. Sử dụng miếng lau bị bẩn có thể khiến sàn bẩn hơn.
Thiết bị gây ồn quá mức.	Đây là âm thanh phát ra khi máy bơm ở đầu vào của cây lau đang hoạt động. <ul style="list-style-type: none"> Đây là hiện tượng bình thường.
	Miếng lau đã không được gắn đúng cách vào tấm gắn. <ul style="list-style-type: none"> Chỉnh và gắn tâm của miếng lau với tâm của tấm gắn giẻ lau.

42 XỬ LÝ SỰ CỐ

Wi-Fi

Triệu chứng	Nguyên nhân có thể & giải pháp
Thiết bị gia đình và điện thoại thông minh của bạn không được kết nối với mạng Wi-Fi.	Hết pin. <ul style="list-style-type: none"> Sạc pin, sau đó đăng ký thiết bị trên LG ThinQ.
	Mật khẩu Wi-Fi bạn đang cố gắng kết nối không chính xác. <ul style="list-style-type: none"> Tìm mạng Wi-Fi được kết nối với điện thoại thông minh của bạn và xóa mạng, sau đó đăng ký thiết bị của bạn trên LG ThinQ.
	Dữ liệu di động cho điện thoại thông minh của bạn đang bật. <ul style="list-style-type: none"> Tắt Dữ liệu di động của điện thoại thông minh của bạn và đăng ký thiết bị bằng mạng Wi-Fi.
	Tên mạng không dây (SSID) được cài đặt không chính xác. <ul style="list-style-type: none"> Tên mạng không dây (SSID) phải là sự kết hợp giữa chữ và số tiếng Anh. (Không sử dụng ký tự đặc biệt.)
	Tần số của bộ định tuyến không phải là 2,4 GHz. <ul style="list-style-type: none"> Chỉ hỗ trợ tần số của bộ định tuyến 2,4 GHz. Đặt bộ định tuyến không dây là 2,4 GHz và kết nối thiết bị với bộ định tuyến không dây. Để kiểm tra tần số bộ định tuyến, kiểm tra qua nhà cung cấp dịch vụ Internet hoặc nhà sản xuất bộ định tuyến.
	Khoảng cách giữa thiết bị và bộ định tuyến quá xa. <ul style="list-style-type: none"> Nếu khoảng cách giữa thiết bị và bộ định tuyến quá xa, tín hiệu có thể yếu và sự kết nối có thể không được định cấu hình chính xác. Di chuyển vị trí của bộ định tuyến để gần với thiết bị.

Ghi nhớ

