

# Panasonic Taiwan Co., Ltd.

<https://www.panasonic.com>

© Panasonic Taiwan Co., Ltd. 2022



VZ50V324  
MX0222L0

RA-SN-SG

Printed in China

# Panasonic®

## Operating Instructions

## Hướng Dẫn Sử Dụng

## คู่มือการใช้งาน

### Blender (Household Use)

### Máy xay sinh tố (Dùng trong gia đình)

### เครื่องปั่นน้ำผลไม้ (สำหรับใช้ภายในครัวเรือน)

English

VIỆT NAM

ภาษาไทย

Model No.

MX-EX1031

MX-EX1011

MX-EX1001



MX-EX1001



MX-EX1011



MX-EX1031

Thank you for purchasing this Panasonic product.

- Please read these instructions carefully to use the product correctly and safely.
- Before using this product **please give your special attention to “Safety Precautions” and “Important Information” (P. EN2 - EN4).**
- Please keep this Operating Instructions for future use.
- Panasonic will not accept any liability if the appliance is subject to improper use, failure to comply with these instructions.

## Contents

Safety Precautions .....	EN2
Important Information .....	EN4
Parts Names and Instructions .....	EN5
Before Use.....	EN5
How to Use.....	EN6
Cleaning and Care .....	EN7
Safety Lock .....	EN7
Overload and Overheating Protection .....	EN7
Troubleshooting .....	EN8
Specifications .....	EN8

## Safety Precautions

Please make sure to follow these instructions.

To reduce the risk of personal injury, electric shock or fire, please observe the following:

- **The following signals indicate the degree of harm and damage when the product is misused.**



**WARNING:** Indicates potential hazard that could result in serious injury or death.



**CAUTION:** Indicates potential hazard that could result in minor injury or property damage.

- **The symbols are classified and explained as follows.**



This symbol indicates prohibition.



This symbol indicates requirement that must be followed.



### WARNING

To avoid risk of electric shock, fire due to short circuit, smoke, scald or injury.



- **Do not allow infants and children to play with packaging material.**

(It may cause suffocation.)

- **Do not disassemble, repair or modify this appliance.**



→ Contact Panasonic Service Centre for inspection or repair.

- **Do not damage the power cord or power plug.**

Following actions are strictly prohibited:

Modifying, touching on or placing near heating elements or hot surfaces, bending, twisting, pulling, hanging/pulling over sharp edges, putting heavy objects on top, bundling the power cord or carrying the appliance by the power cord.

## WARNING

-  ● **Do not plug or unplug the power plug with wet hands.**
- **Do not use the appliance if the power cord or power plug is damaged or the power plug is loosely connected to the outlet.**
  - If the power cord is damaged, it must be replaced by the manufacturer, its service centre or similarly qualified person in order to avoid a hazard.
  - Insert the power plug firmly.
- **Do not immerse the motor housing, power cord or power plug in water, or splash it with water and/or any liquid.**
  
-  ● **This appliance is not intended for use by persons (including children) with reduced physical, sensory or mental capabilities, or lack of experience and knowledge, unless they have been given supervision or instruction concerning use of the appliance by a person responsible for their safety.**

Children should be supervised to ensure that they do not play with the appliance.
- **Keep the appliance and its power cord out of reach of children.**
- **Dust off the power plug regularly.**
  - Unplug the power plug, and wipe with a dry cloth.
- **Discontinue using the appliance immediately and unplug in the unlikely event that this appliance stops working properly.**


e.g. for abnormal occurrences or breaking down

  - The power plug or the power cord become abnormally hot.
  - The appliance power fails.
  - The motor housing is deformed, has visible damage or is abnormally hot.
  - There is crack on the blender jug or other parts.
  - There is an unpleasant smell.
  - There is abnormal turning noise while in use.
  - There is another abnormality or failure.
  - Contact Panasonic Service Centre for inspection or repair.
- **Make sure the voltage indicated on the label of the appliance is the same as your local supply.**

Also avoid plugging other devices into the same outlet to prevent electric overheating. However, if you are connecting a number of power plugs, make sure the total wattage does not exceed the rated wattage of the outlet.
- **Be careful if hot liquid is poured into the blender jug as it can be ejected out of the appliance due to a sudden steaming.**

## CAUTION

To avoid risk of electric leakage, electric shock, fire due to short circuit, scald, injury or property damage.

-  ● **Do not use the appliance on the following places.**
  - On uneven surfaces, on carpets or tablecloths etc.
  - Place where it may be splashed with water or near a heat source.
  - Near any open water such as bathtubs, sinks, or other containers.
  - Near a wall or furniture.
  - Place the appliance on a firm, dry, clean flat worktop.



# Safety Precautions

Please make sure to follow these instructions.

## CAUTION



- Do not blend or place over 60 °C ingredients into the blender jug.
- Do not put any liquids or wet ingredients into mill container. (MX-EX1011, MX-EX1031 only)
- Do not open the lid and put your fingers or utensils such as spoon or fork into the blender jug while the appliance is operating.
- Do not stretch the gasket to avoid deforming.
- Do not replace any parts of the appliance with non-genuine spare parts.
- Do not carry the appliance by holding the power cord, blender jug or mill container.
- Do not insert any object in the gaps of the appliance.
- Do not blend more than the working capacity marked on the blender jug.  
For the mill container, do not place more than the maximum quantity (MX-EX1011, MX-EX1031 only). (P. EN8 "Specifications")
- Do not use prohibited ingredients as stated in this instructions. (P. EN5)
- Do not push the safety lock pin with any implement such as thin stick, etc. (P. EN7)



- Unplug the plug when the appliance is not in use.
- Make sure to hold the power plug when unplugging it. Never pull on the power cord.
- Beware not to trip over or get caught in the power cord while in use.
- In order to avoid a hazard due to inadvertent resetting of the thermal cut-out, this appliance must not be supplied through an external switching device, such as a timer, or connected to a circuit that is regularly switched on and off by the utility.
- Care shall be taken when handling the sharp blades, emptying the blender jug, mill container and during cleaning. Do not clean the blender blade or mill blade by bare hand.
- Always disconnect the appliance from the supply if it is left unattended and before assembling, disassembling, moving or cleaning.
- Switch off the appliance and disconnect from supply before changing attachments or approaching parts that move in use.
- Ensure to operate and rest the appliance as stated on specification table. (P. EN8 "Specifications")
- Ensure to clean the appliance especially surfaces in contact with food after use. (P. EN7 "Cleaning and Care")
- This product is intended for household use only.

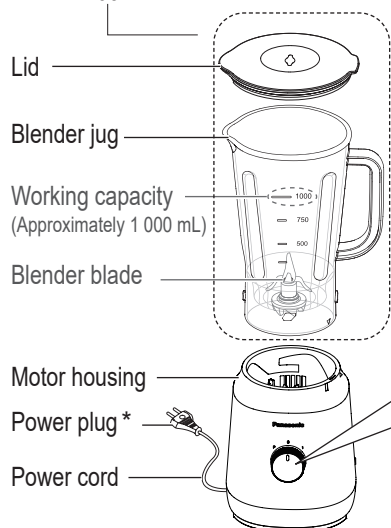
## Important Information

- Do not use the appliance outdoors.
- Do not drop the appliance or attachments to avoid damaging it.
- Do not wrap the power cord around the motor housing.
- Make sure the parts or attachments are set firmly before use.
- Do not operate the appliance without ingredients.
- Be sure the mill gasket is attached properly to prevent leakage. (MX-EX1011, MX-EX1031 only)

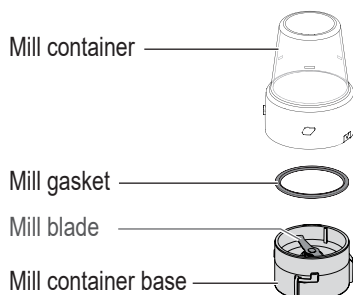
# Parts Names and Instructions

## Blender

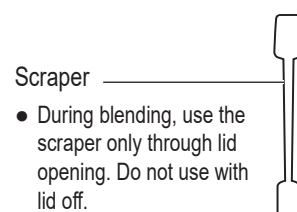
MX-EX1001 / MX-EX1011 : 1 set  
MX -EX1031: 2 sets



## Dry mill (MX-EX1011, MX-EX1031 only)



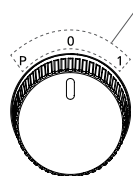
## Accessory



- During blending, use the scraper only through lid opening. Do not use with lid off.

English

Rotary switch



① **ON** (continuous operation)

② **OFF**

③ **Pulse** (the blade rotates only while the switch is being turned to "P" position)

- Repeatedly turn and release for intermittent rotation.

\* The shape of plug may be different from illustration.

## Before Use

Clean all detachable parts before using the appliance for the first time or when you have not used it for a while, and then assemble them securely. (P. EN 6 "How to Use" and P. EN7 "Cleaning and Care")

## Blender

The blender is intended for

- Blending fluids  
e.g. fruit/vegetable juices, smoothie, soups, sauce.
- Pureeing cooked ingredients  
e.g. for baby foods.

### Prohibited Ingredients

- Meat
- Fish
- Commercial ice cubes
- Hard ingredients (e.g. dried beans, turmeric, frozen food)
- Sticky ingredients (e.g. peanut butter)
- Ingredients with low water content (e.g. boiled potatoes)

### Handling Precautions

- Dice food first (1-2 cm), then blend with liquid.
- Do not place ingredients with a maximum total volume exceeding 1 000 mL in the blender jug.
- Do not operate more than 3 minutes at one time, rest about 1 minute before use again.

## Dry mill (MX-EX1011, MX-EX1031 only)

The dry mill is intended for

- Grinding dry ingredients;  
e.g. pepper, dried chillies, coffee beans, dried soy beans, dried peas, sesame seeds, rice, wheat, nuts (shelled), breadcrumbs.

**Note:** Do not put any liquids or wet ingredients into mill container.

### Guidelines of Maximum Quantity to be Placed in Mill Container

Foods	Maximum Quantity	Time
Pepper	20 g	60 seconds
Dried chillies	20 g	60 seconds
Coffee beans	50 g	15-30 seconds

### Handling Precautions

- Do not place any ingredients more than 50 g in the mill container.
- Do not operate more than 1 minute, rest about 2 minutes before use again.

EN5

# How to Use

## Blender

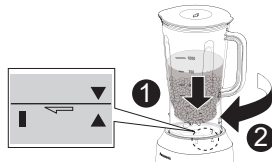
### 1 Place the ingredients into blender jug, and then close the lid.

- Pour liquid first, followed by soft ingredients and then others.  
(i) Liquid (ii) Soft ingredients (iii) Hard ingredients (iv) Ice cubes

### 2 Attach blender jug to the motor housing.

- ① Align the ▲ on the motor housing with the ▼ on the blender jug.
- ② Twist blender jug clockwise until you hear a click sound.

- Blender jug only can be attached by above steps.

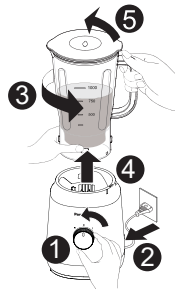


### 3 Plug in. Hold the blender jug, and then turn the rotary switch to "1" position to start.

- If the appliance stops during operation. (P. EN8)



### 4 When blending is completed, turn the rotary switch to "0" position to switch off. Unplug. Turn the blender jug anticlockwise to remove it, open the lid and take out the ingredients.



## Dry mill (MX-EX1011, MX-EX1031 only)

### To disassemble

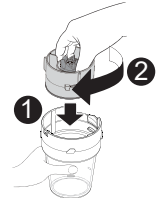
Turn anticlockwise

### To assemble

Turn clockwise



Make sure the mill gasket is not damaged and placed properly before assemble.

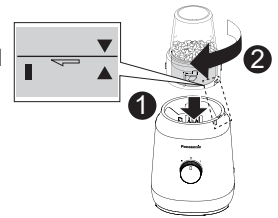


### 1 Turn the mill container upside down and place the ingredients in it. Twist the mill container base clockwise until you hear a click sound.

### 2 Attach the mill container to the motor housing.

- ① Align the ▲ on the motor housing with the ▼ on the mill container.
- ② Twist mill container clockwise until you hear a click sound.

- Mill container only can be attached by above steps.

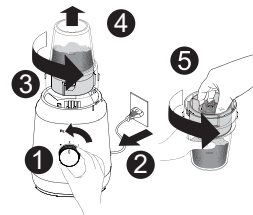


### 3 Plug in. Hold the mill container, and then turn the rotary switch to "1" position to start.

- If the appliance stops during operation. (P. EN8)



### 4 When grinding is completed, turn the rotary switch to "0" position to switch off. Unplug. Turn the mill container anticlockwise to remove it, open the mill container, and take out the ingredients.

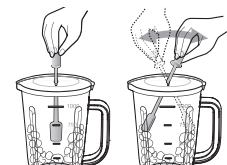


#### How to use the scraper

- It can be inserted through the lid opening while blending without interfering with the blender blade.
- Slide the scraper through the lid opening and scrape to remove food sticking to blender jug sides.
- To avoid ingredients splattering, it is recommended to insert the scraper from the lid opening when using blender jug.

#### Scraper is useful when

- too little liquid makes ingredients hard to blend. (e.g. for dips, sauces, curry dishes)
- ingredients stick to the inner side of container. (e.g. garlic, chile pepper)



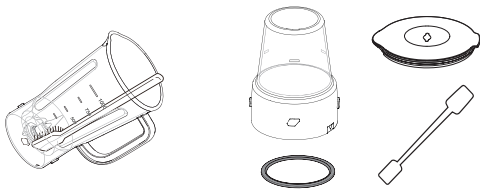
# Cleaning and Care

- Unplug before cleaning.
- Clean the parts thoroughly after every use. Keep all parts clean and dry always.
- Do not wash any part of the appliance in the dishwasher.
- Do not use benzine, thinner, bleach, alcohol, nylon face of sponge, metal brushes or polish powder etc.
- Some discoloration of the plastic parts may occur upon usage but it does not affect usage.

## Blender jug prewash

Add 400 mL clean water into the blender jug, plug in and blend for about 1 minute.

## Containers and other parts



Wash each part in cold or lukewarm water with a soft sponge.  
Carefully clean blades with a brush.  
Rinse and dry thoroughly.  
(Brush is not provided.)

- Remove the mill gasket before washing.

## Storing

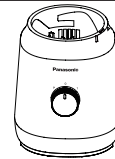
- Assemble the mill container base with the mill container. (MX-EX1011, MX-EX1031 only)
- Dry the lid thoroughly, then keep it separately.

## Mill container base



Carefully clean blades with a brush. Do not use water.  
(Brush is not provided.)

## Motor housing

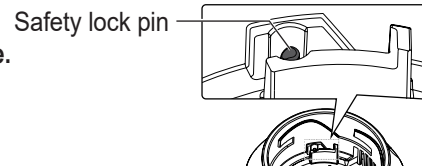


Wipe motor housing with a damp cloth.

English

# Safety Lock

The safety lock has been designed to prevent the blender from switching on when blender jug or mill container is not properly in place.



# Overload and Overheating Protection

In case of overload and overheating, the protection device is triggered to stop operation and it is not abnormal. After rotation stops, follow the below steps:

- Do not use the appliance repeatedly without any countermeasure.

**1** Turn the rotary switch to "0" position, unplug the appliance.

**2** Remove blender jug or mill container from motor housing.

Reduce the ingredients to less than half. (For blender jug, it also can add liquid.)

- Remove the prohibited ingredient if used.

**3** Reset the blender jug or mill container, start blending again. (P. EN6)

If the appliance still does not operate after performing the above, overheating protection has been activated.

Turn the rotary switch to "0" position, unplug and rest the appliance for about 15 minutes or more (until motor housing returns to a normal temperature) to release overheating protection before using again.

(If appliance still does not operate, contact Panasonic Service Centre for inspection or repair.)

EN7

# Troubleshooting

Check following points before calling or arranging for repair.

	Problem	Cause and Action
Blender & Dry mill	Even turn to "1" position, the appliance does not start blending.	<ul style="list-style-type: none"> <li>● <b>The blender jug/mill container is not set properly.</b> →Make sure to align the marks on blender jug/mill container and motor housing, then twist it firmly until you hear a "click" sound.</li> <li>● <b>The mill container base is not assembled tightly. (MX-EX1011, MX-EX1031 only)</b> →Assemble it tightly. (P. EN6)</li> <li>● <b>The protection device of overload or overheating is activated.</b> →Refer to "Overload and Overheating Protection" for inspection. (P. EN7)</li> <li>● <b>The power plug is disconnected.</b> →Insert the power plug into outlet firmly.</li> </ul>
	Rotation stops abruptly.	<ul style="list-style-type: none"> <li>● <b>The protection device of overload or overheating is activated.</b> →Refer to "Overload and Overheating Protection" for inspection. (P. EN7)</li> </ul>
	There is abnormal noise or vibration increases.	<ul style="list-style-type: none"> <li>● <b>Too much ingredients.</b> →Reduce ingredient amount.</li> <li>● <b>The mill container base is not assembled tightly. (MX-EX1011, MX-EX1031 only)</b> →Assemble it tightly. (P. EN6)</li> </ul>
	The ingredient is leaking. (MX-EX1011, MX-EX1031 only)	<ul style="list-style-type: none"> <li>● <b>The mill container base is not assembled tightly.</b> →Assemble it tightly. (P. EN6)</li> <li>● <b>The mill gasket is not attached or attached loosely.</b> →Attach it properly.</li> <li>● <b>Foreign matters are attached to the mill gasket.</b> →Remove them.</li> <li>● <b>The mill gasket is damaged.</b> →Contact Panasonic Service Centre to replace it.</li> </ul>
Blender	The blade is idling.	<ul style="list-style-type: none"> <li>● <b>The liquid amount is not enough.</b> →Add more liquid.</li> <li>● <b>Too much ice cubes.</b> (e.g. juice with a lot of ice) → ① Remove blender jug after rotation stop completely. ② Shake the blender jug gently.</li> </ul>

# Specifications

		When the blender is used	When the dry mill is used (MX-EX1011, MX-EX1031 only)
Power supply		220 - 240 V ~ 50 - 60 Hz	
Power consumption		230 - 260 W	
Rated time		<b>Continuous operation</b> (Repeat the cycle of 3 minutes ON and then 1 minute OFF)	<b>Continuous operation</b> (Repeat the cycle of 1 minute ON and then 2 minutes OFF)
Working capacity (approximately)		1 000 mL	50 g
Dimensions (approximately)	W	173 mm	148 mm
	D	161 mm	161 mm
	H	353 mm	257 mm
Mass. (approximately)		1.5 kg	1.3 kg

EN8

Cảm ơn bạn đã mua sản phẩm này của Panasonic.

- Vui lòng đọc kỹ các hướng dẫn này để sử dụng sản phẩm đúng cách và an toàn.
- Trước khi sử dụng sản phẩm này, hãy đặc biệt chú ý đến "**Lưu ý an toàn**" và "**Thông tin quan trọng**" (Trang VN2-VN4).
- Hãy giữ tờ Hướng dẫn Sử dụng này để sử dụng trong tương lai.
- Panasonic sẽ không chịu bất kỳ trách nhiệm pháp lý nào nếu thiết bị được sử dụng không đúng cách, không tuân thủ các hướng dẫn này.

## Nội dung

Lưu ý an toàn.....	VN2
Thông tin quan trọng .....	VN4
Tên các phụ kiện và hướng dẫn .....	VN5
Trước khi sử dụng .....	VN5
Cách sử dụng .....	VN6
Vệ sinh và bảo dưỡng.....	VN7
Khóa an toàn.....	VN7
Bảo vệ quá tải và quá nhiệt .....	VN7
Xử lý sự cố.....	VN8
Thông số kỹ thuật .....	VN8

VIỆT NAM

## Lưu ý an toàn

Xin vui lòng làm theo những hướng dẫn sau.

Để giảm nguy cơ xảy ra chấn thương cá nhân, điện giật hoặc hỏa hoạn, vui lòng tuân thủ các quy tắc sau:

■ Các ký hiệu sau đây cho thấy mức độ thiệt hại gây ra bởi cách vận hành sai.



**CẢNH BÁO:** Biểu thị thương tích nặng hoặc tử vong.



**THẬN TRỌNG:** Biểu thị nguy cơ bị thương tích hoặc hỏng hóc tài sản.

■ Các ký hiệu tượng được phân loại và chú thích như sau.



Đây là biểu tượng mô phỏng hành động không được phép thực hiện.



Đây là biểu tượng mô phỏng các yêu cầu phải thực hiện.



## CẢNH BÁO

Để tránh nguy cơ xảy ra điện giật, hỏa hoạn do chập mạch, khói, bỏng hoặc chấn thương.



● **Không để trẻ sơ sinh hoặc trẻ nhỏ chơi đùa với vật liệu đóng gói sản phẩm.**

(Làm vậy có thể gây nghẹt thở cho trẻ.)

● **Không tháo, sửa chữa hoặc điều chỉnh thiết bị này.**

→ Hãy liên hệ Trung tâm Bảo hành Panasonic để được kiểm tra hoặc sửa chữa.

● **Không làm hỏng dây điện hoặc phích cắm.**

Tuyệt đối không được thực hiện các hành động sau đây:

Sửa chữa, chạm vào hoặc đặt gần các bộ phận tỏa nhiệt hoặc bề mặt nóng, uốn, xoắn, kéo, treo/kéo trên các cạnh sắc nhọn, đặt vật nặng lên trên, bó dây điện hoặc xách thiết bị bằng dây điện.

VN2

## CẢNH BÁO



- Không được cắm hoặc rút phích cắm khi tay ướt.
- Không sử dụng thiết bị nếu dây điện hoặc phích cắm bị hỏng hoặc cắm phích cắm vào ổ cắm một cách lỏng lẻo.
  - Nếu dây điện hỏng, phải được nhà sản xuất, trung tâm dịch vụ hoặc người có chuyên môn thay thế để tránh gây nguy hiểm.
  - Cắm chặt phích cắm.
- Không nhúng vỏ động cơ, dây điện hoặc phích cắm điện vào nước, hoặc làm bắn nước và/hoặc bất kỳ chất lỏng nào khác vào.



- Thiết bị này không được thiết kế cho người dùng (kể cả trẻ em) có tình trạng thể chất, giác quan hoặc tinh thần suy giảm, hoặc thiếu kinh nghiệm và kiến thức, trừ khi họ được giám sát hoặc hướng dẫn về cách sử dụng thiết bị bởi người chịu trách nhiệm cho sự an toàn của họ. Trẻ em cần phải được giám sát để chắc chắn chúng không nghịch thiết bị.
- Giữ máy và dây điện ra khỏi tầm với của trẻ em.
- Vệ sinh phích cắm thường xuyên.
  - Ngắt phích cắm và lau sạch bằng miếng vải khô.
- Trong trường hợp sản phẩm bị trục trặc, ngừng sử dụng và rút phích cắm ra. ví dụ như khi sản phẩm hoạt động bất thường hoặc bị gãy.
  - Phích cắm và dây điện nóng một cách bất thường.
  - Nguồn điện của thiết bị bị hỏng.
  - Vỏ động cơ bị biến dạng, có thiệt hại nhìn thấy hoặc bị nóng bất thường.
  - Có vết nứt trên cối xay hoặc các bộ phận khác.
  - Có mùi khó chịu.
  - Âm thanh bất thường khi hoạt động.
  - Do các hỏng hóc và hiện tượng bất thường khác.
  - Hãy liên hệ Trung tâm Bảo hành Panasonic để được kiểm tra hoặc sửa chữa.
- Đảm bảo điện áp ghi trên nhãn của sản phẩm phù hợp với điện mức trong khu vực. Đồng thời, để tránh quá nhiệt, không cắm các thiết bị khác vào cùng ổ cắm. Tuy nhiên, khi cắm nhiều phích cắm, đảm bảo tổng công suất không vượt quá công suất của ổ cắm.
- Hãy cẩn thận nếu đổ chất lỏng nóng vào trong cối xay vì nó có thể bắn ra khỏi thiết bị do tác động đột ngột.

## THẬN TRỌNG






Để tránh nguy cơ xảy ra rò rỉ điện, giật điện, hỏa hoạn do chập mạch, bỏng, chấn thương hoặc thiệt hại tài sản.




- Không sử dụng sản phẩm ở những nơi sau.
  - Nơi có bề mặt không bằng phẳng, trên tấm thảm hoặc khăn trải bàn v.v.
  - Nơi có nước bắn văng hoặc nơi gần nguồn nhiệt.
  - Nơi gần các nguồn nước như bồn tắm, chậu rửa hoặc vật dụng tương tự.
  - Gần tường hoặc nội thất.
  - Nên đặt thiết bị ở nơi có bề mặt phẳng, chắc chắn, khô ráo và sạch sẽ.



## THẬN TRỌNG

-  ● Không trộn hoặc bỏ các nguyên liệu trên 60 °C vào trong cối xay.
  - Không cho bất kỳ chất lỏng nào hoặc nguyên liệu ướt vào cối xay khô. (MX - EX1011, MX - EX1031 chỉ) 
  - Không mở nắp và để ngón tay hoặc dụng cụ như thìa hoặc nĩa vào trong cối xay trong khi thiết bị đang hoạt động.
  - Không kéo gioăng để tránh biến dạng.
  - Không thay thế bất kỳ bộ phận nào của thiết bị bằng phụ tùng không chính hãng.
  - Không mang vác thiết bị bằng cách cầm dây điện, cối xay hoặc cối xay khô.
  - Không chèn bất kỳ vật gì vào các khoảng trống của thiết bị.
  - Không xay nhiều hơn công suất hoạt động được ghi trên bình máy xay. Không được đưa vào bình máy xay lượng nhiều hơn số lượng tối đa  MX - EX1011, MX - EX1031 chỉ  Trang VN8 “Thông số kỹ thuật”)
  - Không sử dụng các nguyên liệu bị cấm như được nêu trong hướng dẫn này. (Trang VN5)
  - Không đẩy chốt khóa an toàn bằng bất kỳ dụng cụ nào, ví dụ như que đẹt, v.v. (Trang VN7)
- 
-  ● Rút phích cắm khi thiết bị không được sử dụng.
  - Rút phích cắm bằng tay. Không được rút bằng cách kéo dây điện.
  - Lưu ý không để vấp hoặc vướng vào dây điện trong khi sử dụng.
  - Phải cẩn thận khi cầm vào lưỡi dao sắc, dốc sạch cối xay, cối xay khô và trong khi vệ sinh. Không được rửa lưỡi dao bằng tay trần.
  - Để tránh nguy cơ do vô tình thiết lập lại bộ phận ngắt mạch, thiết bị này không được cung cấp qua thiết bị chuyên mạch bên ngoài, chẳng hạn như bộ hẹn giờ hoặc được kết nối với mạch tắt, mở định kỳ.
  - Luôn ngắt kết nối thiết bị khỏi nguồn điện nếu nó không được giám sát hay trước khi lắp ráp, tháo rời, di chuyển hoặc vệ sinh.
  - Tắt thiết bị và ngắt khỏi nguồn điện trước khi thay phụ kiện hoặc chạm vào các bộ phận khi chúng đang hoạt động.
  - Đảm bảo vận hành và bảo quản thiết bị như đã nêu trong bảng thông số kỹ thuật. (Trang VN8 “Thông số kỹ thuật”)
  - Đảm bảo vệ sinh thiết bị đặc biệt là các bề mặt tiếp xúc với thực phẩm sau khi sử dụng. (Trang VN7 “Vệ sinh và bảo dưỡng”)
  - Đây là sản phẩm dùng trong gia đình.

## Thông tin quan trọng

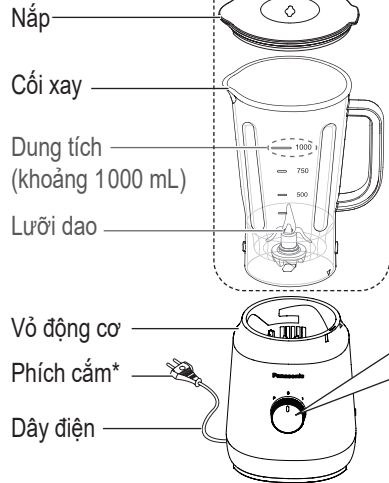
- Không sử dụng thiết bị ở khu vực ngoài trời.
- Để tránh hỏng máy, lưu ý không làm rơi thiết bị hoặc linh kiện đính kèm.
- Không cuốn dây điện vòng quanh vỏ động cơ.
- Đảm bảo các bộ phận hoặc linh kiện đính kèm được lắp đặt chắc chắn trước khi sử dụng.
- Không sử dụng thiết bị nếu chưa có các nguyên liệu bên trong.
- Hãy chắc chắn gioăng cối xay khô được gắn đúng cách để tránh rò rỉ. (MX - EX1011, MX - EX1031 chỉ) 



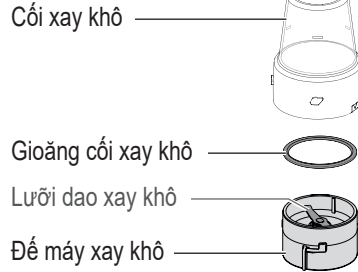
# Tên các phụ kiện và hướng dẫn

## Máy xay sinh tố

MX - EX1001 / MX - EX1011: 1 bộ  
MX - EX1031: 2 bộ



## Máy xay khô (MX - EX1011, MX - EX1031 chỉ)



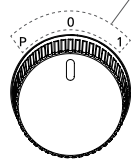
## Phụ kiện

Thìa khuấy

- Trong quá trình pha trộn, chỉ sử dụng thìa khuấy qua phần mở nắp. Không sử dụng khi nắp đã tắt.



Công tắc



1 BẬT (hoạt động liên tục)

0 TẮT

P Nút nhồi

(Lưỡi dao chỉ quay khi công tắc được xoay sang vị trí "P")

- Vặn và nhả liên tục để quay ngắt quãng.

\* Phích cắm nguồn có thể có hình dạng khác với hình dạng trong ảnh.

# Trước khi sử dụng

Vệ sinh tất cả các bộ phận có thể tháo rời trước khi sử dụng thiết bị lần đầu tiên hoặc khi bạn không sử dụng thiết bị trong một thời gian, sau đó lắp chúng một cách an toàn. (Trang VN6 "Cách sử dụng" và Trang VN7 "Vệ sinh và bảo dưỡng")

## Máy xay sinh tố

### Máy xay sinh tố dùng để

- Pha trộn chất lỏng  
ví dụ: nước ép trái cây/rau củ, sinh tố, súp, nước sốt.
- Nghiền nguyên liệu đã nấu chín  
ví dụ: làm thức ăn cho trẻ em.

### Nguyên liệu Cấm Sử dụng

- Thịt
- Cá
- Đá viên
- Nguyên liệu cứng (ví dụ: hạt đậu nành khô, củ nghệ, thực phẩm đông lạnh)
- Nguyên liệu dính (ví dụ: bơ đậu phộng)
- Nguyên liệu có hàm lượng nước thấp (ví dụ: khoai tây luộc)

### Biện pháp Phòng ngừa

- Trước tiên cắt nhỏ thức ăn (1-2 cm), sau đó trộn với chất lỏng.
- Không cho các nguyên liệu có tổng thể tích tối đa vượt quá 1 000 mL vào trong cối xay.
- Không chạy máy quá 3 phút một lần, nghỉ khoảng 1 phút trước khi tiếp tục sử dụng.

## Máy xay khô

### Máy xay khô dùng để

- Nghiền nguyên liệu khô  
ví dụ: tiêu, ớt khô, hạt cà phê, hạt đậu nành khô, đậu Hà Lan khô, hạt mè, gạo, lúa mì, các loại hạt (có vỏ), vụn bánh mì.

Lưu ý: Không cho bất kỳ chất lỏng hoặc nguyên liệu ướt nào vào cối xay khô.

### Hướng dẫn Số lượng Tối đa Cho vào Cối xay khô

Thực phẩm	Số lượng tối đa	Thời gian
Tiêu	20 g	60 giây
Ớt khô	20 g	60 giây
Hạt cà phê	50 g	15-30 giây

### Biện pháp Phòng ngừa Xử lý

- Không cho bất kỳ nguyên liệu nào quá 50 g vào trong cối xay khô.
- Không chạy máy quá 1 phút, nghỉ khoảng 2 phút trước khi tiếp tục sử dụng.

# Cách sử dụng

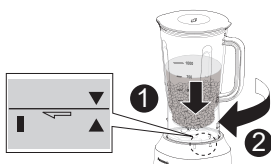
## Máy xay sinh tố

### 1 Cho các nguyên liệu vào trong cối xay, và sau đó đóng nắp.

- Đổ chất lỏng trước, tiếp theo là nguyên liệu mềm và sau đó là nguyên liệu khác.  
(i) Chất lỏng (ii) Nguyên liệu mềm (iii) Nguyên liệu cứng (iv) Đá viên

### 2 Lắp cối xay vào vỏ động cơ.

- 1 Căn chỉnh dấu ▲ trên vỏ động cơ thẳng hàng với dấu ▼ trên đế máy xay.
- 2 Vận cối xay theo chiều kim đồng hồ cho đến khi bạn nghe thấy tiếng cách.



- Chỉ có thể lắp cối xay theo các bước trên.

### 3 Cắm điện. Giữ cối, rồi xoay công tắc xoay sang vị trí “1” để bắt đầu.

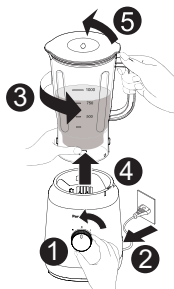
- Nếu thiết bị dừng trong khi hoạt động. (Trang VN8)



### 4 Khi xay xong, vận công tắc về vị trí “0” để tắt.

Rút phích cắm.

Xoay cối xay ngược chiều kim đồng hồ để tháo ra, mở nắp và lấy nguyên liệu ra.



## Máy xay khô (MX-EX1011, MX-EX1031 chỉ)

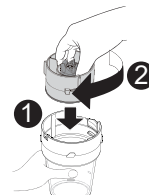
### Tháo rời

Xoay ngược chiều kim đồng hồ



### Lắp ráp

Xoay theo chiều kim đồng hồ

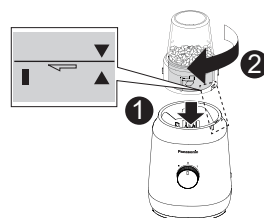


Đảm bảo gioăng cối xay khô không bị hỏng và được lắp đúng cách trước khi lắp ráp.

### 1 Lật ngược cối xay khô và cho nguyên liệu vào trong. Vận đế máy xay khô theo chiều kim đồng hồ cho đến khi bạn nghe thấy tiếng cách.

### 2 Lắp cối xay khô vào vỏ động cơ.

- 1 Căn chỉnh dấu ▲ trên vỏ động cơ thẳng hàng với dấu ▼ trên cối xay khô.
- 2 Vận cối xay khô theo chiều kim đồng hồ cho đến khi bạn nghe thấy tiếng cách.



- Chỉ có thể lắp cối xay khô theo các bước trên.

### 3 Cắm điện. Giữ cối xay, rồi xoay công tắc xoay sang vị trí “1” để bắt đầu.

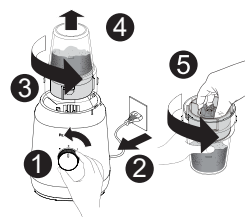
- Nếu thiết bị dừng trong khi hoạt động. (Trang VN8)



### 4 Khi nghiền xong, vận công tắc về vị trí “0” để tắt.

Rút phích cắm.

Xoay cối xay khô ngược chiều kim đồng hồ để tháo ra, mở cối xay khô và lấy nguyên liệu ra.

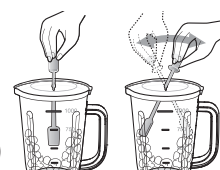


#### Cách sử dụng thìa khuấy

- Dụng cụ có thể được lắp vào qua phần nắp mở trong khi xay mà không ảnh hưởng đến lưỡi dao xay.
- Trượt thìa khuấy qua phần mở nắp và nạo để loại bỏ thức ăn bám vào thành bình của máy xay.
- Để tránh các nguyên liệu bắn tung tóe, bạn nên lắp thìa khuấy từ phần mở nắp khi sử dụng bình máy xay

#### Thìa khuấy hữu ích khi

- quá ít chất lỏng làm cho các nguyên liệu khó hòa quyện để xay. (Ví dụ: đối với nước chấm, nước sốt, món cà ri)
- các nguyên liệu dính vào thành bên trong của hộp chứa. (ví dụ: đá xay, tỏi, ớt)



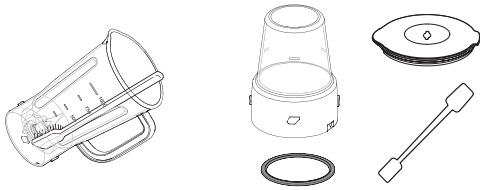
# Vệ sinh và bảo dưỡng

- Rút phích cắm trước khi vệ sinh.
- Vệ sinh các bộ phận kỹ lưỡng sau mỗi lần sử dụng. Giữ tất cả bộ phận luôn sạch sẽ và khô ráo.
- Không rửa bất kỳ bộ phận nào của thiết bị bằng máy rửa chén.
- Không sử dụng benzen, dung môi, thuốc tẩy, cồn, bàn chải kim loại hoặc bột đánh bóng, v.v.
- Các bộ phận bằng nhựa có thể mất màu khi sử dụng nhưng việc này không ảnh hưởng đến việc sử dụng.

## Rửa trước cối xay

Cho 400 mL nước sạch vào trong cối xay, cắm điện và xay trong khoảng 1 phút.

## Cối xay và các bộ phận khác



Rửa từng bộ phận trong nước lạnh hoặc ấm với một miếng bọt biển mềm. Làm sạch cẩn thận lưới dao bằng bàn chải. Rửa sạch và lau khô.

(Bàn chải không đi kèm.)

- Tháo gioăng trước khi rửa.

## Bảo quản

- Lắp để máy xay khô với cối xay khô. (MX-EX1011, MX-EX1031 chỉ)
- Làm khô nắp thả, sau đó để riêng.

## Để máy xay khô



Cẩn thận làm sạch lưới dao bằng bàn chải. Không dùng nước. (Bàn chải không đi kèm.)

## Vỏ động cơ

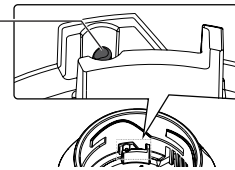


Lau vỏ động cơ bằng vải ẩm.

# Khóa an toàn

Khóa an toàn được thiết kế để ngăn máy xay không tự hoạt động khi cối xay hoặc cối xay khô không ở đúng vị trí.

Chốt khóa an toàn



# Bảo vệ quá tải và quá nhiệt

Trong trường hợp quá tải và quá nhiệt, thiết bị bảo vệ được kích hoạt để dừng hoạt động và điều này không phải hiện tượng bất thường. Sau khi máy dừng quay, hãy làm theo các bước dưới đây:

- Không sử dụng thiết bị liên tục khi chưa tìm ra biện pháp xử lý.

**1** Vận công tắc sang vị trí "0", rút phích cắm của thiết bị.

**2** Tháo cối xay hoặc cối xay khô ra khỏi vỏ động cơ.

Giảm bớt nguyên liệu xuống còn dưới một nửa. (Đối với cối xay, có thể thêm chất lỏng.)

- Bỏ các nguyên liệu bị kẹt nếu sử dụng.

**3** Đặt lại cối xay hoặc cối xay khô, bắt đầu xay lại. (Trang VN6)




Nếu thiết bị vẫn không hoạt động sau khi thực hiện các thao tác trên, thiết bị bảo vệ quá nhiệt đã được kích hoạt.

Vận công tắc về vị trí "0", rút phích cắm và để thiết bị nghỉ trong khoảng 15 phút hoặc lâu hơn (cho đến khi vỏ động cơ trở về nhiệt độ bình thường) để ngắt bảo vệ quá nhiệt trước khi sử dụng lại.

(Nếu thiết bị vẫn không hoạt động, hãy liên hệ với Trung tâm Bảo hành Panasonic để kiểm tra hoặc sửa chữa.)

# Xử lý sự cố

Vui lòng kiểm tra các điểm sau đây trước khi sắp xếp mang đi bảo hành.

	Vấn đề	Nguyên nhân và Hành động
Máy xay sinh tố & Máy xay khô	<p>Ngay cả khi vận sang vị trí "1" hoặc "2", thiết bị vẫn không khởi động.</p>	<ul style="list-style-type: none"> <li>● <b>Cối xay/cối xay khô không được đặt đúng vị trí.</b> → Hãy đảm bảo căn chỉnh các điểm đánh dấu trên cối xay khô và vỏ động cơ, sau đó vận chắc cho đến khi bạn nghe thấy tiếng "click".</li> <li>● <b>Đế máy xay khô không được lắp chặt.</b>(MX - EX1011, MX - EX1031 chỉ) </li> <li>→ Hãy lắp chặt nó lại. (Trang VN6)</li> <li>● <b>Thiết bị bảo vệ quá tải hoặc quá nhiệt được kích hoạt.</b> → Xem phần "Bảo vệ quá tải và quá nhiệt" để kiểm tra. (Trang VN7)</li> <li>● <b>Phích cắm bị ngắt kết nối.</b> → Hãy cắm phích điện vào ổ cắm điện thật chặt.</li> </ul>
	<p>Chuyển động quay dừng đột ngột.</p>	<ul style="list-style-type: none"> <li>● <b>Thiết bị bảo vệ quá tải hoặc quá nhiệt được kích hoạt.</b> → Xem phần "Bảo vệ quá tải và quá nhiệt" để kiểm tra. (Trang VN7)</li> </ul>
	<p>Có tiếng ồn bất thường hoặc rung động tăng.(MX - EX1011, MX - EX1031 chỉ) </p>	<ul style="list-style-type: none"> <li>● <b>Quá nhiều nguyên liệu.</b> → Giảm lượng nguyên liệu.</li> <li>● <b>Đế máy xay/đế máy xay khô không được lắp chặt.</b>(MX - EX1011, MX - EX1031 chỉ) </li> <li>→ Hãy lắp chặt nó lại. (Trang VN6)</li> </ul>
	<p>Nguyên liệu rò rỉ ra ngoài.</p>	<ul style="list-style-type: none"> <li>● <b>Đế máy xay khô không được lắp chặt.</b> → Hãy lắp chặt nó lại. (Trang VN6)</li> <li>● <b>Gioăng cối xay khô không được gắn hoặc gắn không chặt.</b> → Hãy gắn nó đúng cách.</li> <li>● <b>Tạp chất dính vào gioăng cối xay khô.</b> → Hãy lấy chúng ra.</li> <li>● <b>Gioăng cối xay khô bị hỏng.</b> → Hãy liên hệ với Trung tâm Bảo hành Panasonic để thay thế.</li> </ul>
<p>Máy xay sinh tố</p>	<p>Lưỡi dao không quay.</p>	<ul style="list-style-type: none"> <li>● <b>Lượng chất lỏng không đủ.</b> → Hãy cho thêm chất lỏng.</li> <li>● <b>Quá nhiều đá viên.</b> (Ví dụ: nước ép có nhiều đá) → ① Tháo cối xay sau khi dừng quay hoàn toàn. ② Lắc nhẹ cối xay.</li> </ul>

VIỆT NAM

## Thông số kỹ thuật

		Khi sử dụng máy xay sinh tố	Khi sử dụng máy xay khô (MX - EX1011, MX - EX1031 chỉ)
Nguồn điện		220 - 240 V ~ 50 - 60 Hz	
Tiêu thụ điện		230 - 260 W	
Hạn định		<b>Hoạt động liên tục</b> (Lặp lại chu kỳ BẬT 3 phút và sau đó TẮT 1 phút)	<b>Hoạt động liên tục</b> (Lặp lại chu kỳ BẬT 1 phút và sau đó TẮT 2 phút)
Working capacity (approximately)		1 000 mL	50 g
Kích thước (khoảng)	Rộng	173 mm	148 mm
	Sâu	161 mm	161 mm
	Cao	353 mm	257 mm
Khối lượng (khoảng)		1.5 kg	1.3 kg

VN8

ขอขอบคุณที่เลือกซื้อผลิตภัณฑ์พานาโซนิค

- โปรดอ่านคำแนะนำเหล่านี้อย่างละเอียดเพื่อใช้ผลิตภัณฑ์อย่างถูกต้องและปลอดภัย
- ก่อนใช้ผลิตภัณฑ์นี้โปรดให้ความสนใจเป็นพิเศษกับ "ข้อควรระวังด้านความปลอดภัย" และ "ข้อมูลที่สำคัญ" (หน้า TH2 - TH4)
- โปรดเก็บคู่มือการใช้งานนี้เพื่อการใช้งานในอนาคต
- พานาโซนิคจะไม่รับผิดชอบใด ๆ หากเครื่องใช้นั้นถูกใช้งานอย่างไม่เหมาะสม หรือไม่ปฏิบัติตามคำแนะนำเหล่านี้

## สารบัญ

ข้อควรระวังด้านความปลอดภัย.....	TH2
ข้อมูลที่สำคัญ.....	TH4
ขั้นส่วนและคำแนะนำการใช้งาน.....	TH5
ก่อนใช้งาน.....	TH5
วิธีการใช้งาน.....	TH6
การทำความสะอาดและการดูแลรักษาเครื่อง.....	TH7
ตัวล๊อคนิรภัย.....	TH7
การป้องกันน้ำหนักเกินและความร้อนสูงเกินไป.....	TH7
วิธีแก้ไขปัญหา.....	TH8
ข้อมูลจำเพาะ.....	TH8

## ข้อควรระวังด้านความปลอดภัย

โปรดปฏิบัติตามดังต่อไปนี้

เพื่อลดความเสี่ยงจากการบาดเจ็บต่อร่างกาย ไฟฟ้าช็อตหรือไฟไหม้ โปรดสังเกตสิ่งต่อไปนี้:

■ ตารางต่อไปนี้แสดงถึงระดับของความเสียหายที่เกิดขึ้นจาก การใช้งานอย่างไม่ถูกต้อง



**คำเตือน:**

แสดงถึง การบาดเจ็บสาหัสหรือ เป็นอันตรายถึงแก่ชีวิตได้



**ข้อควรระวัง:**

แสดงถึง ความเสี่ยงของการบาดเจ็บ หรือความเสียหายของทรัพย์สิน

■ สัญลักษณ์ต่างๆ จะอธิบายและถูกจัดกลุ่มดังนี้



สัญลักษณ์นี้ หมายถึง การห้าม



สัญลักษณ์นี้ หมายถึง ข้อปฏิบัติซึ่งต้องทำตาม



## คำเตือน

เพื่อหลีกเลี่ยงความเสี่ยงจากไฟฟ้าช็อตและไฟไหม้เนื่องจากการลัดวงจร ครัน ผิวไหม้หรือบาดเจ็บ



● ห้ามให้ทารก หรือเด็กเล่นบรรจภัณฑ์

(เนื่องจากอาจเกิดการอุดตันระบบทางเดินหายใจได้)

● อย่าถอดชิ้นส่วน ซ่อม หรือ ดัดแปลงเครื่องด้วยตนเอง

→ ติดต่อศูนย์บริการพานาโซนิค เพื่อตรวจสอบหรือซ่อมแซม


● อย่าทำให้สายไฟหรือปลั๊กไฟเสียหาย

ห้ามมิให้กระทำสิ่งต่างๆ ต่อไปนี้ ได้แก่ การแก้ไข

การดัดแปลง สัมผัสหรือวางใกล้กับวัตถุหรือพื้นผิวที่มีความร้อน การบิด งอ ลาก แขนง

บนขอบที่มีความคม วางของหนักไว้ด้านบน มัดสายไฟหรือถือเครื่องด้วยสายไฟ


## ⚠ คำเตือน

- 
  - ห้ามเสียบหรือถอดปลั๊กไฟขณะมือเปียก
  - อย่าใช้งานอุปกรณ์หากสายไฟหรือปลั๊กเสียหาย หรือเชื่อมต่อกับช่องเสียบไม่แน่น
    - หากสายไฟที่ให้มาได้รับความเสียหาย จะต้องทำการเปลี่ยนโดยผู้ผลิต ตัวแทนบริการที่ได้รับอนุญาต หรือผู้ที่มีคุณสมบัติในลักษณะเดียวกันเพื่อป้องกันอันตราย
    - เสียบปลั๊กไฟให้แน่น
  - ห้ามจุ่มฐานมอเตอร์ สายไฟ หรือปลั๊ก ลงในน้ำหรือสาดด้วยน้ำและ/หรือของเหลวใด ๆ
- 
  - อุปกรณ์นี้ ไม่ได้มีจุดประสงค์เพื่อใช้งานโดยบุคคลที่หิวเพลภาพทางกาย การรับรู้ หรือจิตใจ หรือขาดประสบการณ์และความรู้ (รวมถึงเด็กด้วย) เว้นแต่จะได้รับคำแนะนำและความดูแลเป็นพิเศษจากผู้ที่มีหน้าที่รับผิดชอบ ต่อความปลอดภัยของบุคคลดังกล่าว ควรดูแลเด็กไม่ให้เล่นอุปกรณ์นี้ อย่างเด็ดขาด
  - เก็บอุปกรณ์และสายไฟให้พ้นมือเด็ก
  - ทำความสะอาดปลั๊กไฟอย่างสม่ำเสมอ
    - ถอดปลั๊กไฟออกจากเต้าเสียบแล้วใช้ผ้าแห้งเช็ด
  - หยุดใช้งานอุปกรณ์และถอดปลั๊กในทันทีเมื่ออุปกรณ์หยุดทำงานเนื่องจากความผิดปกติ เช่น เกิดเหตุการณ์ผิดปกติหรือการเสียหายของอุปกรณ์
    - ปลั๊กไฟและสายไฟอาจร้อนผิดปกติ
    - ตัวจ่ายพลังงานของเครื่องไม่ทำงาน
    - ตัวเครื่องผิดรูป มีร่องรอยความเสียหาย หรือร้อนผิดปกติ
    - มีรอยแตกบนโถปั่นหรือส่วนอื่น ๆ
    - มีกลิ่นไม่พึงประสงค์
    - เครื่องนี้อาจมีเสียงหมุนผิดปกติระหว่างใช้งาน
    - มีความผิดปกติหรือความผิดพลาดอื่นๆ
  - ติดต่อศูนย์บริการพานาโซนิค เพื่อตรวจสอบหรือซ่อมแซม
  - ตรวจสอบให้แน่ใจว่าแรงดันไฟฟ้าในพื้นที่ของคุณนั้นเท่ากับแรงดันไฟฟ้าที่ระบุไว้ที่ฉลากของอุปกรณ์
 

หลีกเลี่ยงการเสียบปลั๊กอุปกรณ์อื่นๆ ที่เต้าเสียบเดียวกันเพื่อป้องกันการเกิดความร้อนจากการใช้กระแสไฟฟ้ามากเกินไป อย่างไรก็ตาม หากคุณเสียบปลั๊กหลายๆ ปลั๊กไว้กับเต้าเสียบเดียวกัน โปรดตรวจสอบให้แน่ใจว่ากำลังวัตต์ทั้งหมดที่ใช้ันั้นไม่เกินกำลังวัตต์ที่เต้าเสียบ ที่บ้านของคุณสามารถรองรับได้
  - ระวัง หากของเหลวร้อนถูกเทลงในโถปั่นมันจะถูกขับออกจากตัวเครื่อง เนื่องจากเกิดไอน้ำแบบฉับพลัน



## ⚠ ข้อควรระวัง

เพื่อหลีกเลี่ยงความเสี่ยงต่อการเกิดไฟรั่ว ไฟฟ้าช็อต ไฟไหม้เนื่องจากการลัดวงจร บาดเจ็บหรือทรัพย์สินเสียหาย

- 
  - อย่าใช้อุปกรณ์ในสถานที่ดังต่อไปนี้
    - พื้นที่ที่ไม่เรียบ หรือบนพรมหรือผ้าปูโต๊ะ ฯลฯ
    - สถานที่ๆ อาจจะมีน้ำกระเด็นใส่หรือใกล้แหล่งความร้อน
    - ใกล้หน้าต่าง อ่างอาบน้ำ อ่างล้างจาน หรือภาชนะอื่นๆ
    - ใกล้ผนังและเฟอร์นิเจอร์
  - วางอุปกรณ์บนโต๊ะที่มั่นคง แข็ง และสะอาด



## ข้อควรระวัง

-  ● อย่าผสมหรือใส่ส่วนผสมที่มีอุณหภูมิสูงกว่า 60 องศาเซลเซียสลงในโถปั่น
  - อย่าใส่ของเหลวหรือส่วนผสมเปียกใด ๆ เข้าไปในโถบด (MX - EX1011, MX - EX1031 เท่านั้น)
  - อย่าเปิดฝาแล้วยื่นนิ้วมือหรือใส่อุปกรณ์ต่าง ๆ เช่น ช้อน หรือ ส้อมเข้าไปในโถปั่นในขณะที่เครื่องทำงาน
  - อย่ายึดประเก็นเพื่อหลีกเลี่ยงการเสีयरูป
  - อย่าเปลี่ยนชิ้นส่วนใด ๆ ของเครื่องด้วยอะไหล่ที่ไม่ใช่ของแท้
  - ห้ามถือเครื่องโดยถือที่สายไฟ โถปั่นหรือโถบด
  - อย่าใส่วัตถุใด ๆ ในช่องว่างของเครื่อง
  - ห้ามปั่นส่วนผสมที่มากเกินไปจนทำให้การทำงานที่ระบุไว้บนโถปั่น ในส่วนของภาชนะของเครื่องบดและโถบดสับนั้น คุณจะต้องไม่ใส่ส่วนผสมเกินปริมาณสูงสุด (MX - EX1011, MX - EX1031 เท่านั้น) (หน้า TH8 "ข้อมูลจำเพาะ")
  - อย่าใช้ส่วนผสมต้องห้ามตามที่ระบุไว้ในคำแนะนำนี้ (หน้า TH5)
  - อย่ากดก้านตัวล็อคนิรภัยเพื่อความปลอดภัยด้วยเครื่องมือใดๆ เช่น แท่งไม้บาง ๆ เป็นต้น (หน้า TH7)
- 
-  ● ถอดปลั๊กเมื่อไม่ได้ใช้งานเครื่อง
  - ควรจับที่ตัวปลั๊กเมื่อถอดปลั๊กไฟออก อย่าดึงที่สายไฟ
  - ระวังอย่าสะดุดหรือเกี่ยวสายไฟในระหว่างใช้งาน
  - คุณจะต้องให้การดูแลเป็นพิเศษเมื่อจัดการกับใบมีดที่คม การเทโถบดสับ โถปั่น และภาชนะของเครื่องบด รวมถึงในระหว่างการทำความสะดวก ห้ามทำความสะอาดใบมีดของเครื่องบดสับ ใบมีดของเครื่องปั่น หรือใบมีดของเครื่องบดด้วยมือเปล่า
  - จะต้องระมัดระวังเมื่อจับใบมีดที่คม เทโถปั่น โถบด และระหว่างการทำความสะดวก ห้ามทำความสะอาดใบมีดเครื่องปั่นหรือใบมีดโถบดด้วยมือเปล่า
  - ถอดปลั๊กเครื่องออกจากเต้าเสียบเสมอ เมื่อเลิกใช้งาน วาไว้โดยไม่มีผู้ดูแล และก่อนที่จะประกอบเครื่อง ถอดชิ้นส่วนประกอบ เคลื่อนย้าย หรือทำความสะอาด
  - ปิดสวิตช์อุปกรณ์ และถอดออกจากแหล่งไฟฟ้าก่อนกาประกอบ หรือขยับชิ้นส่วนที่ยังใช้งานอยู่
  - ตรวจสอบให้แน่ใจว่าได้ใช้งานและพักเครื่องตามที่ระบุไว้ในตารางข้อมูลจำเพาะ (หน้า TH8 "ข้อมูลจำเพาะ")
  - ตรวจสอบให้แน่ใจว่าได้ทำความสะอาดเครื่องหลังการใช้งาน โดยเฉพาะอย่างยิ่งพื้นผิวที่สัมผัสกับอาหาร (หน้า TH7 "การทำความสะอาดและการดูแลรักษาเครื่อง")
  - ผลิตภัณฑ์นี้ผลิตขึ้นเพื่อใช้งานภายในครัวเรือนเท่านั้น

## ข้อมูลที่สำคัญ

- อย่าใช้อุปกรณ์กลางแจ้ง
- อย่าทำตัวเครื่องหล่นเพื่อหลีกเลี่ยงมิให้เกิดความเสียหาย
- อย่าพันสายไฟรอบฐานมอเตอร์
- ตรวจสอบให้แน่ใจว่าชิ้นส่วนหรือส่วนประกอบได้มีการติดตั้งอย่างแน่นหนา ก่อนใช้งาน
- อย่าเปิดเครื่องในขณะที่ไม่มีอาหารในโถปั่น
- ต้องแน่ใจว่าประเก็นของโถบดติดตั้งอย่างเหมาะสมเพื่อป้องกันการรั่วไหล (MX - EX1011, MX - EX1031 เท่านั้น)

# ชิ้นส่วนและคำแนะนำการใช้งาน

## เครื่องปั่น

MX - EX1001 / MX - EX1011: 1 ชุด  
MX - EX1031: 2 ชุด

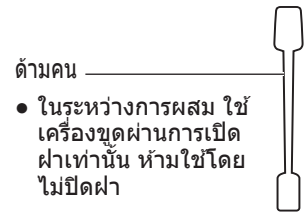


\* รูปร่างของปลั๊ก อาจจะแตกต่าง จากในรูปได้

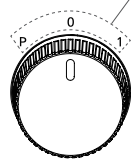
## โถบดแห้ง (MX - EX1011, MX - EX1031 เท่านั้น)



## อุปกรณ์เสริม



สวิตช์แบบหมุน



1 เปิด (การใช้งานต่อเนื่อง)

0 ปิด

P ปุ่มปั่นชั่วคราว

(ใบมีดหมุนเฉพาะเมื่อสวิตช์เปลี่ยนเป็นตำแหน่ง "P")

• หมุนและหยุดซ้ำ ๆ เพื่อการหมุนเป็นระยะ

## ก่อนใช้งาน

ทำความสะอาดชิ้นส่วนที่ถอดออกได้ทั้งหมดก่อนใช้งานเครื่องเป็นครั้งแรก หรือเมื่อคุณไม่ได้ใช้งานเป็นระยะเวลาหนึ่ง หลังจากนั้นจึงประกอบชิ้นส่วนต่างๆเข้าด้วยกันอย่างแน่นหนา (หน้า TH6 "วิธีการใช้งาน" และหน้า TH7 "การทำทำความสะอาดและการดูแลรักษาเครื่อง")

## เครื่องปั่น

เครื่องปั่นมีไว้สำหรับ

- ผสมของเหลว  
เช่น น้ำผลไม้/น้ำผัก สมูทตี้ ชุป ซอส
- ทำส่วนผสมในชุปชั้นเพื่อทำอาหาร  
เช่น อาหารเด็ก

### ส่วนผสมต้องห้าม

- เนื้อ
- ปลา
- น้ำแข็งก้อนขนาดใหญ่
- ส่วนผสมที่แข็ง (เช่น ถั่วอบแห้ง ชมิมิน อาหารทะเลแช่แข็ง)
- ส่วนผสมที่เหนียว (เช่น เนยถั่ว)
- ส่วนผสมที่มีปริมาณน้ำตาล (เช่น มັນฝรั่งต้ม)

### ข้อควรระวังในการใช้งาน

- หั่นอาหารเป็นลูกเต๋าก่อน (1 - 2 ซม.) จากนั้นผสมกับของเหลว
- อย่าใส่ส่วนผสมที่มีปริมาตรรวมสูงสุดเกิน 1,000 มล. ในโถปั่น
- ห้ามใช้งานเกิน 3 นาทีในครั้งเดียว พักประมาณ 1 นาทีก่อนใช้งานอีกครั้ง

## โถบดแห้ง (MX - EX1011, MX - EX1031 เท่านั้น)

โถบดแห้งมีไว้สำหรับ

- บดส่วนผสมแห้ง  
เช่น พริกไทย พริกแห้ง เมล็ดกาแฟ ถั่วเหลืองแห้ง ถั่วตากแห้ง เมล็ดงา ข้าว ข้าวสาลี ถั่ว (มีเปลือก) เกล็ดขนมปัง

หมายเหตุ: อย่าใส่ของเหลวหรือส่วนผสมเปียกใด ๆ ลงในโถบด

### ข้อบ่งชี้ของปริมาณสูงสุดที่จะใส่ในโถบด

อาหาร	ปริมาณสูงสุด	เวลา
พริกไทย	20 กรัม	60 วินาที
พริกแห้ง	20 กรัม	60 วินาที
เมล็ดกาแฟ	50 กรัม	15 - 30 วินาที

### ข้อควรระวังในการใช้งาน

- อย่าใส่ส่วนผสมใด ๆ มากกว่า 50 กรัม ลงในโถบด
- ห้ามใช้งานเกิน 1 นาที พักประมาณ 2 นาทีก่อนใช้งานอีกครั้ง



# วิธีการใช้งาน

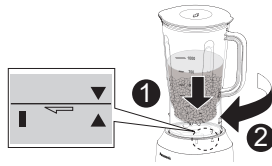
## เครื่องปั่น

### 1 ใส่ส่วนผสมลงในโถปั่นแล้วปิดฝา

- เทของเหลวก่อนแล้วตามด้วยส่วนผสมที่อ่อนนุ่มและอื่น ๆ (i) ของเหลว (ii) ส่วนผสมที่อ่อนนุ่ม (iii) ส่วนผสมที่แข็ง (iv) ก้อนน้ำแข็ง

### 2 ประกอบโถปั่นกับ ฐานมอเตอร์

- ① จัดวาง ▲ บนตัวฐานมอเตอร์ด้วย ▼ บนฐานโถปั่น
- ② บิดโถปั่นตามเข็มนาฬิกาจนได้ยินเสียงคลิก



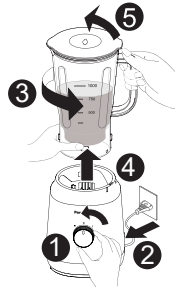
- โถปั่นสามารถประกอบได้ตามขั้นตอนต่าง ๆ ด้านบน

### 3 เสียบปลั๊ก จับ โถปั่นจากบนนี้ หมุนสวิทช์ไปที่ตำแหน่ง "1" เพื่อเริ่มทำงาน

- หากเครื่องหยุดทำงานระหว่างการใช้งาน (หน้า TH8)



### 4 เมื่อการผสมเสร็จสมบูรณ์ ให้หมุนสวิทช์หมุนไปที่ตำแหน่ง "0" เพื่อปิด ถอดปลั๊ก หมุนโถปั่นทวนเข็มนาฬิกาเพื่อถอดออก เปิดฝาล้างแล้วนำส่วนผสมออก



## โถบดแข็ง (MX-EX1011, MX-EX1031 เท่านั้น)

### การแยกชิ้นส่วน

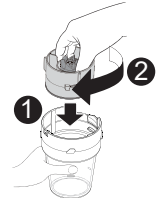
หมุนทวนเข็มนาฬิกา

### การประกอบ

หมุนตามเข็มนาฬิกา



ตรวจสอบให้แน่ใจว่าประเก็นของโถบดไม่ได้รับความเสียหายและวางอย่างถูกต้องก่อนประกอบ

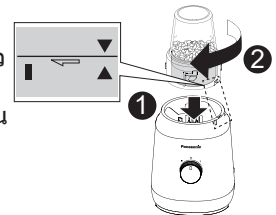


### 1 หมุนโถบดกลับด้านและใส่ส่วนผสมลงไป บิดฐานโถบดตามเข็มนาฬิกาจนได้ยินเสียงคลิก

### 2 ติดตั้งโถบดเข้ากับฐานมอเตอร์

- ① จัดตำแหน่ง ▲ บนฐานมอเตอร์ให้ตรงกับ ▼ บนตัวฐานโถบด
- ② บิดโถบดตามเข็มนาฬิกาจนได้ยินเสียงคลิก

- สามารถประกอบโถบดได้ตามขั้นตอนต่าง ๆ ด้านบน

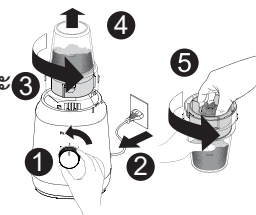


### 3 เสียบปลั๊ก จับ โถบดจากบนนี้ หมุนสวิทช์ไปที่ตำแหน่ง "1" เพื่อเริ่มทำงาน

- หากเครื่องหยุดทำงานระหว่างการใช้งาน (หน้า TH8)



### 4 เมื่อบดเสร็จแล้ว ให้หมุนสวิทช์หมุนไปที่ตำแหน่ง "0" เพื่อปิด ถอดปลั๊ก หมุนโถบดทวนเข็มนาฬิกาเพื่อถอดออก เปิดโถบดและนำส่วนผสมออกมา

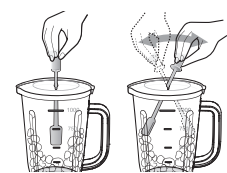


#### วิธีการใช้ด้ามคน

- คุณสามารถใส่ด้ามคนผ่านช่องฝาปิดในขณะที่กำลังปั่นโดยที่ด้ามคนจะไม่รบกวนการทำงานของใบมีดของเครื่องปั่น
- เลื่อนด้ามคนไปมาผ่านช่องฝาปิด และคนเพื่อกำจัดอาหารที่ติดอยู่ที่ด้านข้างของโถปั่น
- เพื่อหลีกเลี่ยงการกระเด็นของส่วนผสม แนะนำให้คุณใส่ด้ามคนจากช่องฝาปิดเมื่อใช้โถปั่น

#### ด้ามคนจะมีประโยชน์เมื่อ:

- มีของเหลวน้อยเกินไปทำให้ส่วนผสมได้ยาก (เช่น เครื่องจิ้ม ซอส เมนูแกงต่างๆ)
- มีส่วนผสมติดอยู่ที่ด้านในของภาชนะ (เช่น น้ำแข็งปั่น กระทียม พริกป่น)



# การทำความสะอาดและการดูแลรักษาเครื่อง

- ถอดปลั๊กก่อนทำความสะอาด
- ทำความสะอาดชิ้นส่วนให้สะอาดหลังการใช้งานทุกครั้งเก็บชิ้นส่วนให้สะอาดและแห้งเสมอ
- อย่าล้างชิ้นส่วนใด ๆ ของเครื่องในเครื่องล้างจาน
- อย่าใช้น้ำมันเบนซิน ทินเนอร์ สารฟอกขาว แอลกอฮอล์ ฟองน้ำในล่อน แปรงโลหะหรือผงขัด ฯลฯ
- การเปลี่ยนสีของชิ้นส่วนพลาสติกอาจเกิดขึ้นเมื่อใช้งาน แต่ไม่มีผลต่อการใช้งาน

**ก่อนล้างโถปั่น**  
เติมน้ำสะอาด 400 มล. ลงในโถปั่น เสียบปลั๊กและปั่นประมาณ 1 นาที

**ภาชนะและชิ้นส่วนอื่น ๆ**



ล้างแต่ละส่วนด้วยน้ำเย็นหรือน้ำอุ่นด้วยฟองน้ำนุ่ม ๆ ทำความสะอาดใบมีดอย่างระมัดระวังด้วยแปรง ล้างออกด้วยน้ำและเช็ดให้แห้ง (ไม่มีแปรงให้)

- ถอดประเก็นของโถดออกก่อนล้าง

**การเก็บ**

- ประกอบฐานโถดกับโถบด (MX-EX1011, MX-EX1031 เท่านั้น)
- ทำให้ฝาแห้งสนิท จากนั้นเก็บแยก

**ฐานโถบด**



ทำความสะอาดใบมีดอย่างระมัดระวังด้วยแปรง ห้ามใช้น้ำ (ไม่มีแปรงให้)

**ฐานมอเตอร์**

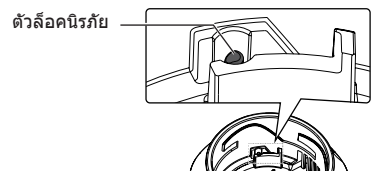


เช็ดฐานมอเตอร์ด้วยผ้าชุบน้ำหมาด ๆ

ภาษาไทย

## ตัวลอคนิรภัย

ตัวลอคนิรภัยได้รับการออกแบบมาเพื่อป้องกันไม่ให้เครื่องปั่นเปิดใช้งานเมื่อโถปั่นหรือโถบดประกอบไม่ถูกต้อง



## การป้องกันน้ำหนักเกินและความร้อนสูงเกินไป

ในกรณีที่น้ำหนักเกินและความร้อนสูงเกินไป อุปกรณ์ป้องกันจะถูกกระตุ้นให้หยุดการทำงานและไม่เป็นเรื่องผิดปกติใด ๆ หลังจากหยุดหมุนทำตามขั้นตอนด้านล่าง:

- ห้ามใช้งานเครื่องซ้ำ ๆ โดยไม่มีการตรวจสอบใด ๆ

- 1** หมุนสวิตช์หมุนไปที่ตำแหน่ง "0" ถอดปลั๊กเครื่องออก
- 2** นำโถปั่นหรือโถบดออกจากฐานมอเตอร์ ลดส่วนผสมให้น้อยกว่าครึ่ง (สำหรับโถปั่นสามารถเติมของเหลวได้)
  - เอาส่วนผสมที่ต้องห้ามออกหากมีการใช้
- 3** ตั้งค่าโถปั่นหรือโถบดใหม่ แล้วเริ่มปั่นอีกครั้ง (หน้า TH6)

หากเครื่องยังไม่ทำงานหลังจากดำเนินการตามด้านบน แสดงว่ามีตัวป้องกันความร้อนสูงเกินไปทำงาน.

หมุนสวิตช์ไปที่ตำแหน่ง "0" ถอดปลั๊กและพักเครื่องเป็นเวลาประมาณ 15 นาทีหรือมากกว่า (จนกระทั่งฐานมอเตอร์กลับสู่อุณหภูมิปกติ) เพื่อลดความร้อนสูงก่อนใช้งานอีกครั้ง (หากเครื่องยังไม่ทำงานให้ติดต่อศูนย์บริการพานาโซนิคเพื่อตรวจสอบหรือซ่อมแซม)

# วิธีแก้ไขปัญหา

โปรดตรวจสอบสิ่งต่างๆ ต่อไปนี้ก่อนจะขอรับบริการซ่อม

	ปัญหา	สาเหตุและสิ่งที่ต้องทำ
เครื่องปั่นและโอบแห้ง	แม้จะปรับไปที่ตำแหน่ง "1" หรือ "2" เครื่องไม่ทำงาน	<ul style="list-style-type: none"> <li>• <b>ติดตั้งโอบปั่น / โอบคไม่ถูกต้อง</b> → ตรวจสอบให้แน่ใจว่าได้วางโอบปั่น โอบคลงบนฐานมอเตอร์ตามเครื่องหมายที่กำหนดไว้ แล้วบิดให้แน่นจนกว่าคุณจะได้ยินเสียง "คลิก"</li> <li>• <b>ฐานโอบคไม่ได้ประกอบอย่างแน่นหนา (MX - EX1011, MX - EX1031 เท่านั้น)</b> → ประกอบให้แน่น (หน้า TH6)</li> <li>• <b>อุปกรณ์ป้องกันน้ำหนักเกินหรือความร้อนสูงเกินไปถูกเปิดใช้งาน</b> → อ้างถึงการตรวจสอบเพื่อ "การป้องกันน้ำหนักเกินและความร้อนสูงเกินไป" (หน้า TH7)</li> <li>• <b>ปลั๊กไฟถูกตัดการเชื่อมต่อ</b> → เสียบปลั๊กไฟเข้ากับเต้าเสียบให้แน่น</li> </ul>
	การหมุนจะหยุดทันที	<ul style="list-style-type: none"> <li>• <b>อุปกรณ์ป้องกันน้ำหนักเกินหรือความร้อนสูงเกินไปถูกเปิดใช้งาน</b> → อ้างถึงการตรวจสอบเพื่อ "การป้องกันน้ำหนักเกินและความร้อนสูงเกินไป" (หน้า TH7)</li> </ul>
	มีเสียงรบกวนหรือการสั่นสะเทือนผิดปกติเพิ่มขึ้น (MX - EX1011, MX - EX1031 เท่านั้น)	<ul style="list-style-type: none"> <li>• <b>ส่วนผสมมากเกินไป</b> → ลดปริมาณส่วนผสม</li> <li>• <b>ฐานโอบคไม่ได้ประกอบอย่างแน่นหนา (MX - EX1011, MX - EX1031 เท่านั้น)</b> → ประกอบให้แน่น (หน้า TH6)</li> </ul>
	ส่วนผสมรั่วไหล	<ul style="list-style-type: none"> <li>• <b>ฐานโอบคไม่ได้ประกอบอย่างแน่นหนา</b> → ประกอบให้แน่น (หน้า TH6)</li> <li>• <b>ประเก็นของโอบคไม่ได้ถูกประกอบเข้าด้วยกัน หรือหลวม</b> → ประกอบเข้าด้วยกันอย่างถูกต้อง</li> <li>• <b>สิ่งแปลกปลอมติดอยู่ที่ประเก็นของโอบค</b> → ถอดออก</li> <li>• <b>ประเก็นของโอบคเสียหาย</b> → ติดต่อศูนย์บริการพานาโซนิคเพื่อเปลี่ยนเครื่อง</li> </ul>
เครื่องปั่น	ใบมีดไม่ทำงาน	<ul style="list-style-type: none"> <li>• <b>ปริมาณของเหลวไม่เพียงพอ</b> → เพิ่มของเหลวให้มากขึ้น</li> <li>• <b>ก้นน้ำแข็งมากเกินไป (เช่น น้ำผลไม้มีน้ำแข็งจำนวนมาก)</b> → ① ถอดโอบปั่นหลังจากการหมุนหยุดสนิท ② เขย่าโอบปั่นเบา ๆ</li> </ul>

## ข้อมูลจำเพาะ

		เครื่องปั่น	โอบคแห้ง (MX - EX1011, MX - EX1031 เท่านั้น)
แหล่งจ่ายไฟ		220 - 240 โวลท์ ~ 50 - 60 เฮิร์ตซ์	
การใช้พลังงาน		230 - 260 วัตต์	
ระยะเวลาในการใช้งาน		การใช้งานต่อเนื่อง (เปิดใช้งานต่อเนื่อง 3 นาที, ปิด 1 นาที)	การใช้งานต่อเนื่อง (เปิดใช้งานต่อเนื่อง 1 นาที, ปิด 2 นาที)
ความจุในการทำงาน (โดยประมาณ)		1 000 มล.	50 กรัม
ขนาด (โดยประมาณ)	กว้าง	173 มม.	148 มม.
	ลึก	161 มม.	161 มม.
	สูง	353 มม.	257 มม.
น้ำหนัก (โดยประมาณ)		1.5 กก.	1.3 กก.

TH8

# Memo