

# HƯỚNG DẪN SỬ DỤNG

# TỦ LẠNH & TỦ ĐÔNG LẠNH

---



Trước khi bắt đầu lắp đặt, hãy đọc kỹ những hướng dẫn này. Điều này sẽ đơn giản hoá quá trình lắp đặt và đảm bảo sản phẩm được lắp đặt đúng cách và an toàn. Để hướng dẫn này ở gần sản phẩm sau khi lắp đặt để sau này tham khảo.

**TIẾNG VIỆT**



MFL71905203  
Rev.03\_061022

[www.lg.com](http://www.lg.com)

Copyright © 2022 LG Electronics Inc. All Rights Reserved.

# MỤC LỤC

Hướng dẫn này có thể có các hình ảnh hoặc nội dung khác với kiểu máy mà bạn đã mua.

Hướng dẫn sử dụng này có thể được thay đổi bởi nhà sản xuất.

## HƯỚNG DẪN AN TOÀN

ĐỌC TOÀN BỘ HƯỚNG DẪN TRƯỚC KHI SỬ DỤNG .....	3
CẢNH BÁO .....	3
THẬN TRỌNG .....	8

## LẮP ĐẶT

Trước khi lắp đặt .....	10
Tạo bề mặt bằng phẳng đặt thiết bị .....	10
Bật điện thiết bị .....	11
Di chuyển thiết bị để chuyển vị trí .....	11

## VẬN HÀNH

Trước khi sử dụng .....	12
Đặc điểm sản phẩm .....	14
Bảng Điều khiển .....	16
Thiết bị lấy nước ngoài .....	17
Khay đá di chuyển linh hoạt .....	18
Máy làm đá tự động .....	19
Ngăn kéo ngăn mát .....	20
Giỏ gắn ở cửa .....	21
Kệ .....	21

## CHỨC NĂNG THÔNG MINH

Ứng dụng LG ThinQ .....	22
Chẩn đoán thông minh .....	22

## BẢO TRÌ

Vệ sinh .....	23
---------------	----

## XỬ LÝ SỰ CỐ

Trước khi gọi trung tâm dịch vụ .....	24
---------------------------------------	----

# HƯỚNG DẪN AN TOÀN

## ĐỌC TOÀN BỘ HƯỚNG DẪN TRƯỚC KHI SỬ DỤNG

Các hướng dẫn an toàn sau đây nhằm mục đích ngăn chặn các rủi ro hoặc hư hỏng không thể lường trước từ việc vận hành sản phẩm không an toàn hoặc không đúng cách. Các hướng dẫn được chia thành hai phần 'CẢNH BÁO' và 'THẬN TRỌNG' như được mô tả bên dưới.

### Thông báo an toàn



Biểu tượng này được hiển thị để cho biết các vấn đề và thao tác vận hành có thể gây ra rủi ro. Hãy đọc cẩn thận phần có biểu tượng này và thực hiện theo các hướng dẫn để tránh rủi ro.



#### CẢNH BÁO

Biểu tượng này cho biết nếu không thực hiện theo các hướng dẫn có thể gây ra thương tích nghiêm trọng hoặc tử vong.



#### THẬN TRỌNG

Biểu tượng này cho biết nếu không thực hiện theo các hướng dẫn có thể gây ra thương tích nhẹ hoặc hư hỏng sản phẩm.

## CẢNH BÁO

### ⚠ CẢNH BÁO

- Để giảm rủi ro cháy, nổ, tử vong, điện giật, thương tích hoặc bỏng ở người khi sử dụng sản phẩm này, hãy thực hiện theo các biện pháp phòng ngừa cơ bản, bao gồm các điều sau:

### An toàn về Kỹ thuật

- Thiết bị này không nhằm dành cho những người (bao gồm trẻ em) có năng lực thể chất, giác quan hoặc tinh thần bị suy giảm, hoặc thiếu

kinh nghiệm và kiến thức sử dụng nếu họ không có sự giám sát hoặc hướng dẫn liên quan đến việc sử dụng thiết bị từ người chịu trách nhiệm về sự an toàn của họ. Trẻ em cần phải được giám sát để đảm bảo rằng các bé không chơi đùa với thiết bị.

- Thiết bị này nhằm để sử dụng trong gia đình và các ứng dụng tương tự như:
  - khu bếp cho nhân viên trong cửa hàng, văn phòng và các môi trường làm việc khác;
  - gia đình nông thôn, dành cho khách hàng trong khách sạn, nhà nghỉ và các loại hình cơ sở lưu trú khác;
  - các loại hình cơ sở lưu trú cung cấp chỗ nghỉ qua đêm kèm bữa sáng;
  - ứng dụng phục vụ ăn uống và các ứng dụng phi bán lẻ tương tự.



Đây là biểu tượng cảnh báo vật liệu dễ bắt lửa gây cháy nếu người dùng không cẩn thận.

- Thiết bị này chứa một lượng nhỏ môi chất làm lạnh isobutane (R600a) nhưng vẫn là khí dễ cháy. Khi vận chuyển và lắp đặt thiết bị, cần cẩn thận để đảm bảo rằng không có bộ phận của mạch làm lạnh bị hư hỏng.
- Chất làm lạnh và khí thổi cách điện được sử dụng trong thiết bị cần phải được xử lý đặc biệt. Tham khảo ý kiến các đại lý dịch vụ hoặc một người có trình độ tương tự trước khi xử lý chúng.
- Đừng làm hỏng mạch làm lạnh.
- Nếu dây điện bị hỏng hoặc lỏng ổ cắm bị lỏng, không dùng dây điện đó và liên hệ với trung tâm dịch vụ được ủy quyền.
- Không đặt ổ cắm rời nhiều cổng hoặc nguồn cấp điện di động ở phía sau thiết bị.
- Cắm chặt phích cắm vào ổ cắm sau khi loại bỏ sạch hơi ẩm và bụi bẩn.
- Tuyệt đối không rút phích cắm thiết bị bằng cách kéo dây điện. Luôn cầm chặt phích cắm và kéo thẳng phích cắm ra khỏi ổ cắm.
- Giữ các lỗ thông gió, và các kết cấu gắn liền trong hoặc bên cạnh thiết bị sạch sẽ, không bị tắc nghẽn.

- Không bảo quản chất nổ như bình xon khí chứa nhiên liệu dễ cháy trong thiết bị này.
- Đừng nghiêng thiết bị để kéo hoặc đẩy khi vận chuyển.
- Phải đảm bảo dây cảm điện không bị vướng hay hư hỏng khi đặt thiết bị.
- Không sử dụng các thiết bị máy móc hoặc các phương tiện khác để đẩy nhanh quá trình tan băng.
- Không sử dụng máy sấy tóc để làm khô bên trong của thiết bị hoặc đặt một ngọn nến bên trong để loại bỏ mùi.
- Không sử dụng thiết bị điện bên trong tủ lạnh.
- Hãy chắc chắn rằng không một phần nào của cơ thể như bàn tay hoặc bàn chân bị mắc kẹt trong khi di chuyển thiết bị.
- Rút dây điện trước khi vệ sinh bên trong hoặc bên ngoài thiết bị.
- Không phun nước hoặc các chất dễ cháy (kem đánh răng, rượu, dung môi, benzen, chất lỏng dễ cháy, ăn mòn, vv) lên trên nội thất hoặc ngoại thất của thiết bị để làm sạch nó.
- Không làm sạch thiết bị với bàn chải, khăn lau hoặc bọt biển với bề mặt thô ráp hoặc được làm bằng vật liệu kim loại.
- Chỉ nhân viên có trình độ của trung tâm dịch vụ LG Electronics mới được tháo rời, sửa chữa, hoặc thay đổi thiết bị. Liên hệ với trung tâm thông tin khách hàng LG Electronics nếu bạn cần di chuyển và lắp đặt thiết bị tại một địa điểm khác.

## **Nguy cơ hỏa hoạn và vật liệu dễ cháy**

- Nếu phát hiện có chỗ rò rỉ, cần tránh bất kỳ sự tiếp xúc nào với ngọn lửa hoặc các nguồn có khả năng đánh lửa và không khí trong phòng mà thiết bị được đặt trong vài phút. Để tránh việc tạo ra một hỗn hợp khí gas dễ cháy khi mạch làm lạnh bị rò rỉ, kích thước của phòng đặt thiết bị phải tương ứng với số lượng chất làm lạnh sử dụng trong thiết bị. Phòng phải đảm bảo 1m<sup>2</sup> cho mỗi 8g R600a chất làm lạnh bên trong thiết bị.
- Chất làm lạnh rò rỉ ra khỏi ống nước có thể bốc cháy hoặc gây ra một vụ nổ.

- Lượng chất làm lạnh trong thiết bị của bạn được hiển thị trên bảng thông số kỹ thuật bên trong thiết bị.

### Lắp đặt

- Thiết bị này chỉ nên được vận chuyển bởi hai hoặc nhiều người để giữ thiết bị một cách chắc chắn.
- Đặt thiết bị trên sàn chắc chắn và bằng phẳng.
- Không lắp đặt thiết bị ở nơi có nhiều bụi và ẩm thấp. Không lắp đặt hoặc bảo quản thiết bị ở bất kỳ khu vực ngoài trời hoặc ở bất kỳ chỗ nào chịu tác động của điều kiện thời tiết như ánh sáng mặt trời trực tiếp, gió, mưa hoặc nhiệt độ dưới mức đóng băng.
- Không đặt thiết bị dưới ánh sáng mặt trời trực tiếp hoặc tiếp xúc với sức nóng từ các thiết bị tỏa nhiệt như bếp lò hoặc lò sưởi.
- Hãy cẩn thận không để hở phía sau của thiết bị khi lắp đặt.
- Lắp đặt thiết bị ở nơi dễ rút phích cắm của thiết bị.
- Hãy cẩn thận không để thiết bị cửa rơi ra khi lắp ráp hoặc tháo gỡ.
- Hãy cẩn thận không để móp, trầy xước, hoặc làm hỏng cáp điện trong quá trình lắp ráp hoặc tháo gỡ cửa thiết bị.
- Không để vật nhọn chọc vào phích cắm điện hoặc để thiết bị đè lên phích cắm điện.
- Không nên kết nối một bộ chuyển đổi ổ cắm hoặc các phụ kiện khác với ổ cắm điện.
- Không thay đổi hoặc nối dài dây điện.
- Đảm bảo ổ cắm điện được nối đất đúng cách và chân nối đất trên dây điện không bị hư hỏng hoặc tháo khỏi ổ cắm điện. Để biết thêm chi tiết về việc nối đất, hãy liên hệ tới trung tâm thông tin khách hàng của LG Electronics.
- Thiết bị này được trang bị dây điện có dây dẫn nối đất và phích cắm nối đất. Phích cắm phải được cắm vào ổ cắm phù hợp, được lắp đặt và nối đất theo toàn bộ các quy tắc và quy định trong nước.
- Tuyệt đối không được khởi động thiết bị có dấu hiệu hư hỏng. Nếu nghi ngờ, hãy tham khảo ý kiến đại lý của bạn.

- Để tất cả vật liệu đóng gói (chẳng hạn như túi nhựa và xốp) cách xa trẻ em. Vật liệu đóng gói có thể gây ngạt thở.
- Không cắm thiết bị vào ổ cắm đa cổng mà không có cáp điện (được cắm).
- Các thiết bị phải được nối với một đường dây điện chuyên dụng được nối cầu chì riêng.
- Không sử dụng ổ cắm (rời) đa cổng không được nối đất đúng cách. Trong trường hợp sử dụng ổ cắm (rời) đa cổng được nối đất đúng cách, hãy sử dụng ổ cắm đa cổng theo công suất định mức điện quy định hiện hành và sử dụng ổ cắm đa cổng cho riêng thiết bị này.
- Để tất cả vật liệu đóng gói (chẳng hạn như túi nhựa và xốp) cách xa trẻ em. Vật liệu đóng gói có thể gây ngạt thở.

## Vận hành

- Không sử dụng thiết bị cho mục đích khác (bảo quản các vật liệu y tế hoặc thí nghiệm hay để vận chuyển) ngoài việc sử dụng để bảo quản thực phẩm của gia đình.
- Nếu nước thâm nhập vào các bộ phận điện của thiết bị, hãy rút phích cắm điện và liên hệ với trung tâm thông tin khách hàng của LG Electronics.
- Rút phích cắm điện khi có giông bão nghiêm trọng, hoặc khi không sử dụng trong một thời gian dài.
- Không được chạm vào phích cắm hoặc các phần điều khiển thiết bị bằng tay ướt.
- Không được gập cong dây điện quá mức hoặc đặt một vật nặng lên dây.
- Ngay lập tức rút phích điện ra và liên hệ với trung tâm thông tin khách hàng LG Electronics nếu bạn phát hiện ra một âm thanh kỳ lạ, mùi, hoặc khói bốc ra khỏi thiết bị.
- Không được đặt bàn tay hay các vật kim loại bên trong khu vực tỏa ra không khí lạnh, lên nắp hoặc lưới tản nhiệt ở phía sau.
- Không tác dụng lực mạnh hoặc tác động vào nắp phía sau của thiết bị.
- Hãy cẩn thận trẻ em ở gần khi bạn mở hoặc đóng cửa thiết bị. Cánh cửa có thể va vào trẻ em và gây thương tích.

- Cẩn thận không để trẻ em bị mắc kẹt bên trong thiết bị. Trẻ em bị mắc kẹt bên trong thiết bị này có thể bị ngạt thở.
- Không đặt các loài động vật, chẳng hạn như thú cưng vào trong thiết bị.
- Không đặt các vật nặng hoặc dễ vỡ, thùng chứa chất lỏng, chất dễ cháy, các vật dễ cháy (như nến, đèn, v.v.), hoặc các thiết bị sưởi ấm (như bếp lò, lò sưởi, v.v.) lên trên thiết bị.
- Không đặt bất kỳ thiết bị điện tử (như máy sưởi và điện thoại di động) bên trong thiết bị.
- Nếu bị rò rỉ gas (isobutane, propane, khí thiên nhiên, v.v.), không chạm vào thiết bị hoặc phích cắm và lập tức thông gió cho khu vực. Thiết bị này sử dụng gas môi chất làm lạnh (isobutane, R600a). Mặc dù thiết bị sử dụng một lượng nhỏ khí gas nhưng đây vẫn là khí dễ cháy. Rò rỉ gas trong khi vận chuyển, lắp đặt hay vận hành thiết bị có thể gây cháy, nổ hoặc thương tật nếu phát sinh tia lửa.
- Không sử dụng hoặc bảo quản các chất dễ cháy hay bắt cháy (ví dụ benzen, cồn, hóa chất, LPG, bình xịt dễ cháy, thuốc trừ sâu, chất làm sạch không khí, mỹ phẩm, vv) gần thiết bị.

### Tiêu hủy

- Khi bỏ thiết bị đi, cần loại bỏ các miếng đệm cửa và để lại kệ và giỏ tại chỗ và để trẻ em tránh xa khỏi thiết bị.

## THẬN TRỌNG

---

### THẬN TRỌNG

- Để giảm thiểu những rủi ro có thể gây ra thương tích nhỏ cho người, hoặc làm thiết bị hoạt động sai chức năng cũng như hư hỏng sản phẩm hoặc tài sản khi sử dụng sản phẩm này, hãy thực hiện các biện pháp phòng ngừa cơ bản, bao gồm các điều sau:

### Vận hành

- Đừng chạm vào thực phẩm đông lạnh hoặc các bộ phận kim loại trong ngăn đá bằng tay ướt hoặc ẩm. Nó có thể gây tê cóng.



- Không đặt hộp đựng, chai lọ thủy tinh hay đồ hộp (đặc biệt là hộp đựng đồ uống có ga) trong ngăn đá, kệ tủ đông lạnh hoặc thùng đá, nơi có nhiệt độ dưới mức đóng băng.
- Kính cường lực ở mặt trước của cửa thiết bị hoặc của kệ có thể bị vỡ do tác động. Nếu kính bị vỡ, không được chạm tay vào.
- Không treo đồ lên cửa thiết bị, khoang bảo quản, hoặc leo lên trên đó.
- Không bảo quản một số lượng lớn chai nước hoặc bình đựng đồ ăn phụ ở giỏ cửa.
- Không mở hoặc đóng cửa bằng lực quá mức cần thiết.
- Nếu bản lề cửa của thiết bị bị hỏng hoặc hoạt động không đúng cách, hãy ngưng sử dụng thiết bị và liên hệ với trung tâm dịch vụ được ủy quyền.
- Ngăn chặn không để động vật gặm nhấm dây điện hoặc ống nước.
- Đừng bao giờ ăn thực phẩm đông lạnh ngay sau khi chúng được lấy ra từ trong ngăn đá.
- Đảm bảo không để tay hoặc chân bị kẹp khi mở hoặc đóng cửa hoặc cửa trong cửa của thiết bị.

## Bảo trì

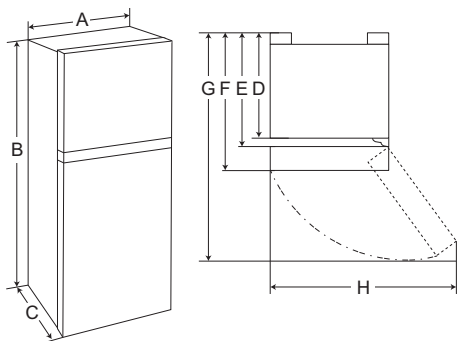
- Thiết bị này được trang bị đèn LED bên trong được bảo hành miễn phí. Không được tháo vỏ đèn hay đèn LED để sửa chữa hoặc thay đổi. Hãy liên hệ với trung tâm thông tin khách hàng của LG Electronics.
- Không lau kệ hoặc nắp thủy tinh bằng nước ấm khi chúng đang lạnh. Chúng có thể bị vỡ nếu tiếp xúc với nhiệt độ thay đổi đột ngột.
- Không lắp kệ lộn ngược. Kệ có thể rơi xuống.
- Để loại bỏ sương ra khỏi thiết bị, liên hệ với trung tâm thông tin khách hàng của LG Electronics.
- Loại bỏ lớp băng bên trong khay đá trong ngăn đá bằng cách ngắt điện trong một khoảng thời gian

# LẮP ĐẶT

## Trước khi lắp đặt

### Kích thước và Khoảng cách

Khoảng cách quá nhỏ so với các vật xung quanh có thể làm giảm khả năng đóng băng và tăng chi phí điện. Giữ khoảng cách trên 50 mm từ phía sau thiết bị đến tường khi lắp đặt thiết bị.



-	Loại (mm)		
-	a	b	c
A	555	555	555
B	1680	1573	1445
C	637	637	637
D	551	551	551
E	604	604	604
F	636	636	636
G	999	999	999
H	953	953	953

### LƯU Ý

- Bạn có thể xác định loại thiết bị đó bằng cách quan sát nhãn bên trong thiết bị.

## Nhiệt độ xung quanh

- Thiết bị được thiết kế để hoạt động trong phạm vi giới hạn của nhiệt độ môi trường xung quanh, phụ thuộc vào vùng khí hậu.
- Nhiệt độ bên trong có thể bị ảnh hưởng bởi vị trí của thiết bị, nhiệt độ xung quanh, tần suất mở cửa v.v.
- Các lớp khí hậu có thể được tìm thấy trên nhãn đánh giá.

Lớp khí hậu	Nhiệt độ môi trường xung quanh °C
SN (Ôn đới mở rộng)	+10 - +32
N (Ôn đới)	+16 - +32
ST (Cận nhiệt đới)	+16 - +38 / +18 - +38**
T (Nhiệt đới)	+10 - +43* / +16 - +43 / +18 - +43**

\* Úc, Ấn Độ, Kenya

\*\* Argentina

### LƯU Ý

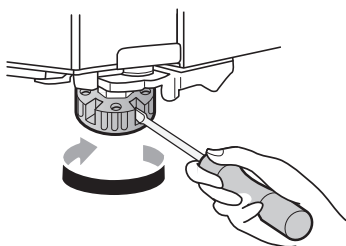
- Các thiết bị được xếp hạng từ SN đến T được sử dụng ở nhiệt độ môi trường xung quanh từ 10°C đến 43°C.

## Tạo bề mặt bằng phẳng đặt thiết bị

### Chỉnh chân điều chỉnh độ cao

Trong trường hợp thiết bị có vẻ không chắc chắn hoặc các cửa không thể đóng lại dễ dàng, hãy tiến hành chỉnh độ nghiêng của thiết bị theo hướng dẫn bên dưới.

- 1 Xoay chân điều chỉnh độ cao theo chiều kim đồng hồ để nâng cạnh bên thiết bị lên hoặc ngược chiều kim đồng hồ để hạ xuống.



- 2 Mở cửa tủ và kiểm tra để đảm bảo cửa đóng dễ dàng.

## LƯU Ý

- Có thể không chỉnh cửa cho cân bằng được khi sàn không bằng phẳng hoặc có cấu trúc xây dựng yếu hoặc kém.
- Tủ lạnh có trọng lượng lớn và nên được lắp đặt trên bề mặt cứng, rắn chắc.
- Một số loại sàn gỗ có thể gây khó khăn khi chỉnh cân bằng nếu sàn bị uốn cong quá mức.

## Di chuyển thiết bị để chuyển vị trí

### Chuẩn bị chuyển vị trí

- 1 Lấy toàn bộ thực phẩm bên trong thiết bị ra.
- 2 Rút phích cắm điện ra, chèn và cố định nó vào móc gài phích cắm ở phía sau hoặc phía trên của thiết bị.
- 3 Dùng băng dính cố định các bộ phận như các kệ và tay nắm cửa để ngăn cho chúng rơi khi di chuyển thiết bị.
- 4 Phải có nhiều hơn hai người để di chuyển thiết bị cẩn thận. Khi vận chuyển thiết bị trên một quãng đường dài, cần giữ cho thiết bị đứng thẳng.
- 5 Sau khi lắp đặt thiết bị, hãy cắm phích cắm vào ổ cắm chính và bật lên.

## Bật điện thiết bị

### Nối điện cho thiết bị

Sau khi lắp đặt thiết bị, hãy cắm phích cắm vào ổ cắm điện. Không cắm thêm thiết bị khác trên cùng ổ cắm.

## LƯU Ý

- Sau khi nối dây nguồn (hoặc phích cắm) vào ổ cắm, chờ 3 hoặc 4 giờ trước khi bạn đặt thực phẩm vào trong thiết bị. Nếu bạn đặt thực phẩm vào trước khi thiết bị đã mát hoàn toàn, thực phẩm của bạn có thể bị hỏng.
- Sau khi tắt thiết bị, hãy rút phích cắm điện khỏi ổ cắm điện.

# VẬN HÀNH

## Trước khi sử dụng

### Lưu ý khi Vận hành

- Người dùng cần lưu ý rằng sương giá có thể hình thành nếu cửa chưa được đóng hoàn toàn hoặc, độ ẩm cao vào mùa hè.
- Đảm bảo có đủ không gian giữa thực phẩm được bảo quản trên khay hoặc giỏ cửa để cửa được đóng hoàn toàn.
- Việc mở cửa trong thời gian dài có thể làm tăng đáng kể nhiệt độ trong các ngăn của thiết bị.
- Nếu để tủ lạnh trong thời gian dài, hãy tắt nguồn, rửa đông, vệ sinh, lau khô và để cửa mở để tránh nấm mốc phát triển bên trong thiết bị.

### Cảnh báo Cửa mở

Âm thanh báo động phát 3 lần cách nhau 30 giây nếu cửa vẫn mở hay chưa đóng chặt trong vòng 1 phút.

### LƯU Ý

- Liên hệ với trung tâm thông tin khách hàng của LG Electronics nếu âm thanh báo động vẫn tiếp tục ngay cả sau khi đóng tất cả các cửa.

### Phát hiện sự cố

Thiết bị có thể tự động phát hiện các vấn đề trong quá trình hoạt động.

### LƯU Ý

- Nếu một vấn đề được phát hiện, thiết bị sẽ không hoạt động và một mã lỗi sẽ được hiển thị ngay khi ấn vào một nút nào đó.
- Nếu màn hình chỉ báo mã lỗi, không tắt nguồn điện. Hãy liên hệ ngay với trung tâm thông tin khách hàng của LG Electronics và thông báo mã lỗi. Nếu bạn tắt nguồn điện, các kỹ thuật viên sửa chữa tại trung tâm thông tin khách hàng của LG

Electronics có thể gặp khó khăn trong việc tìm ra vấn đề.

## Đề xuất để Tiết kiệm Năng lượng

- Để sử dụng năng lượng hiệu quả nhất, giữ tất cả các bộ phận bên trong (ví dụ: cửa bình đựng, ngăn kéo và khay) ở vị trí ban đầu của chúng.
- Đảm bảo có đủ không gian giữa các loại thực phẩm được bảo quản. Điều này cho phép không khí lạnh lưu thông đều và làm giảm hóa đơn tiền điện.
- Bảo quản thực phẩm nóng chỉ sau khi nó đã nguội để ngăn chặn sương hoặc sương giá.
- Khi bảo quản thực phẩm trong ngăn đá, đặt nhiệt độ tủ đông lạnh thấp hơn nhiệt độ ghi trên thực phẩm.
- Không cài đặt nhiệt độ thiết bị thấp hơn mức cần thiết.
- Đừng để thực phẩm gần cảm biến nhiệt độ của ngăn mát. Giữ khoảng cách ít nhất 3 cm từ cảm biến.
- Lưu ý rằng sự gia tăng nhiệt độ sau khi rửa đông có một phạm vi cho phép trong thông số kỹ thuật của thiết bị. Nếu bạn muốn giảm thiểu tác động của sự gia tăng nhiệt độ này lên thực phẩm được bảo quản, hãy đóng kín hoặc bọc thực phẩm bằng nhiều lớp.

## Bảo quản hiệu quả thực phẩm

- Thực phẩm có thể đóng băng hoặc hỏng nếu được bảo quản ở nhiệt độ không phù hợp. Hãy cài đặt tủ lạnh ở mức nhiệt độ phù hợp với thực phẩm được bảo quản.
- Bảo quản thực phẩm đông lạnh hoặc thực phẩm lạnh trong hộp kín.
- Kiểm tra ngày hết hạn và nhãn (hướng dẫn bảo quản) trước khi bảo quản thức ăn trong thiết bị.

- Không bảo quản thực phẩm trong khoảng thời gian dài nếu là thực phẩm dễ bị hỏng ở nhiệt độ thấp.
- Không đặt thực phẩm chưa đông lạnh tiếp xúc trực tiếp với thực phẩm đông lạnh. Có thể cần giảm số lượng thực phẩm cần làm lạnh nếu dư kiến cần làm đông lạnh hàng ngày.
- Đặt thực phẩm lạnh hoặc thực phẩm đông lạnh vào ngăn mát hoặc ngăn đá ngay lập tức sau khi mua.
- Đựng thịt và cá sống bằng các hộp chứa thích hợp trong tủ lạnh sao cho các thực phẩm này không tiếp xúc hoặc rỉ nước lên thực phẩm khác.
- Có thể đặt thực phẩm lạnh và các món thực phẩm khác trên ngăn đựng rau.
- Tránh làm đông lại thực phẩm đã được rã đông hoàn toàn. Làm đông lại thực phẩm đã được rã đông hoàn toàn có thể khiến thực phẩm bị giảm mùi vị và dinh dưỡng.
- Làm nguội thức ăn nóng trước khi cho vào bảo quản. Nếu quá nhiều thức ăn nóng được đặt bên trong, nhiệt độ bên trong của thiết bị có thể tăng và ảnh hưởng không tốt đến các loại thực phẩm khác được bảo quản trong thiết bị.
- Đừng để thiết bị quá đầy. Không khí lạnh không thể lưu thông tốt nếu thiết bị quá đầy.
- Nếu bạn đặt nhiệt độ quá thấp đối với thực phẩm, nó có thể bị đóng đá. Đừng đặt nhiệt độ thấp hơn nhiệt độ cần thiết để thực phẩm được bảo quản đúng cách.
- Nếu có khoang ướp lạnh trong thiết bị, không nên chứa rau quả có hàm lượng ẩm cao hơn trong các khoang lạnh vì chúng có thể đóng băng do nhiệt độ thấp hơn.
- Trong trường hợp mất điện, hãy gọi cho công ty điện lực và hỏi xem sẽ kéo dài bao lâu.
  - Bạn nên tránh mở cửa trong khi bị mất điện.
  - Khi nguồn điện trở lại bình thường, hãy kiểm tra tình trạng của thực phẩm.
- Để không khí lưu thông tốt hơn, lắp tất cả các bộ phận bên trong như giỏ và khay.

## Làm đông lạnh lượng thực phẩm tối đa

Nếu cần bảo quản lượng thực phẩm lớn thì nên lấy máy làm đá ra khỏi thiết bị và xếp trực tiếp thực phẩm lên các khay đông lạnh trong ngăn đá.

## LƯU Ý

- Cho máy làm đá vào đúng vị trí.

## Công suất làm đông lạnh tối đa

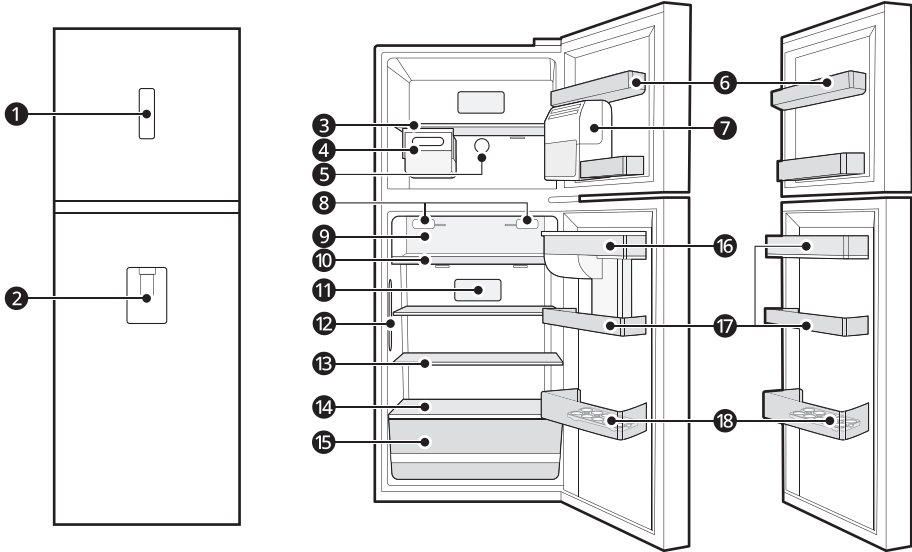
- Chức năng **Express Freeze** giúp ngăn đá đạt công suất tối đa. Chức năng này thường kéo dài đến 21 giờ và sẽ tự động tắt.
- Phải bật chức năng **Express Freeze** khi cho sản phẩm tươi sống vào ngăn đá.

## Đặc điểm sản phẩm

Hình dạng hoặc các thành phần cấu tạo của thiết bị có thể khác nhau giữa các cấu hình.

### Phần bên trong

\*1 Tính năng này chỉ có ở một số mẫu máy.



**1 Bảng điều khiển\*<sup>1</sup>**

Cài đặt nhiệt độ ngăn mát.

**2 Thiết bị lấy nước ngoài\*<sup>1</sup>**

**3 khay ngăn đá**

Bảo quản thực phẩm đông lạnh như thịt, cá và kem.

**4 Khay đá di chuyển linh hoạt\*<sup>1</sup>**

Đây là nơi mà đá được sản xuất và bảo quản.

- Bạn có thể trượt máy làm đá dọc theo khay từ bên này sang bên kia đến vị trí mong muốn bất kỳ.

**5 Bộ điều khiển nhiệt độ ngăn đá\*<sup>1</sup>**

Bộ điều khiển này điều chỉnh luồng khí đến ngăn đá bằng cách thiết lập luồng khí cân bằng phù hợp.

**6 Giỏ gắn ở cửa ngăn đá**

Bảo quản thực phẩm đông lạnh trong các gói nhỏ. Không bảo quản kem hoặc thực phẩm sẽ được bảo quản trong một thời gian dài.

**7 Máy làm đá tự động\*<sup>1</sup>**

Đây là nơi đá được tự động tạo ra và bảo quản.

**8 Bộ lọc không khí**

Giảm mùi hôi bên trong ngăn mát.

**LƯU Ý**

- Không tháo bộ lọc không khí. Nếu muốn thay thế bộ lọc không khí, vui lòng liên hệ trung tâm thông tin khách hàng của LG Electronics.

**9 Ngăn cấp đông\*<sup>1</sup>**

Đây là nơi lưu trữ thực phẩm ở nhiệt độ thấp hơn khu vực thông thường của ngăn mát.

**10 Khay kéo****11 Bảng điều khiển nhiệt độ ngăn mát\*<sup>1</sup>**

Cài đặt nhiệt độ ngăn mát.

**12 Door Cooling\*<sup>1</sup>**

Không khí lạnh đi ra từ đây, giúp làm mát giỏ gắn ở cửa ngăn mát.

**13 Khay ngăn mát**

Bảo quản thực phẩm đông lạnh và thực phẩm tươi.

- Bảo quản thực phẩm có độ ẩm cao hơn ở phía trước của khay.
- Chiều cao của kệ có thể được điều chỉnh bằng cách chèn kệ vào rãnh có chiều cao khác nhau.
- Số lượng khay thực tế sẽ khác biệt tùy theo mẫu máy.

**14 Khay dưới cùng**

Bảo quản thực phẩm đông lạnh và thực phẩm tươi.

**⚠ THẬN TRỌNG**

- Không bảo quản đồ gì ở phía trước kệ dưới cùng. Đồ có thể rơi và gây thương tích hoặc hư hỏng thiết bị.

**15 Ngăn kéo ngăn mát**

Bảo quản hoa quả và rau.

**16 Bình chứa nước\*<sup>1</sup>**

Đây là nơi trữ nước để cấp cho bình phân phối.

**17 Giỏ gắn ở cửa ngăn mát**

Bảo quản các gói nhỏ đựng thực phẩm đông lạnh, đồ uống và lọ nước sốt.

- Số lượng giỏ thực tế sẽ khác biệt tùy theo mẫu máy.

**18 Khay đựng trứng có thể tháo rời\*<sup>1</sup>**

Đây là nơi mà trứng được bảo quản.

- Bạn có thể di chuyển và sử dụng khay ở vị trí mong muốn khi cần thiết. Tuy nhiên, không được sử dụng khay làm khay đá hoặc đặt lên kệ trên cùng của ngăn mát hoặc ngăn đựng rau.

## Bảng Điều khiển

Bảng điều khiển trên thực tế có thể khác nhau ở mỗi cấu hình.

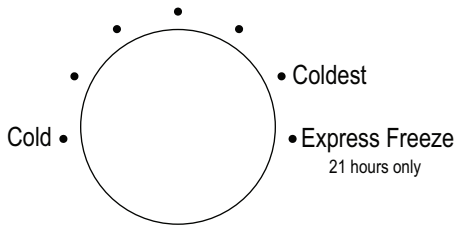
### Bảng Điều khiển và các Chức năng

#### Bảng điều khiển 1: Bên trong ngăn mát

Vặn nút xoay để chọn nhiệt độ mong muốn từ mức **Cold** đến **Coldest**.

Xoay bộ điều khiển để chọn **Express Freeze** và kích hoạt chức năng này trong 21 tiếng.

- Chức năng này tự động tắt sau 21 tiếng.
- Sau khi chức năng này tắt, xoay bộ điều khiển để chọn nhiệt độ mong muốn.

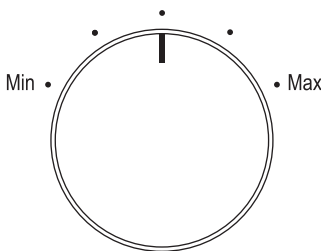


### LƯU Ý

- Sau khi chức năng **Express Freeze** tắt, bộ điều khiển vẫn chỉ đến **Express Freeze**, nhưng cài đặt nhiệt độ sẽ tự động thay đổi thành cài đặt nhiệt độ giữa.

#### Bảng điều khiển 2: Bên trong ngăn đá

Vặn nút xoay để chọn nhiệt độ mong muốn từ mức **Min** đến **Max**.



### Cài đặt mức nhiệt độ tủ ngăn đá (1-5)

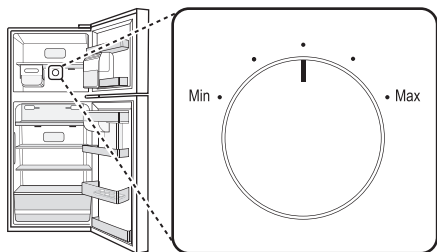
Nhiệt độ có thể được điều chỉnh từ mức 1 đến mức 5. Nên sử dụng mức 3.

- Có thể giảm nhiệt độ bằng cách xoay bộ điều khiển sang phải và tăng nhiệt độ bằng cách xoay bộ điều khiển sang trái.

- Cài đặt bộ điều khiển ở mức 4-5 sẽ duy trì nhiệt độ thấp trong ngăn đá. Khi hoàn tất làm đông



bằng nhanh (mức 5), hãy cài đặt bộ điều khiển về mức khuyến nghị.



## LƯU Ý

- Để bảo quản thực phẩm tối ưu, nên tăng hoặc giảm một mức nhiệt độ so với nhiệt độ mặc định.
- Cắm thiết bị 2 đến 3 giờ trước khi bảo quản thức ăn trong thiết bị.
- Nhiệt độ bên trong có thể bị ảnh hưởng bởi vị trí của thiết bị, nhiệt độ xung quanh, tần suất mở cửa v.v.

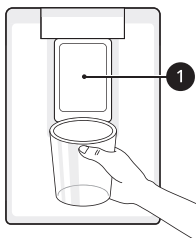
## Thiết bị lấy nước ngoài

Tính năng này chỉ có ở một số mẫu máy.

### Sử dụng Thiết bị lấy nước ngoài

Bạn có thể nhấn gạt để lấy nước.

- Nhấn gạt ❶ của Thiết bị lấy nước ngoài để lấy nước lạnh.



## ⚠ THẬN TRỌNG

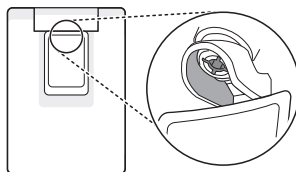
- Giữ trẻ em tránh xa Thiết bị lấy nước ngoài để ngăn ngừa trẻ em đùa nghịch hoặc làm hư hỏng các chế độ điều khiển.

## LƯU Ý

- Nếu miệng cốc nhỏ, thì nước có thể văng ra khỏi cốc hoặc hoàn toàn rơi ra ngoài cốc.

## Làm sạch Thiết bị lấy nước ngoài

- Lau sạch toàn bộ phần này bằng vải ẩm. Thiết bị lấy nước ngoài có thể dễ bị ướt do nước bị đổ.
- Thường xuyên lau sạch vòi lấy nước ngoài bằng vải sạch vì bộ phận này có thể dễ bị bẩn.



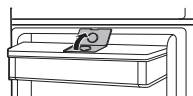
## LƯU Ý

- Xơ vải có thể dính vào vòi.

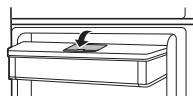
## Đổ nước vào bình chứa nước

Bình chứa nước để lấy nước ngoài.

- 1 Mở nút bên trên bình chứa nước.



- 2 Đổ nước sạch vào bình chứa nước và đóng nút.



## ⚠ CẢNH BÁO

- Chỉ đổ nước sạch vào bình. Không cho đồ uống hay nước nóng vào bình chứa nước.
- Không để trẻ em lại gần bình chứa nước.

## ⚠ THẬN TRỌNG

- Không dùng lực quá mức hoặc tác động khi tháo hoặc lắp bình đựng nước phân phối.

## LƯU Ý

- Cần làm sạch bình chứa nước trước khi đổ đầy nước sạch vào.
- Nếu không có nước chảy ra, hãy cho nước sạch vào bình chứa nước.

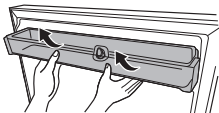
## Làm sạch bình chứa nước

- 1 Tháo nắp bình chứa nước.

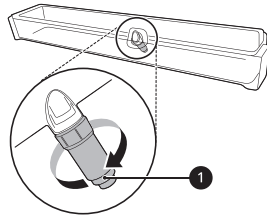


- 2 Tháo nước trong bình chứa nước.

- 3 Giữ bình chứa nước bằng cả hai tay rồi kéo lên.



- 4 Tháo van nước ❶ trong bình chứa nước bằng cách xoay van theo chiều kim đồng hồ.



- 5 Làm sạch bình chứa nước và van nước dưới nước đang chảy. Lau bên trong và bên ngoài bình chứa nước và cửa ngăn mát bằng vải sạch.

- 6 Lắp bình chứa nước theo thứ tự ngược với quá trình tháo.

## LƯU Ý

- Vệ sinh bình chứa nước nếu bình không được sử dụng trong 48 giờ.

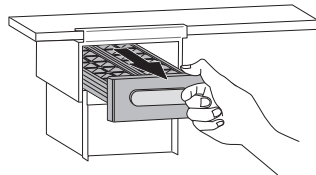
## Khay đá di chuyển linh hoạt

Tính năng này chỉ có ở một số mẫu máy.

## Sử dụng khay đá di chuyển linh hoạt

Đây là nơi mà đá được sản xuất và bảo quản.

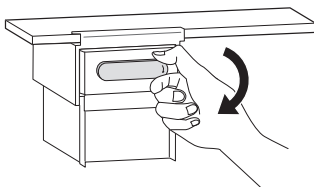
- 1 Kéo khay đá ra.



- 2 Đổ nước vào khay đá tới mực nước được đánh dấu.

- 3 Giữ và đẩy khay đá về vị trí ban đầu.

- 4 Giữ cần gạt của khay đá rồi xoay theo chiều kim đồng hồ để đổ đá viên ra.



- 5 Giữ tay cầm của khay đựng đá và kéo ra.

### ⚠ CẢNH BÁO

- Chỉ đổ nước uống.

### ⚠ THẬN TRỌNG

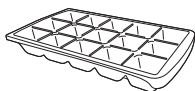
- Cẩn thận không để đổ nước khi đẩy khay đá.
- Cẩn thận không vận mạnh khay đá vì có thể sẽ làm vỡ khay.
- Nếu bạn mở, đóng cửa ngăn đá thường xuyên, có thể mất nhiều thời gian hơn để nước đóng đá.
- Không đổ nước vào khay đựng đá.

### LƯU Ý

- Có thể tháo khay đá di chuyển linh hoạt để tăng không gian trong ngăn đá nếu không sử dụng.
- Nếu khay đá quá đầy, các viên đá có thể dính vào nhau và khó lấy ra.
- Có thể lấy đá ra dễ dàng bằng cách rót nước vào khay đá.

## Sử dụng khay đá

Đây là nơi làm đá một cách thủ công.  
Đổ nước vào khay đá tới mực nước được đánh dấu.



### ⚠ CẢNH BÁO

- Chỉ đổ nước uống.

### ⚠ THẬN TRỌNG

- Cẩn thận không vận mạnh khay đá vì có thể sẽ làm vỡ khay.
- Nếu bạn mở, đóng cửa ngăn đá thường xuyên, có thể mất nhiều thời gian hơn để nước đóng đá.

### LƯU Ý

- Nếu khay đá quá đầy, các viên đá có thể dính vào nhau và khó lấy ra.
- Có thể lấy đá ra dễ dàng bằng cách rót nước vào khay đá.

## Máy làm đá tự động

### Trước khi sử dụng Máy làm đá tự động từ cánh cửa

### ⚠ THẬN TRỌNG

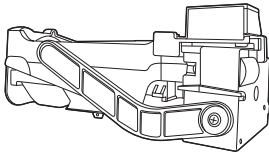
- Lô đá và nước đầu tiên có thể bao gồm các hạt sạn hoặc mùi từ đường ống cung cấp nước hoặc bình đựng nước.
- Nếu đá bị đổi màu hãy kiểm tra bình đựng đá và nguồn cấp nước bởi chúng có thể là nguyên nhân. Nếu vấn đề vẫn tiếp tục, hãy liên lạc với trung tâm thông tin khách hàng của LG Electronics. Không sử dụng đá hoặc nước cho đến khi vấn đề được khắc phục.
- Không chạm vào máy làm đá tự động bằng tay hay công cụ.
- Không tháo nắp máy làm đá tự động.
- Hãy loại bỏ băng bên trong bình đựng đá khi bạn đi nghỉ hoặc khi xảy ra cúp điện kéo dài.

### LƯU Ý

- Máy làm đá sản xuất đá bình thường sau khoảng 48 giờ trôi qua kể từ khi thiết bị được cài đặt ban đầu.
- Nếu khay đá đầy đá, chức năng sản xuất đá sẽ dừng lại.
- Âm thanh của đá rơi vào bình đựng đá là bình thường.
- Nếu đá viên được bảo quản trong bình đựng đá trong một thời gian dài, chúng có thể dính lại với nhau và không thể tách rời một cách dễ dàng. Trong trường hợp như vậy, hãy làm trống khay đá để có thể làm đá mới.

### Máy làm đá tự động từ cánh cửa

Máy làm đá tự động có thể tự động tạo ra 6 viên đá cùng một lúc, 30-50 viên trong 24 giờ nếu điều kiện thuận lợi. Số lượng này có thể thay đổi theo môi trường (nhiệt độ môi trường xung quanh thiết bị, tần suất mở cửa, lượng thực phẩm được lưu trữ trong thiết bị, v.v.).



### Bật hoặc Tắt máy làm đá tự động

Để bật/tắt máy làm đá tự động, nhấn nút **Ice On/Off** trên bảng điều khiển.

### Âm thanh bình thường mà bạn có thể nghe thấy

Van nước của máy làm đá sẽ phát ra âm báo khi máy làm đá đã đầy nước. Nếu đặt nút **Ice On/Off** ở trạng thái **On**, máy sẽ phát ra âm báo ngay cả khi chưa được nối với đường cấp nước. Để dừng âm báo, hãy nhấn nút **Ice On/Off** về trạng thái **Off**.

### ⚠ THẬN TRỌNG

- Không tiếp tục bật nguồn cho máy làm đá nếu bình chứa nước không có nước. Làm như vậy có thể làm hỏng máy làm đá.

### LƯU Ý

- Bạn sẽ nghe thấy tiếng đá rơi vào bình và nước chảy trong đường ống khi máy làm đá nạp đầy.

### Chuẩn bị cho kỳ nghỉ

Nếu nhiệt độ môi trường giảm xuống dưới mức đóng băng, hãy yêu cầu kỹ thuật viên có đủ trình độ chuyên môn tháo hết nước cho hệ thống cấp nước để tránh gây hư hỏng nghiêm trọng tài sản do đường ống cấp nước hay đầu nối ống bị vỡ và gây ngập nước.

Cài đặt nút **Ice On/Off** về vị trí **Off** (Tắt) và tắt nguồn cấp nước cho thiết bị.

### ⚠ THẬN TRỌNG

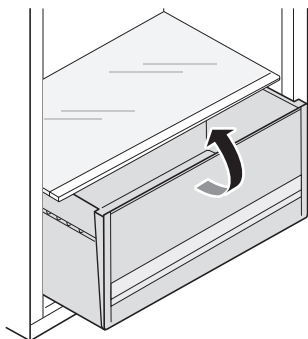
- Cần làm trống bình đựng đá mỗi khi nút **Ice On/Off** được xoay về vị trí **Off** (Tắt).

### Ngăn kéo ngăn mát

#### Tháo và lắp lại ngăn đựng rau tươi

- 1 Lấy các đồ vật trong ngăn tủ ra. Giữ tay nắm của ngăn tủ đựng rau củ và dần dần đẩy ngăn tủ vào cho đến khi nó dừng lại.

- 2 Nhấc ngăn đựng rau lên và tháo bằng cách kéo nó ra.



- 3 Lắp ngăn đựng rau theo trình tự ngược với trình tự tháo.

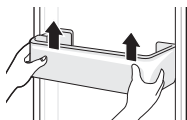
## ⚠ THẬN TRỌNG

- Lấy toàn bộ thực phẩm bên trong ra khỏi thiết bị, nếu không trọng lượng của thực phẩm đang bảo quản có thể gây ra chấn thương.

## Giỏ gắn ở cửa

### Tháo/Lắp lại giỏ gắn ở cửa

- 1 Cầm mép giỏ bằng hai tay và tháo ra bằng cách nâng nó lên.

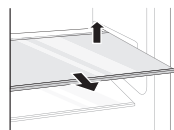


- 2 Lắp giỏ gắn ở cửa theo trình tự ngược với trình tự tháo.

## Kệ

### Tháo/Lắp lại khay

- 1 Giữ cả hai bên khay. Nâng khay lên và tháo bằng cách kéo ra.



- 2 Chỉnh lại kệ bằng cách trượt kệ vào trong cho đến khi kệ khít với khung.

# CHỨC NĂNG THÔNG MINH

## Ứng dụng LG ThinQ

Ứng dụng **LG ThinQ** giúp giao tiếp với thiết bị bằng điện thoại thông minh.

### Các tính năng của ứng dụng LG ThinQ

#### Chẩn đoán thông minh

Nếu bạn gặp phải một sự cố khi sử dụng thiết bị này, tính năng chẩn đoán thông minh sẽ giúp bạn chẩn đoán sự cố.

#### LƯU Ý

- Ứng dụng có thể thay đổi để cải tiến sản phẩm mà không cần thông báo cho người dùng.

### Cài đặt ứng dụng LG ThinQ

Tìm ứng dụng **LG ThinQ** trên Google Play Store hoặc Apple App Store trong điện thoại thông minh. Thực hiện theo hướng dẫn để tải về và cài đặt ứng dụng.

## Chẩn đoán thông minh

Hãy sử dụng tính năng này để giúp bạn chẩn đoán và khắc phục các sự cố với thiết bị của bạn.

#### LƯU Ý

- Đối với các nguyên nhân không phải do sự bất ổn của LGE, bảo trì sẽ không được áp dụng đối với các nguyên nhân do yếu tố bên ngoài bao gồm nhưng không giới hạn mạng Wi-Fi không khả dụng, mất kết nối Wi-Fi, chính sách kho ứng dụng cục bộ hoặc ứng dụng không khả dụng.
- Tính năng này có thể được thay đổi mà không thông báo trước và có thể có phiên bản khác tùy vào nơi bạn sử dụng.

## Sử dụng tính năng chẩn đoán bằng âm thanh để chẩn đoán các sự cố

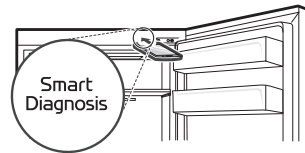
Thực hiện theo các hướng dẫn dưới đây để sử dụng phương pháp chẩn đoán âm thanh.

- Khởi chạy ứng dụng **LG ThinQ** và chọn tính năng **Smart Diagnosis** trong menu. Thực hiện theo các hướng dẫn chẩn đoán bằng âm thanh được cung cấp trong ứng dụng **LG ThinQ**.

- 1 Mở cửa ngăn mát.
- 2 Đóng, mở cửa ngăn mát 5 lần trong vòng 8 giây.

#### LƯU Ý

- Nếu không đóng, mở cửa 5 lần trong vòng 8 giây, thời gian sẽ được cài đặt lại. Sau đó, bạn sẽ phải làm lại thao tác đóng, mở cửa 5 lần.
- 3 Nếu âm báo kêu 4 lần, hãy mở cửa tủ ngăn đá và đặt điện thoại gần lỗ loa.



- 4 Sau khi truyền dữ liệu hoàn tất, kết quả chẩn đoán sẽ được hiển thị trong ứng dụng.

#### LƯU Ý

- Để đạt được kết quả tốt nhất, không di chuyển điện thoại trong khi có âm thanh phát ra.

# BẢO TRÌ

## Vệ sinh

### Các biện pháp vệ sinh chung

- Thực hiện làm tan băng, bảo dưỡng hay vệ sinh thiết bị trong khi thực phẩm vẫn được bảo quản trong ngăn đá có thể làm tăng nhiệt độ của thực phẩm và giảm thời gian bảo quản.
- Thường xuyên vệ sinh bất kỳ bề mặt nào có thể tiếp xúc với thực phẩm.
- Khi lau chùi bên trong hay bên ngoài thiết bị, không lau bằng bàn chải thô, kem đánh răng, hoặc các vật liệu dễ cháy. Không sử dụng các chất làm sạch chứa các chất dễ bắt lửa. Điều này có thể làm đổi màu hoặc hư hỏng thiết bị.
  - Các chất dễ cháy: cồn (ethanol, methanol, rượu isopropyl, rượu isobutyl, vv), chất pha loãng, thuốc tẩy, benzen, chất lỏng dễ cháy, ăn mòn...
- Sau khi làm sạch, kiểm tra xem cáp điện có bị hỏng không.

### Vệ sinh Phần bên ngoài

- Nếu vệ sinh các lỗ thông gió bên ngoài của thiết bị bằng cách hút bụi thì phải rút dây điện ra khỏi ổ cắm để tránh hiện tượng xả tĩnh điện có thể làm hỏng các linh kiện điện tử hoặc gây ra giật điện. Nên thường xuyên vệ sinh nắp thông gió phía sau và bên cạnh để thiết bị vận hành hiệu quả và tiết kiệm chi phí.
- Giữ vệ sinh các lỗ thông gió bên ngoài thiết bị. Lỗ thông gió bị tắc có thể gây cháy nổ hoặc làm hư hỏng thiết bị.
- Để vệ sinh bên ngoài thiết bị, sử dụng miếng bọt biển sạch hoặc vải mềm và chất tẩy rửa nhẹ với nước ấm. Không sử dụng chất tẩy rửa ăn mòn hoặc chất tẩy mạnh. Lau khô kĩ bằng vải mềm. Không sử dụng vải bẩn để vệ sinh cửa bằng thép không gỉ. Luôn sử dụng vải mềm và lau thuận chiều thớ vải. Cách này giúp bề mặt thiết bị không bị xỉn và biến màu.

### Vệ sinh Phần bên trong

- Khi tháo khay hay ngăn từ bên trong thiết bị, lấy tất cả các thực phẩm được bảo quản trên khay hoặc ngăn ra để tránh thương tích hoặc hư hại cho thiết bị. Nếu không, chấn thương có thể xảy ra do trọng lượng của các thực phẩm được bảo quản.
- Tháo các khay và ngăn và làm sạch chúng với nước, và sau đó lau đủ khô, trước khi lắp lại chúng.
- Thường xuyên lau gioăng cửa bằng khăn mềm ẩm.
- Đồ ăn rơi trên giỏ cửa và các vết bẩn phải được làm sạch vì chúng có thể làm tổn hại khả năng lưu trữ của giỏ và thậm chí có thể bị hư hỏng.
- Không được làm sạch khay hoặc hộp đựng trong máy rửa chén. Các bộ phận có thể trở nên biến dạng do nhiệt.
- Hệ thống ră đông tự động trong thiết bị đảm bảo ngăn không bị tích tụ băng trong điều kiện hoạt động bình thường. Người dùng không cần ră đông thủ công.

# XỬ LÝ SỰ CỐ

## Trước khi gọi trung tâm dịch vụ

### Làm mát

Triệu chứng	Nguyên nhân có thể & giải pháp
Không thể làm lạnh hoặc đông lạnh.	<b>Có phải nguồn điện bị ngắt?</b> <ul style="list-style-type: none"> <li>Kiểm tra nguồn điện của các thiết bị khác.</li> </ul>
	<b>Kiểm tra nguồn điện của các thiết bị khác.</b> <ul style="list-style-type: none"> <li>Cắm phích cắm điện vào ổ cắm một cách chắc chắn.</li> </ul>
	<b>Cầu chì trong nhà có thể bị nổ hoặc thiết bị đóng ngắt mạch bị ngắt. Hoặc thiết bị được nối với ổ thiết bị ngắt mạch nối đất (GFCI) và thiết bị đóng ngắt của ổ bị ngắt.</b> <ul style="list-style-type: none"> <li>Kiểm tra hộp điện chính và thay cầu chì hoặc đặt lại cầu dao. Không tăng công suất cầu chì. Nếu sự cố là do mạch quá tải thì hãy thuê thợ điện lành nghề khắc phục.</li> <li>Bật lại thiết bị đóng ngắt mạch trên thiết bị ngắt mạch nối đất (GFCI). Nếu vẫn đề chưa được giải quyết, hãy liên hệ với thợ điện.</li> </ul>
Làm lạnh hoặc đông lạnh kém.	<b>Có phải ngăn mát hoặc ngăn đá được cài đặt ở nhiệt độ cao nhất?</b> <ul style="list-style-type: none"> <li>Cài đặt nhiệt độ ngăn mát hoặc ngăn đá ở mức lạnh hơn.</li> </ul>
	<b>Có phải thiết bị bị chiếu ánh sáng mặt trời trực tiếp, hoặc nằm gần thiết bị sinh nhiệt như bếp hoặc lò sưởi?</b> <ul style="list-style-type: none"> <li>Kiểm tra khu vực lắp đặt và đặt thiết bị cách xa các thiết bị sinh nhiệt.</li> </ul>
	<b>Có phải bạn đã cho vào tủ lạnh đồ ăn nóng trước khi nguội?</b> <ul style="list-style-type: none"> <li>Làm nguội đồ ăn trước khi đặt vào ngăn mát hoặc ngăn đá.</li> </ul>
	<b>Có phải bạn đã lưu trữ quá nhiều thực phẩm?</b> <ul style="list-style-type: none"> <li>Duy trì khoảng cách phù hợp giữa các thực phẩm.</li> </ul>
	<b>Có phải cửa thiết bị chưa đóng hoàn toàn?</b> <ul style="list-style-type: none"> <li>Đóng khít cửa và đảm bảo rằng thực phẩm được lưu trữ không cản trở cửa.</li> </ul>
	<b>Liệu có đủ không gian xung quanh thiết bị?</b> <ul style="list-style-type: none"> <li>Điều chỉnh vị trí lắp đặt để đảm bảo đủ không gian xung quanh thiết bị.</li> </ul>
Thiết bị có mùi hôi.	<b>Có phải nhiệt độ của ngăn mát hoặc ngăn đá được cài đặt ở mức 'Ấm'?</b> <ul style="list-style-type: none"> <li>Cài đặt nhiệt độ ngăn mát hoặc ngăn đá ở mức lạnh hơn.</li> </ul>
	<b>Bạn đã để vào thực phẩm nặng mùi?</b> <ul style="list-style-type: none"> <li>Bảo quản thực phẩm nặng mùi trong bình kín.</li> </ul>



Triệu chứng	Nguyên nhân có thể & giải pháp
Thiết bị có mùi hôi.	<p><b>Các loại rau hoặc trái cây có thể bị thối trong ngăn đựng rau?</b></p> <ul style="list-style-type: none"> <li>Vứt bỏ rau thối và làm sạch ngăn đựng rau. Không lưu trữ rau quá lâu trong ngăn rau.</li> </ul>

## Ngưng tụ và sương giá

Triệu chứng	Nguyên nhân có thể & giải pháp
Có ngưng tụ bên trong thiết bị hoặc dưới đáy của nắp ngăn rau.	<p><b>Có phải bạn đã cho vào tủ lạnh đồ ăn nóng trước khi nguội?</b></p> <ul style="list-style-type: none"> <li>Làm nguội đồ ăn nóng trước khi đặt vào ngăn mát hoặc ngăn đá.</li> </ul>
	<p><b>Bạn đã để cửa thiết bị mở?</b></p> <ul style="list-style-type: none"> <li>Mặc dù sự ngưng tụ sẽ biến mất ngay sau khi bạn đóng cửa thiết bị nhưng bạn cũng có thể lau bằng vải khô.</li> </ul>
	<p><b>Bạn mở hoặc đóng cửa thiết bị quá thường xuyên?</b></p> <ul style="list-style-type: none"> <li>Sự ngưng tụ có thể hình thành do chênh lệch nhiệt độ từ bên ngoài. Lau sạch hơi ẩm bằng một miếng vải khô.</li> </ul>
	<p><b>Bạn đã đặt thức ăn nóng hoặc ẩm bên trong mà không đựng nó trong một hộp kín?</b></p> <ul style="list-style-type: none"> <li>Đựng thực phẩm trong hộp được đậy hoặc dán kín.</li> </ul>

## Nước

Triệu chứng	Nguyên nhân có thể & giải pháp
Nước không chảy ra.	<p><b>Bình đựng nước phân phối không có nước. (Chỉ áp dụng đối với cấu hình không có ống nước)</b></p> <ul style="list-style-type: none"> <li>Đổ nước vào bình đựng nước phân phối.</li> </ul>

## Các bộ phận và tính năng

Triệu chứng	Nguyên nhân có thể & giải pháp
Đèn bên trong thiết bị không sáng.	<p><b>Đèn hỏng</b></p> <ul style="list-style-type: none"> <li>Đóng cửa thiết bị sau đó mở lại. Nếu đèn vẫn không bật, vui lòng liên hệ Trung tâm thông tin khách hàng LG Electronics. Không nên tìm cách tháo đèn.</li> </ul>

## Tiếng ồn

Triệu chứng	Nguyên nhân có thể & giải pháp
<b>Thiết bị gây tiếng ồn và tạo ra những âm thanh bất thường.</b>	<b>Thiết bị được lắp đặt trên một sàn yếu hoặc không bằng phẳng?</b> <ul style="list-style-type: none"> <li>• Đặt thiết bị trên sàn chắc chắn và bằng phẳng.</li> </ul>
	<b>Có phải phía sau của thiết bị chạm vào tường?</b> <ul style="list-style-type: none"> <li>• Điều chỉnh vị trí lắp đặt để đảm bảo đủ không gian xung quanh thiết bị.</li> </ul>
	<b>Có phải có những đồ vật nằm rải rác phía sau thiết bị?</b> <ul style="list-style-type: none"> <li>• Lấy các đồ vật nằm rải rác phía sau thiết bị ra.</li> </ul>
	<b>Có đồ vật nằm trên nóc của thiết bị?</b> <ul style="list-style-type: none"> <li>• Bỏ đồ vật nằm trên nóc của thiết bị xuống.</li> </ul>

**Ghi nhớ**

