

SHARP



NỒI CƠM ĐIỆN CAO TẦN IH RICE COOKER

KS-IH122V-BK

KS-IH122V-WH

**Vui lòng đọc kỹ hướng dẫn này trước
khi sử dụng thiết bị.**

Please read these instruction carefully before
operating the appliance.

HƯỚNG DẪN SỬ DỤNG

Instruction Manual

HƯỚNG DẪN VỀ AN TOÀN

Vui lòng đọc kỹ hướng dẫn trước khi sử dụng và cất tài liệu này ở nơi an toàn.



Để đảm bảo an toàn, vui lòng kiểm tra thân nổi cơm điện và dây nguồn xem có hư hỏng gì không trước khi sử dụng nổi cơm



Sản phẩm này không dành cho trẻ em, người khuyết tật về thể chất hoặc tinh thần, hoặc những người thiếu kinh nghiệm và kiến thức.



Không cho trẻ em tiếp xúc với nổi cơm này trong thời gian vận hành.



- Phải sử dụng ổ cắm nổi đất đúng cách và phích cắm phải được cắm chắc chắn để tránh vấn đề về tiếp xúc kém.
- Không sử dụng dây nguồn cho các sản phẩm làm nóng khác. Khi không sử dụng nổi cơm điện, phải rút phích cắm ra khỏi thiết bị.
- Đặt nổi cơm điện trên bàn chắc chắn và tránh xa các vật liệu dễ cháy.
- Không cho trực tiếp nổi cơm điện vào nước để tránh chập điện, điện giật.
- Không cắm hoặc rút phích cắm khi tay ướt để tránh bị điện giật. Không kéo dây điện khi rút phích cắm.
- Giữ phích cắm sạch sẽ để tránh tiếp xúc kém.
- Không được đặt nổi cơm lên các nguồn nhiệt khác, nếu không nổi này sẽ dễ bị biến dạng.
- Không đặt bất kỳ thức ăn hoặc nước uống nào trước khi đặt nổi bên trong vào nổi cơm điện.
- Không dùng tay hoặc mặt gần lỗ thoát hơi nước trong quá trình vận hành nổi cơm điện để tránh bị bỏng. Không che hoặc chặn lỗ thoát hơi bằng vải, khăn, v.v., để tránh làm biến dạng nắp do quá nhiệt.
- Không đặt nổi cơm điện trong môi trường dễ cháy, ẩm ướt.
- Không va đập mạnh vào nổi con, để nổi con trên thiết bị gia nhiệt khác, nếu không nổi cơm điện có thể bị hỏng do biến dạng.
- Không bao giờ sử dụng dụng cụ mài mòn để làm sạch nổi bên trong để tránh làm hỏng lớp phủ đá maifan.
- Chỉ sử dụng nổi con được cung cấp. Không sử dụng các loại nổi con khác để tránh hỏng hóc hoặc nguy hiểm cho sản phẩm.
- Sau khi sử dụng, mâm nhiệt của nổi cơm điện sẽ nóng, vui lòng không chạm vào để tránh bị bỏng.



- Không tự mình tháo rời hoặc thay thế các bộ phận. Để sửa chữa, vui lòng liên hệ với Trung tâm Sửa chữa và Dịch vụ Khách hàng.
- Nếu dây nguồn bị hỏng, không được thay dây nguồn khác. Vui lòng liên hệ với Trung tâm Sửa chữa và Dịch vụ Khách hàng để thay thế.

TRƯỚC KHI SỬ DỤNG

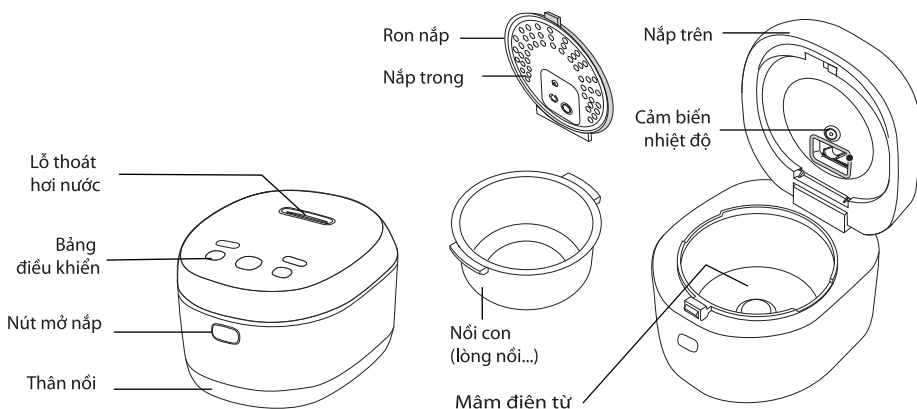


1. Trước khi cắm thiết bị, vui lòng xác nhận rằng điện áp cung cấp phù hợp với thông số kỹ thuật của sản phẩm.
2. Trước khi sử dụng lần đầu tiên, vui lòng loại bỏ tất cả các vật liệu đóng gói khỏi sản phẩm, tháo nổi con, sau đó rửa sạch dưới vòi nước.
3. Trước khi đặt nổi con vào nồi cơm điện, vui lòng kiểm tra xem có hạt gạo hoặc cặn thức ăn khác ở đáy nổi con và bộ phận làm nóng hay không. Nếu có, vui lòng loại bỏ chúng ra trước, sau đó đặt nổi bên trong vào. Sau khi đặt nổi bên trong, vui lòng xoay nổi sang trái và phải để đảm bảo rằng nổi bên trong được cố định vào bộ phận làm nóng.

KẾT CẤU SẢN PHẨM

Phần thân

Vui lòng rửa nổi con, nắp bên trong, bộ thông hơi và tất cả các phụ kiện.



Phụ kiện



Cốc đong



Muỗng canh



Muỗng cơm

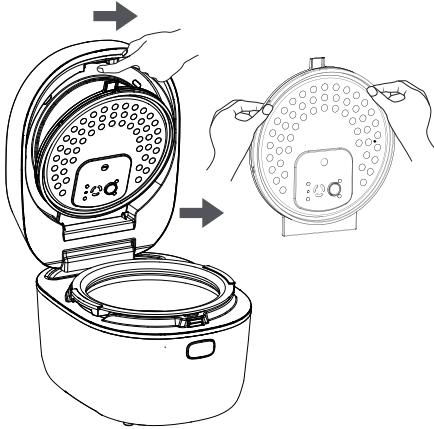


Giá hơi

TRƯỚC KHI SỬ DỤNG

Tháo nắp trong

Nhấn kẹp nắp trong theo hướng và đẩy cho đến khi nắp trong rơi ra



Lắp nắp trong

1. Chèn nắp trong vào vị trí lắp đặt
2. Đẩy nhẹ nắp trong vào kẹp



Bảng điều khiển

Cơm Nấu nhanh Gạo tấm Cháo/Súp Hấp

Ngũ cốc Cơm trộn Gạo nếp Nấu chậm Hầm nóng

Cơm khô



Hạt ngắn

Cơm mềm

Hạt dài

Hẹn giờ

T.Gian
còn lại

Nấu

Giữ
nóng

Cách
nấu / Loại
gạo

Cài đặt

Bắt đầu
Hủy

Chức
năng

CÔNG SUẤT NẤU VÀ BẢNG THỜI GIAN NẤU

Chức năng	Mức nước	Công suất nấu (cốc)	Thời gian nấu (phút)	Đặt thời gian
Nấu cơm	Gạo Trắng	1-5.5	40~ 60	24 giờ
Nấu cơm nhanh		1-5.5	23~34	-
Nấu gạo tấm	Gạo tấm	5	50~60	24 giờ
Nấu súp	-	Nấu súp tối đa	1~ 3 giờ	24 giờ
Cháo lúa mạch/lúa mì	Cháo	0.5-1.5	1~ 3 giờ	24 giờ
Hấp	Hấp	-	20~60	24 giờ
Các loại hạt	Ngũ cốc	1-3	80~ 100	24 giờ
Cơm trộn		1-3	32~ 40	24 giờ
Gạo nếp		1-3	45~ 55	24 giờ
Hầm	-	-	1~ 12H	-
Hầm nóng	-	-	~ 25	-

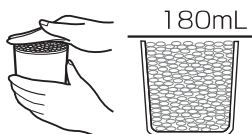
(*): Chức năng “Nấu cơm” với gạo trắng có thể nấu 6 cốc với 1.2L nước.

HƯỚNG DẪN VẬN HÀNH

1

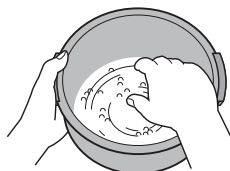
Nhấn công tắc mở để mở nồi cơm điện

Đong gạo bằng cốc
Dung tích cốc là 180ml.



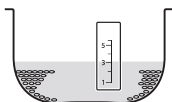
2

Vò gạo cho đến khi nước trong



3

Đổ nước theo mực nước

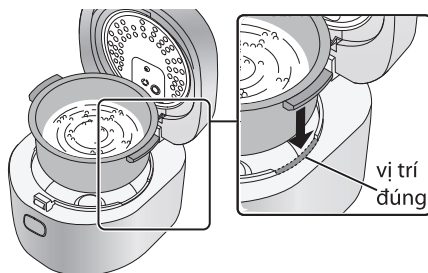
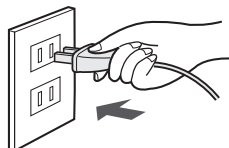


4

Đặt nồi con vào trong nồi cơm điện. (xoay nồi sang trái và phải để đảm bảo rằng nồi bên trong được cố định vào bộ phận làm nóng.)

5

Cắm dây nguồn



PHƯƠNG THỨC NẤU

1. Cho nguyên liệu thực phẩm vào lòng nồi bên trong.
2. Nhấn nút Chức năng và chọn menu nấu
3. Nhấn nút **"Bắt đầu/Hủy bỏ"** để bắt đầu nấu
4. Nấu xong

Sau khi nấu xong, nồi cơm điện sẽ tự động chuyển sang trạng thái giữ ấm sau 5 tiếng bíp.

5. Sau khi nấu xong, nhấn nút **"Start/Cancel"** để tiếp tục bật, rút dây nguồn.

CHỨC NĂNG NẤU CƠM

1. Nhấn nút Chức năng và chọn menu nấu cơm

Điều chỉnh nước theo lượng gạo và loại gạo mà bạn cho vào nấu. (Lần đầu tiên nấu có thể cơm bị khô hoặc nhão, vui lòng điều chỉnh lại lượng nước cho vào)

● Ví dụ: Đong 03 cốc gạo thì đổ mức nước số 03 trên đánh dấu trên nồi con (nồi con, lòng nồi,...)

2. Nhấn nút **"Bắt đầu/Hủy bỏ"** để bắt đầu nấu
3. Nấu xong

Sau khi nấu xong, nồi cơm điện sẽ tự động chuyển sang trạng thái giữ ấm sau 5 tiếng bíp. Nếu giữ ấm quá lâu cơm có thể gả màu và có mùi khó chịu.

4. Sau khi nấu xong, nhấn nút **"Bắt đầu/Hủy bỏ"** để tắt chức năng và rút dây nguồn.

CHỨC NĂNG CÀI ĐẶT SẴN

1. Nhấn nút Chức năng và chọn menu có sẵn để cài đặt sẵn
2. Nhấn nút **"Cài đặt sẵn"** để bắt đầu cài đặt sẵn
3. Nhấn nút **Giờ và Phút** để điều chỉnh thời gian.
4. Nhấn nút **Bắt đầu/Hủy bỏ** để bắt đầu.

CHỨC NĂNG HẸN GIỜ

Nhấn nút “**Chức năng**” và chọn menu “**Nấu**” trong khi nhấn nút “**Cài đặt trước**” hai lần, đèn “**Hẹn giờ**” sáng, nhấn nút “**Hẹn giờ**” để điều chỉnh **Số Giờ và phút**.

CHỨC NĂNG HẤP VÀ CÁC CHỨC NĂNG KHÁC

Đặt Hẹn giờ hấp (Tương tự như súp, cháo và bánh)

1. Nhấn nút “**Chức năng**” để chọn menu “**Hấp**”;
2. Nhấn nút “**Cài đặt**” hai lần để điều chỉnh thời gian, thời gian đặt cho hấp là 30 phút;
3. Nhấn nút “**Bắt đầu/Hủy bỏ**” để bắt đầu chương trình.

Đặt sẵn thời gian của Hấp

1. Nhấn nút “**Chức năng**” để chọn menu “**Hấp**”;
2. Nhấn nút “**Cài đặt sẵn trước**” và chọn “**Giờ**” hoặc “**Phút**” để điều chỉnh thời gian;
3. Nhấn nút “**Bắt đầu/Hủy bỏ**” để bắt đầu chương trình.

Các chức năng khác

1. Giữ ấm: khi hoàn thành giữ ấm trong 24H, nồi cơm điện sẽ tiếp tục hoạt động;
2. Nấu nhanh: menu tiết kiệm thời gian nhất.

CHĂM SÓC VÀ BẢO DƯỠNG



Trước khi vệ sinh, vui lòng tắt công tắc nguồn và rút dây nguồn.



Vui lòng đợi nồi cơm nguội trước khi vệ sinh để tránh bị bỏng.

VỆ SINH GIÁ HẤP, VAN THOÁT HƠI VÀ NẮP TRONG CÓ THỂ THÁO RỜI

1. Giá hấp, Van thoát hơi và nắp trong có thể tháo rời, rửa bằng nước, chất tẩy rửa và bọt biển. Không sử dụng bột khử độ cứng và bàn chải sắt.
2. Nếu có thức ăn bám vào đáy Nồi con, bạn có thể ngâm một lúc trước khi vệ sinh, sau đó lau sạch Nồi con bên trong.
3. Sau khi làm sạch, lau khô bằng khăn mềm.

BẢO DƯỠNG NỘI CON

1. Vui lòng sử dụng thìa nhựa hoặc thìa gỗ, không sử dụng thìa kim loại để tránh làm xước lớp phủ bên trong nồi.
2. Để bảo quản lớp phủ đá, không cắt thức ăn trong lòng nồi bên trong, không để chung với chén/bát, đĩa khi vệ sinh.
3. Để tránh ăn mòn nồi bên trong, không đổ giấm hoặc xì dầu vào nồi bên trong.

VỆ SINH VÀ BẢO DƯỠNG NỘI CƠM ĐIỆN

1. Làm sạch bộ phận chính, nắp, nắp và thân nồi cơm điện bằng khăn ẩm.
2. Nếu có nước trên mâm nhiệt, vui lòng lau khô bằng vải. Nếu cơm cháy, vui lòng dùng len thép (bụi nhùi kim loại) để loại bỏ.
3. Sau khi sử dụng, vui lòng làm sạch van thoát hơi của nắp để tránh mùi hôi hoặc hỏng van thoát hơi.

XỬ LÝ SỰ CỐ

HIỆN TƯỢNG	NGUYÊN NHÂN	GIẢI PHÁP
Đèn không hoạt động	<ul style="list-style-type: none"> • Nguồn của bo mạch không được kết nối. • Không có đèn báo. 	<ul style="list-style-type: none"> • Kiểm tra kết nối nguồn • Vui lòng liên hệ với trung tâm sửa chữa và dịch vụ khách hàng
Không thể làm nóng mâm nhiệt	<ul style="list-style-type: none"> • Dây nguồn không được kết nối đúng cách • Dây nguồn bị hỏng • Bo mạch bị hư hỏng • Mâm nhiệt bị hỏng • Không có kết nối 	<ul style="list-style-type: none"> • Kiểm tra kết nối nguồn • Vui lòng liên hệ với trung tâm sửa chữa và dịch vụ khách hàng
Đèn báo tắt và mâm nhiệt không nóng	<ul style="list-style-type: none"> • Mâm nhiệt bị hỏng • Bảng mạch bị lỗi 	<ul style="list-style-type: none"> • Vui lòng liên hệ với trung tâm sửa chữa và dịch vụ khách hàng
Cơm không chín	<ul style="list-style-type: none"> • Quá nhiều hoặc quá ít cơm • Tỷ lệ gạo và nước là sai • Nồi bên trong không được đặt đúng cách • Có dị vật giữa lòng nồi và mâm nhiệt. • Nồi bên trong biến dạng • Bảng mạch bị lỗi • Cảm biến bị lỗi 	<ul style="list-style-type: none"> • Điều chỉnh tổng công suất của gạo và nước, từ mức cao nhất đến mức thấp nhất • Điều chỉnh tỷ lệ gạo và nước • Xoay nồi bên trong sang trái và phải • để nồi bên trong gần với mâm nhiệt. • Loại bỏ dị vật lạ • Vui lòng liên hệ với trung tâm sửa chữa và dịch vụ khách hàng
Cháy khi nấu	<ul style="list-style-type: none"> • Nồi bên trong không được đặt đúng cách • Nồi bên trong biến dạng • Bảng mạch bị lỗi • Cảm biến bị lỗi 	<ul style="list-style-type: none"> • Xoay nồi bên trong sang trái và phải • Để nồi bên trong gần với mâm nhiệt • Vui lòng liên hệ với trung tâm sửa chữa và dịch vụ khách hàng

MÃ LỖI

STT	MÃ	MÔ TẢ	GHI CHÚ
1	F1	Ngắn mạch cảm biến phía dưới	Chuyển sang chế độ chờ sau khi khắc phục sự cố
2	F2	Hở mạch cảm biến phía dưới	Chuyển sang chế độ chờ sau khi khắc phục sự cố
3	F3	Ngắn mạch cảm biến nắp trên	Chuyển sang chế độ chờ sau khi khắc phục sự cố
4	F4	Hở mạch cảm biến nắp trên	Chuyển sang chế độ chờ sau khi khắc phục sự cố
5	F5	Ngắn mạch cảm biến LGBT	Chuyển sang chế độ chờ sau khi khắc phục sự cố
6	F6	Hở mạch cảm biến LGBT	Chuyển sang chế độ chờ sau khi khắc phục sự cố
7	F7	Lỗi kết nối giữa bo điều khiển và bo nguồn	Chuyển sang chế độ chờ sau khi khắc phục sự cố
8	C5	Điện áp cao	Chuyển sang chế độ chờ sau khi khắc phục sự cố
9	C6	Điện áp thấp	Chuyển sang chế độ chờ sau khi khắc phục sự cố
10	C8	LGBT nhiệt độ cao	Chuyển sang chế độ chờ sau khi khắc phục sự cố
11	U1	Không có nổi	Chuyển sang chế độ chờ sau khi khắc phục sự cố