

PHILIPS

AC0650



Sách hướng dẫn
sử dụng

Nội dung

1	Quan trọng	2
	An toàn	2
2	Máy lọc không khí của bạn	4
	Tổng quan về sản phẩm	4
	Tổng quan về bảng điều khiển	5
3	Sử dụng máy lọc không khí	5
	Lắp đặt bộ lọc	5
	Hiểu đèn báo Wi-Fi	6
	Kết nối Wi-Fi	6
	Kết nối điện	7
	Bật và tắt	7
	Thay đổi cài đặt chế độ	7
	Khôi phục về cài đặt gốc	8
4	Vệ sinh	8
	Lịch trình vệ sinh	8
	Vệ sinh thân máy lọc không khí	8
	Vệ sinh bề mặt của bộ lọc	8
5	Thay thế bộ lọc	9
	Tìm hiểu về khóa bảo vệ không khí lành mạnh	9
	Thay thế bộ lọc	9
	Thiết lập lại bộ lọc	9
6	Bảo quản	10
7	Khắc phục sự cố	10
8	Thông báo	13
	Điện từ trường (EMF)	13
	Tái chế	13
9	Bảo hành và hỗ trợ	13
	Đặt mua bộ phận hoặc phụ kiện	13

1 Quan trọng

An toàn

Hãy đọc kỹ hướng dẫn sử dụng này trước khi sử dụng thiết bị và cất giữ để tiện tham khảo sau này.

Để đảm bảo hiệu suất tốt nhất, hãy nâng cấp máy lọc của bạn lên phiên bản mới nhất. Bạn có thể thực hiện nâng cấp thông qua ứng dụng Air+.

Nguy hiểm

- Không được vệ sinh thiết bị bằng nước, chất lỏng khác hoặc chất tẩy rửa (dễ cháy) để tránh nguy cơ điện giật và/hoặc hỏa hoạn.
- Không được xịt các chất dễ cháy như thuốc trừ sâu hoặc chất xịt thơm xung quanh thiết bị.

Cảnh báo

- Kiểm tra xem điện áp ghi trên thiết bị có tương ứng với điện áp nguồn nơi sử dụng hay không trước khi nối thiết bị với nguồn điện.
- Nếu dây điện bị hư hỏng, bạn phải thay dây điện tại Philips, trung tâm dịch vụ do Philips ủy quyền hoặc những nơi có khả năng và trình độ tương đương để tránh gây nguy hiểm.
- Không được sử dụng thiết bị nếu bộ đổi nguồn, dây điện hay chính thiết bị bị hư hỏng.
- Chỉ sử dụng bộ đổi nguồn đã được phê duyệt (KA1201A-2400500EU) được cung cấp kèm theo thiết bị.
- Thiết bị này không dành cho người dùng (bao gồm cả trẻ em) bị suy giảm năng lực về thể chất, giác quan hoặc tâm thần, hay người thiếu kinh nghiệm và kiến thức, trừ khi họ được giám sát hoặc hướng dẫn sử dụng thiết bị bởi người có trách nhiệm đảm bảo an toàn cho họ.
- Không để trẻ em chơi đùa với thiết bị. Không để trẻ em thực hiện việc vệ sinh và bảo dưỡng thiết bị trừ khi chúng được giám sát.
- Không bịt chặn cửa hút khí và cửa thoát khí, chẳng hạn như bằng cách đặt các đồ vật trên cửa thoát gió hoặc ở phía trước cửa hút khí.
- Đảm bảo các vật lạ không rơi vào thiết bị qua cửa thoát khí.
- Giao diện WiFi tiêu chuẩn dựa trên 802.11b/g/n ở 2.4 GHz với công suất đầu ra tối đa không cao hơn 100 mW EIRP.

- Bluetooth phiên bản 5.0 (LE) ở tần số 2.4 GHz với đầu ra RF dưới 10 mW EIRP.

Chú ý

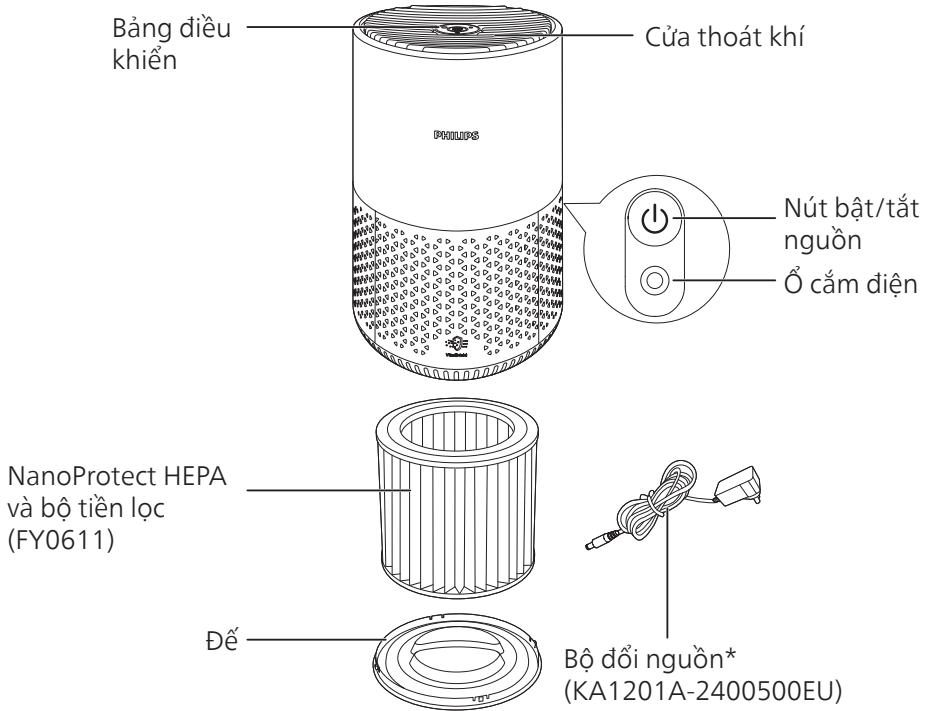
- Thiết bị này không có chức năng thay thế cho hệ thống thông gió thích hợp, hoạt động hút bụi thường xuyên hoặc sử dụng quạt hút trong khi nấu ăn.
- Luôn đặt và sử dụng thiết bị trên bề mặt phẳng, nằm ngang, khô ráo và chắc chắn.
- Cần chừa ra một khoảng trống ít nhất là 20cm xung quanh thiết bị và ít nhất là 30cm phía trên thiết bị.
- Không ngồi hoặc đứng trên thiết bị. Không đặt bất kỳ vật gì lên trên thiết bị.
- Không đặt thiết bị ngay bên dưới máy điều hòa để tránh hơi nước ngưng tụ nhỏ giọt lên trên thiết bị.
- Chỉ sử dụng các bộ lọc Philips ban đầu được thiết kế đặc biệt cho thiết bị này. Không sử dụng bất kỳ bộ lọc nào khác.
- Đốt cháy bộ lọc có thể gây nguy hiểm vĩnh viễn cho con người và/hoặc các sinh vật khác. Không sử dụng bộ lọc làm nhiên liệu hoặc cho mục đích tương tự.
- Tránh dùng vật cứng đập vào thiết bị (đặc biệt là cửa hút gió và cửa thoát gió).
- Không đặt ngón tay hoặc đồ vật vào cửa thoát gió hoặc cửa hút gió để tránh gây thương tích hoặc hư hỏng cho thiết bị.
- Không sử dụng thiết bị này sau khi sử dụng khói diệt côn trùng trong nhà hoặc ở nơi có dư lượng dầu, hương đốt hoặc khói hóa học.
- Không sử dụng thiết bị này gần thiết bị gas, thiết bị sưởi ấm hoặc lò sưởi.
- Luôn tắt máy lọc không khí trước, sau đó rút phích cắm của bộ đổi nguồn khỏi ổ cắm trên tường, khi bạn muốn di chuyển thiết bị, vệ sinh thiết bị, thay bộ lọc hoặc thực hiện bảo trì khác.
- Thiết bị này chỉ được thiết kế để sử dụng trong gia đình trong điều kiện hoạt động bình thường.
- Không được sử dụng thiết bị trong môi trường xung quanh ẩm ướt hoặc trong môi trường có nhiệt độ xung quanh cao, chẳng hạn như phòng tắm, nhà vệ sinh hoặc nhà bếp hoặc trong phòng có nhiệt độ thay đổi lớn.
- Thiết bị không loại bỏ carbon monoxide (CO) hoặc radon (Rn). Không thể sử dụng thiết bị này làm thiết bị an toàn trong trường hợp xảy ra tai nạn liên quan đến quá trình đốt cháy và hóa chất độc hại.

2 Máy lọc không khí của bạn

Chúc mừng bạn đã mua hàng và chào mừng bạn đến với Philips!

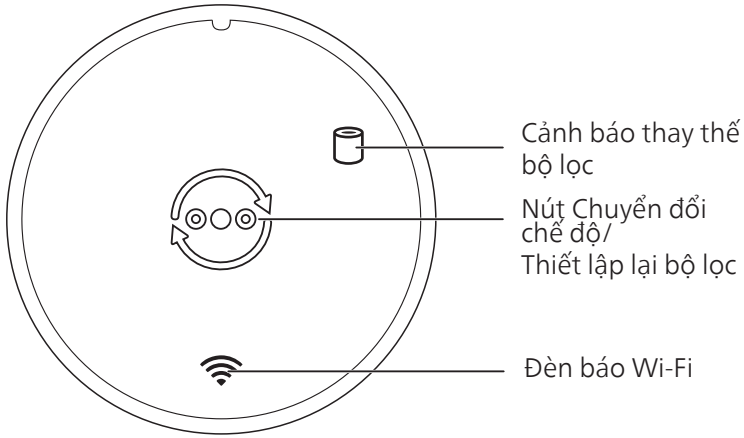
Để được hưởng lợi ích đầy đủ từ hỗ trợ do Philips cung cấp, hãy đăng ký sản phẩm tại www.philips.com/support.

Tổng quan về sản phẩm



*Vui lòng chỉ sử dụng bộ đổi nguồn được cung cấp.

Tổng quan về bảng điều khiển

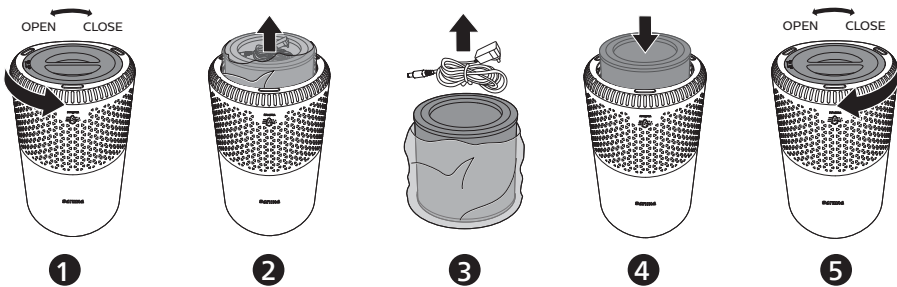


3 Sử dụng máy lọc không khí

Lắp đặt bộ lọc

Tháo tất cả bao bì của bộ lọc trước khi sử dụng.

Lưu ý: Đảm bảo rút phích cắm của máy lọc không khí khỏi ổ cắm điện trước khi lắp đặt bộ lọc.



- 1 Xoay để ngược chiều kim đồng hồ để tháo để ra khỏi thiết bị.
- 2 Kéo bộ lọc ra khỏi thiết bị.
- 3 Tháo tất cả các vật liệu đóng gói của bộ lọc làm sạch không khí.
- 4 Đặt lại bộ lọc vào thiết bị.
- 5 Gắn lại đế và xoay theo chiều kim đồng hồ để cố định đế.

Hiểu đèn báo Wi-Fi

Trạng thái biểu tượng Wi-Fi	Trạng thái kết nối Wi-Fi
Nhấp nháy màu cam	Đang kết nối với điện thoại thông minh
Sáng liên tục màu cam	Đã kết nối với điện thoại thông minh
Nhấp nháy màu trắng	Đang kết nối với máy chủ
Sáng liên tục màu trắng	Đã kết nối với máy chủ
Tắt	Chức năng Wi-Fi bị tắt

Kết nối Wi-Fi

Thiết lập kết nối Wi-Fi lần đầu tiên

- 1 Tải xuống và cài đặt ứng dụng Philips "Air+" từ **App Store** hoặc **Google Play**.
- 2 Cắm phích cắm của máy lọc không khí vào ổ cắm điện và nhấn **⏻** để bật máy lọc không khí.
↳ Đèn báo Wi-Fi **📶** nhấp nháy màu cam lần đầu tiên.
- 3 Đảm bảo rằng điện thoại thông minh hoặc máy tính bảng của bạn được kết nối thành công với mạng Wi-Fi.



Lưu ý:

- Bật tính năng Bluetooth trên điện thoại thông minh của bạn để đảm bảo ghép nối trơn tru.
- 4 Khởi chạy ứng dụng Philips "Air+" và nhấp vào "**Add a device**" (Thêm thiết bị) hoặc nhấn nút "**+**" trên màn hình. Làm theo các hướng dẫn trên màn hình để kết nối máy lọc không khí với mạng của bạn.

Lưu ý:

- Hướng dẫn này chỉ có hiệu lực khi thiết lập máy lọc không khí lần đầu tiên. Nếu mạng đã thay đổi hoặc cần thực hiện lại thiết lập, hãy xem Chương "Đặt lại kết nối Wi-Fi" trên trang 6.
- Nếu muốn kết nối nhiều máy lọc không khí với điện thoại thông minh hoặc máy tính bảng của bạn, bạn phải thực hiện từng bước một.
- Đảm bảo rằng khoảng cách giữa điện thoại thông minh hoặc máy tính bảng của bạn và máy lọc không khí nhỏ hơn 10 m mà không có bất kỳ vật cản nào.

Đặt lại kết nối Wi-Fi

Lưu ý:

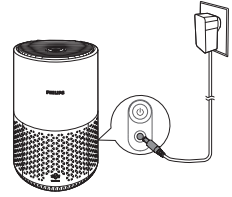
- Đặt lại kết nối Wi-Fi khi mạng mặc định của bạn đã thay đổi.
- 1 Cắm phích cắm của máy lọc không khí vào ổ cắm điện và nhấn **⏻** để bật máy lọc không khí.
 - 2 Nhấn **⏻** trong 3 giây cho đến khi bạn nghe được tiếng bíp.
↳ Máy lọc không khí chuyển sang chế độ ghép nối.
↳ Đèn báo Wi-Fi **📶** nhấp nháy màu cam.
 - 3 Làm theo các bước 3-4 trong phần "**Thiết lập kết nối Wi-Fi lần đầu tiên**".
- 6 VI

Kết nối điện

Lưu ý: Nguy cơ điện giật! Khi bạn rút dây nguồn AC, luôn rút phích cắm ra khỏi ổ cắm. Tuyệt đối không kéo dây nguồn.



Kết nối bộ đổi nguồn với:

- Đầu tiên, ổ cắm điện trên thiết bị.
- Sau đó, ổ cắm trên tường.





Bật và tắt

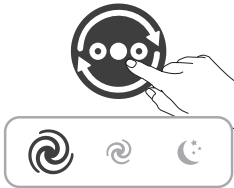
Lưu ý:

- Để đạt hiệu suất lọc tối ưu, hãy đóng cửa ra vào và cửa sổ.
- 1 Nhấn nút nguồn  ở mặt sau của máy lọc không khí để bật.
↳ Máy lọc không khí hoạt động ở chế độ Trung bình theo mặc định.
 - 2 Nhấn lại nút nguồn  để tắt máy lọc không khí.

Thay đổi cài đặt chế độ

Bạn có thể chọn chế độ Tăng cường, chế độ Trung bình hoặc chế độ Ngủ bằng cách nhấn nút chuyển đổi chế độ . Độ sáng của nút  phản ánh chế độ chạy hiện tại:

- Chế độ Ngủ-độ sáng thấp nhất
- Chế độ Trung bình-độ sáng ở mức trung bình
- Chế độ Tăng cường-độ sáng ở mức cao nhất



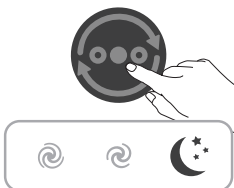
Chế độ Tăng cường

Ở chế độ Tăng cường, máy lọc không khí hoạt động ở tốc độ cao nhất.



Chế độ Trung bình

Ở chế độ Trung bình, máy lọc không khí hoạt động ở tốc độ trung bình.



Chế độ Ngủ

Ở chế độ Ngủ, máy lọc không khí hoạt động yên tĩnh ở tốc độ thấp.

Khôi phục về cài đặt gốc

Đặt lại máy lọc không khí để trở về trạng thái mặc định.

- Nhấn đồng thời nút  và  trong 10 giây cho đến khi bạn nghe được tiếng bíp.

4 Vệ sinh

Lưu ý:

- Tuyệt đối không sử dụng chất tẩy rửa mạnh, có tính mài mòn hoặc dễ cháy như thuốc tẩy hoặc cồn để vệ sinh bất kỳ bộ phận nào của thiết bị.

Lịch trình vệ sinh

Tần suất	Phương pháp vệ sinh
Khi cần thiết	Lau bề mặt thiết bị bằng khăn khô, mềm
	Vệ sinh nắp cửa thoát khí
Bốn tuần một lần	Vệ sinh bề mặt của bộ lọc

Vệ sinh thân máy lọc không khí

Thường xuyên vệ sinh bên trong và bên ngoài máy lọc không khí để tránh bụi bẩn tích tụ.

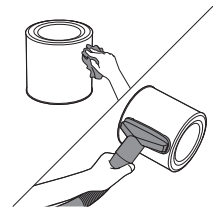
- 1 Sử dụng khăn khô, mềm để lau cả bên trong và bên ngoài máy lọc không khí.
- 2 Cũng có thể vệ sinh cửa thoát khí bằng khăn khô, mềm.

Vệ sinh bề mặt của bộ lọc

Lau sạch bề mặt bộ lọc bằng khăn mềm, ướt hoặc vệ sinh bề mặt bộ lọc bằng máy hút bụi.

Lưu ý:

- nếu bạn sử dụng máy hút bụi công nghiệp/công suất cao, nó có thể làm hỏng bộ lọc.



5 Thay thế bộ lọc

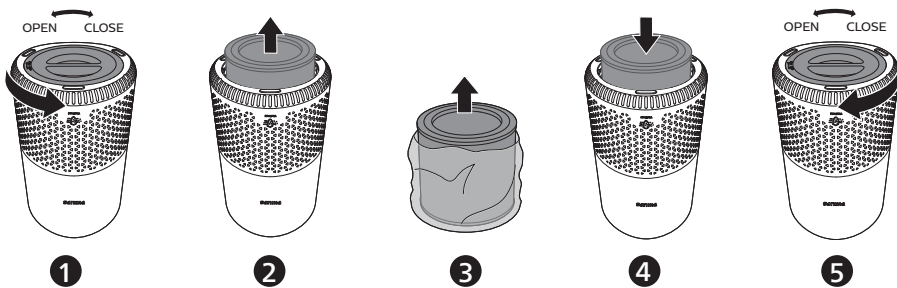
Tìm hiểu về khóa bảo vệ không khí lạnh mạnh

Thiết bị này được trang bị khóa bảo vệ không khí trong lành để đảm bảo rằng bộ lọc NanoProtect ở tình trạng tối ưu khi thiết bị đang hoạt động. Khi bộ lọc sắp hết hạn sử dụng, cảnh báo thay thế bộ lọc (☐) sẽ sáng lên, cho biết cần phải thay thế bộ lọc.

Thay thế bộ lọc

Lưu ý:

- Không thể giặt hoặc tái sử dụng bộ lọc.
- Luôn tắt máy lọc không khí và rút phích cắm ra khỏi ổ cắm điện trước khi thay thế bộ lọc.



- 1 Xoay để ngược chiều kim đồng hồ để tháo đế ra khỏi thiết bị.
- 2 Kéo bộ lọc ra khỏi thiết bị. Loại bỏ bộ lọc đã sử dụng.
- 3 Loại bỏ tất cả các vật liệu đóng gói của bộ lọc mới.
- 4 Đặt bộ lọc vào thiết bị.
- 5 Gắn lại đế và xoay theo chiều kim đồng hồ để cố định đế.
- 6 Cắm phích cắm của máy lọc không khí vào ổ cắm điện.
- 7 Nhấn nút nguồn \mathcal{P} để bật thiết bị.
- 8 Nhấn và giữ \odot trong 3 giây để đặt lại bộ đếm tuổi thọ của bộ lọc.
- 9 Rửa tay kỹ sau khi thay thế bộ lọc.

Thiết lập lại bộ lọc

Bạn có thể thay thế bộ lọc ngay cả trước khi cảnh báo thay thế bộ lọc (☐) hiển thị trên màn hình. Sau khi thay thế bộ lọc, bạn cần thiết lập lại bộ đếm tuổi thọ bộ lọc theo cách thủ công.

- 1 Nhấn nút nguồn \mathcal{P} để bật thiết bị.
- 2 Trong vòng 10 giây sau khi bật nguồn, nhấn giữ nút chuyển đổi chế độ \odot trong 5 giây để đặt lại bộ đếm tuổi thọ của bộ lọc.

6 Bảo quản

- 1 Tắt máy lọc không khí và rút phích cắm ra khỏi ổ cắm điện.
- 2 Vệ sinh máy lọc không khí và bề mặt của bộ lọc (xem chương "Vệ sinh").
- 3 Để tất cả các bộ phận khô hoàn toàn trước khi cất giữ.
- 4 Bọc bộ lọc trong túi nhựa kín khí.
- 5 Bảo quản máy lọc không khí, bộ lọc ở nơi khô ráo, thoáng mát.
- 6 Luôn rửa tay kỹ lưỡng sau khi xử lý bộ lọc.

7 Khắc phục sự cố

Chương này tóm tắt các sự cố thường gặp phải với thiết bị này. Nếu bạn không thể giải quyết được vấn đề sau khi tham khảo thông tin dưới đây, hãy liên hệ với Trung Tâm Chăm Sóc Khách Hàng của Philips tại nước bạn.

Sự cố	Giải pháp khả thi
Thiết bị không hoạt động ngay cả khi đã cắm điện.	<ul style="list-style-type: none">• Cảnh báo thay thế bộ lọc đang nhấp nháy nhưng bạn chưa thay thế bộ lọc tương ứng. Do đó, thiết bị hiện đã bị khóa. Trong trường hợp này, hãy thay bộ lọc và đặt lại bộ đếm tuổi thọ bộ lọc.
Luồng khí thoát ra từ cửa thoát khí yếu hơn đáng kể so với trước đây.	<ul style="list-style-type: none">• Bề mặt của bộ lọc bị bẩn. Vệ sinh bề mặt của bộ lọc (xem chương "Vệ sinh").
Chất lượng không khí không được cải thiện mặc dù thiết bị đã hoạt động trong một thời gian dài.	<ul style="list-style-type: none">• Kiểm tra xem vật liệu đóng gói đã được tháo ra khỏi bộ lọc chưa.• Đảm bảo rằng bộ lọc được lắp đặt đúng cách.• Kích thước phòng lớn hoặc chất lượng không khí ngoài trời kém. Để đạt hiệu suất lọc tối ưu, hãy đóng cửa ra vào và cửa sổ khi vận hành máy lọc không khí.• Có nguồn gây ô nhiễm trong nhà. Ví dụ: hút thuốc, nấu ăn, nhang.• Bộ lọc sắp hết tuổi thọ. Thay bộ lọc mới.

Sự cố**Giải pháp khả thi**


Thiết bị có mùi lạ.

- Trong vài lần đầu tiên bạn sử dụng thiết bị, thiết bị có thể có mùi nhựa. Đây là hiện tượng bình thường. Tuy nhiên, nếu thiết bị có mùi khét ngay cả khi đã tháo bộ lọc, hãy liên hệ với đại lý Philips của bạn hoặc trung tâm bảo hành do Philips ủy quyền. Bộ lọc có thể tạo ra mùi sau một thời gian sử dụng do hấp thụ khí trong nhà. Bạn nên kích hoạt lại bộ lọc bằng cách đặt bộ lọc dưới ánh sáng mặt trời trực tiếp để sử dụng nhiều lần. Nếu vẫn còn mùi, hãy thay thế bộ lọc.

Thiết bị rất ồn ào.

- Kiểm tra xem bao bì của bộ lọc đã được tháo ra chưa.
- Thiết bị sẽ chạy ở tốc độ cao khi chất lượng không khí kém, điều này sẽ gây ra tiếng ồn lớn hơn. Khi sử dụng thiết bị trong phòng ngủ vào ban đêm, hãy chọn tốc độ Ngủ.
- nếu bất cứ thứ gì rơi vào cửa thoát khí, nó cũng có thể gây ra âm thanh lớn bất thường. Tắt ngay thiết bị, úp ngược thiết bị để lấy các vật thể lạ ra khỏi thiết bị.

Thiết bị vẫn báo rằng tôi cần thay bộ lọc, nhưng tôi đã làm rồi.

- Có lẽ bạn đã không đặt lại bộ đếm tuổi thọ của bộ lọc. Bật thiết bị. Sau đó nhấn giữ nút chuyển đổi chế độ (⊕) trong 3 giây cho đến khi  biến mất.
-

Sự cố

Giải pháp khả thi

Thiết lập Wi-Fi không thành công.

- Nếu bộ định tuyến mà thiết bị của bạn được kết nối là băng tần kép và hiện tại nó không kết nối với mạng 2.4GHz, vui lòng chuyển sang băng tần khác của cùng bộ định tuyến (2.4GHz) và thử ghép nối lại máy lọc của bạn. Mạng 5GHz không được hỗ trợ.
 - Mạng xác thực web không được hỗ trợ.
 - Kiểm tra xem thiết bị có nằm trong phạm vi phủ sóng của bộ định tuyến Wi-Fi không. Bạn có thể thử đặt vị trí máy lọc không khí gần bộ định tuyến Wi-Fi hơn.
 - Kiểm tra xem tên mạng có đúng không. Tên mạng phân biệt chữ hoa chữ thường.
 - Kiểm tra xem mật khẩu Wi-Fi có đúng không. Mật khẩu phân biệt chữ hoa chữ thường.
 - Thử thiết lập lại theo hướng dẫn trong chương “Kết nối Wi-Fi”.
 - Kết nối Wi-Fi có thể bị gián đoạn do nhiễu điện từ hoặc các nhiễu khác. Để thiết bị cách xa các thiết bị điện tử khác có thể gây nhiễu.
 - Kiểm tra xem thiết bị di động có ở chế độ trên máy bay không. Đảm bảo tắt chế độ trên máy bay khi kết nối với mạng Wi-Fi.
 - Tham khảo phần trợ giúp trong ứng dụng để biết các mẹo khắc phục sự cố mở rộng và cập nhật.
-

8 Thông báo

Điện từ trường (EMF)

Thiết bị này tuân thủ các tiêu chuẩn và quy định hiện hành liên quan đến mức phơi nhiễm điện từ trường.

Tái chế

Không vứt sản phẩm cùng chung với rác thải gia đình thông thường khi ngừng sử dụng nó, mà hãy đem sản phẩm đến điểm thu gom chính thức để tái chế. Làm như vậy sẽ giúp bảo vệ môi trường.

Làm theo các quy định tại quốc gia của bạn đối với việc thu gom riêng các sản phẩm điện và điện tử. Việc vứt bỏ đúng cách sẽ giúp phòng tránh các hậu quả xấu cho môi trường và sức khỏe con người.

9 Bảo hành và hỗ trợ

Philips cung cấp bảo hành 2 năm cho sản phẩm này sau khi mua. Bảo hành này không có giá trị nếu lỗi do sử dụng không đúng cách hoặc do bảo trì kém. Trang web của Philips có nhiều thông tin hơn, vui lòng truy cập trang web của chúng tôi tại www.philips.com/support.

Đặt mua bộ phận hoặc phụ kiện

Nếu bạn phải thay thế một bộ phận hoặc muốn mua bộ phận bổ sung, hãy đến đại lý Philips hoặc truy cập www.philips.com/support.

Nếu bạn gặp khó khăn trong việc mua các bộ phận, hãy liên hệ với Trung Tâm Chăm Sóc Khách Hàng của Philips tại nước bạn (bạn có thể tìm thấy số điện thoại của trung tâm trong phiếu bảo hành toàn cầu).



© 2023 Philips Domestic Appliances Holding B.V.
Đã đăng ký bản quyền.

AC0650_UM_v1.0 (14/02/2023)

