

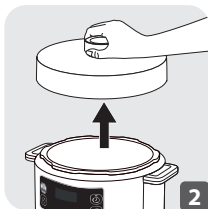
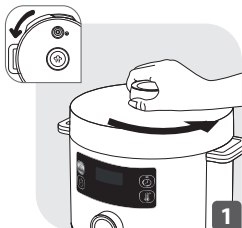
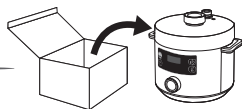
# Tefal®



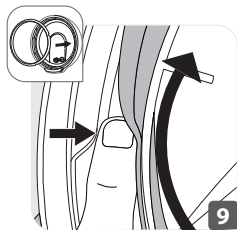
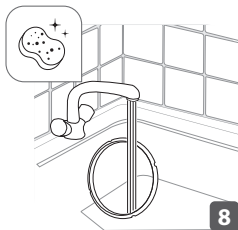
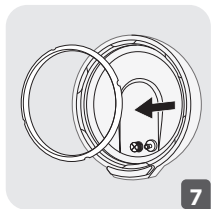
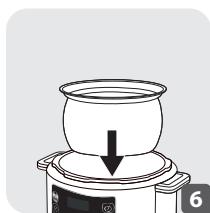
Turbo Cuisine CY754

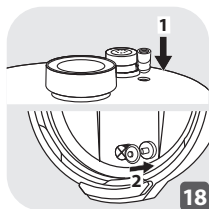
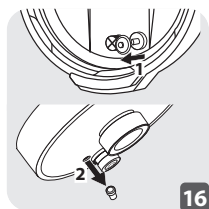
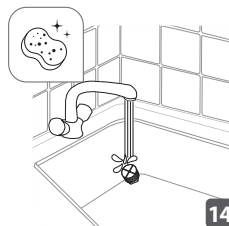
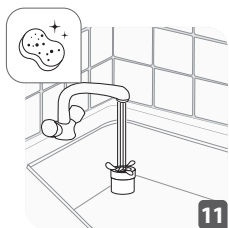
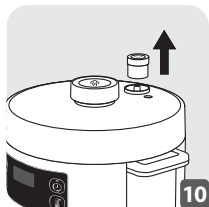
[www.tefal.com.vn](http://www.tefal.com.vn)

1

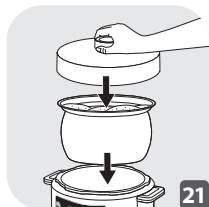
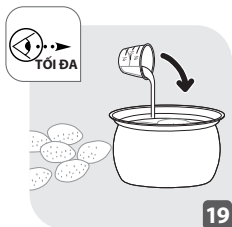


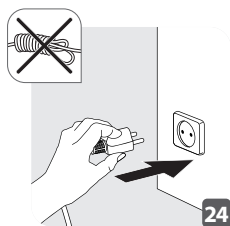
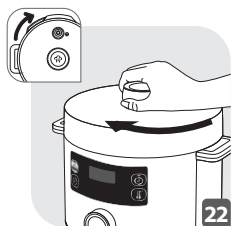
2



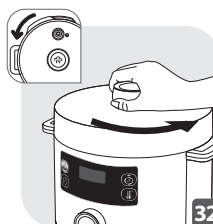
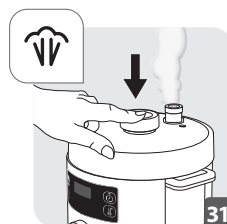
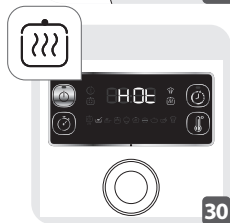
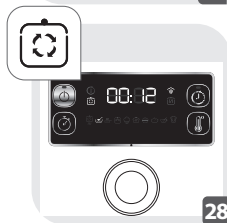
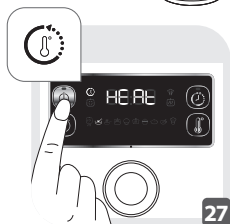
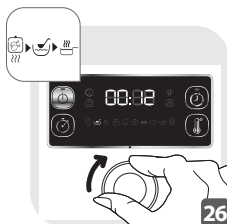


3

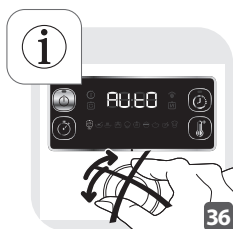
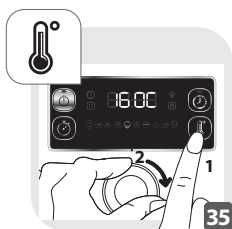
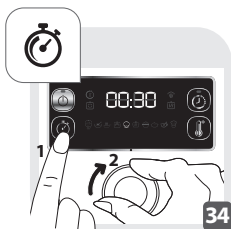




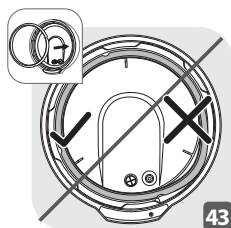
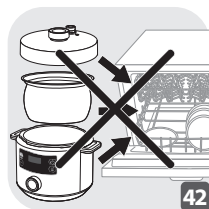
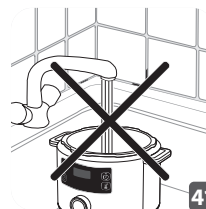
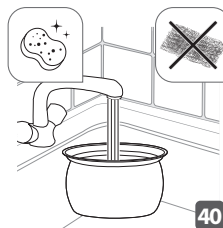
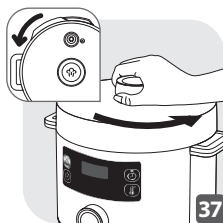
4



4



5



## CẢM ƠN BẠN ĐÃ CHỌN SẢN PHẨM TEFAL

### **Chào mừng bạn đến với thế giới nấu ăn nhanh và ngon!**

Với Turbo Cuisine, chúng tôi đã gặp phải thách thức trong việc phát minh lại nồi: Để dễ dàng hơn. Đẹp hơn. Tốt hơn!

Được thiết kế theo nguyên tắc hướng dẫn này, Turbo Cuisine cho phép bạn tiết kiệm thời gian và nấu những bữa ăn ngon tại nhà một cách hoàn toàn đơn giản và tiện lợi.

Cảm ơn một lần nữa vì đã chào đón chúng tôi đến nhà bếp của bạn.

Bây giờ chúng ta hãy nấu ăn cùng nhau!

# MỤC LỤC

Hướng dẫn sử dụng nhanh bằng hình ảnh .....	2
Những chỉ dẫn an toàn .....	8
Mô tả các bộ phận của sản phẩm .....	16
Làm quen với bảng điều khiển .....	17
Hướng dẫn cách sử dụng & vệ sinh .....	18
Hướng dẫn xử lý sự cố kỹ thuật .....	34

## **KHUYẾN NGHỊ CỦA TEFAL VỀ AN TOÀN ĐẦU TIÊN**

An toàn là ưu tiên số một của chúng tôi. Chúng tôi thiết kế và sản xuất sản phẩm của mình với tiêu chuẩn công nghệ và an toàn cao. Tuy nhiên, như với bất kỳ thiết bị điện nào cũng có một số rủi ro tiềm ẩn, do đó chúng tôi mời bạn thực hiện một số thao tác cẩn thận và tuân thủ các hướng dẫn sau đây.

### **NHỮNG CHỈ DẪN AN TOÀN**

**Hãy dành thời gian để đọc kỹ tất cả các hướng dẫn sau đây và lưu lại để tham khảo trong tương lai.**

- Việc sử dụng thiết bị và các phụ kiện của nó không đúng cách có thể làm hỏng thiết bị và gây thương tích.
- Thiết bị nấu thức ăn dưới áp suất. Sử dụng không đúng cách có thể gây bỏng do hơi nước.
- Vì sự an toàn của bạn, sản phẩm này tuân thủ tất cả các tiêu chuẩn và quy định hiện hành (Chỉ thị điện áp thấp, Tương thích điện từ, Vật liệu tuân thủ thực phẩm, Môi trường, ...).
- Nguồn nhiệt cần thiết để nấu ăn được bao gồm trong thiết bị.

#### **1. Sử dụng thiết bị ở đâu cho an toàn?**

- Chỉ sử dụng trong nhà.
- Thiết bị này chỉ dành cho mục đích sử dụng trong gia đình. Nó không nhằm mục đích được sử dụng trong các môi trường sau và chế độ bảo hành sẽ không được áp dụng cho:
  - khu vực bếp trong các cửa hàng, văn phòng và các môi trường làm việc khác;



- Trong các trang trại;
  - Khách hàng tại khách sạn, nhà nghỉ và các môi trường kiểu dân cư khác;
  - Trong phòng ngủ và phòng khách hoặc chỗ ở tương tự.
- Không đặt thiết bị trong lò nướng nóng hoặc trên bếp nóng. Đừng đặt thiết bị gần ngọn lửa hoặc vật dễ cháy.
  - Sử dụng thiết bị trên bề mặt làm việc bằng phẳng và ổn định, chịu nhiệt, tránh xa mọi tia nước.

## 2. Ai sẽ sử dụng thiết bị an toàn?

- Thiết bị này không dành cho người sử dụng (bao gồm cả trẻ em) bị giảm thể chất, cảm giác hoặc khả năng tinh thần, hoặc thiếu kinh nghiệm và kiến thức, trừ khi chúng đã được trao giám sát hoặc hướng dẫn liên quan đến việc sử dụng thiết bị bởi một người chịu trách nhiệm cho sự an toàn của họ.
- Thiết bị có thể được sử dụng bởi những người giảm khả năng thể chất, cảm giác hoặc tinh thần hoặc thiếu kinh nghiệm và kiến thức nếu họ đã được giám sát hoặc hướng dẫn liên quan sử dụng thiết bị một cách an toàn và nếu họ hiểu các mối nguy hiểm liên quan.
- Trẻ em không được sử dụng thiết bị này. Để thiết bị và dây nguồn của nó xa tầm tay trẻ em.
- Trẻ em không được chơi với thiết bị.
- Trẻ em cần được giám sát để đảm bảo rằng chúng không chơi với thiết bị.

### **3. Làm thế nào để sử dụng một cách an toàn - cách sử dụng chung?**

- Không sử dụng thiết bị cho mục đích khác với mục đích đã định.
- Không sử dụng thiết bị để chiên thực phẩm trong dầu. Chỉ được phép chiên sơ để thực hiện các bước sau.
- Không sử dụng nồi áp suất ở chế độ áp suất để chiên thực phẩm.
- Khi nấu thức ăn nhão, lắc nhẹ nồi trước khi mở nắp để tránh thức ăn bị trào ra ngoài.
- Thiết bị này không phải là máy tiệt trùng. Không sử dụng nó để tiệt trùng lọ.
- Thiết bị này không nhằm mục đích vận hành bằng bộ hẹn giờ bên ngoài hoặc hệ thống điều khiển từ xa riêng biệt.
- Để mang thiết bị, luôn sử dụng hai tay cầm bên trên vỏ của thiết bị. Mang găng tay trong lò nếu thiết bị còn nóng. Để an toàn hơn, hãy đảm bảo rằng nắp đã được khóa trước khi vận chuyển thiết bị.
- Đáy của nồi nấu và mâm nhiệt phải tiếp xúc trực tiếp. Loại bỏ bất kỳ vật thể hoặc chặn thức ăn nào nằm giữa nồi nấu và mâm nhiệt, nó có thể ảnh hưởng đến hiệu suất.
- Lưu ý rằng một số loại thực phẩm, chẳng hạn như sốt táo, nam việt quất, đại hoàng, lúa mạch ngọc trai, bột yến mạch hoặc các loại ngũ cốc khác, đậu Hà Lan, mì hoặc mì ống có thể tạo bọt, sủi bọt và trào ra ngoài và làm tắc các van. Thận trọng khi nấu các loại thực phẩm này và sau khi sử dụng phải vệ sinh van thật sạch.

- Lưu ý rằng một số công thức nấu ăn bao gồm sữa có thể tạo bọt, nổi bọt, tràn và làm tắc các van. Thận trọng khi nấu các công thức này và sau khi sử dụng các van vệ sinh sạch sẽ.
- Sau khi nấu thịt có lớp da bên ngoài (chẳng hạn như lưỡi bò), có thể phồng lên do tác động của áp lực, không chọc thủng da sau khi nấu nếu nó có vẻ phồng lên: bạn có thể bị bỏng. Nên xiên chúng trước khi nấu.
- Không sử dụng thiết bị trống rỗng, không có nồi nấu hoặc không có các thành phần bên trong nồi nấu. Điều này có thể gây hư hỏng nghiêm trọng cho thiết bị.
- Không sử dụng thiết bị dưới áp suất mà không thêm nước, điều này có thể gây hư hỏng nghiêm trọng cho thiết bị.
- Không đổ đầy nước vào thiết bị khi chưa có nồi nấu.
- Thận trọng: không làm đổ chất lỏng vào phích cắm.
- Không làm nóng nồi nấu bằng bất kỳ nguồn nhiệt nào khác ngoài mâm nhiệt của thiết bị và không sử dụng bất kỳ nồi nào khác. Không sử dụng nồi nấu chung với các thiết bị khác.
- CHỈ sử dụng nồi nấu trong thiết bị. Không sử dụng nó để nấu ăn trên bếp, trong lò nướng, v.v.
- Dùng thìa nhựa hoặc gỗ để tránh làm hỏng lớp chống dính của nồi nấu. Không cắt thức ăn trực tiếp trong nồi nấu.
- Không chạm vào các van, ngoại trừ khi đang vệ sinh và bảo trì thiết bị theo hướng dẫn được đưa ra.
- Không đặt bất kỳ vật lạ nào vào van và nút xả áp suất. Không thay van.
- Thường xuyên kiểm tra các ống dẫn trong van cho phép hơi thoát ra ngoài để đảm bảo rằng chúng không bị tắc.

- Không dùng vải hoặc bất kỳ vật gì khác giữa nắp và vỏ để mở nắp. Điều này có thể làm hỏng vĩnh viễn miếng đệm làm kín.
- Không để dây điện treo qua mép bàn hoặc mặt quầy; hoặc chạm vào bề mặt nóng.

#### **4. Làm thế nào để sử dụng một cách an toàn - trước khi nấu ăn?**

- Trước khi sử dụng thiết bị của bạn, hãy kiểm tra xem van phao và van giới hạn áp suất có sạch không.
- Trước khi sử dụng thiết bị của bạn, hãy kiểm tra xem miếng đệm làm kín đã được lắp đúng vào nắp chưa.
- Đảm bảo rằng đáy nồi nấu và mâm nhiệt luôn sạch sẽ. Đảm bảo rằng phần trung tâm của tấm gia nhiệt có thể di động được.
- Không đổ đầy thiết bị của bạn quá vạch TỐI ĐA trên nồi nấu.
- Vui lòng tuân theo các khuyến nghị về khối lượng thức ăn và lượng nước để tránh nguy cơ sôi trào có thể làm hỏng thiết bị của bạn và gây thương tích.
- Đảm bảo rằng thiết bị được đóng đúng cách trước khi tăng áp suất.

#### **5. Làm thế nào để sử dụng một cách an toàn - trong khi nấu ăn?**

- Không cố gắng mở nắp cho đến khi áp suất đã giảm đủ. Không cố gắng mở nắp cho đến khi van phao hạ xuống.
- Không bao giờ buộc mở thiết bị.
- Trong khi nấu và thoát hơi nước khi kết thúc nấu, thiết bị sẽ tỏa nhiệt và hơi nước. Giữ mặt và tay của bạn cách xa thiết bị để tránh bị bỏng. Không chạm vào nắp trong khi nấu.

- Không di chuyển thiết bị khi nó đang có áp suất. Sử dụng tay cầm khi di chuyển nó và đeo găng tay lò nướng, nếu cần. Không sử dụng núm nắp để nâng thiết bị.
- Không tháo nồi nấu khi thiết bị đang hoạt động.
- Ở chế độ chiên sơ thực phẩm, hãy cẩn thận với nguy cơ bỏng do dầu bắn tung tóe khi bạn cho thực phẩm hoặc nguyên liệu vào nồi nấu đang nóng.

## **6. Làm thế nào để sử dụng một cách an toàn - sau khi nấu ăn?**

Khi bạn mở nắp, luôn giữ nó bằng núm của nắp. Đặt cánh tay của bạn song song với tay cầm bên. Nước nóng có thể bị giữ lại giữa miếng đệm làm kín và nắp và có thể gây bỏng.

- Cũng cẩn thận về nguy cơ bỏng do hơi nước bốc ra từ thiết bị khi bạn mở nắp. Đầu tiên, mở nắp thật nhẹ để hơi nước thoát ra ngoài nhẹ nhàng.
- Không chạm vào các bộ phận nóng của thiết bị. Sau khi sử dụng, bề mặt tấm gia nhiệt có thể giữ nóng đến 2 giờ.
- Rút phích cắm khỏi ổ cắm khi không sử dụng và trước khi vệ sinh. Để nguội trước khi lắp hoặc tháo các bộ phận.

## **6. Làm thế nào để vệ sinh thiết bị một cách an toàn?**

- Lau sạch đáy nồi nấu và mâm nhiệt sau mỗi lần sử dụng.
- Không nhúng thiết bị vào nước.
- Để vệ sinh thiết bị của bạn, vui lòng tham khảo hướng dẫn sử dụng. Bạn có thể rửa nồi nấu và nắp trong nước nóng có xà phòng, không cho chúng vào máy rửa bát. Làm sạch vỏ của thiết bị bằng khăn ẩm.

## 8. Làm gì trong trường hợp thiết bị hư hỏng?

- Chỉ người được ủy quyền trong Trung tâm bảo hành đã được phê duyệt mới có thể sửa chữa sản phẩm.
- Không vận hành bất kỳ thiết bị nào với dây nguồn hoặc phích cắm bị hỏng hoặc sau khi thiết bị bị trục trặc hoặc đã bị hỏng theo bất kỳ cách nào. Đưa thiết bị trở lại Trung tâm bảo hành đã được phê duyệt gần nhất để kiểm tra, sửa chữa hoặc điều chỉnh.
- Nếu dây nguồn bị hỏng, nó phải được thay thế bởi Trung tâm Bảo hành được Chấp thuận để tránh nguy hiểm. Không thay thế dây nguồn được cung cấp bằng các dây khác.
- Không làm hỏng miếng đệm làm kín. Nếu nó bị hỏng, hãy đến Trung tâm Bảo hành được Chấp thuận để thay thế nó.
- Thay miếng đệm làm kín 2 năm một lần, hoặc sớm hơn nếu bạn thấy miếng đệm làm kín bị mòn hoặc cần thay thế.
- Chỉ sử dụng các phụ tùng thay thế thích hợp cho thiết bị của bạn. Điều này đặc biệt quan trọng đối với miếng đệm làm kín và nồi nấu.
- Chỉ sử dụng các phụ tùng thay thế được bán tại Trung tâm Bảo hành được Chấp thuận.
- Việc sử dụng các phụ kiện đi kèm không được nhà sản xuất thiết bị khuyến nghị có thể gây ra thương tích.
- Không sử dụng các nồi nấu khác trong thiết bị thay cho nồi nấu được cung cấp. Chỉ thay thế nồi nấu bằng phụ tùng chính hãng được thiết kế để sử dụng với sản phẩm này.
- Theo các quy định hiện hành, trước khi rút bỏ một thiết bị không còn cần thiết nữa, thiết bị phải ngừng hoạt động (bằng cách rút phích cắm và cắt dây nguồn).

## **Bảo vệ môi trường là ưu tiên hàng đầu!**



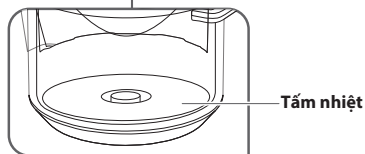
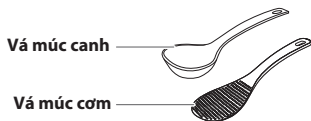
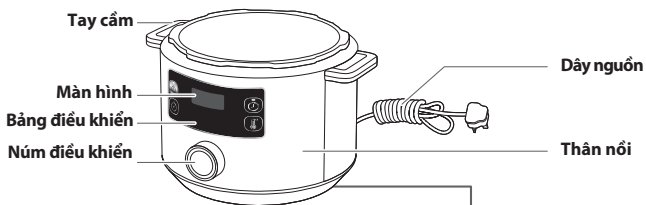
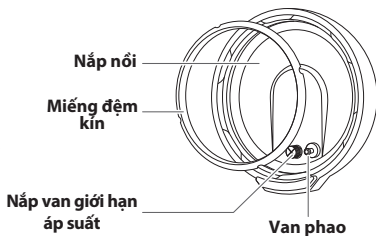
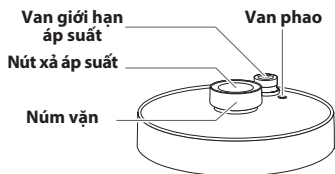
① Thiết bị của bạn chứa các vật liệu có giá trị có thể được phục hồi hoặc tái chế.

■ ➔ Hãy để nó tại một điểm thu gom rác thải dân sinh của địa phương.

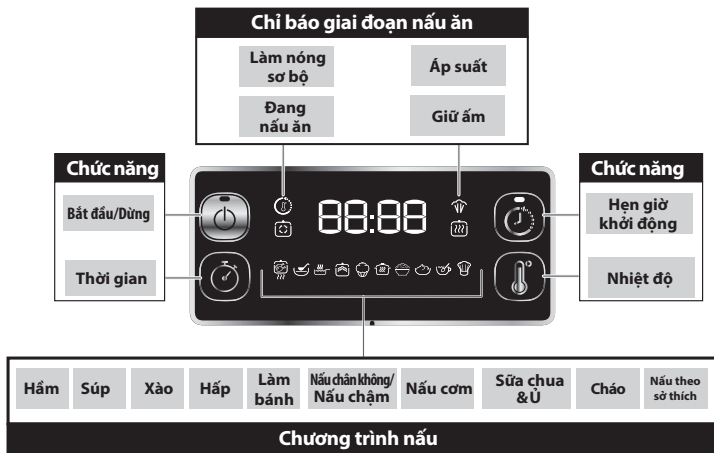
## **9. Bảo hành áp dụng khi nào?**

- Bảo hành không bao gồm các hao mòn bất thường của nồi nấu.
- Đọc kỹ các hướng dẫn sử dụng này trước khi sử dụng thiết bị của bạn lần đầu tiên. Bất kỳ việc sử dụng nào không tuân theo các hướng dẫn này sẽ miễn trừ cho nhà sản xuất bất kỳ trách nhiệm pháp lý nào và làm mất hiệu lực bảo hành.
- Trong trường hợp sử dụng cho mục đích thương mại, sử dụng không phù hợp hoặc không tuân thủ các hướng dẫn, nhà sản xuất không chịu trách nhiệm và không áp dụng bảo hành.

# TẤT CẢ CÁC BỘ PHẬN CỦA THIẾT BỊ CỦA BẠN







## THÔNG ĐIỆP TRẠNG THÁI



Thông báo chào mừng khi thiết bị được bật.



Hiển thị thời gian. Trong ví dụ này: 1 giờ 30 phút.



Hiển thị nhiệt độ. Trong ví dụ này: 114 độ C.



Cho biết chương trình có nhiệt độ tự động mặc định / Cài đặt thời gian. Nó không thể được sửa đổi.



Cho biết nhiệt độ đang tăng lên trong giai đoạn gia nhiệt trước.



Cho biết thiết bị đang được làm nóng trước.



Cho biết chương trình đã kết thúc.



Cho biết thiết bị đang ở giai đoạn giữ ấm.



Cho biết chương trình đã bị gián đoạn.



Cho biết thiết bị đang ở chế độ chờ.

Vui lòng tham khảo các hình ảnh hướng dẫn (Hình.x) từ phần Hướng dẫn sử dụng Nhanh bằng hình ảnh.

### TRƯỚC KHI SỬ DỤNG LẦN ĐẦU TIÊN

#### 1. Loại bỏ bao bì

- Lấy thiết bị của bạn ra khỏi bao bì và vui lòng dành thời gian đọc hướng dẫn sử dụng trước khi sử dụng lần đầu.
- Loại bỏ các nhãn dán khuyến mại (nếu có) ra khỏi thiết bị của bạn trước khi sử dụng lần đầu.

#### 2. Mở nắp

- Để mở nắp, hãy giữ núm của nắp, xoay ngược chiều kim đồng hồ và nhấc nắp lên (Hình 1 & 2).

**Lưu ý:** Khi nhấc nắp, có thể xảy ra tình trạng nổi nấu bị dính vào nắp. Đó là điều bình thường và chỉ đơn giản là chứng tỏ độ kín của sản phẩm rất tốt. Để tránh trường hợp nổi nấu bị rơi mạnh vào sản phẩm khi mở nắp, hãy luôn mở nắp nhẹ nhàng.

- Đặt thiết bị của bạn trên một bề mặt phẳng. Tháo tất cả các vật liệu bảo vệ và phụ kiện ra khỏi bên trong thiết bị (Hình 3).

#### 3. Làm sạch tất cả các bộ phận của thiết bị

##### 3a. Làm sạch nắp, nổi nấu và các phụ kiện

- Làm sạch nắp, nổi nấu và các phụ kiện bằng miếng bọt biển mềm và nước nóng xà phòng (Hình 4).
- Lau khô nắp, nổi nấu và các phụ kiện (Hình 5)
- Không dùng cọ rửa hoặc miếng bọt biển mài mòn để vệ sinh nổi nấu vì chúng có thể làm hỏng lớp chống dính bên trong nổi nấu (Hình 40).

- Không nhúng thiết bị vào nước (Hình 1.4).
- Nếu bạn vô tình nhúng thiết bị của mình vào nước hoặc làm đổ nước trực tiếp lên tấm gia nhiệt, hãy mang thiết bị đến Trung tâm bảo hành đã được phê duyệt để sửa chữa.
- Không đặt nắp và nồi nấu vào máy rửa bát (Hình 42).
- Lưu ý, chỉ các phụ kiện: vá múc canh, vá múc cơm, ly đong và giỏ hấp mới an toàn cho máy rửa bát.

### **3b. Làm sạch miếng đệm làm kín**

- Tháo miếng đệm làm kín khỏi nắp và làm sạch bằng miếng bọt biển mềm và nước nóng xà phòng (Hình 7 & 8).
- Lau khô hoàn toàn.
- Đặt miếng đệm làm kín lên giá miếng đệm và ấn nó vào vị trí (Hình 9). Ấn mạnh xuống để đảm bảo không có vết rỗ và miếng đệm làm kín được ôm khít phía sau giá miếng đệm làm kín.
- Sau khi đặt miếng đệm kín lên nắp, nếu bạn mở nắp quá nhanh, có thể xảy ra tình trạng nồi nấu bị dính vào nắp (Hình 37 & 38). Chờ vài giây để nồi nấu tự thoát ra khỏi nắp (Hình 39).

**Lưu ý:** Đó là điều bình thường và chỉ đơn giản là chúng tỏ độ kín của sản phẩm rất tốt. Để tránh trường hợp nồi nấu bị rơi mạnh vào sản phẩm khi mở nắp, hãy luôn mở nắp nhẹ nhàng.

**CẢNH BÁO:** Không bao giờ sử dụng thiết bị của bạn mà không có miếng đệm làm kín (Hình.44)

### 3c. Làm sạch các van

- Để làm sạch van giới hạn áp suất, hãy tháo van giới hạn áp suất ra khỏi đường ống trên đỉnh nắp (Hình 10). Làm sạch nó bằng một miếng bọt biển mềm và nước nóng xà phòng (Hình 11). Khi đã khô, hãy cẩn thận kiểm tra ống dẫn của đường ống đã sạch sẽ trước khi cắm lại van giới hạn áp suất trên đường ống ở phía trên nắp (Hình 12). Đảm bảo rằng van giới hạn áp suất được gắn đúng cách, nó phải có khả năng di chuyển lên và xuống.
- Để làm sạch nắp van giới hạn áp suất, hãy mở nắp van giới hạn từ bên trong nắp (Hình 13). Làm sạch nó bằng một miếng bọt biển mềm và nước nóng xà phòng (Hình 14). Sau khi khô, hãy cẩn thận kiểm tra ống dẫn của ống đã sạch sẽ trước khi vặn nắp van giới hạn áp suất trở lại bên trong nắp (Hình 15).
- Để làm sạch van phao, tháo miếng đệm van phao từ bên trong nắp, lật nắp để van phao có thể ra khỏi nắp (Hình 16). Làm sạch miếng đệm van phao và van phao bằng bọt biển mềm và nước nóng xà phòng (Hình 17). Sau khi khô, lắp van phao trở lại trên nắp và đặt miếng đệm van phao trở lại vị trí (Hình 18). Đảm bảo rằng van phao được đặt đúng vị trí, nó phải có thể di chuyển lên và xuống.

### 3d. Làm sạch vỏ của thiết bị

- Lau sạch vỏ của thiết bị bằng khăn ẩm.
- Không nhúng thiết bị vào nước (Hình 1.4).
- Lau sạch tấm nhiệt bằng khăn khô.

## HƯỚNG DẪN SỬ DỤNG

### 1. Cho nguyên liệu vào nồi nấu

- Lấy nồi nấu ra thiết bị.
- Cho các nguyên liệu vào nồi nấu.
- Xin lưu ý rằng mức thức ăn và chất lỏng không được vượt quá vạch mức tối đa trên nồi nấu (Hình 19).
- Khi nấu các thành phần thực phẩm nở ra trong quá trình nấu, chẳng hạn như rau hoặc gạo, ở chế độ áp suất, không được đổ đầy nồi quá nửa mức tối đa của nó.

### 2. Đặt nồi nấu vào trong thiết bị

- Đảm bảo đáy nồi sạch và khô; và loại bỏ cặn thức ăn bám trên tấm nhiệt (Hình 20).
- Đặt nồi nấu vào trong thiết bị (Hình 21).
- Không bao giờ sử dụng thiết bị của bạn mà không có nồi nấu.


### 3. Đóng và khóa nắp

- Kiểm tra xem miếng đệm làm kín có được đặt chắc chắn trên nắp không (Hình 43).
- Giữ núm của nắp, đặt nắp lên thiết bị và xoay theo chiều kim đồng hồ để khóa (Hình 22).

### 4. Gắn van giới hạn áp suất

- Đặt đúng cách van giới hạn áp suất trên nắp (Hình 23). Xin lưu ý rằng van sẽ vẫn hơi lỏng lẻo, đó là điều bình thường.











### 5. Bật thiết bị

- Mở dây nguồn ra hoàn toàn và cắm vào ổ điện (Hình 24).
- Thiết bị phát ra âm thanh 'bíp', màn hình nhấp nháy và hiển thị .

### 6. Chọn và khởi động một chương trình nấu ăn

- Mỗi chương trình có thời gian và nhiệt độ mặc định và yêu cầu vị trí nắp cụ thể, vui lòng xem bảng chương trình nấu:

## BẢNG CÁC CHƯƠNG TRÌNH NẤU ĂN













Biểu tượng chương trình nấu	Tên chương trình nấu	Thời gian nấu mặc định	Thời gian có thể điều chỉnh	Nhiệt độ nấu mặc định	Nhiệt độ có thể điều chỉnh	Áp suất nấu mặc định	Hạn giờ khởi động từ 10 phút đến 12h	Giữ ấm lên tới 24h	Tình trạng nắp		
									Nắp đóng và khóa	Nắp đóng nhưng không khóa	Nắp mở
	Hầm	30phút	Từ 1phút đến 2h	114C	Không	70Kpa	Có	Có	•		
	Súp	12phút	Từ 1phút đến 2h	114C	Không	70Kpa	Có	Có	•		
	Xào	20phút	Từ 1phút đến 1h	160C	Có từ 100C tới 160C	Không	Không	Không			•
	Hấp	10phút	Từ 1phút đến 2h	114C	Không	70Kpa	Có	Có	•		
	Làm bánh	40phút	Từ 1phút đến 2h	160C	Có từ 100C tới 160C	Không	Có	Có		•	
	Nấu chân không/ Nấu chậm	4h	Từ 30phút đến 12h	85C	Có từ 55C tới 95C	Không	Có	Không		•	•
	Nấu sơm	8phút	Từ 1phút đến 2h	114C	Không	70Kpa	Có	Có	•		
	Sữa chua & Ủ	8h	Từ 30phút đến 12h	30C	Có từ 22C tới 40C	Không	Không	Không	•	•	
	Cháo	15phút	Từ 1phút đến 2h	100C	Không	Không	Có	Có	•		
	Nấu theo sở thích	30phút	Từ 1phút đến 4h	80C	Có từ 70C tới 160C	Không	Không	Có	•	•	•

**Lưu ý:** Khi nấu, bạn có thể nhận thấy hơi thoát ra từ nắp, đặc biệt là từ van giới hạn áp suất. Điều này là bình thường và xảy ra khi áp suất tăng lên.








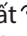




Vui lòng tham khảo các hình ảnh hướng dẫn từ phần Hướng dẫn sử dụng Nhanh bằng hình ảnh. (từ Hình 25 đến Hình 36)





## Chương trình hầm

- Cho nguyên liệu vào nồi nấu, đóng và khóa nắp hoàn toàn.
- Xoay núm bảng điều khiển sang phải để đến chương trình Hầm . Màn hình hiển thị thời gian nấu mặc định.
- Tùy chọn: Nhấn  và đặt thời gian mong muốn bằng cách xoay núm bảng điều khiển sang phải (để tăng thời gian) hoặc sang trái (để giảm thời gian).
- Nhấn  để bắt đầu chương trình nấu.
- Thiết bị sẽ bắt đầu giai đoạn làm nóng trước. Màn hình hiển thị xen kẽ  &  và chỉ báo đèn làm nóng trước  bật sáng.
- Khi giai đoạn sơ chế hoàn tất, thiết bị sẽ tự động chuyển sang giai đoạn nấu. Màn hình hiển thị đếm ngược và đèn báo chế độ nấu đang nấu  bật sáng.
- Trong quá trình nấu, áp suất tích tụ trong thiết bị và đẩy van phao lên. Đèn báo áp suất  bật sáng để thông báo rằng không thể mở nắp mà không xả áp suất trước.
- Khi kết thúc quá trình đếm ngược, thiết bị sẽ phát ra tiếng bíp và màn hình hiển thị .
- Sau một vài giây, thiết bị sẽ tự động chuyển sang giai đoạn giữ ấm. Màn hình hiển thị  và đèn báo giữ ấm  bật sáng.
- Nhấn  trong 3 giây để dừng chương trình bất kỳ lúc nào.










## Chương trình súp

- Cho nguyên liệu vào nồi nấu, đóng và khóa nắp hoàn toàn.
- Xoay núm bảng điều khiển sang phải để đến chương trình Súp . Màn hình hiển thị thời gian nấu mặc định.
- Tùy chọn: Nhấn  và đặt thời gian mong muốn bằng cách xoay núm bảng điều khiển sang phải (để tăng thời gian) hoặc sang trái (để giảm thời gian).
- Nhấn  để bắt đầu chương trình nấu.
- Thiết bị sẽ bắt đầu giai đoạn làm nóng trước. Màn hình hiển thị xen kẽ  &  và chỉ báo đèn làm nóng trước  bật sáng.
- Khi giai đoạn sơ chế hoàn tất, thiết bị sẽ tự động chuyển sang giai đoạn nấu. Màn hình hiển thị đếm ngược và đèn báo chế độ nấu đang nấu  bật sáng.
- Trong quá trình nấu, áp suất tích tụ trong thiết bị và đẩy van phao lên. Đèn báo áp suất  bật sáng để thông báo rằng không thể mở nắp mà không xả áp suất trước.
- Khi kết thúc quá trình đếm ngược, thiết bị sẽ phát ra tiếng bíp và màn hình hiển thị .
- Sau một vài giây, thiết bị sẽ tự động chuyển sang giai đoạn giữ ấm. Màn hình hiển thị  và đèn báo giữ ấm  bật sáng.
- Nhấn  trong 3 giây để dừng chương trình bất kỳ lúc nào.

## Chương trình xào



- Xoay núm bảng điều khiển sang phải để đến chương trình Súp . Màn hình hiển thị thời gian nấu mặc định.
- Tùy chọn: Nhấn  và đặt thời gian mong muốn bằng cách xoay núm bảng điều khiển sang phải (để tăng thời gian) hoặc sang trái (để giảm thời gian).









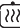



- Tùy chọn: Nhấn  và cài đặt nhiệt độ mong muốn bằng cách xoay núm bảng điều khiển sang phải (để tăng nhiệt độ) hoặc sang trái (để giảm nhiệt độ).
- Nhấn  để bắt đầu chương trình nấu.
- Thiết bị bắt đầu giai đoạn làm nóng trước. Màn hình hiển thị xen kẽ  &  và chỉ báo đèn làm nóng trước  bật sáng.
- Khi giai đoạn sơ chế hoàn tất, thiết bị sẽ tự động chuyển sang giai đoạn nấu. Màn hình hiển thị đếm ngược và đèn báo chế độ nấu đang nấu  bật sáng.
- Cho các nguyên liệu vào nồi nấu và mở nắp để xào.
- Khi kết thúc quá trình đếm ngược, thiết bị phát ra tiếng bíp và màn hình hiển thị .
- Sau một vài giây, thiết bị sẽ tự động chuyển sang chế độ chờ. Màn hình hiển thị .
- Nhấn  trong 3 giây để dừng chương trình bất kỳ lúc nào.







## Chương trình hấp









- Cho 150ml nước (3/4 cốc) vào nồi nấu, cho nguyên liệu của bạn vào giỏ hấp và đặt giỏ hấp lên trên nồi nấu. Đóng và khóa nắp hoàn toàn.
- Xoay núm bảng điều khiển sang phải để đến chương trình Hấp . Màn hình hiển thị thời gian nấu mặc định.
- Tùy chọn: Nhấn  và đặt thời gian mong muốn bằng cách xoay núm bảng điều khiển sang phải (để tăng thời gian) hoặc sang trái (để giảm thời gian).

- Nhấn  để bắt đầu chương trình nấu.
- Thiết bị bắt đầu giai đoạn làm nóng trước. Màn hình hiển thị xen kẽ  &  và chỉ báo đèn làm nóng trước  bật sáng.
- Khi giai đoạn sơ chế hoàn tất, thiết bị sẽ tự động chuyển sang giai đoạn nấu. Màn hình hiển thị đếm ngược và đèn báo chế độ nấu đang nấu  bật sáng.
- Trong quá trình nấu, áp suất tích tụ trong thiết bị và đẩy van phao lên. Đèn báo áp suất  bật sáng để thông báo rằng không thể mở nắp mà không xả áp suất trước.
- Khi kết thúc quá trình đếm ngược, thiết bị sẽ phát ra tiếng bíp và màn hình hiển thị .
- Sau một vài giây, thiết bị sẽ tự động chuyển sang giai đoạn giữ ấm. Màn hình hiển thị  và đèn báo giữ ấm  bật sáng.
- Nhấn  trong 3 giây để dừng chương trình bất kỳ lúc nào.














## Chương trình làm bánh

- Cho nguyên liệu vào nồi nấu và đóng nhưng không khóa nắp.
- Xoay núm bảng điều khiển sang phải để đến chương trình Làm bánh . Màn hình hiển thị thời gian nấu mặc định.
- Tùy chọn: Nhấn  và đặt thời gian mong muốn bằng cách xoay núm bảng điều khiển sang phải (để tăng thời gian) hoặc sang trái (để giảm thời gian).
- Tùy chọn: Nhấn  và cài đặt nhiệt độ mong muốn bằng cách xoay núm bảng điều khiển sang phải (để tăng nhiệt độ) hoặc sang trái (để giảm nhiệt độ).
- Nhấn  để bắt đầu chương trình nấu.

- Thiết bị bắt đầu giai đoạn làm nóng trước. Màn hình hiển thị xen kẽ  &  và chỉ báo đèn làm nóng trước  bật sáng.
- Khi giai đoạn sơ chế hoàn tất, thiết bị sẽ tự động chuyển sang giai đoạn nấu. Màn hình hiển thị đếm ngược và đèn báo chế độ nấu đang nấu  bật sáng.
- Khi kết thúc quá trình đếm ngược, thiết bị sẽ phát ra tiếng bíp và màn hình hiển thị .
- Sau một vài giây, thiết bị sẽ tự động chuyển sang giai đoạn giữ ấm. Màn hình hiển thị  và đèn báo giữ ấm  bật sáng.
- Nhấn  trong 3 giây để dừng chương trình bất kỳ lúc nào.

### **Chương trình Nấu chân không /Nấu chậm**












- Xoay núm bảng điều khiển sang phải để đến chương trình Nấu chân không /Nấu chậm . Màn hình hiển thị thời gian nấu mặc định.
- Tùy chọn: Nhấn  và đặt thời gian mong muốn bằng cách xoay núm bảng điều khiển sang phải (để tăng thời gian) hoặc sang trái (để giảm thời gian).
- Tùy chọn: Nhấn  và cài đặt nhiệt độ mong muốn bằng cách xoay núm bảng điều khiển sang phải (để tăng nhiệt độ) hoặc sang trái (để giảm nhiệt độ).
- Nhấn  để bắt đầu chương trình nấu.
- Thiết bị bắt đầu giai đoạn làm nóng trước. Màn hình hiển thị xen kẽ  &  và chỉ báo đèn làm nóng trước  bật sáng.
- Khi giai đoạn sơ chế hoàn tất, thiết bị sẽ tự động chuyển sang giai đoạn nấu. Màn hình hiển thị đếm ngược và đèn báo chế độ nấu đang nấu  bật sáng.

- Khi kết thúc quá trình đếm ngược, thiết bị sẽ phát ra tiếng bip và màn hình hiển thị .
- Sau một vài giây, thiết bị sẽ tự động chuyển sang chế độ chờ. Màn hình hiển thị .
- Nhấn  trong 3 giây để dừng chương trình bất kỳ lúc nào.














## Chương trình Nấu cơm

Cho nguyên liệu vào nồi nấu, đậy nắp và khóa hoàn toàn.




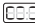







- Xoay núm bảng điều khiển sang phải để đến chương trình Nấu cơm . Màn hình hiển thị thời gian nấu mặc định.
- Tùy chọn: Nhấn  và đặt thời gian mong muốn bằng cách xoay núm bảng điều khiển sang phải (để tăng thời gian) hoặc sang trái (để giảm thời gian).
- Nhấn  để bắt đầu chương trình nấu.
- Thiết bị bắt đầu giai đoạn làm nóng trước. Màn hình hiển thị xen kẽ  &  và chỉ báo đèn làm nóng trước  bật sáng.
- Trong quá trình nấu, áp suất tích tụ trong thiết bị và đẩy van phao lên. Đèn báo áp suất  bật sáng để thông báo rằng không thể mở nắp mà không xả áp suất trước.
- Khi kết thúc quá trình đếm ngược, thiết bị sẽ phát ra tiếng bip và màn hình hiển thị .
- Sau một vài giây, thiết bị sẽ tự động chuyển sang giai đoạn giữ ấm. Màn hình hiển thị  và đèn báo giữ ấm  bật sáng.
- Nhấn  trong 3 giây để dừng chương trình bất kỳ lúc nào.

## Chương trình Sữa chua & Ủ

Chương trình Sữa chua & Ủ có thể được sử dụng để làm sữa chua hoặc làm bột bánh mì / bánh ngọt.

- Khi làm sữa chua, bạn cho nguyên liệu vào nồi nấu và đậy nắp lại.
- Khi nhào bột, bạn có thể nhào bột trực tiếp trong nồi nấu, sau đó đặt nồi nấu vào trong thiết bị và đậy nắp lại.
- Xoay núm bảng điều khiển sang phải để đến chương trình Sữa chua & Ủ . Màn hình hiển thị thời gian nấu mặc định.
- Tùy chọn: Nhấn  và đặt thời gian mong muốn bằng cách xoay núm bảng điều khiển sang phải (để tăng thời gian) hoặc sang trái (để giảm thời gian).
- Tùy chọn: Nhấn  và cài đặt nhiệt độ mong muốn bằng cách xoay núm bảng điều khiển sang phải (để tăng nhiệt độ) hoặc sang trái (để giảm nhiệt độ).
- Nhấn  để bắt đầu chương trình nấu.
- Thiết bị bắt đầu giai đoạn làm nóng trước. Màn hình hiển thị xen kẽ  &  và chỉ báo đèn làm nóng trước  bật sáng.
- Khi giai đoạn sơ chế hoàn tất, thiết bị sẽ tự động chuyển sang giai đoạn nấu. Màn hình hiển thị đếm ngược và đèn báo chế độ nấu đang nấu  bật sáng.
- Khi kết thúc quá trình đếm ngược, thiết bị sẽ phát ra tiếng bíp và màn hình hiển thị .
- Sau một vài giây, thiết bị sẽ tự động chuyển sang chế độ chờ. Màn hình hiển thị .
- Nhấn  trong 3 giây để dừng chương trình bất kỳ lúc nào.

## Chương trình Cháo

- Cho nguyên liệu vào nồi nấu, đậy nắp và khóa hoàn toàn.
- Xoay núm bảng điều khiển sang phải để đến chương trình Nấu cháo . Màn hình hiển thị thời gian nấu mặc định.
- Tùy chọn: Nhấn  và đặt thời gian mong muốn bằng cách xoay núm bảng điều khiển sang phải (để tăng thời gian) hoặc sang trái (để giảm thời gian).
- Nhấn  để bắt đầu chương trình nấu.
- Thiết bị bắt đầu giai đoạn làm nóng trước. Màn hình hiển thị xen kẽ  &  và chỉ báo đèn làm nóng trước  bật sáng.
- Khi giai đoạn sơ chế hoàn tất, thiết bị sẽ tự động chuyển sang giai đoạn nấu. Màn hình hiển thị đếm ngược và đèn báo chế độ nấu đang nấu  bật sáng.
- Khi kết thúc quá trình đếm ngược, thiết bị sẽ phát ra tiếng bíp và màn hình hiển thị .
- Sau một vài giây, thiết bị sẽ tự động chuyển sang giai đoạn giữ ấm. Màn hình hiển thị  và đèn báo giữ ấm  bật sáng.
- Nhấn  trong 3 giây để dừng chương trình bất kỳ lúc nào.



## Chương trình Nấu theo sở thích



EN

- Cho nguyên liệu vào nồi nấu và đậy nắp lại hoặc không đậy nắp tùy theo công thức của bạn.
- Xoay núm bảng điều khiển sang phải để đến chương trình Nấu theo sở thích . Màn hình hiển thị thời gian nấu mặc định.
- Tùy chọn: Nhấn và đặt thời gian mong muốn bằng cách xoay núm bảng điều khiển sang phải (để tăng thời gian) hoặc sang trái (để giảm thời gian).
- Tùy chọn: Nhấn và cài đặt nhiệt độ mong muốn bằng cách xoay núm bảng điều khiển sang phải (để tăng nhiệt độ) hoặc sang trái (để giảm nhiệt độ).
- Nhấn để bắt đầu chương trình nấu.
- Thiết bị bắt đầu giai đoạn làm nóng trước. Màn hình hiển thị xen kẽ & và chỉ báo đèn làm nóng trước bật sáng.
- Khi giai đoạn sơ chế hoàn tất, thiết bị sẽ tự động chuyển sang giai đoạn nấu. Màn hình hiển thị đếm ngược và đèn báo chế độ nấu đang nấu bật sáng.
- Khi kết thúc quá trình đếm ngược, thiết bị sẽ phát ra tiếng bíp và màn hình hiển thị .
- Sau một vài giây, thiết bị sẽ tự động chuyển sang chế độ chờ. Màn hình hiển thị .
- Nhấn trong 3 giây để dừng chương trình bất kỳ lúc nào.


\* **Gợi ý để hâm nóng món ăn nhanh chóng:** đặt nhiệt độ > = 95°C và nấu khi đậy nắp nhưng không mở khóa.

### 7. Sử dụng chức năng hẹn giờ khởi động

Hẹn giờ khởi động có thể rất hữu ích để cài đặt trước thiết bị để bắt đầu nấu các món ăn trong khoảng thời gian mong muốn.

- Trước tiên, hãy chọn một chương trình theo các bước được hướng dẫn ở trên trong phần 6.
- Trước khi bắt đầu chương trình đã chọn, bấm . Màn hình hiển thị thời gian mặc định để bắt đầu trễ.
- Đặt thời gian mong muốn bằng cách xoay núm bằng điều khiển sang phải (để tăng thời gian) hoặc sang trái (để giảm thời gian).
- Nhấn . Màn hình hiển thị đếm ngược thời gian bắt đầu bị trì hoãn. Khi hết thời gian đặt trước, thiết bị sẽ tự động bắt đầu nấu.

## 8. Mở nắp

- Không cố gắng mở nắp nếu van phao đang lên và nếu đèn báo áp suất  đang bật.
- Áp suất có thể được giải phóng theo 2 cách khác nhau khi kết thúc quá trình nấu:

**Giải phóng tự nhiên:** Khi kết thúc nấu hoặc sau khi dừng chương trình, thiết bị sẽ tự hạ nhiệt và áp suất sẽ giải phóng một cách tự nhiên. Trong quá trình giải phóng tự nhiên, thực phẩm có thể chín quá do áp suất còn lại trong nồi. Sử dụng chức năng xả áp suất bằng tay để dừng ngay quá trình nấu.

**Giải phóng bằng tay:** Nhấn liên tục nút xả áp suất nằm ở trên đầu nắp. Sẽ mất vài giây đến vài phút tùy thuộc vào lượng thức ăn bên trong nồi nấu (Hình.34).

**CẢNH BÁO: Hãy cẩn thận với hơi nước nóng thoát ra từ thiết bị. Giữ mặt và tay của bạn tránh xa luồng hơi nước ra (Hình 45).**

- Để mở nắp, đặt cánh tay của bạn song song với tay cầm bên cạnh, giữ núm của nắp, xoay ngược chiều kim đồng hồ và nhấc nắp lên (Hình 35 & 36).

**CẢNH BÁO: Cẩn thận với hơi nước nóng thoát ra từ nồi nấu.**



## 9. Rút phích cắm của thiết bị

- Sau khi sử dụng, rút phích cắm của thiết bị và để nguội ít nhất 2 giờ trước khi vệ sinh.

## 10. Vệ sinh thiết bị sau khi sử dụng

- Vệ sinh thiết bị của bạn sau mỗi lần sử dụng.
- Trước khi vệ sinh, hãy để thiết bị nguội ít nhất 2 giờ.
- Để biết hướng dẫn vệ sinh, hãy tham khảo phần 3. Làm sạch tất cả các bộ phận của thiết bị trong phần **TRƯỚC KHI SỬ DỤNG LẦN ĐẦU TIÊN**.

## 11. Mẹo bảo trì

- Để đảm bảo độ bền của nồi nấu theo thời gian, không nên cắt nhỏ thức ăn ở trong nồi.
- Sử dụng các phụ kiện được cung cấp. Không sử dụng bất kỳ dụng cụ bằng kim loại nào vì nó có thể làm hỏng lớp chống dính bên trong nồi.
- Sau khi sử dụng, miếng đệm kín có thể giữ mùi của món ăn của bạn. Thật là bình thường; silicone có ít lỗ chân lông sẽ mở ra khi tiếp xúc với nhiệt độ cao và đóng lại khi nhiệt độ giảm xuống. Để loại bỏ mùi từ miếng đệm làm kín, bạn có thể:
  - Đặt vòng silicone vào máy rửa chén
  - Cho 1 cốc giấm, 1 cốc nước và 1 quả chanh cắt miếng lớn vào nồi nấu và khởi động chương trình Hấp trong 2 phút, sau đó để hơi nước thoát ra tự nhiên.
- Thay đổi miếng đệm làm kín 2 năm một lần hoặc sớm hơn trong trường hợp bị hỏng.

## HƯỚNG DẪN XỬ LÝ SỰ CỐ KỸ THUẬT

Sự cố	Nguyên nhân gây ra	Giải pháp
Không thể mở nắp	Không thể mở do áp suất trong nồi nấu.	Nhấn liên tục nút xả áp suất để loại bỏ áp suất bên trong nồi nấu. Có thể mất một vài phút cho đến khi áp suất trong nồi được giải phóng hoàn toàn.
	Áp suất trong nồi nấu được giải phóng hoàn toàn nhưng van phao bị kẹt do quá bẩn nên không thể di chuyển xuống được.	<p><b>a.</b> Đảm bảo áp suất được giải phóng hoàn toàn bằng cách để thiết bị nguội trong ít nhất 2 giờ.</p> <p><b>b.</b> Đẩy nhẹ van phao xuống bằng cách đưa một xiên hoặc một vật dài vào lỗ van phao. Nếu cách này không hiệu quả, hãy gửi thiết bị đến Trung tâm bảo hành đã được phê duyệt.</p> <p><b>c.</b> Đối với lần sử dụng tiếp theo, vui lòng làm sạch và lau khô van phao kỹ lưỡng.</p>
Không thể đóng nắp	Miếng đệm làm kín không được lắp đặt đúng cách.	Lắp miếng đệm làm kín đúng cách.
	Nồi nấu có chứa các nguyên liệu sinh ra hơi nước.	Chờ các nguyên liệu trong nồi nguội bớt trước khi đậy nắp lại.
	Van phao bị kẹt do quá bẩn và do đó không thể di chuyển xuống được.	<p><b>a.</b> Đẩy nhẹ van phao xuống bằng cách đưa một xiên hoặc một vật dài vào lỗ van phao. Nếu cách này không hiệu quả, hãy gửi thiết bị đến Trung tâm bảo hành đã được phê duyệt.</p> <p><b>b.</b> Đối với lần sử dụng tiếp theo, vui lòng làm sạch và lau khô van phao kỹ lưỡng.</p>
	Vị trí và hoặc hướng đóng nắp không chính xác.	Đậy nắp đúng hướng theo hướng dẫn sử dụng.
Khi mở nắp, nồi nấu bị dính vào nắp.	Miếng đệm làm kín tạo ra hiệu ứng hút.	Nồi nấu sẽ tự thoát khỏi nắp. Đó là điều bình thường và chỉ đơn giản là chứng tỏ độ kín của sản phẩm rất tốt. Để tránh trường hợp nồi nấu bị rơi mạnh vào thiết bị khi mở nắp, hãy luôn mở nắp nhẹ nhàng.

Sự cố	Nguyên nhân gây ra	Giải pháp
Van giới hạn áp suất giải phóng áp suất mạnh mẽ.	Áp suất bên trong vượt quá áp suất làm việc, hoặc áp suất bên trong vượt quá áp suất an toàn.	Vệ sinh kỹ van giới hạn áp suất, van phao và nắp. Nếu van phao vẫn còn hơi nước thoát ra, vui lòng đưa thiết bị đến Trung tâm bảo hành đã được phê duyệt để kiểm tra, sửa chữa hoặc điều chỉnh.
	Van giới hạn áp suất ở vị trí không chính xác.	Cẩn thận xoay / nhấn van giới hạn áp suất để làm cho nó rơi vào đúng vị trí. Hãy cẩn thận với hơi nước nóng. Giữ vị trí an toàn và đeo găng tay lò nung.
	Kiểm soát áp suất bị lỗi dẫn đến việc giải phóng áp suất.	Gửi thiết bị đến Trung tâm bảo hành được phê duyệt để sửa chữa.
Van phao liên tục xả áp suất.	Áp suất bên trong vượt quá áp suất làm việc, hoặc áp suất bên trong vượt quá áp suất an toàn.	Vệ sinh kỹ van giới hạn áp suất, van phao và nắp. Nếu van phao vẫn còn hơi nước thoát ra, vui lòng đưa thiết bị đến Trung tâm bảo hành đã được phê duyệt để kiểm tra, sửa chữa hoặc điều chỉnh.
	Trong van phao bị đóng cặn.	<ul style="list-style-type: none"> <li>a. Nhấn liên tục nút xả áp suất để loại bỏ áp suất bên trong nồi nấu. Có thể mất một vài phút cho đến khi áp suất được giải phóng hoàn toàn.</li> <li>b. Để thiết bị nguội trong ít nhất 2 giờ.</li> <li>c. Làm sạch và lau khô van phao trước khi bắt đầu nấu lại.</li> </ul>
	Van phao bị kẹt.	<ul style="list-style-type: none"> <li>a. Nhấn liên tục nút xả áp suất để loại bỏ áp suất bên trong nồi nấu. Có thể mất một vài phút cho đến khi áp suất được giải phóng hoàn toàn.</li> <li>b. Để thiết bị nguội trong ít nhất 2 giờ.</li> <li>c. Làm sạch và lau khô van phao trước khi bắt đầu nấu lại.</li> </ul>

Sự cố	Nguyên nhân gây ra	Giải pháp
Rò rỉ hơi nước từ nắp.	Miếng đệm làm kín không được lắp đặt đúng cách.	Tháo miếng đệm làm kín, làm sạch và lắp lại vào đúng vị trí.
	Miếng đệm làm kín bị bẩn.	Tháo miếng đệm làm kín, làm sạch và lắp lại vào đúng vị trí.
	Miếng đệm làm kín bị hỏng, hoặc cạnh của nồi nấu bị hỏng.	Gửi thiết bị đến Trung tâm bảo hành được phê duyệt để sửa chữa.
Thức ăn nấu chưa chín	Tỷ lệ thành phần nguyên liệu / nước không chính xác.	Hãy thử nấu lại bằng cách làm theo chính xác số lượng của công thức.
	Không có điện từ nguồn cung cấp điện.	Kiểm tra mạch điện nhà bạn.
E0 hiển thị trên màn hình kỹ thuật số.	Công tắc áp suất bị lỗi.	Gửi thiết bị đến Trung tâm bảo hành được phê duyệt để sửa chữa.
E1 hiển thị trên màn hình kỹ thuật số.	Cảm biến nhiệt độ bị lỗi.	Gửi thiết bị đến Trung tâm bảo hành được phê duyệt để sửa chữa.
E2 hiển thị trên màn hình kỹ thuật số.	Nắp không được đặt đúng vị trí cho chương trình nấu của bạn. Mỗi chương trình nấu yêu cầu một vị trí nắp cụ thể.	Kiểm tra và điều chỉnh vị trí nắp theo yêu cầu của chương trình nấu của bạn, tham khảo bảng chương trình nấu trong phần 6 của sách hướng dẫn này. Khởi động lại chương trình nấu của bạn sau khi nắp được đặt đúng vị trí. Nếu sự cố vẫn còn, hãy gửi thiết bị đến Trung tâm bảo hành được phê duyệt để sửa chữa.